









СЛУЖБА ПО ТАРИФАМ ИРКУТСКОЙ ОБЛАСТИ

ПРИКАЗ

19 декабря 2018 года № 396-спр Иркутск

Об установлении тарифов на тепловую энергию, поставляемую потребителям ООО «Комплекс коммунальных систем» (ИНН 3810075070) на территории Култукского муниципального образования

В соответствии с Федеральным законом от 27 июля 2010 года № 190-ФЗ «О теплоснабжении», постановлением Правительства Российской Федерации от 22 октября 2012 года № 1075 «О ценообразовании в сфере теплоснабжения», руководствуясь Положением о службе по тарифам Иркутской области, утвержденным постановлением Правительства Иркутской области от 7 июня 2012 года № 303-пп, учитывая итоги рассмотрения данного вопроса на заседании Правления службы по тарифам Иркутской области 7 декабря 2018 года,

ПРИКАЗЫ ВАУ:

- 1. Установить тарифы на тепловую энергию, поставляемую потребителям ООО «Комплекс коммунальных систем» на территории Култукского муниципального образования, с календарной разбивкой согласно приложению.
2. Тарифы, установленные в пункте 1 настоящего приказа, действуют с 20 декабря 2018 года по 31 декабря 2019 года.
3. Компенсацию выпадающих доходов ООО «Комплекс коммунальных систем» от реализации населению тепловой энергии для целей отопления по тарифам, не обеспечивающим возмещение экономически обоснованных расходов, осуществлять за счет средств областного бюджета, предусмотренных в законе Иркутской области об областном бюджете на соответствующий финансовый год.
4. Признать утратившими силу с 20 декабря 2018 года:
1) приказ службы по тарифам Иркутской области от 25 ноября 2016 года № 314-спр «Об установлении долгосрочных тарифов на тепловую энергию, поставляемую потребителям ООО «Слюдянское»;
2) пункт 45 приказа службы по тарифам Иркутской области от 20 декабря 2016 года № 493-спр «О внесении изменений в отдельные приказы службы по тарифам Иркутской области»;
3) приказ службы по тарифам Иркутской области от 12 октября 2017 года № 301-спр «О внесении изменений в отдельные приказы службы по тарифам Иркутской области»;
4) пункт 55 приказа службы по тарифам Иркутской области от 19 декабря 2017 года № 473-спр «О внесении изменений в отдельные приказы службы по тарифам Иркутской области».
5. Настоящий приказ подлежит официальному опубликованию.

Руководитель службы А.Р. Халиулин

Приложение к приказу службы по тарифам Иркутской области от 19 декабря 2018 года № 396-спр

ТАРИФЫ НА ТЕПЛОВУЮ ЭНЕРГИЮ, ПОСТАВЛЯЕМУЮ ПОТРЕБИТЕЛЯМ ООО «КОМПЛЕКС КОММУНАЛЬНЫХ СИСТЕМ» НА ТЕРРИТОРИИ КУЛТУКСКОГО МУНИЦИПАЛЬНОГО ОБРАЗОВАНИЯ

Table with 4 columns: Вид тарифа (НДС не облагается), Период действия, Вода, and specific tariff rates for different periods and consumers.

Начальник управления регулирования тарифов (цен) в сфере теплоснабжения службы по тарифам Иркутской области З.С. Крынина

СЛУЖБА ПО ТАРИФАМ ИРКУТСКОЙ ОБЛАСТИ

ПРИКАЗ

20 декабря 2018 года № 400-спр Иркутск

Об установлении долгосрочных тарифов на питьевую воду для потребителей ООО «Теплосервис» (ИНН 3816013881) на территории Нижнеудинского района

В соответствии с Федеральным законом от 7 декабря 2011 года № 416-ФЗ «О водоснабжении и водоотведении», постановлением Правительства Российской Федерации от 13 мая 2013 года № 406 «О государственном регулировании тарифов в сфере водоснабжения и водоотведения», руководствуясь Положением о службе по тарифам Иркутской области, утвержденным постановлением Правительства Иркутской области от 7 июня 2012 года № 303-пп, учитывая итоги рассмотрения данного вопроса на заседании Правления службы по тарифам Иркутской области 10 декабря 2018 года,

ПРИКАЗЫ ВАУ:

- 1. Установить долгосрочные тарифы на питьевую воду для потребителей ООО «Теплосервис» на территории Нижнеудинского района с календарной разбивкой согласно приложению 1.
2. Установить долгосрочные параметры регулирования тарифов на питьевую воду для потребителей ООО «Теплосервис» на территории Нижнеудинского района, устанавливаемые на 2019 - 2023 годы для формирования тарифов с использованием метода индексации установленных тарифов, согласно приложению 2.
3. Тарифы, установленные в пункте 1 настоящего приказа, действуют с 1 января 2019 года по 31 декабря 2023 года.
4. Компенсацию недополученных доходов ООО «Теплосервис» от реализации товаров и услуг населению по тарифам, не покрывающим экономически обоснованных расходов на их производство и реализацию, осуществлять за счет средств областного бюджета, предусмотренных в законе Иркутской области об областном бюджете на соответствующий финансовый год.
5. Признать утратившими силу с 1 января 2019 года:
1) приказ службы по тарифам Иркутской области от 16 декабря 2015 года № 483-спр «Об установлении долгосрочных тарифов на питьевую воду для потребителей ООО «Теплосервис»;
2) приказ службы по тарифам Иркутской области от 26 сентября 2016 года № 218-спр «О внесении изменений в отдельные приказы службы по тарифам Иркутской области»;
3) приказ службы по тарифам Иркутской области от 20 декабря 2016 года № 436-спр «О внесении изменений в приказ службы по тарифам Иркутской области от 16 декабря 2015 года № 483-спр»;
4) приказ службы по тарифам Иркутской области от 12 декабря 2017 года № 443-спр «О внесении изменений в приказ службы по тарифам Иркутской области от 16 декабря 2015 года № 483-спр».
6. Настоящий приказ подлежит официальному опубликованию.

Руководитель службы А.Р. Халиулин

Приложение 1 к приказу службы по тарифам Иркутской области от 20 декабря 2018 года № 400-спр

ДОЛГОСРОЧНЫЕ ТАРИФЫ НА ПИТЬЕВУЮ ВОДУ ДЛЯ ПОТРЕБИТЕЛЕЙ ООО «ТЕПЛОСЕРВИС» НА ТЕРРИТОРИИ НИЖНЕУДИНСКОГО РАЙОНА

Table showing long-term tariffs for drinking water for consumers of OOO 'Teplotservis' in the Nizhneudinsk district, including tariff rates and compensation details.

Table with 4 columns: Tariff period, Consumer type (e.g., Rubakhinskoe, Shebertinskoe, Shumskoe), and corresponding tariff rates.

Начальник отдела регулирования тарифов в сфере жилищно-коммунального комплекса службы по тарифам Иркутской области Т.А. Куграшова

Приложение 2 к приказу службы по тарифам Иркутской области от 20 декабря 2018 года № 400-спр

ДОЛГОСРОЧНЫЕ ПАРАМЕТРЫ РЕГУЛИРОВАНИЯ ТАРИФОВ НА ПИТЬЕВУЮ ВОДУ ДЛЯ ПОТРЕБИТЕЛЕЙ ООО «ТЕПЛОСЕРВИС» НА ТЕРРИТОРИИ НИЖНЕУДИНСКОГО РАЙОНА, УСТАНАВЛИВАЕМЫЕ НА 2019 - 2023 ГОДЫ ДЛЯ ФОРМИРОВАНИЯ ТАРИФОВ С ИСПОЛЬЗОВАНИЕМ МЕТОДА ИНДЕКСАЦИИ УСТАНОВЛЕННЫХ ТАРИФОВ

Table showing long-term parameters for adjusting tariffs for drinking water, including base rates, efficiency indexes, and indicators of energy efficiency.

Начальник отдела регулирования тарифов в сфере жилищно-коммунального комплекса службы по тарифам Иркутской области Т.А. Куграшова

ГРАФИК

приема граждан в министерстве социального развития, опеки и попечительства Иркутской области в январе 2019 года

Table detailing the reception of citizens in the Ministry of Social Development, Guardianship and Child Welfare of Irkutsk Oblast in January 2019, listing staff members and their responsibilities.

ГРАФИК

приема граждан в службе государственного надзора за техническим состоянием самоходных машин и других видов техники Иркутской области на январь 2019 года

Table detailing the reception of citizens in the State Supervision Service for the technical condition of self-propelled machines and other types of technical equipment in Irkutsk Oblast in January 2019, listing staff members and their responsibilities.





СЛУЖБА ПО ОХРАНЕ ОБЪЕКТОВ КУЛЬТУРНОГО НАСЛЕДИЯ ИРКУТСКОЙ ОБЛАСТИ

**П Р И К А З**

28 ноября 2018 г.

№ 369-спр

Иркутск

**О внесении изменений в ведомственную целевую программу «Обеспечение сохранности и использования, популяризация объектов культурного наследия, находящихся в собственности Иркутской области, и государственная охрана объектов культурного наследия Иркутской области» на 2016-2020 годы**

В соответствии с Положением «О разработке, утверждении и реализации ведомственных целевых программ Иркутской области», утвержденным постановлением Правительства Иркутской области от 16 июля 2013 года № 261-пп, руководствуясь статьей 21 Устава Иркутской области, Положением о службе по охране объектов культурного наследия Иркутской области, утвержденным постановлением Правительства Иркутской области от 9 марта 2010 года № 31-пп,

ПРИКАЗЫВАЮ:

1. В ведомственную целевую программу «Обеспечение сохранности и использования, популяризация объектов культурного наследия, находящихся в собственности Иркутской области, и государственная охрана объектов культурного наследия Иркутской области» на 2016-2020 годы, утвержденную приказом службы по охране объектов культурного наследия Иркутской области от 18 декабря 2015 года № 57-спр внести следующие изменения:

1.1 Систему мероприятий ведомственной целевой программы Иркутской области изложить в новой редакции согласно приложению 1 к настоящему приказу;

1.2 Перечень объектов культурного наследия, требующих проведения работ по сохранению, ведомственной целевой программы Иркутской области, изложить в новой редакции согласно приложению 2 к настоящему приказу.

2. Настоящий приказ подлежит официальному опубликованию в общественно-политической газете «Областная», а также на «Официальном интернет-портале правовой информации» (www.pravo.gov.ru).

3. Настоящий приказ вступает в силу не ранее десяти календарных дней после дня его официального опубликования.

Временно замещающий должность руководителя службы по охране объектов культурного наследия Иркутской области  
А.А. Фоменко

Приложение 1 к приказу службы по охране объектов культурного наследия Иркутской области № 369-спр от 28 ноября 2018 г.

**СИСТЕМА МЕРОПРИЯТИЙ ВЕДОМСТВЕННОЙ ЦЕЛЕВОЙ ПРОГРАММЫ ИРКУТСКОЙ ОБЛАСТИ**

№ п/п	Наименование цели, задачи, мероприятия	Ответственный за реализацию мероприятия	Срок реализации мероприятия		Источник финансирования/ Наименование показателя мероприятия	Ед. изм.	Расходы на мероприятие / Значения показателей мероприятия				
			с (месяц/год)	по (месяц/год)			2016 год	2017 год	2018 год	2019 год	2020 год
1	2	3	4	5	6	7	8	9	10	11	12
Цель: Обеспечение сохранности и использования, популяризация объектов культурного наследия, находящихся в собственности Иркутской области, и государственная охрана объектов культурного наследия, расположенных на территории Иркутской области											
Задача 1: Сохранение и использование объектов культурного наследия, расположенных на территории Иркутской области											
1.1	Проведение работ, включающих в себя научно-исследовательские, изыскательские, проектные и производственные работы, научное руководство проведением работ по сохранению объекта культурного наследия, технический и авторский надзор за проведением этих работ	служба по охране объектов культурного наследия Иркутской области	01.01.2017	31.12.2020	Областной бюджет	тыс. руб.	0,0	149 654,6	214 156,9	224 002,9	224 002,9
					Показатель объема						
					Количество объектов культурного наследия, на которых планируется выполнение работ по сохранению	ед.	0,0	5	7	5	6
					Показатель качества						
					Доля выполненных работ по сохранению объектов культурного наследия, физическое состояние которых улучшено, от общей сметной стоимости работ	%	0,0	6,3	16,6	24,3	24,5
					Доля выполненных проектных работ по сохранению объектов культурного наследия, от общей сметной стоимости работ	%	0,0	5,8	7,0	0,9	0,8
					Количество объектов культурного наследия, обеспеченных необходимыми сведениями для государственной охраны	ед.	0,0	160	160	160	160
					Доля объектов культурного наследия, включенных в реестр, для которых определены границы их территории и предметы охраны, от общего количества объектов культурного наследия, включенных в реестр	%	0,0	13,8	13,8	13,8	13,8
					Доля объектов культурного наследия, включенных в реестр, для которых установлены границы их территории и предметы охраны, от общего количества объектов культурного наследия, включенных в реестр	%	0,0	13,8	13,8	13,8	13,8
					Доля выявленных объектов культурного наследия, для которых определены границы их территории и предметы охраны, от общего количества выявленных объектов культурного наследия	%	0,0	1,16	1,16	1,16	1,16
					Доля выявленных объектов культурного наследия, для которых установлены границы их территории и предметы охраны, от общего количества выявленных объектов культурного наследия	%	0,0	1,16	1,16	1,16	1,16
					Доля выявленных объектов культурного наследия, в отношении которых проведена государственная историко-культурная экспертиза, от общего количества выявленных объектов культурного наследия	%	0,0	4,65	4,65	4,65	4,65
					Доля выявленных объектов археологического наследия в отношении которых проведена государственная историко-культурная экспертиза, от общего количества выявленных объектов археологического наследия	%	0,0	1,5	1,5	1,5	1,5
					Количество изготовленных информационных надписей в отчетном году	ед.	0,0	1	16	1	1
					Доля объектов культурного наследия, включенных в реестр и находящихся в собственности Иркутской области, на которые установлены информационные надписи и обозначения, от общего числа объектов культурного наследия, включенных в реестр и являющихся областной собственностью	%	0,0	27,85	88,65	92,45	96,25
Количество изданной печатной продукции и проведенных мероприятий в отчетном году	ед.	0	1	2	1	1					
Количество замечаний в акте приема-передачи выполненных работ	ед.	0	0	0	0	0					
ИТОГО объем финансирования по задаче 1						тыс. руб.	38 391,2	0,0	0,0	0,0	0,0
Задача 2: Государственная охрана объектов культурного наследия, расположенных на территории Иркутской области											
2.1	Научно-исследовательские работы в сфере государственной охраны и использования объектов культурного наследия	служба по охране объектов культурного наследия Иркутской области	01.01.2016	31.12.2016	Областной бюджет	тыс. руб.	9 040,3	0,0	0,0	0,0	0,0
					Показатель объема						
					Количество объектов культурного наследия, обеспеченных необходимыми сведениями для государственной охраны	ед.	28	0,0	0,0	0,0	0,0
					Показатель качества						
					Доля объектов культурного наследия, включенных в реестр, для которых определены границы их территории и предметы охраны, от общего количества объектов культурного наследия, включенных в реестр	%	2,4	0,0	0,0	0,0	0,0
					Доля объектов культурного наследия, включенных в реестр, для которых установлены границы их территории и предметы охраны, от общего количества объектов культурного наследия, включенных в реестр	%	2,4	0,0	0,0	0,0	0,0
					Доля выявленных объектов культурного наследия, для которых определены границы их территории и предметы охраны, от общего количества выявленных объектов культурного наследия	%	0,62	0,0	0,0	0,0	0,0
					Доля выявленных объектов культурного наследия, для которых установлены границы их территории и предметы охраны, от общего количества выявленных объектов культурного наследия	%	0,36	0,0	0,0	0,0	0,0
					Доля выявленных объектов культурного наследия, в отношении которых проведена государственная историко-культурная экспертиза, от общего количества выявленных объектов культурного наследия	%	0,0	0,0	0,0	0,0	0,0
					Доля выявленных объектов археологического наследия в отношении которых проведена государственная историко-культурная экспертиза, от общего количества выявленных объектов археологического наследия	%	0,25	0,0	0,0	0,0	0,0
2.2	Работы по проектированию, изготовлению и установке информационных надписей на объектах культурного наследия, находящихся в областной собственности	служба по охране объектов культурного наследия Иркутской области	01.01.2016	31.12.2016	Областной бюджет	тыс. руб.	34,8	0,0	0,0	0,0	0,0
					Показатель объема						
					Количество изготовленных информационных надписей в отчетном году	ед.	1	0	0	0	0
					Показатель качества						
ИТОГО объем финансирования по задаче 2						тыс. руб.	9 075,1	0,0	0,0	0,0	0,0
Задача 3: Популяризация объектов культурного наследия Иркутской области											
3.1	Работы по подготовке и изданию печатной продукции, проведению выставок, смотров, конкурсов и иных мероприятий в сфере популяризации объектов культурного наследия	служба по охране объектов культурного наследия Иркутской области	01.01.2016	31.12.2016	Областной бюджет	тыс. руб.	344,3	0,0	0,0	0,0	0,0
					Показатель объема						
					Количество изданной печатной продукции и проведенных мероприятий в отчетном году	ед.	1	0	0	0	0
					Показатель качества						
ИТОГО объем финансирования по задаче 3						тыс. руб.	344,3	0,0	0,0	0,0	0,0
ИТОГО объем финансирования в целом по программе						тыс. руб.	50 460,4	149 654,6	214 156,9	224 002,9	224 002,9







СЛУЖБА ПО ОХРАНЕ ОБЪЕКТОВ КУЛЬТУРНОГО НАСЛЕДИЯ  
ИРКУТСКОЙ ОБЛАСТИ

**П Р И К А З**

22 ноября 2018 г.

г. Иркутск

№ 362-спр

**Об утверждении предмета охраны объекта культурного наследия**

В соответствии с подпунктом 10 пункта 2 статьи 33 Федерального закона от 25 июня 2002 года № 73-ФЗ «Об объектах культурного наследия (памятниках истории и культуры) народов Российской Федерации», приказом Министерства культуры Российской Федерации от 13 января 2016 года № 28 «Об утверждении Порядка определения предмета охраны объекта культурного наследия, включенного в единый государственный реестр объектов культурного наследия (памятников истории и культуры) народов Российской Федерации в соответствии со статьей 64 Федерального закона от 25 июня 2002 года № 73-ФЗ «Об объектах культурного наследия (памятниках истории и культуры) народов Российской Федерации», руководствуясь подпунктом 1 пункта 6 Положения о службе по охране объектов культурного наследия Иркутской области, утвержденного постановлением Правительства Иркутской области от 9 марта 2010 года № 31-пп,

**П Р И К А З Ы В А Ю:**

1. Утвердить предмет охраны объекта культурного наследия регионального значения «Жилой дом», 1890-е гг. (вид объекта культурного наследия – памятник), расположенного по адресу: г. Иркутск, ул. Баррикад, 29, согласно приложению к настоящему приказу.

2. Настоящий приказ подлежит официальному опубликованию в общественно-политической газете «Областная», а также на «Официальном интернет-портале правовой информации» (www.pravo.gov.ru).

3. Настоящий приказ вступает в силу через десять календарных дней после его официального опубликования.

В.з.д. руководителя службы по охране объектов культурного наследия Иркутской области  
А.А. Фоменко

Приложение  
к приказу службы по охране объектов  
культурного наследия Иркутской области  
от 22 ноября 2018г. № 362-спр

**Предмет охраны объекта культурного наследия регионального значения**

Наименование объекта: «Жилой дом».  
Адрес объекта: г. Иркутск, ул. Баррикад, 29.  
Датировка объекта: 1890-е гг.

Место-положение	Предмет охраны	Состояние	Примечание, схемы, № фото
г. Иркутск, Куйбышевский р-н, квартал №82	Градостроительная охрана: Здание (лит. А, А1, А4) поставлено по красной линии улицы Баррикад, на которую обращено главным (юго-западным) фасадом.	Без изменений.	Сохранение видовых коридоров на здании с улицы.
Общий объем здания	Архитектурная (объектная) охрана: Объемно-планировочное построение: Дом одноэтажный, сложный в плане. Состоит из прямоугольного основного объема (лит. А), примыкающего к нему с северного угла пониженного жилого пристроя лит. А11 и равновысокого, но двухэтажного, входного пристроя (лит. А4) к боковому юго-восточному фасаду, с остекленной галереей во 2 этаже. Вход в основную часть дома осуществляется со стороны бокового фасада, через пристрой (лит. А4). Вход в помещения пристроя (лит. А1) располагается на дворе-вом (северо-восточном) фасаде2. Оба объема имеют внутреннее сообщение между собой.  Внутренняя планировка: Основной объем (лит. А) прямоугольный в плане, делится поперечной перегородкой на два равных объема, один из которых разделен продольной перегородкой на два помещения, второй делится двумя перегородками на четыре неравных комнаты. Помещения отапливаются двумя печами. Северный жилой пристрой (лит. А1) - Г-образный в плане, огибает угол основного объема. Внутри разделен самонесущими перегородками на три отдельных помещения. Имеет внутреннее сообщение с основным объемом здания, через пом. №13 (юго-восточное). Пристрой (лит. А4) - двухэтажный. Первый этаж разделен легкими перегородками на сени и хоз. помещение. В сенях помещается лестница. На втором этаже помещается остекленная галерея, обращенная окнами на юго-западный и юго-восточный фасады.	На дворовом северо-восточном фасаде устроены поздние пристрой.	Приложение №1 материалы БТИ 1 вероятно, более позднего периода постройки.  2 первоначально вход в пристрой лит. А1 осуществлялся со стороны северо-западного фасада, через пристрой здания, через пристрой здания.
Общий объем здания	Материал исполнения: цоколь1 - завалянка; капитальные стены – бревенчатые (лит. А, лит. А1), из лафета (лит. А4); обшивка – открытый сруб; элементы декора фасадов (угловые лопатки, фриз, фризовый пояс) - деревянные; столярные изделия (дверные и оконные заполнения) – деревянные; наличники – деревянные; крыльца – деревянные; лестница – деревянная; карниз – подшивной, деревянный; кровля 2 - тёсовая; потолки - оштукатурены и окрашены известковыми растворами.	2 первоначальная тёсовая кровля заменена шифером, водосток не организован;	Сохранение, в части первоначальных конструкций.  1 в части объема лит. А1;
Общий объем здания	Высотные отметки частей и элементов здания. Форма, размеры и местоположение первоначальных дверных и оконных проемов. Габариты и форма крыши. Композиционное построение и декоративное оформления фасадов.		Сохранение.
<b>ФАСАДЫ</b>			
Главный юго-западный фасад (лит. А)	Композиция: 3х-осный фасад с прямоугольными оконными проемами с лучковым завершением, декорирован фризовым поясом, карнизом с пропиленным свесом и угловыми лопатками.	Состояние удовлетворительное.	Приложение №2 Фото № 1–3, 7. Сохранение в объеме первоначальных конструкций.
	Стены - бревенчатые, открытый сруб. (размеры, пропорции, способ кладки);	Состояние удовлетворительное.	Приложение №2 Фото № 1–3, 7. Сохранение.
	Оконные проемы – большие, лучковые. (форма, размеры, пропорции, месторасположение);	Состояние удовлетворительное.	Приложение №2 Фото № 1–3, 7, 14. Сохранение.
	Оконные заполнения – лучковые, с 5ти-частной расстекловкой.	Состояние удовлетворительное.	Приложение №2 Фото № 1–3, 7, 14. Сохранение.
	Наличники оконных проемов – лобань высокий, украшен двумя симметричными рамочными филёнками по бокам и накладным элементом в виде полумесяца – по центру. А также тремя симметрично расположенными розетками. Сандрик щипцовый, массивный, оформлен профилированным карнизом с поясом сухариков и резным подзором. По флангам помещаются «ушки» криволинейных очертаний. Боковые стойки завершаются пикообразными свечами, фартук наличника украшен щипцом по центральной оси и накладной розеткой. Ставни двустворчатые, филёнчатые, 3х-частные. (форма, размеры, пропорции, месторасположение);	Состояние удовлетворительное.	Приложение №2 Фото № 1–3, 7, 14. Сохранение.
Боковой юго-восточный фасад (лит. А)	Композиция: протяженный фасад с расположенным по центру равновысоким (со светелкой) прирубом сены (лит. А4), с тремя лучковыми оконными проемами. По левому флангу: два лучковых проема, оформленных в едином стиле с окнами главного фасада. По правому флангу – лучковый оконный проем, имеющий более простое декоративное оформление, аналогичное с другими наличниками дворовых фасадов дома. В завершении стен устроен широкий фриз, и карниз. В дворовой части дома антаблемент также имеет более простое оформление. Прируб перекрыт двускатной с фронтоном крышей, в первом этаже устроено широкое крыльцо на выкружных консолях, опирающееся на фигурные столбики. В антресольном этаже устроена остекленная галерея под двускатной крышей.	Состояние удовлетворительное.	Приложение №2 Фото № 3–7.  Сохранение в объеме первоначальных конструкций.
	Стены – бревенчатые, открытый сруб. (размеры, пропорции, способ кладки);	Состояние удовлетворительное.	Приложение №2 Фото № 3–8. Сохранение.
	Оконные проемы: - в уличной части – лучковые.  - в дворовой части – лучковые. (форма, размеры, пропорции, месторасположение);	Состояние удовлетворительное.  Состояние удовлетворительное.	Приложение №2 Фото № 3–8, 15, 16, 20.  Сохранение.
	Оконные заполнения – с пологим лучковым завершением, оконные переплеты с 5ти-частной расстекловкой. (форма, размеры, пропорции, месторасположение);	Состояние удовлетворительное.	Приложение №2 Фото № 15, 16, 20. Сохранение.
	Наличники оконных проемов: Наличники по 1 и 2 слева оси – с высоким лобанем, украшенным двумя симметричными рамочными филёнками по бокам и накладным элементом в виде полумесяца – по центру. А также тремя симметрично расположенными розетками. Сандрик щипцовый, массивный, оформлен профилированным карнизом с поясом сухариков и резным подзором. По флангам помещаются «ушки» криволинейных очертаний. Боковые стойки завершаются пикообразными свечами, фартук наличника украшен щипцом по центральной оси и накладной розеткой. Ставни двустворчатые, филёнчатые, трехчастные.  Наличник по 1й справа оси – лучковый, профилированным сандриком над невысоким гладким лобанем. Боковые стойки обвязки наличника с небольшими прямоугольными свесами. Ставни двустворчатые, плотничные.	Состояние удовлетворительное.	Приложение №2 Фото № 3–8, 15, 16. Сохранение.  Приложение №2 Фото № 20. Сохранение.
	Антаблемент: Фриз – широкий фризовый пояс набран из вертикально поставленной узкой доски с нащельниками. Понизу украшен профилированным поясом с резным подзором.  Карниз – подшивной, достаточного выноса. Декорирован профилированным поясом и пропиленной резьбой. (форма, размеры, пропорции, профиль сечения, вынос, местоположение)	Состояние удовлетворительное.	Приложение №2 Фото № 3–8, 15, 16, 20.  Сохранение, воссоздание утраченных элементов декора.
	Лопатки – гладкие. (форма, размеры, пропорции, месторасположение)	Состояние удовлетворительное.	Приложение №2 Фото № 15, 20. Сохранение.
Дворовой (северо-восточный) фасад (лит. А)	Композиция: 2х-осный фасад с лучковыми оконными проемами и элементами горизонтального членения фасада - фриз, карниз. По правому флангу к основному объему примыкает пониженный пристрой (лит. А1), перекрытый двускатной крышей.	Состояние удовлетворительное.	Приложение №2 Фото № 7, 8, 10. Сохранение в объеме первоначальных конструкций.
	Стены – бревенчатые, открытый сруб; (размеры, пропорции, способ кладки)	Состояние удовлетворительное.	Приложение №2 Фото № 8, 9. Сохранение.
	Оконные проемы - лучковой формы. (форма, размеры, пропорции, месторасположение)	Состояние удовлетворительное.	Приложение №2 Фото № 8, 9. Сохранение.
	Оконные заполнения – с 6ти-частной расстекловкой.	Состояние удовлетворительное.	Приложение №2 Фото № 8, 9. Сохранение.
	Наличники оконных проемов – лучковый, профилированным сандриком над невысоким гладким лобанем. Боковые стойки обвязки наличника с небольшими прямоугольными свесами. Ставни двустворчатые, плотничные.	Состояние удовлетворительное.	Приложение №2 Фото № 8, 9. Сохранение.
	Антаблемент: Фриз – широкий фризовый пояс набран из вертикально поставленной узкой доски с нащельниками. Понизу украшен профилированным поясом с резным подзором.  Карниз – подшивной, достаточного выноса. Декорирован профилированным поясом и пропиленной резьбой. (форма, размеры, пропорции, профиль сечения, вынос, местоположение).	Состояние удовлетворительное.	Приложение №2 Фото № 8, 9.  Сохранение.
	Лопатка – гладкая.	Состояние удовлетворительное.	Приложение №2 Фото № 8, 9. Сохранение.
Боковой (северо-восточный) фасад (лит. А)	Композиция: протяженный фасад с одним оконным проемом лучковой формы и элементами горизонтального (фриз) и вертикального (лопатки) декоративного оформления. По левому флангу к примыкает пониженный объем жилого прируба (лит. А1).	Состояние удовлетворительное.	Устройство позднего входа искажает первоначальный облик дома. Сохранение, воссоздание.
	Стены – бревенчатые, открытый сруб; (размеры, пропорции, способ кладки)	Состояние удовлетворительное.	Приложение №2 Фото № 12, 13. Сохранение.
	Оконный проем: лучковой формы. (форма, размеры, пропорции, месторасположение)	Состояние удовлетворительное.	Приложение №2 Фото № 12, 13. Сохранение.
	Оконное заполнение – с пологим лучковым завершением, оконные переплеты с 5ти-частной расстекловкой.	Состояние удовлетворительное.	Приложение №2 Фото № 12, 13. Сохранение.
	Наличник оконного проема – лучковый, с профилированными сандриками над невысокой гладкой лобанью. Боковые стойки обвязки наличника с небольшими прямоугольными свесами. Ставни двустворчатые, плотничные.	Состояние удовлетворительное.	Приложение №2 Фото № 12, 13. Сохранение.

	Антаблемент: Фриз – широкий фризый пояс набран из вертикально поставленной узкой доски с нащельниками. Понизу украшен профилированным поясом с резным подзором. Карниз – подшивной, достаточного выноса. Декорирован профилированным поясом и пропиленной резьбой. (форма, размеры, пропорции, профиль сечения, вынос, местоположение)	Состояние удовлетворительное. Состояние в целом удовлетворительное.	Приложение №2 Фото № 12, 13. Сохранение.
	Лопатка – гладкая.	Состояние удовлетворительное.	Приложение №2 Фото № 12, 13. Сохранение.
Юго-восточный фасад лит. А1	Композиция: одноосный фасад с прямоугольным оконным проемом и элементами горизонтального членения фасадов (фриз, цоколь). Стены – бревенчатые, открытый сруб; (размеры, пропорции, способ перевязки углов); Оконный проем: прямоугольной формы. (форма, размеры, пропорции, месторасположение); Оконное заполнение – прямоугольной формы, оконные переплеты с шестичастной расстекловкой.	Без изменения. Состояние удовлетворительное. Состояние удовлетворительное. Состояние удовлетворительное.	Приложение №2 Фото № 8–10. Сохранение. Приложение №2 Фото № 8–10. Сохранение. Приложение №2 Фото № 8–10. Сохранение.
	Наличник оконного проема – простой рамочный наличник, с прямолинейным профилированным сандриком над гладким лобанем. Боковые стойки без свесов. Ставни двустворчатые, плотничные.	Состояние удовлетворительное.	Приложение №2 Фото № 8–10. Сохранение.
	Антаблемент: Фриз – в завершении стены устроен гладкий фриз, из горизонтально уложенной доски. Карниз – подшивной, небольшого выноса. (форма, размеры, пропорции, профиль сечения, вынос, местоположение)	Состояние удовлетворительное.	Приложение №2 Фото № 8–10. Сохранение.
Северо-восточный фасад лит. А1	Композиция 3х-осный фасад с оконным и дверным проемами и элементами горизонтального членения фасадов (фриз, цоколь). Стены – бревенчатые, открытый сруб; (размеры, пропорции, способ перевязки углов) Оконный проем: Оконный проем – прямоугольный. (форма, размеры, пропорции, месторасположение) Оконное заполнение – прямоугольной формы, оконные переплеты с трехчастной расстекловкой.	Состояние неудовлетворительное: фасад полностью скрыт поздними пристройками. Состояние удовлетворительное. Состояние удовлетворительное.	Восстановление в части первоначальных конструкций. Приложение №2 Фото № 9, 11 Сохранение. Приложение №2 Фото № 9, 11, 21. Сохранение. Приложение №2 Фото № 21. Сохранение.
	Наличник оконного проема – простой рамочный наличник, с прямолинейным профилированным сандриком над гладким лобанем. Боковые стойки без свесов. Ставни двустворчатые, плотничные. Дверные проемы – прямоугольные; (форма, размеры, пропорции, месторасположение) Дверные заполнения – плотничные;	Состояние удовлетворительное. Состояние удовлетворительное.	Приложение №2 Фото № 21. Сохранение. Приложение №2 Фото № 21. Сохранение.
	Антаблемент: Фриз – в завершении стены устроен гладкий фриз, из горизонтально уложенной доски. Карниз – подшивной, небольшого выноса. (форма, размеры, пропорции, профиль сечения, вынос, местоположение)	Состояние удовлетворительное. Состояние удовлетворительное.	Приложение №2 Фото № 9, 11. Сохранение.
Северо-западный фасад лит. А1	Композиция: фасад с расположенным по центру дверным проемом* и элементами горизонтального членения фасадов (фриз, цоколь). Стены – бревенчатые, открытый сруб; (размеры, пропорции, способ перевязки углов) Дверной проем – прямоугольный. (форма, размеры, пропорции, месторасположение); Антаблемент: Фриз – в завершении стены устроен гладкий фриз, из горизонтально уложенной доски. Карниз – подшивной, небольшого выноса. (форма, размеры, пропорции, профиль сечения, вынос, местоположение);	Состояние в целом удовлетворительное. Сохранение в части первоначальных конструкций. Состояние удовлетворительное.	*Первоначальный пристрой сеной утрачен. (см. Приложение №1 планы БТИ) *Согласно материалам БТИ. Приложение №1. Сохранение. Сохранение.
Юго-западный фасад лит. А1	Композиция: Фасад с одним прямоугольным оконным проемом и элементами горизонтального членения (фриз, цокольная часть). Стены – бревенчатые, открытый сруб. (размеры, пропорции, способ перевязки углов); Оконный проем – прямоугольный. (форма, размеры, пропорции, месторасположение); Оконное заполнение – прямоугольной формы. 3х-частная расстекловка? Наличник оконного проема – простой рамочный наличник, с прямолинейным профилированным сандриком над невысоким гладким лобанем. Ставни одностворчатый, плотничные.	Состояние удовлетворительное. Состояние удовлетворительное. Состояние удовлетворительное. Состояние удовлетворительное.	Сохранение. Приложение №2 - Фото № 12 Сохранение. Приложение №2 - Фото № 12. Сохранение. Приложение №2 - Фото № 12. Сохранение. Приложение №2 Фото № 13
Прируб сеной со светелкой	Фасады лит. А4 (юго-западный, юго-восточный, северо-восточный). Стены – бревенчатые, открытый сруб. (размеры, пропорции, способ перевязки углов);	Состояние удовлетворительное.	Сохранение. Приложение №2 Фото № 3, 5-7, 16-18, 28-30 Сохранение. Приложение №2 Фото № 3, 5-7, 16-18.

	Оконные проемы – во втором этаже устроена остекленная галерея из небольших призмистых лучковых окошек. (форма, размеры, пропорции, месторасположение); Оконные заполнения – с пологим лучковым завершением, оконные переплеты с 7и-частной расстекловкой.	Состояние удовлетворительное. Состояние удовлетворительное.	Сохранение. Приложение №2 - Фото № 3, 5-7, 16-18, 30. Сохранение. Приложение №2 - Фото № 3, 5-7, 16-18, 30..
	Дверной проем1 – прямоугольный. (форма, размеры, пропорции, месторасположение);	Состояние удовлетворительное.	1 первоначальное дверное заполнение утрачено Приложение №2 - Фото № 6. Сохранение.
	Крыльцо – опирается на выкружные консоли из бревен и резные деревянные столбики.		Приложение №2 Фото № 5, 6, 17, 18. Сохранение.
	Антаблемент: Тимпан фронтона – зашит вертикально поставленной узкой доской с нащельниками. Карниз – подшивной, небольшого выноса. Декорирован профилированным поясом и пропиленной резьбой. (форма, размеры, пропорции, профиль сечения, вынос, местоположение);	Состояние удовлетворительное. Состояние удовлетворительное.	Сохранение. Приложение №2 Фото № 6, 16, 18.
ИНТЕРЬЕРЫ <sup>1</sup>			
Лит. А пом. № 6, 7, 8.	Наличники оконных проемов – деревянный профилированный пояс, обрамляющий лучковые оконные проемы. (форма, размеры, пропорции, профиль сечения, вынос, местоположение);	Состояние удовлетворительное.	Сохранение. Приложение №2 Фото № 22.
пом. № 6, 7, 8.	Подоконные доски – деревянные профилированные. (форма, размеры, пропорции, профиль сечения, вынос, местоположение);		Приложение №2 Фото № 22.
пом. № 5, 6, 7, 8.	Двери – распашные двупольные филёнчатые (трёхчастные) двери, пологой лучковой формы. Дверные проемы обрамлены профилированными деревянными тягами. (форма, размеры, пропорции, профиль сечения, местоположение);		Приложение №2 Фото № 23–25.
пом. № 6, 7.	Тяги – по периметру помещения устроены штукатурные профилированные потолочные тяги, переходящие в настенный пояс. (форма, размеры, пропорции, профиль сечения, местоположение);	Состояние неудовлетворительное.	Сохранение, воссоздание. Приложение №2 Фото № 22-27.
пом. № 6.	Потолочные розетки – По центру потолка устроена большая розетка в виде круглого элемента, обрамленного звездой. В углах и по центру каждой стены устроены четвертные и полукруглые розетки. (форма, размеры, пропорции, профиль сечения, местоположение).	Состояние неудовлетворительное.	Сохранение, воссоздание. Приложение №2 Фото № 27.
Лит. А4	Лестница – однопролетная деревянная лестница по тетивам. Ограждение лестницы и площадки выполнено в виде деревянных точеных баясин. (форма, размеры, пропорции, профиль сечения, местоположение);	Состояние неудовлетворительное: утрачено ограждение лестничного марша.	Сохранение, воссоздание. Приложение №2 Фото № 28, 29.

Приложение:

1. Материалы БТИ – 7 л.
2. Фотофиксация объекта – 14 л.

В.з.д. руководителя службы по охране объектов культурного наследия Иркутской области  
А.А. Фоменко<sup>1</sup> Интерьеры помещений жилого пристроя лит. А1 не обследовались ввиду отсутствия доступа.

ПРИЛОЖЕНИЕ № 1  
МАТЕРИАЛЫ БТИ  
Наименование и датировка объекта: «Жилой дом», 1890-е гг.  
Адрес объекта: г. Иркутск, ул. Баррикад, 29.

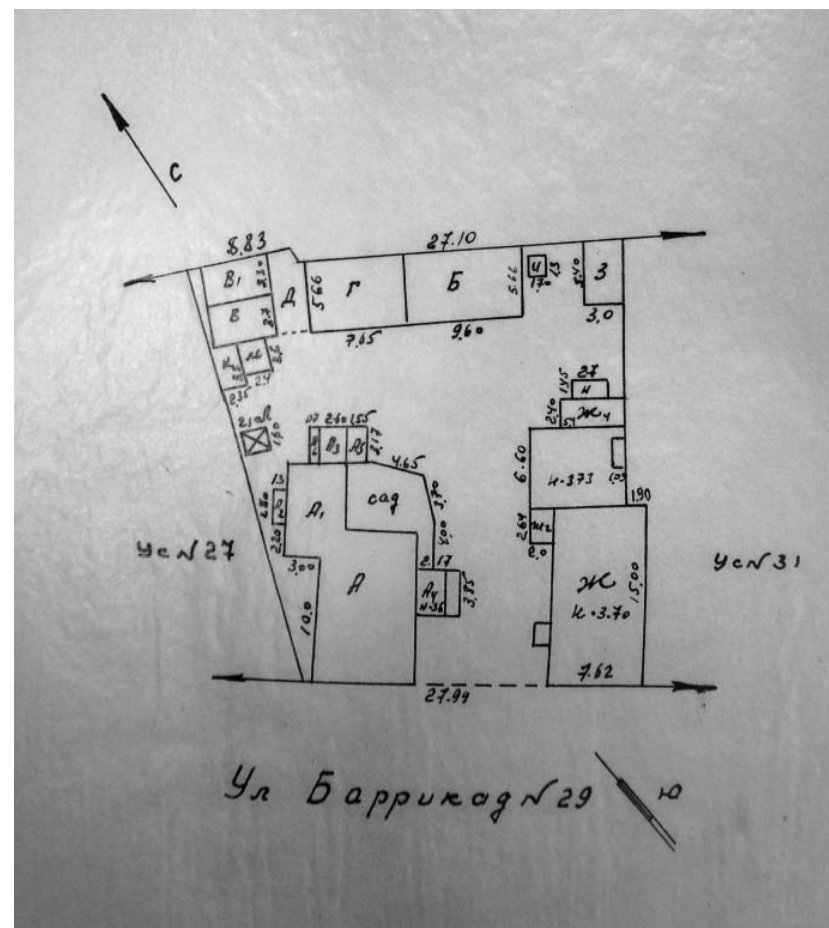


Рис.1 - Генплан усадьбы. Материалы БТИ 1940 г., тек. рег. 1964 г.

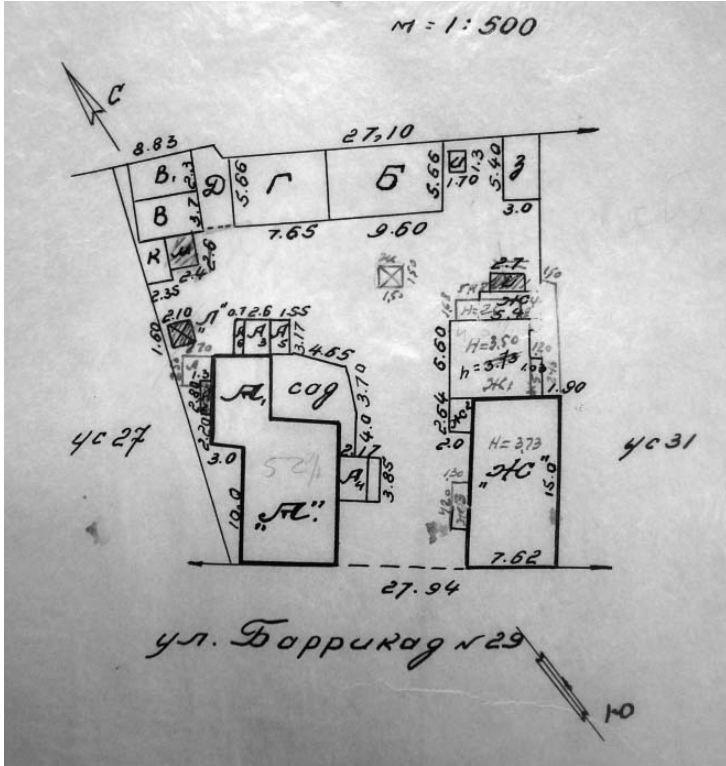


Рис.2 - Генплан усадьбы. Материалы БТИ 1964 г., тек. рег. 1965 г.

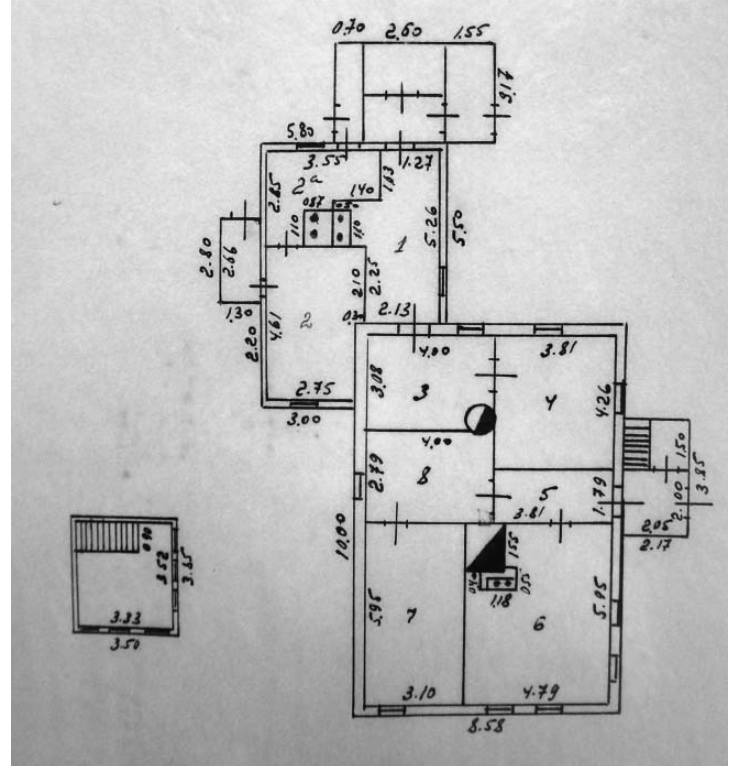


Рис.5 - поэтажные планы лит. А. Материалы БТИ 1964 г.

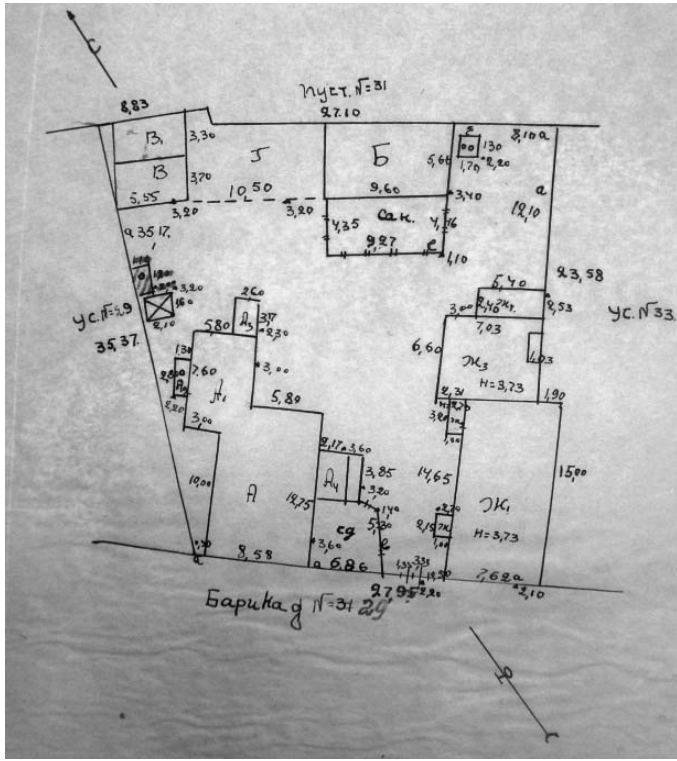


Рис.3 - Генплан усадьбы. Материалы БТИ 1970 г.

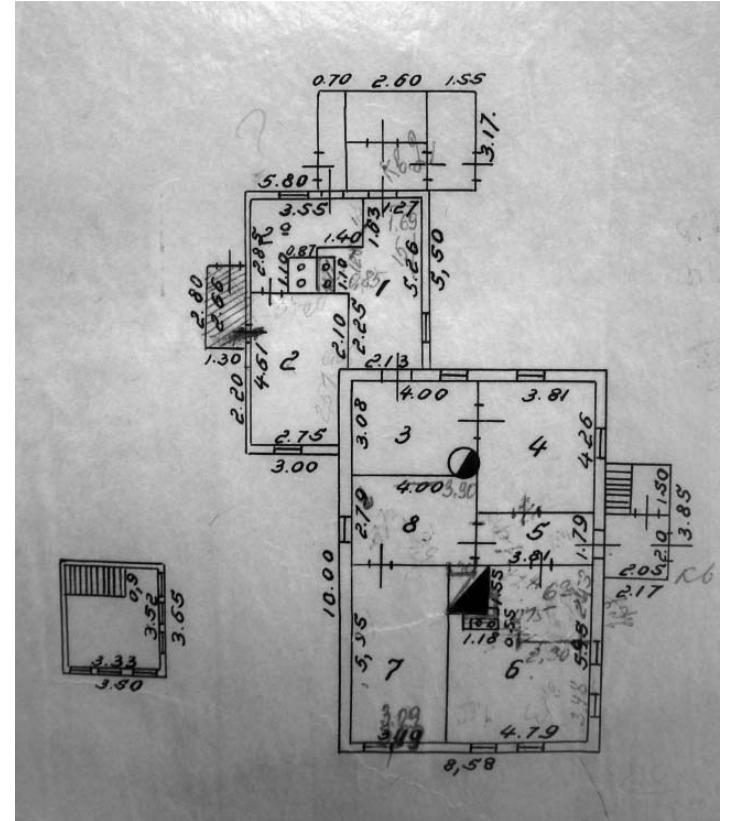


Рис.6 - поэтажные планы лит. А. Материалы БТИ 1964 г., тек. рег. 1965

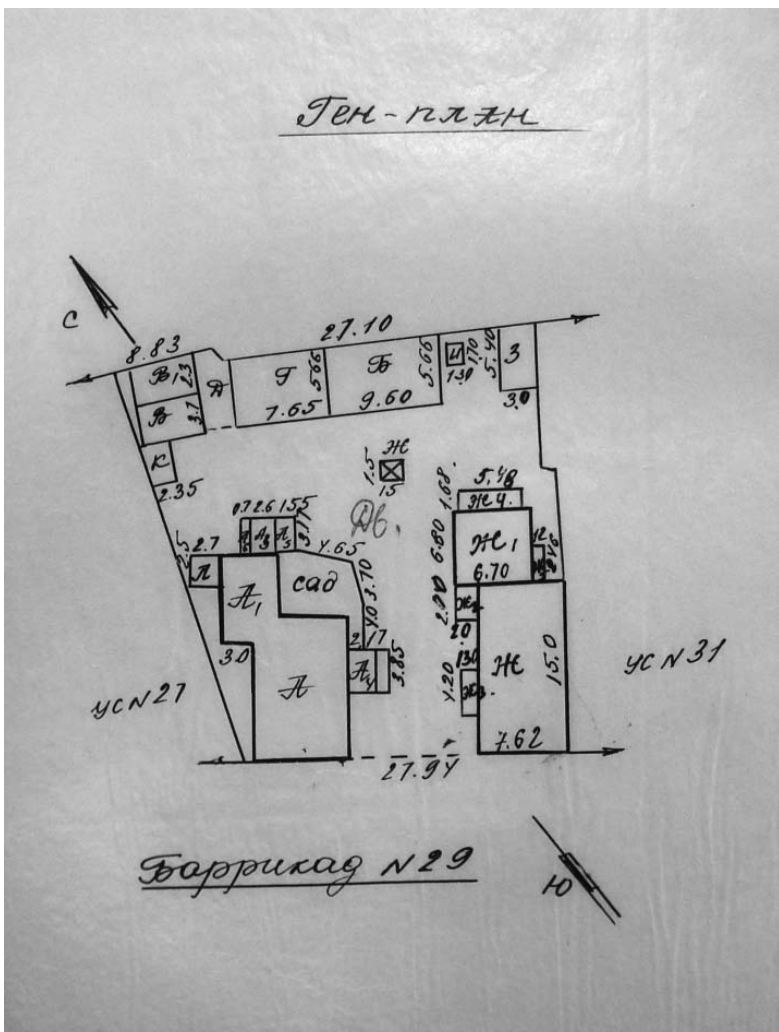


Рис.4 - Генплан усадьбы. Материалы БТИ 1978 г.

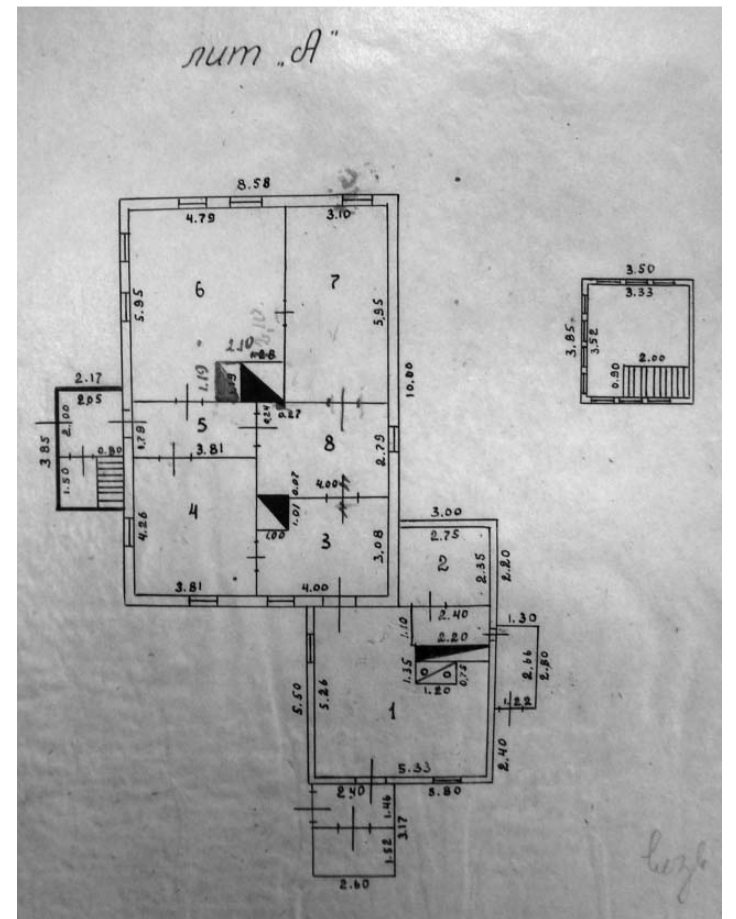


Рис.7 - поэтажные планы лит. А. Материалы БТИ 1978 г.

ПРИЛОЖЕНИЕ № 2  
МАТЕРИАЛЫ ФОТОФИКСАЦИИ  
Наименование и датировка объекта: «Жилой дом», 1890-е гг.  
Адрес объекта: г. Иркутск, ул. Баррикад, 29.



Фото 1 - Вид на усадьбу с ул. Баррикад



Фото 2 - Главный (юго-западный) фасад дома лит. А



Фото 3 - Южный угол дома лит. А



Фото 4 - Фрагмент бокового (юго-восточного) фасада



Фото 5 - Фрагмент бокового (юго-восточного) фасада. Входной двухэтажный прируб лит. А1



Фото 6 - Юго-западный фасад дома, входной прируб лит. А1



Фото 7 - Вид на здание лит. А с востока. Юго-восточный, северо-восточный фасады дома



Фото 8 - Боковой (юго-восточный) фасад дома, поздние пристрой к северо-восточному фасаду



Фото 9 - Фрагмент юго-восточного фасада прируба лит. А1



Фото 13 - Фрагмент главного фасада. Наличник оконного проема, лопатка, фриз, карниз



Фото 14 - Фрагмент юго-восточного фасада. Наличник оконного проема



Фото 10 - Северо-восточный дворовой фасад. Поздние пристрой



Фото 15 - Фрагмент юго-восточного фасада. Наличники оконных проемов.



Фото 11 - Вид на дом лит. А с северо-запада



Фризный пояс, карниз

Фото 16 - Юго-восточный фасад пристроя лит. А4. Галерея 2 этажа, оформление треугольного фронтона



Фото 12 - Фрагмент бокового (северо-западного) фасада дома лит. А, фрагмент юго-западного фасада пристроя лит. А4



Фото 17 - Крыльцо. Выкружные консоли, деревянные столбики



Фото 18 - Пристрой лит. А4, вид с северо-востока



Фото 19 - Фрагмент юго-восточного фасада лит. А. Наличник оконного проема



Фото 20 - Восточный угол объема лит. А. Антаблемент



Фото 23 - Распашная филенчатая дверь.  
(пом. №№5,6)



Фото 24 - Распашная филенчатая дверь.  
(пом. №№7,8)



Фото 25 - Распашная филенчатая дверь.(пом. №5)



Фото 26 - Фрагмент потолочных тях  
в пом. №7



Фото 21 - Северо-восточный фасад лит. А1. Наличник прямоугольного оконного проема



Фото 22 - Внутренняя облицовка оконных проемов

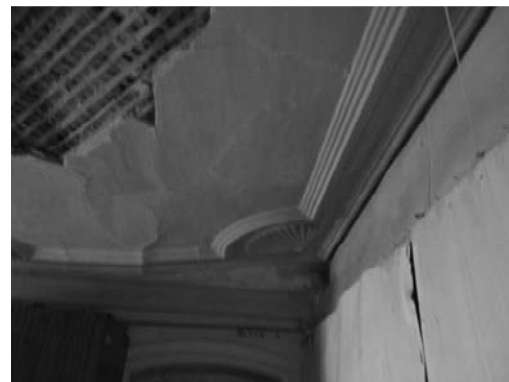


Фото 27 - Потолочные тяги и розетки в пом. №8





Фото 28 - Лестница в помещ. пристрой лит. А4



Фото 30 - Оконные проемы галереи 2 этажа. Вид изнутри



Фото 29 - Ограждение лестничной площадки.

МИНИСТЕРСТВО СПОРТА ИРКУТСКОЙ ОБЛАСТИ

**П Р И К А З**

30 ноября 2018 года

№ 95-мпр

Иркутск

**О внесении изменения в Порядок получения государственными гражданскими служащими Иркутской области министерства спорта Иркутской области разрешения представителя нанимателя на участие на безвозмездной основе в управлении отдельными некоммерческими организациями**

В соответствии с Федеральным законом от 30 октября 2018 года № 382-ФЗ «О внесении изменений в отдельные законодательные акты Российской Федерации», статьей 17 Федерального закона от 27 июля 2004 года № 79-ФЗ «О государственной гражданской службе Российской Федерации», Положением о министерстве спорта Иркутской области, утвержденным постановлением Правительства Иркутской области от 16 марта 2016 года № 130-пп, руководствуясь статьей 21 Устава Иркутской области,

**П Р И К А З Ы В А Ю:**

1. Внести в пункт 1 Порядка получения государственными гражданскими служащими Иркутской области министерства спорта Иркутской области разрешения представителя нанимателя на участие на безвозмездной основе в управлении отдельными некоммерческими организациями, утвержденного приказом министерства спорта Иркутской области от 26 июня 2017 года № 59-мпр, изменение, дополнив после слов «кроме политической партии» словами «и органа профессионального союза, в том числе выборного органа первичной профсоюзной организации, созданной в государственном органе».

2. Настоящий приказ подлежит официальному опубликованию в общественно-политической газете «Областная», а также на «Официальном интернет - портале правовой информации» ([www.pravo.gov.ru](http://www.pravo.gov.ru)).

Министр спорта Иркутской области И.Ю. Резник

**ПРЕДЛОЖЕНИЕ  
О ЗАКЛЮЧЕНИИ ДОГОВОРА**

ООО «РТ-НЭО Иркутск» является региональным оператором по обращению с твердыми коммунальными отходами на территории Иркутской области (Зона 2 - Юг) с 01.01.2019 года на основании Соглашения от 28.04.2018 года, заключенного между Министерством жилищной политики, энергетики и транспорта Иркутской области и ООО «РТ-НЭО Иркутск».

В соответствии с ч. 4 ст. 24.7 Закона «Об отходах производства и потребления», собственники твердых коммунальных отходов обязаны заключить договор на оказание услуг по обращению с твердыми коммунальными отходами с региональным оператором, в зоне деятельности которого образуются твердые коммунальные отходы и находятся места их накопления.

В связи с чем, предлагаем собственникам твердых коммунальных отходов (физическим и юридическим лицам), проживающим и осуществляющим деятельность на территории Иркутской области (Зона 2 - Юг), в срок до 31.12.2018 года заключить с региональным оператором – ООО «РТ - НЭО Иркутск» договор на оказание услуг по обращению с твердыми коммунальными отходами.

По вопросам заключения договора следует обращаться по телефонам: 8 (3952) 43-44-11 или по электронной почте: [contact@rtneo-irk.ru](mailto:contact@rtneo-irk.ru).  
Формы документов (договор, анкета и перечень необходимых документов) размещены на официальном сайте: <http://irkutsk.rt-neo.ru>

Генеральный директор Т.Е. Соловьянова

**ДОГОВОР  
на оказание услуг по обращению с твердыми  
коммунальными отходами**

г. Иркутск

«\_\_» \_\_\_\_\_ 2018 г.

Общество с ограниченной ответственностью «РТ-НЭО Иркутск», именуемое в дальнейшем «Региональный оператор», в лице генерального директора Соловьяновой Тамары Евгеньевны, действующего на основании Устава, с одной стороны и \_\_\_\_\_ (фамилия, имя, отчество физического лица (собственника/нанимателя))

именуемый (ая) в дальнейшем Потребителем, \_\_\_\_\_ (паспортные данные)

(адрес проживания)

с другой стороны, именуемые в дальнейшем сторонами, заключили настоящий договор о нижеследующем:

**I. Предмет договора**

1. По договору на оказание услуг по обращению с твердыми коммунальными отходами Региональный оператор обязуется принимать твердые коммунальные отходы (далее – ТКО) в объеме и в месте, которые определены в приложении №1 к настоящему договору, и обеспечивать их сбор, транспортирование, обработку, захоронение в соответствии с законодательством Российской Федерации, а Потребитель обязуется оплачивать услуги регионального оператора по цене, определенной в пределах утвержденного в установленном порядке единого тарифа на услугу Регионального оператора.

1.1 Для целей настоящего договора используются следующие термины и определения:

Твердые коммунальные отходы (ТКО) - отходы, образующиеся в жилых помещениях в процессе потребления физическими лицами, а также товары, утратившие свои потребительские свойства в процессе их использования физическими лицами в жилых помещениях в целях удовлетворения личных и бытовых нужд. К ТКО также относятся отходы, образующиеся в процессе деятельности юридических лиц, индивидуальных предпринимателей и подобные по составу отходам, образующимся в жилых помещениях в процессе потребления физическими лицами.

Крупногабаритные отходы (далее - КГО) – ТКО негабаритных размеров, превышающих объем типовых контейнеров (0,75м3, 1,1м3);  
Норматив накопления твердых коммунальных отходов

- среднее количество твердых коммунальных отходов, образующихся в единицу времени, установленной уполномоченным органом исполнительной власти субъекта.

2. Объем ТКО, места накопления ТКО, в том числе КГО, и периодичность транспортирования ТКО, а также информация о размещении мест накопления ТКО определяются согласно приложению №1 к настоящему договору.

3. Способ складирования ТКО определяется с учетом имеющихся технологических возможностей и осуществляется следующим образом (контейнеры, мусоропровод)

Складирование КГО осуществляется следующим способом: (в контейнер, без контейнера)

4. Дата начала оказания услуг по обращению с твердыми коммунальными отходами определяется «01» января 2019 года.

**II. Сроки и порядок оплаты по договору**

5. Под расчетным периодом по настоящему договору понимается один календарный месяц. Оплата услуг по настоящему договору осуществляется по цене, определенной в пределах утвержденного в установленном порядке единого тарифа на услугу Регионального оператора.

Непосредственный расчет ежемесячной платы по договору отражается в платежном документе (квитанция, в печатном или электронном виде путем размещения в информационной системе) и/или личном кабинете Потребителя. Начисление платы производится Потребителю с даты начала оказания услуг, указанной в п.4 настоящего договора.

Расчет ежемесячной платы за услуги по обращению с ТКО осуществляется в соответствии с п. 148.30 Постановления Правительства РФ от 6 мая 2011 г. N 354 «О предоставлении коммунальных услуг собственникам и пользователям помещений в многоквартирных домах и жилых домов» в зависимости от способа учета определенного Региональным оператором в соответствии с п. 15 настоящего договора.

В случае отсутствия информации у Регионального оператора по расчетным единицам, в отношении которых устанавливаются норматив образования ТКО, Региональный оператор выставляет счета, исходя из средней величины такой расчетной единицы, рассчитанной Региональным оператором.

При обращении Потребителя в течение первого квартала 2019 года и предоставлении сведений с указанием достоверной информации о расчетных единицах, по которым устанавливаются нормативы образования ТКО Региональным оператором, в случае подтверждения данной информации, обязуется произвести перерасчет стоимости по договору об оказании услуг исходя из достоверных сведений, представленных Потребителем.

6. Потребитель оплачивает услуги по обращению с ТКО до 10-го числа месяца, следующего за месяцем, в котором была оказана услуга по обращению с ТКО.

7. Сверка расчетов по настоящему договору проводится между Региональным оператором и Потребителем не реже чем один раз в год по инициативе одной из сторон путем составления и подписания сторонами соответствующего акта.

**III. Бремя содержания контейнерных площадок, специальных площадок для складирования крупногабаритных отходов и территории, прилегающей к месту погрузки твердых коммунальных отходов**

8. Региональный оператор по обращению с ТКО отвечает за обращение с ТКО с момента погрузки таких отходов в мусоровоз в местах сбора и накопления ТКО

9. Бремя содержания контейнерных площадок, специальных площадок для складирования КГО и территории, прилегающей к месту погрузки ТКО, расположенных на придомовой территории, входящей в состав общего имущества собственников помещений в многоквартирных домах, несут собственники помещений в многоквартирном доме либо индивидуальном жилом строении (доме), либо лицо, привлекаемое собственниками помещений в многоквартирном доме по договорам оказания услуг по содержанию общего имущества в таком доме.

10. Бремя содержания контейнерных площадок, специальных площадок для складирования КГО и территории, прилегающей к месту погрузки ТКО, не входящих в состав общего имущества собственников помещений в многоквартирных домах, несет собственник земельного участка, на котором расположены такие площадка и территория.

**IV. Права и обязанности сторон**

11. Региональный оператор обязан:

а) принимать ТКО в объеме и в месте, которые определены в приложении к настоящему договору;

б) обеспечивать сбор, транспортирование, обработку, захоронение принятых ТКО в соответствии с законодательством Российской Федерации;

в) предоставлять Потребителю информацию в соответствии со стандартами раскрытия информации в области обращения с ТКО в порядке, предусмотренном законодательством Российской Федерации;

г) отвечать на жалобы и обращения потребителей по вопросам, связанным с исполнением настоящего договора, в течение срока, установленного законодательством Российской Федерации для рассмотрения обращений граждан;

12. Региональный оператор имеет право:

а) осуществлять контроль за учетом объема и (или) массы принятых ТКО;

б) инициировать проведение сверки расчетов по настоящему договору.

13. Потребитель обязан:

а) осуществлять складирование ТКО в местах накопления ТКО, определенных договором на оказание услуг по обращению с ТКО, в соответствии с территориальной схемой обращения с отходами;

б) обеспечивать учет объема и (или) массы ТКО в соответствии с Правилами коммерческого учета объема и (или) массы ТКО, утвержденными постановлением Правительства Российской Федерации от 3 июня 2016 г. N 505 «Об утверждении Правил коммерческого учета объема и (или) массы твердых коммунальных отходов»;

в) производить оплату по настоящему договору в порядке, размере и сроки, которые определены настоящим договором;

г) обеспечивать складирование ТКО в контейнеры или иные места в соответствии с Приложением к настоящему договору;

д) не допускать повреждения контейнеров, сжигания ТКО в контейнерах, а также на контейнерных площадках, складирования в контейнерах запрещенных отходов и предметов (ртутные лампы, покрышки отработанные, батарейки); в случае обнаружения возгорания ТКО или КГО в контейнерах и (или) на контейнерной площадке известить о данном факте органы пожарной службы, принять возможные меры по тушению и известить Регионального оператора по телефону: 8 (3952) 43-44-11;

е) назначить лицо, ответственное за взаимодействие с Региональным оператором по вопросам исполнения настоящего договора;

ж) уведомить Регионального оператора любым доступным способом (почтовое отправление, телеграмма, факсограмма, телефонограмма, информационно-телекоммуникационная сеть «Интернет»), позволяющим подтвердить его получение адресатом, о переходе прав на объекты потребителя, указанные в настоящем договоре, к новому собственнику;

з) сообщать Региональному оператору об изменениях нормообразующих показателей по объектам, их величины, количества объектов образования отходов в течение 15 дней с момента произошедших изменений;

к) перерасчет за оказанные услуги по обращению с ТКО производится Региональным оператором только на основании документов, подтверждающих факт увеличения/уменьшения количества проживающих лиц, добавления/исключения объектов Потребителя.

14. Потребитель имеет право:

а) получать от Регионального оператора информацию об изменении установленных тарифов в области обращения с ТКО;

б) инициировать проведение сверки расчетов по настоящему договору;

в) направлять Региональному оператору для рассмотрения заявления, связанные с оказанием услуг, в том числе по адресу электронной почты, указанному в пункте 41 настоящего Договора, а также посредством использования сайта Регионального оператора (форма для обратной связи или Личный кабинет Потребителя);

г) с помощью Личного кабинета Потребителя знакомиться с выпиской из лицевого счета, распечатывать квитанцию на оплату услуг по обращению с ТКО, а также оплачивать услуги по обращению с ТКО в режиме online.

**V. Порядок осуществления учета объема и (или) массы ТКО**

15. Стороны согласились производить учет объема ТКО в соответствии с Правилами коммерческого учета объема ТКО, утвержденными постановлением Правительства Российской Федерации от 3 июня 2016 г. N 505 «Об утверждении Правил коммерческого учета объема и (или) массы твердых коммунальных





## МИНИСТЕРСТВО СПОРТА ИРКУТСКОЙ ОБЛАСТИ

## ПРИКАЗ

29 ноября 2018 года

№ 94-мпр

Иркутск

**Об утверждении Порядка оценки результативности и эффективности контрольно-надзорной деятельности министерства спорта Иркутской области при осуществлении регионального государственного контроля (надзора) в сфере отдыха и оздоровления детей в Иркутской области**

В соответствии с Правилами разработки и утверждения административных регламентов исполнения государственных функций исполнительными органами государственной власти Иркутской области, утвержденными постановлением Правительства Иркутской области от 1 августа 2011 года № 220-пп, Порядком организации осуществления регионального государственного контроля за соблюдением требований законодательства Российской Федерации в сфере организации отдыха и оздоровления детей в Иркутской области, утвержденным постановлением Правительства Иркутской области от 5 февраля 2018 года № 69-пп, Положением о министерстве спорта Иркутской области, утвержденным постановлением Правительства Иркутской области от 16 марта 2016 года № 130-пп, руководствуясь статьей 21 Устава Иркутской области,

## ПРИКАЗЫВАЮ:

1. Утвердить Порядок оценки результативности и эффективности контрольно-надзорной деятельности министерства спорта Иркутской области при осуществлении регионального государственного контроля (надзора) в сфере отдыха и оздоровления детей в Иркутской области (прилагается).

2. Настоящий приказ подлежит официальному опубликованию в общественно-политической газете «Областная», а также на «Официальном интернет-портале правовой информации» ([www.pravo.gov.ru](http://www.pravo.gov.ru)).

3. Настоящий приказ вступает в силу через десять календарных дней после дня его официального опубликования.

Министр спорта Иркутской области  
И.Ю. Резник

УТВЕРЖДЕН  
приказом министерства спорта  
Иркутской области  
от 29 ноября 2018 года № 94-мпр

**ПОРЯДОК ОЦЕНКИ РЕЗУЛЬТАТИВНОСТИ И ЭФФЕКТИВНОСТИ КОНТРОЛЬНО-НАДЗОРНОЙ ДЕЯТЕЛЬНОСТИ МИНИСТЕРСТВА СПОРТА ИРКУТСКОЙ ОБЛАСТИ ПРИ ОСУЩЕСТВЛЕНИИ РЕГИОНАЛЬНОГО ГОСУДАРСТВЕННОГО КОНТРОЛЯ (НАДЗОРА) В СФЕРЕ ОТДЫХА И ОЗДОРОВЛЕНИЯ ДЕТЕЙ В ИРКУТСКОЙ ОБЛАСТИ**

## Глава 1. Общие положения

1. Настоящий Порядок устанавливает порядок проведения оценки результативности и эффективности контрольно-надзорной деятельности, осуществляемой министерством спорта Иркутской области (далее - министерство) при осуществлении регионального государственного контроля (надзора) в сфере отдыха и оздоровления детей в Иркутской области (далее - показатели результативности и эффективности контрольно-надзорной деятельности), контроля за

достижением министерством показателей результативности и эффективности, а также обеспечение доступности информации о показателях результативности и эффективности контрольно-надзорной деятельности.

2. Оценка результативности и эффективности контрольно-надзорной деятельности, осуществляемой министерством, направлена на снижение уровня причиняемого вреда (ущерба) охраняемым законом ценностям в сфере отдыха и оздоровления детей на территории Иркутской области, достижение оптимального распределения трудовых, материальных и финансовых ресурсов и минимизации неоправданного вмешательства министерства в деятельность подконтрольных субъектов.

3. Понятия, используемые в настоящем Порядке, применяются в значениях, определенных основными направлениями разработки и внедрения системы оценки результативности и эффективности контрольно-надзорной деятельности, утвержденными распоряжением Правительства Российской Федерации от 17 мая 2016 года № 934-р (далее - Основные направления).

**Глава 2. Показатели результативности и эффективности контрольно-надзорной деятельности**

4. Показатели эффективности и результативности контрольно-надзорной деятельности определяются министерством на основе типового перечня показателей эффективности и результативности контрольно-надзорной деятельности, предусмотренного приложением № 1 к Основным направлениям, в соответствии со структурой перечня показателей результативности и эффективности контрольно-надзорной деятельности, предусмотренной приложением № 2 к Основным направлениям.

Перечень показателей результативности и эффективности контрольно-надзорной деятельности министерства при осуществлении регионального государственного контроля (надзора) в сфере отдыха и оздоровления детей в Иркутской области определен в приложении к настоящему Порядку.

5. Структура перечня показателей результативности и эффективности контрольно-надзорной деятельности, определяемого министерством, состоит из показателей группы «А» и показателей групп «Б» и «В», в значениях, предусмотренных пунктами 9-11 Порядка оценки результативности и эффективности контрольно-надзорной деятельности в Иркутской области, утвержденного постановлением Правительства Иркутской области от 24 апреля 2018 года № 285-пп.

6. Целевые значения ключевых показателей устанавливаются правовым актом министерства ежегодно до 1 марта отчетного (оцениваемого) периода и используются для оценки результативности контрольно-надзорной деятельности путем их сравнения с фактическими значениями ключевых показателей, достигнутыми министерством за отчетный год.

Отчетным (оцениваемым) периодом для определения целевых значений ключевых показателей является финансовый год.

**Глава 3. Расчет и оценка фактических (достигнутых) значений показателей результативности и эффективности**

7. Расчет фактических значений показателей результативности и эффективности контрольной (надзорной) деятельности, оценка достижения целевых значений ключевых показателей, анализ практики осуществления контрольно-надзорной деятельности осуществляется министерством ежегодно в срок до 1 марта года, следующего за отчетным (оцениваемым) периодом, в соответствии с настоящим Порядком.

8. Оценка достижения целевых значений ключевых показателей осуществляется путем их сравнения с фактическими значениями ключевых показателей по пятибалльной шкале.

9. Критерием присвоения балльных оценок является степень отклонения фактического значения ключевого показателя от его целевого значения в сторону понижения:

если отклонение фактического значения ключевого показателя от его целевого значения отсутствует либо до 3% включительно (в том числе если имеется отклонение фактического значения ключевого показателя от его целевого значения в сторону повышения), присваивается пять баллов;

если степень отклонения фактического значения ключевого показателя от его целевого значения от 4% до 30% включительно, присваивается четыре балла;

если степень отклонения фактического значения ключевого показателя от его целевого значения от 31% до 50% включительно, присваивается три балла;

если степень отклонения фактического значения ключевого показателя от его целевого значения от 51% до 70% включительно, присваивается два балла;

если степень отклонения фактического значения ключевого показателя от его целевого значения от 71% до 90% включительно, присваивается один балл;

если степень отклонения фактического значения ключевого показателя от его целевого значения более чем 91%, присваивается ноль баллов.

10. Определение итоговой оценки эффективности и результативности контрольно-надзорной деятельности министерства осуществляется путем суммирования полученных балльных оценок по каждому показателю и определения степени достижения максимально возможного результата.

11. Определение максимально возможного результата осуществляется по формуле:

$$Z_{\max} = 5 \times \text{КП, где:}$$

-  $Z_{\max}$  - значение максимально возможной итоговой балльной оценки;

- 5 - максимальная балльная оценка для каждого показателя;

- КП - количество показателей результативности и эффективности.

12. Итоговая оценка результативности и эффективности контрольно-надзорной деятельности определяется по формуле:

$$O_{\text{итог}} = \sum \text{БО} / Z_{\max}$$

где:

$O_{\text{итог}}$  - итоговая оценка результативности и эффективности контрольно-надзорной деятельности;

$\sum \text{БО}$  - сумма балльных оценок показателей;

$Z_{\max}$  - значение максимально возможной итоговой балльной оценки.

**Глава 4. Порядок обеспечения доступности информации о результативности и эффективности контрольно-надзорной деятельности**

13. Министерство размещает на своем официальном сайте <http://minsport.irkobl.ru> в информационно-коммуникационной сети «Интернет»:

1) перечень показателей результативности и эффективности контрольно-надзорной деятельности министерства при осуществлении регионального государственного контроля (надзора) в сфере отдыха и оздоровления детей в Иркутской области;

2) целевые значения ключевых показателей;

3) настоящий Порядок;

4) фактические значения показателей результативности эффективности контрольно-надзорной деятельности, информация о результатах достижения целевых значений ключевых показателей.

Министр спорта Иркутской области И.Ю. Резник

## Приложение

к Порядку оценки результативности и эффективности контрольно-надзорной деятельности министерства спорта Иркутской области при осуществлении регионального государственного контроля (надзора) в сфере социального обслуживания граждан в Иркутской области

**ПЕРЕЧЕНЬ ПОКАЗАТЕЛЕЙ РЕЗУЛЬТАТИВНОСТИ И ЭФФЕКТИВНОСТИ КОНТРОЛЬНО-НАДЗОРНОЙ ДЕЯТЕЛЬНОСТИ МИНИСТЕРСТВА СПОРТА ИРКУТСКОЙ ОБЛАСТИ ПРИ ОСУЩЕСТВЛЕНИИ РЕГИОНАЛЬНОГО ГОСУДАРСТВЕННОГО КОНТРОЛЯ (НАДЗОРА) В СФЕРЕ ОТДЫХА И ОЗДОРОВЛЕНИЯ ДЕТЕЙ В ИРКУТСКОЙ ОБЛАСТИ**

Министерства спорта Иркутской области						
Региональный государственный контроль (надзор) в сфере отдыха и оздоровления детей в Иркутской области						
Устранение негативных явлений в сфере отдыха и оздоровления детей: несоблюдение учреждением, осуществляющим деятельность в сфере отдыха и оздоровления детей, доступности для инвалидов объектов социальной инфраструктуры в сфере отдыха и оздоровления детей, Предупреждение, выявление и пресечение нарушений федерального и регионального законодательства в сфере отдыха и оздоровления детей при осуществляющей деятельности в сфере отдыха и оздоровления детей						
Номер (индекс) показателя	Наименование показателя	Формула расчета	Комментарии (интерпретация значений)	Значение показателя (текущее)	Целевые значения показателей	Источник данных для определения значений показателя
<b>Ключевые показатели</b>						
A	Показатели результативности, отражающие уровень безопасности охраняемых законом ценностей, выражающийся в минимизации причинения им вреда (ущерба)					
A.1	Показатели, характеризующие различную степень вреда (ущерба) качеству жизни и здоровью граждан					
A.1.1	Доля получателей услуг в сфере отдыха и оздоровления детей, которым был причинен ущерб жизни и здоровью в результате осуществления учреждением деятельности в сфере отдыха и оздоровления детей, с нарушением порядков и стандартов оказания услуг в сфере отдыха и оздоровления детей	$D_{\text{псу}} = \text{УПСУ}/350$	Dпсу - доля получателей услуг в сфере отдыха и оздоровления детей, которым был причинен ущерб жизни и здоровью в результате осуществления учреждением деятельности в сфере отдыха и оздоровления детей; УПСУ - число получателей услуг в сфере отдыха и оздоровления детей, которым был причинен ущерб жизни и здоровью в результате осуществления деятельности в сфере отдыха и оздоровления детей с нарушением порядков и стандартов оказания услуг в сфере отдыха и оздоровления детей; 350 - количество лиц, получивших услуги в сфере отдыха и оздоровления детей	%	%	Данные результатов проверок в отчетном периоде, данные ГАС «Единый реестр проверок», ГАС «Управление»
<b>Индикативные показатели</b>						
B	Показатели эффективности, отражающие уровень безопасности охраняемых законом ценностей, выражающийся в минимизации причинения им вреда (ущерба), с учетом задействованных трудовых, материальных и финансовых ресурсов и административных и финансовых издержек подконтрольных субъектов при осуществлении в отношении них контрольно-надзорных мероприятий					
B.1	Эффективность контрольно-надзорной деятельности	$\text{Эф} = \frac{Y_t + P_t + I_t}{Y_{t-1} + P_{t-1} + I_{t-1}} \times 100\%$	Ут - разница между причиненным ущербом в предшествующем периоде (Т-1) и причиненным ущербом в текущем периоде (Т) (тыс. руб.); Рт - разница между расходами на осуществление регионального государственного контроля (надзора) в сфере отдыха и оздоровления детей в предшествующем периоде (Т-1) и расходами на осуществление регионального государственного контроля (надзора) в сфере отдыха и оздоровления детей в текущем периоде (Т) (тыс.руб.); Ит - разница между издержками учреждения, осуществляющего деятельность в сфере отдыха и оздоровления детей в предшествующем периоде (Т-1) и издержками учреждения, осуществляющего деятельность в сфере отдыха и оздоровления детей, в текущем периоде (Т) (тыс. руб.); Ут-1 - причиненный ущерб в предшествующем периоде (Т-1) (тыс. руб.); Рт-1 - расходы на осуществлении регионального государственного контроля (надзора) в сфере отдыха и оздоровления детей в предшествующем периоде (Т-1) (тыс. руб.); Ит-1 - издержки учреждения, осуществляющего деятельность в сфере отдыха и оздоровления детей (Т-1) в предшествующем периоде (тыс. руб.)	%	%	Данные результатов проверок в отчетном периоде
<b>В. Индикативные показатели, характеризующие различные аспекты контрольно-надзорной деятельности</b>						
B.2	Индикативные показатели, характеризующие качество проводимых мероприятий в части их направленности на устранение максимального объема потенциального вреда (ущерба) охраняемым законом ценностям					
B.2.1	Количество проведенных проверок			ед.	ед.	План проведения плановых проверок
B.2.7	доля заявлений (обращений) с указанием фактов нарушений, поступивших от физических и юридических лиц, сообщений органов государственной власти, местного самоуправления, средств массовой информации с указанием фактов нарушений					Данные результатов проверок в отчетном периоде

V.2.8	общее количество заявлений (обращений), по результатам рассмотрения которых органом государственного контроля (надзора) внеплановые мероприятия не были проведены					Данные результатов проверок в отчетном периоде.	
V.3	Индикативные показатели, характеризующие параметры проведенных мероприятий						
V.3.1.1	Проверки						
V.3.1.2	Общее количество плановых проверок				Ед.	Ед.	План проведения плановых проверок
V.3.1.3	Общее количество внеплановых проверок, в том числе	ОКВП = ИП + З + ПП + Пт	ОКВП - общее количество внеплановых проверок, ед.; ИП - общее количество внеплановых проверок по контролю за исполнением предписаний, ед.; З - общее количество внеплановых проверок по заявлениям, ед.; ПП - общее количество внеплановых проверок по поручениям Губернатора Иркутской области, Правительства Иркутской области, ед.; Пт - общее количество внеплановых проверок на основании требования прокурора, ед.		ед.	ед.	Данные результатов проверок в отчетном периоде
V.3.1.3.1	по контролю за исполнением предписаний, выданных по результатам проведенной ранее проверки	ИП = ИШ + ИП2 + ИПп	ИП - общее количество внеплановых проверок по контролю за исполнением предписаний, ед.; ИПп - внеплановая проверка по контролю за исполнением предписаний, ед.		ед.	ед.	Данные результатов проверок в отчетном периоде
V.3.1.3.2	по заявлениям (обращениям) физических и юридических лиц, по информации органов государственной власти, местного самоуправления, средств массовой информации об указанных фактах	З = З1 + З2 + Зп	З - общее количество внеплановых проверок по заявлениям, ед.; Зп - внеплановая проверка по заявлению, ед.		ед.	ед.	Данные результатов проверок в отчетном периоде
V.3.1.3.3	по поручениям Губернатора Иркутской области, Правительства Иркутской области	ПП = ПП1 + ПП2 + ППп	ПП - общее количество внеплановых проверок по поручениям Губернатора Иркутской области, Правительства Иркутской области, ед.; ППп - внеплановая проверка по поручениям Губернатора Иркутской области, Правительства Иркутской области, ед.		ед.	ед.	Данные результатов проверок в отчетном периоде
V.3.1.3.4	на основании требования прокурора о проведении внеплановой проверки в рамках надзора за исполнением законов по поступившим в органы прокуратуры материалам и обращениям	Пт = Пт1 + Пт2 + Птп	Пт - общее количество внеплановых проверок на основании требования прокурора, ед.; Птп - внеплановая проверка на основании требования прокурора, ед.		ед.	ед.	Данные результатов проверок в отчетном периоде
V.3.1.18	Доля проверок, на результаты которых поданы жалобы	Ж = Жп / Пв x 100%	Ж - доля проверок, на результаты которых поданы жалобы, %; Жп - количество проверок, на результаты которых поданы жалобы, ед.; Пв - общее количество проведенных проверок, ед.		%	%	Данные результатов проверок в отчетном периоде
V.3.1.20	Общее количество проверок, проведенных совместно с другими органами	ДО = ДО1 + ДО2 + ДОп	ДО - общее количество проверок, проведенных совместно с другими органами, ед.; ДОп - проверка, проведенная совместно с другими органами, ед.		ед.	ед.	Данные результатов проверок в отчетном периоде
V.3.1.24	Доля проверок, результаты которых были признаны недействительными	Рнед. = Пнед. / По x 100%	Рнед. - доля проверок, результаты которых были признаны недействительными, %; Пнед. - количество проверок, результаты которых в текущем периоде были признаны судом недействительными, ед.; По - общее количество проверок, ед.		%	%	Данные результатов проверок в отчетном периоде
V.3.1.25	Количество проверок, проведенных органами государственного контроля (надзора), муниципального контроля с нарушениями требований законодательства Российской Федерации о порядке их проведения, по результатам выявления которых к должностным лицам органов государственного контроля (надзора), муниципального контроля, осуществившим такие проверки, применены меры дисциплинарного, административного наказания	НТЗ = НТЗ1 + НТЗ2 + НТЗп	НТЗ - количество проверок, проведенных с нарушениями требований законодательства, ед.; НТЗп - проверка, проведенная с нарушениями требований законодательства, ед.		ед.	ед.	Данные результатов проверок в отчетном периоде, данные ГАС «Единый реестр проверок», ГАС «Управление»
V.3.1.26	Доля проверок, проведенных органами государственного контроля (надзора) муниципального контроля с нарушениями требований законодательства Российской Федерации о порядке их проведения, по результатам выявления которых к должностным лицам органов государственного контроля (надзора), муниципального контроля, осуществившим такие проверки, применены меры дисциплинарного, административного наказания	V = Пдис / По x 100%	V - доля проверок, проведенных с нарушениями требований законодательства Российской Федерации о порядке их проведения, по результатам выявления которых к должностным лицам Министерства, осуществившим такие проверки, применены меры дисциплинарного, административного наказания, %; Пдис - количество принятых к должностным лицам министерства мер дисциплинарного и административного наказания по результатам проверок, ед.; По - общее количество проведенных в текущем периоде проверок, ед.		%	%	Данные результатов проверок в отчетном периоде, данные ГАС «Единый реестр проверок», ГАС «Управление»
V.3.1.29	Доля плановых и внеплановых проверок, которые не удалось провести в связи с отсутствием проверяемого лица по местонахождению (жительства), указанному в государственных информационных ресурсах, в связи с отсутствием руководителя организации, иного уполномоченного лица, в связи с изменением статуса проверяемого лица, в связи со сменой собственника производственного объекта, в связи с прекращением осуществления проверяемой сферы деятельности	Пу = Ппн / По x 100%	Пу - доля плановых и внеплановых проверок, которые не удалось провести в связи с отсутствием проверяемого лица по месту нахождения (жительства), указанному в государственных информационных ресурсах, в связи с отсутствием руководителя организации, иного уполномоченного лица, в связи с изменением статуса проверяемого лица, в связи со сменой собственника производственного объекта, в связи с прекращением осуществления проверяемой сферы деятельности, %; Ппн - количество плановых и внеплановых проверок, которые не удалось провести по различным причинам, ед.; По - количество проведенных плановых и внеплановых проверок, ед.		%	%	Данные результатов проверок в отчетном периоде, данные ГАС «Единый реестр проверок», ГАС «Управление»
V.3.1.30	Доля выявленных при проведении проверок правонарушений, связанных с неисполнением предписаний	Дпред = Нпред / Нобщ x 100%	Дпред - доля выявленных при проведении проверок правонарушений, связанных с неисполнением предписаний, %; Нпред - количество выявленных нарушений о неисполнении предписаний, выданных в рамках надзора, ед.; Нобщ - общее количество выявленных нарушений обязательных требований, ед.		%	%	Данные результатов проверок в отчетном периоде, данные ГАС «Единый реестр проверок», ГАС «Управление»
V.3.1.35	Общая сумма наложенных по итогам проверок административных штрафов				тыс. руб.	тыс. руб.	Данные судов общей юрисдикции Иркутской области
V.3.1.40	Среднее число должностных лиц, задействованных в проведении одной проверки, в том числе:	СЧд = ДЛп + ДЛвн	СЧд - среднее число должностных лиц; задействованных в проведении одной проверки; ДЛп - среднее число должностных лиц, задействованных при проведении плановых проверок; ДЛвн - среднее число должностных лиц, задействованных при проведении внеплановых проверок		ед.	ед.	Данные результатов проверок в отчетном периоде
V.3.1.40.1	плановой	ДЛп = ДЛпв / П	ДЛпв - количество должностных лиц, задействованных при проведении плановых проверок, ед.; П - количество плановых проверок, ед.		ед.	ед.	Данные результатов проверок в отчетном периоде
V.3.1.40.2	внеплановой	ДЛвн = ДЛвн1 / Пв	ДЛвн - среднее число должностных лиц, задействованных при проведении внеплановых проверок, ед.; ДЛвн1 - количество должностных лиц, задействованных при проведении внеплановых проверок, ед.; Пв - количество внеплановых проверок, ед.		ед.	ед.	Данные результатов проверок в отчетном периоде
V.3.4	Мероприятия, направленные на профилактику нарушений обязательных требований, включая предостережения о недопустимости нарушения обязательных требований						
V.3.4.1	Количество проведенных профилактических мероприятий, в том числе				ед.	ед.	Данные результатов проверок в отчетном периоде
V.3.4.1.1	Проведено семинаров, встреч, круглых столов				ед.	ед.	Данные результатов проверок в отчетном периоде
V.3.4.1.2	Выдано предостережений				ед.	ед.	Данные результатов проверок в отчетном периоде
V.4	Индикативные показатели, характеризующие объем задействованных трудовых, материальных и финансовых ресурсов						
V.4.1	Объем финансовых средств, выделяемые в отчетном периоде из бюджетов всех уровней на осуществление регионального государственного контроля (надзора) в сфере отдыха и оздоровления детей						
V.4.2	Количество штатные единицы						

Заместитель министра спорта Иркутской области П. А. Богатырев

## ГРАФИК

личного приема граждан в министерстве экономического развития Иркутской области на январь 2019 года

ФИО должностного лица	Должность	Вопросы (кратко по компетенции)	Число, день недели	Адрес приема	Запись по телефону
Орачевский Евгений Александрович	Министр	- определение стратегических направлений развития экономики Иркутской области; - развитие малого и среднего предпринимательства; - развитие внешнеэкономических связей Иркутской области - государственное регулирование инвестиционной деятельности в Иркутской области;	16 января с 10-12 часов	г. Иркутск, ул. Горького, 31	(3952) 25-62-44
Петрова Марина Николаевна	Заместитель министра	- проведение комплексной диагностики состояния экономики Иркутской области; - государственное регулирование экономики муниципальных образований; - определение стратегических направлений развития экономики Иркутской области; - разработка прогноза социально-экономического развития Иркутской области;	16 января с 10-12 часов	г. Иркутск, ул. Горького, 31	(3952) 25-62-44
Гордеев Владимир Николаевич	Заместитель министра	- государственное регулирование инвестиционной деятельности в Иркутской области; - управление научной и (или) научно-технической деятельностью; - развитие малого и среднего предпринимательства - государственная поддержка инновационной деятельности;	16 января с 10-12 часов	г. Иркутск, ул. Горького, 31	(3952) 25-62-44
Васиченко Евгений Анатольевич	Заместитель министра	- развитие внешнеэкономических связей Иркутской области; - развитие и внедрение информационных и коммуникационных технологий.	16 января с 10-12 часов	г. Иркутск, ул. Горького, 31	(3952) 25-62-44

## ГРАФИК

приема граждан в службе по контролю и надзору в сфере образования Иркутской области на январь (месяц) 2019 года

Исполнительный орган государственной власти	Ф.И.О. должностного лица	Должность	Вопросы (кратко по компетенции)	Число, день недели	Адрес приема	Запись по телефону
Служба по контролю и надзору в сфере образования Иркутской области	Краснова Наталья Кимовна	руководитель службы	согласно Положению о службе, утвержденному Постановлением Правительства Иркутской области от 1 декабря 2011 года № 353-пп	10 января 2019 года (четверг)	г. Иркутск, ул. Депутатская, 33	8(3952) 53-06-67
	Краснова Наталья Кимовна	руководитель службы	согласно Положению о службе, утвержденному Постановлением Правительства Иркутской области от 1 декабря 2011 года № 353-пп	24 января 2019 года (четверг)		





