







6.	Проведение противопожарных мероприятий	министерство социального развития, опеки и попечительства Иркутской области	01.2019	12.2024	бюджет субъекта Российской Федерации	тыс. руб.	5 329,5	4 908,7	5 329,5	4 796,6	5 267,5	5 267,5
					Показатель объема «Количество учреждений, в которых проведены противопожарные мероприятия»	ед.	8	4	11	6	7	7
					Показатель качества «Доля организаций социального обслуживания, в которых проведены противопожарные мероприятия, от общего количества организаций социального обслуживания Иркутской области с круглосуточным пребыванием людей»	%	100	100	100	100	100	100
					бюджет субъекта Российской Федерации	тыс. руб.	281 806,4	59 240,7	163 288,3	204 274,1	101 491,8	101 491,8
7.	Проведение проектно-исследовательских работ, разработка и утверждение проектно-сметной документации, проведение капитального и текущего ремонта государственных организаций социального обслуживания Иркутской области	министерство социального развития, опеки и попечительства Иркутской области	01.2019	12.2024	Показатель объема «Количество организаций, для которых разработана проектно-сметная документация, проведен капитальный и текущий ремонт»	ед.	38	5	37	30	11	10
					Показатель качества «Доля государственных организаций социального обслуживания Иркутской области, для которых разработана проектно-сметная документация, проведен капитальный или текущий ремонт, от общего количества государственных организаций социального обслуживания Иркутской области, нуждающихся в его проведении»	%	100	100	100	100	100	100
8.	Компенсация работникам учреждений в установленном порядке части стоимости путевки на санаторно-курортное лечение в санаторно-курортных организациях, расположенных на территории Иркутской области	министерство социального развития, опеки и попечительства Иркутской области	01.2019	12.2024	бюджет субъекта Российской Федерации	тыс. руб.	3 243,5	847,8	2 019,8	3 325,0	3 325,0	3 325,0
					Показатель объема «Количество граждан, получивших социальную выплату»	чел.	129	49	90	133	133	133
					Показатель качества «Доля граждан, реализовавших право на социальную выплату, в общем количестве обратившихся за данной социальной выплатой»	%	100	100	100	100	100	100
					бюджет субъекта Российской Федерации	тыс. руб.	0,0	0,0	0,0	0,0	0,0	0,0
9.	Создание условий для развития государственно-частного партнерства	министерство социального развития, опеки и попечительства Иркутской области	01.2019	12.2024	Показатель объема «Количество проведенных мероприятий, направленных на привлечение в сферу социального обслуживания частных инвесторов»	ед.	1	1	1	1	1	1
					Показатель качества «Доля рассмотренных предложений частных инвесторов о реализации проекта государственно-частного партнерства, от общего количества поступивших предложений частных инвесторов о реализации проекта государственно-частного партнерства»	%	100	100	100	100	100	100
10.	Создание условий для сопровождаемого проживания инвалидов, в том числе для проживания малыми группами в отдельных жилых помещениях	министерство социального развития, опеки и попечительства Иркутской области	01.2019	12.2021	бюджет субъекта Российской Федерации	тыс. руб.	788,0	795,8	600,0	0,0	0,0	0,0
					Показатель объема «Количество граждан, находящихся на социальном обслуживании в государственной организации социального обслуживания, охваченных технологией сопровождаемого проживания»	чел.	4	4	1	0	0	0
					Показатель качества «Доля граждан, находящихся на социальном обслуживании в государственной организации социального обслуживания, охваченных технологией сопровождаемого проживания, от общего числа граждан, находящихся на социальном обслуживании в государственной организации социального обслуживания, нуждающихся в сопровождаемом проживании»	%	100	100	100	0	0	0
					бюджет субъекта Российской Федерации	тыс. руб.	51 219,3	0,0	0,0	0,0	0,0	0,0
11.	Предоставление единовременной выплаты к профессиональным праздникам в соответствии с указом Губернатора Иркутской области от 12 ноября 2018 года № 233-уг «Об установлении единовременной выплаты к профессиональным праздникам отдельным категориям работников в Иркутской области»	министерство социального развития, опеки и попечительства Иркутской области	01.2019	12.2019	Показатель объема «Количество работников, получивших единовременную выплату»	чел.	5 313	0	0	0	0	0
					Показатель качества «Доля работников, получивших единовременную выплату от общего количества работников, имеющих право на единовременную выплату»	%	100	0	0	0	0	0
12.	Предоставление единовременной выплаты к профессиональным праздникам в 2020 году в соответствии с указом Губернатора Иркутской области от 15 июля 2019 года № 152-уг «Об установлении единовременной выплаты к профессиональным праздникам отдельным категориям работников в Иркутской области»	министерство социального развития, опеки и попечительства Иркутской области	01.2020	12.2020	бюджет субъекта Российской Федерации	тыс. руб.	0,0	91 010,0	0,0	0,0	0,0	0,0
					Показатель объема «Количество работников, получивших единовременную выплату»	чел.	0	4 718	0	0	0	0
					Показатель качества «Доля работников, получивших единовременную выплату от общего количества работников, имеющих право на единовременную выплату»	%	0	100	0	0	0	0
					федеральный бюджет Российской Федерации	тыс. руб.	0,0	581 130,2	0,0	0,0	0,0	0,0
13.	Выплаты стимулирующего характера за особые условия труда и дополнительную нагрузку работникам учреждений социального обслуживания за счет средств резервного фонда Правительства Российской Федерации	министерство социального развития, опеки и попечительства Иркутской области	01.2020	12.2020	Показатель объема «Количество работников, получивших выплаты стимулирующего характера»	чел.	0	15 711	0	0	0	0
					Показатель качества «Доля работников, получивших выплаты стимулирующего характера от общего количества работников, имеющих право на выплаты стимулирующего характера»	%	0	100	0	0	0	0
14.	Оплата отпусков и выплата компенсации за неиспользованные отпуска работникам стационарных организаций социального обслуживания за счет средств резервного фонда Правительства Российской Федерации	министерство социального развития, опеки и попечительства Иркутской области	01.2020	12.2021	федеральный бюджет Российской Федерации	тыс. руб.	0,0	35 201,7	40 827,8	0,0	0,0	0,0
					Показатель объема «Количество работников, получивших оплату отпуска либо компенсацию за неиспользованный отпуск»	чел.	0	8 591	7 120	0	0	0
					Показатель качества «Доля работников, получивших оплату отпуска либо компенсацию за неиспользованный отпуск от общего количества работников, имеющих право на выплаты стимулирующего характера»	%	0	100	100	0	0	0
					бюджет субъекта Российской Федерации	тыс. руб.	0,0	0,0	5 438,0	0,0	0,0	0,0
15.	Обеспечение бесплатным питанием работников стационарных организаций социального обслуживания Иркутской области, в которых в связи с распространением новой коронавирусной инфекции (COVID-19) введены ограничительные мероприятия, предусматривающие сменный режим работы с установлением длительности смены не менее 14 календарных дней	министерство социального развития, опеки и попечительства Иркутской области	01.2021	12.2021	Показатель объема «Количество работников, обеспеченных бесплатным питанием»	чел.	0	0	1 553	0	0	0
					Показатель качества «Доля работников, обеспеченных бесплатным питанием от общего количества работников, имеющих право на обеспечение бесплатным питанием»	%	0	0	100	0	0	0
16.	Осуществление деятельности по предоставлению социальных услуг гражданам организациями социальной защиты и социального обслуживания Иркутской области	министерство социального развития, опеки и попечительства Иркутской области	10.2021	12.2024	бюджет субъекта Российской Федерации	тыс. руб.	0,0	0,0	47 178,6	211 029,9	208 473,3	208 473,3
					Показатель объема «Количество получателей социальных услуг»	чел.	0	0	12 439	11 935	11 935	11 935
					Показатель качества «Доля получателей социальных услуг, которым предоставлены услуги организациями социальной защиты и социального обслуживания Иркутской области, в общем количестве обратившихся»	%	0	0	100	100	100	100
					ИТОГО объем финансирования в целом по программе	бюджет субъекта Российской Федерации	тыс. руб.	6 855 368,5	7 636 053,5	7 329 576,5	7 774 576,0	7 081 098,5

Приложение 2  
к приказу министерства социального развития, опеки и попечительства Иркутской области от 29 июля 2022 года № 53-95-мпр

«Приложение 3  
к ведомственной целевой программе «Социальное обслуживание населения Иркутской области» на 2019-2024 годы

#### НАПРАВЛЕНИЯ И ОБЪЕМЫ ФИНАНСИРОВАНИЯ ВЕДОМСТВЕННОЙ ЦЕЛЕВОЙ ПРОГРАММЫ

№	Наименование цели, мероприятия	КВСР	Рз	Пр	КЦСР	КВР	Источник финансирования	Объем финансирования, тыс. руб.					
								2019 год	2020 год	2021 год	2022 год	2023 год	2024 год
1	2	3	4	5	6	7	8	9	10	11	12	13	14
	Цель «Повышение качества социального обслуживания населения в организациях Иркутской области»	806	x	x	x	x	Всего	6 855 368,5	7 636 053,5	7 329 576,5	7 774 576,0	7 081 098,5	7 083 970,5
		806	x	x	x	x	ОБ	6 855 368,5	7 019 721,6	7 288 748,7	7 774 576,0	7 081 098,5	7 083 970,5
		806	x	x	x	x	ФБ	0,0	616 331,9	40 827,8	0,0	0,0	0,0
1.	Компенсация расходов на оплату стоимости проезда и провоза багажа к месту использования отпуска и обратно, компенсация расходов, связанных с переездом из районов Крайнего Севера и приравненных к ним местностей в связи с расторжением трудового договора	806	10	02	53.1.01.29999	1.0.0	ОБ	3 231,0	792,2	3 783,4	2 584,0	2 584,0	2 584,0
		806	10	02	53.1.01.29999	3.0.0	ОБ	0,0	0,0	15,0	0,0	0,0	0,0
		806	10	02	53.1.01.29999	6.0.0	ОБ	16 055,3	7 996,9	16 630,3	10 831,6	12 178,7	12 178,7

Table with 16 main rows and multiple columns. Columns include item number, description of the activity, and numerical data across 15 columns.

Порядок получения некоммерческой организацией статуса социально ориентированной некоммерческой организации - исполнителя общественно полезных услуг

С 1 января 2017 года в законодательство Российской Федерации введено понятие некоммерческой организации – исполнителя общественно полезных услуг. Такой организацией признается социально ориентированная некоммерческая организация...

Решение о признании организации исполнителем общественно полезных услуг либо при наличии оснований – об отказе – принимается Минюстом России (или его территориальным органом) в течение 9 рабочих дней со дня поступления документов от организации.

МИНИСТЕРСТВО СЕЛЬСКОГО ХОЗЯЙСТВА ИРКУТСКОЙ ОБЛАСТИ

РАСПОЯЖЕНИЕ

29 июля 2022 года

Иркутск

№57-315-мр

Об итогах проведения XXIX областного конкурса профессионального мастерства на звание «Лучший по профессии среди операторов машинного доения коров» в 2022 году

В целях подведения итогов XXIX областного конкурса профессионального мастерства на звание «Лучший по профессии среди операторов машинного доения коров» в 2022 году (далее – конкурс), в соответствии с государственной программой Иркутской области «Развитие сельского хозяйства и регулирование рынков сельскохозяйственной продукции, сырья и продовольствия» на 2019-2024 годы...

завявшую второе место, дипломом второй степени, синей лентой победителя, медалью и денежной премией на сумму 200 000 рублей; Верхозину Светлану Николаевну, завявшую третье место, дипломом третьей степени, белой лентой победителя, медалью и денежной премией на сумму 100 000 рублей.

Министр сельского хозяйства Иркутской области И.П. Сумароков

Приложение к распоряжению министерства сельского хозяйства Иркутской области от 29 июля 2022 года № 57-315-мр

ИТОГОВЫЙ ПРОТОКОЛ областного конкурса профессионального мастерства на звание «Лучший по профессии среди операторов машинного доения коров» от 22 июля 2022 года

Table with 10 columns: №, ФИО участника конкурса, Район, Организация, I этап Теоретическая подготовка, II этап Разборка и сборка аппарата, III этап Подготовка аппарата к доению и доение коров, IV этап Санитарная подготовка и чистота молока, Итого баллов, место.

10	Сидорина Елена Анатольевна	Куйтунский	АО «Куйтунская нива»	6,5	8,0	64,39	5,0	83,89	XIII
11	Гамаюнова Надежда Николаевна	Тулунский	ИП Глава КФХ Гамаюнов А. А.	6,0	2,18	62,66	5,0	75,84	XIX
12	Переломова Алена Валерьевна	УстьУдинский	ИП Глава КФХ Кахаров С.К.	6,5	0	64,46	5,0	75,96	XVIII
13	Ленская Вера Валерьевна	Усольский	АО «Железнодорожник»	8,5	10,95	69,43	5,0	93,88	V
14	Плигунова Олеся Петровна	Усольский	СХАО «Белореченское ОПХ Хайта	8,5	10,1	65,04	5,0	88,64	VII
15	Далбаева Светлана Михайловна	Черемховский	СХАО «Белореченское», ОПХ «Сибирь»	10	15	69,0	5,0	99,0	I
16	Гродникова Нина Семёновна	Черемховский	СХАО «Белореченское», ОПХ «Петровское»	10	13,4	70,0	5,0	98,4	II
17	Якубова Наталья Николаевна	Аларский	ИП Глава КФХ Дукоян С.Ш.	8,5	8,28	65,78	5,0	87,56	X
18	Левкевич Виктория Анатольевна	Аларский	ООО «Нива»	9,0	9,26	65,0	5,0	88,25	VIII
19	Алексеева Алена Михайловна	Боханский	ООО «Им. П.С. Балтахинова»	6,0	8,8	65,53	5,0	85,33	XII
20	Давидович Татьяна Васильевна	Баяндаевский	ИП Глава Силина Ю.А.	5,0	0	62,68	5,0	72,68	XXII
21	Афанасьева Марина Анатольевна	Нукутский	ИП Глава КФХ Афанасьев О.Н.	9,5	1,41	62,0	5,0	77,91	XVI
22	Мухамедзянова Наталья Вагизовна	Осинский	ООО «Байкал-Биотех»	7,5	3,29	60,0	4,0	74,79	XX
23	Сыроватская Екатерина Геннадьевна	Эхирит-Булагатский	ФГБУ «Опытная станция «Элита»	10,	1,2	66,53	5,0	82,73	XIV

Председатель конкурсной комиссии по подведению итогов областного конкурса  
Заместитель председателя конкурсной комиссии по подведению итогов областного конкурса  
Секретарь конкурсной комиссии по подведению итогов областного конкурса

П.Ю. Матрунчик  
А.И. Лобыцин  
Г.Г. Кислова

## СЛУЖБА ПО ОХРАНЕ ОБЪЕКТОВ КУЛЬТУРНОГО НАСЛЕДИЯ ИРКУТСКОЙ ОБЛАСТИ

### П Р И К А З

28 июля 2022 г.

№ 76-109-спр

Иркутск

#### О внесении изменений в ведомственную целевую программу «Обеспечение сохранности и использования, популяризация объектов культурного наследия, находящихся в собственности Иркутской области, и государственная охрана объектов культурного наследия Иркутской области» на 2019 - 2024 годы

В соответствии с Положением о разработке, утверждении и реализации ведомственных целевых программ Иркутской области, утвержденным постановлением Правительства Иркутской области от 16 июля 2013 года № 261-пп, руководствуясь статьей 21 Устава Иркутской области, Положением о службе по охране объектов культурного наследия Иркутской области, утвержденным постановлением Правительства Иркутской области от 9 марта 2010 года № 31-пп,

#### ПРИКАЗЫВАЮ:

1. Внести в ведомственную целевую программу Иркутской области «Обеспечение сохранности и использования, популяризация объектов культурного наследия, находящихся в собственности Иркутской области, и государственная охрана объектов культурного наследия Иркутской области» на 2019-2024 годы, утвержденную приказом службы по охране объектов культурного наследия Иркутской области от 12 декабря 2018 года № 385-спр (далее соответственно – Программа, Приказ), следующие изменения:

1) строку «Ресурсное обеспечение ведомственной целевой программы» паспорта ведомственной целевой программы Иркутской области «Обеспечение сохранности и использования, популяризация объектов культурного наследия, находящихся в собственности Иркутской области, и государственная охрана объектов культурного наследия Иркутской области» на 2019 - 2024 годы (далее – паспорт) изложить в следующей редакции:

Ресурсное обеспечение ведомственной целевой программы	Финансирование из средств областного бюджета составит 1 337 572,4 тыс. рублей, в том числе: 2019 год – 266 477,2 тыс. рублей; 2020 год – 191 768,5 тыс. рублей; 2021 год – 208 844,9 тыс. рублей; 2022 год – 267 797,8 тыс. рублей; 2023 год – 201 309,3 тыс. рублей; 2024 год – 201 374,7 тыс. рублей
---	--

2) в строке «Ожидаемые конечные результаты реализации ведомственной целевой программы» паспорта цифры «1770» заменить на цифры «1861», цифры «16» заменить на «34»;

3) в абзаце четвертом раздела 3 «Целевые показатели и ожидаемые конечные результаты реализации ведомственной целевой программы, оценка рисков реализации ведомственной целевой программы» Программы цифры «1770» заменить на цифры «1861»;

4) в абзаце седьмом раздела 3 «Целевые показатели и ожидаемые конечные результаты реализации ведомственной целевой программы, оценка рисков реализации ведомственной целевой программы» Программы цифры «16» заменить на цифры «34»;

5) приложение 1 к Приказу «Планируемые целевые показатели ведомственной целевой программы Иркутской области» изложить в редакции согласно приложению 1;

6) приложение 2 к Приказу «Система мероприятий ведомственной целевой программы Иркутской области» изложить в редакции согласно приложению 2;

7) приложение 3 к Приказу «Направления и объемы финансирования ведомственной целевой программы Иркутской области» изложить в редакции согласно приложению 3;

8) приложение 4 к Приказу «Перечень объектов культурного наследия, требующих проведения работ по сохранению ведомственной целевой программы Иркутской области» изложить в редакции согласно приложению 4.

2. Настоящий приказ подлежит официальному опубликованию в общественно-политической газете «Областная», сетевом издании «Официальный интернет-портал правовой информации Иркутской области» (ogirk.ru), а также на «Официальном интернет-портале правовой информации» (www.pravo.gov.ru).

3. Настоящий приказ вступает в силу со дня его официального опубликования.

Руководитель службы по охране объектов культурного наследия Иркутской области В.В. Соколов

Приложение 1 к приказу службы по охране объектов культурного наследия Иркутской области от 28 июля 2022 г. № 76-109-спр

«Приложение 1 к ведомственной целевой программе «Обеспечение сохранности и использования, популяризация объектов культурного наследия, находящихся в собственности Иркутской области, и государственная охрана объектов культурного наследия Иркутской области» на 2019 - 2024 годы

### ПЛАНИРУЕМЫЕ ЦЕЛЕВЫЕ ПОКАЗАТЕЛИ ВЕДОМСТВЕННОЙ ЦЕЛЕВОЙ ПРОГРАММЫ ИРКУТСКОЙ ОБЛАСТИ

№ п/п	Наименование цели, задачи, целевого показателя	Ед. изм.	Значение целевого показателя								Порядок (формула) расчета целевого показателя	Источники данных для расчета целевого показателя	Периодичность расчета целевого показателя
			Плановый период										
			2017 год (факт)	2018 год (факт)	2019 год (факт)	2020 год (факт)	2021 год (прогноз)	2022 год (прогноз)	2023 год (прогноз)	2024 год (прогноз)			
1	2	3	4	5	6	7	8	9	10	11	12	13	14
Цель: Обеспечение сохранности и использования, популяризация объектов культурного наследия, находящихся в собственности Иркутской области, и государственная охрана объектов культурного наследия													
Задача 1: Сохранение объектов культурного наследия, находящихся в государственной собственности Иркутской области													
1.1	Количество объектов культурного наследия, физическое состояние которых улучшено в результате выполнения работ по сохранению	ед.	3	3	4	4	4	5	6	6	$\sum N_{f1}$	Перечень объектов культурного наследия, на которых будут выполняться работы по сохранению по заключенным договорам	Ежегодно
1.2	Количество объектов культурного наследия, обеспеченных проектной документацией по сохранению объектов культурного наследия	ед.	2	6	10	12	12	12	12	12	$\sum N_{f2}$	Ежегодно	
Задача 2: Государственная охрана объектов культурного наследия, расположенных на территории Иркутской области													
2.1	Количество объектов культурного наследия, обеспеченных сведениями для государственной охраны	ед.	286	446	1411	1571	1731	1831	1846	1861	$\sum K_{п}$	Перечень объектов культурного наследия, расположенных на территории Иркутской области	Ежегодно
2.2	Количество объектов культурного наследия, на которые установлены информационные надписи и обозначения	ед.	2	3	30	30	30	30	31	32	$\sum N_{п}$	Ежегодно	
Задача 3: Популяризация объектов культурного наследия Иркутской области													
3.1	Количество населения, задействованного в мероприятиях по популяризации объектов культурного наследия	чел.	300	450	600	750	900	1050	1200	1350	$\sum I_{п}$	Статистический опрос	Ежегодно
3.2	Количество изданной печатной продукции и проведенных мероприятий	ед.	2	4	5	6	13	20	27	34	$\sum P_{п}$	Отчетные данные учреждения	Ежегодно

Приложение 2 к приказу службы по охране объектов культурного наследия Иркутской области от 28 июля 2022 г. № 76-109-спр

«Приложение 2 к ведомственной целевой программе «Обеспечение сохранности и использования, популяризация объектов культурного наследия, находящихся в собственности Иркутской области, и государственная охрана объектов культурного наследия Иркутской области» на 2019 - 2024 годы

### СИСТЕМА МЕРОПРИЯТИЙ ВЕДОМСТВЕННОЙ ЦЕЛЕВОЙ ПРОГРАММЫ ИРКУТСКОЙ ОБЛАСТИ

№ п/п	Наименование цели, задачи, мероприятия, содержание, условия (формы) выполнения государственных работ	Ответственный за реализацию мероприятия	Срок реализации мероприятия		Источник финансирования/ Наименование показателя мероприятия	Ед. изм.	Расходы на мероприятие / Значения показателей мероприятия							
			с (месяц/год)	по (месяц/год)			2019 год	2020 год	2021 год	2022 год	2023 год	2024 год		
1	2	3	4	5	6	7	8	9	10	11	12	13		
Цель: Обеспечение сохранности и использования, популяризация объектов культурного наследия, находящихся в собственности Иркутской области, и государственная охрана объектов культурного наследия														
Задача 1: Сохранение и использование объектов культурного наследия, находящихся в государственной собственности Иркутской области														
1.1	Сохранение объектов культурного наследия, находящихся в государственной собственности Иркутской области	служба по охране объектов культурного наследия Иркутской области	01.01.2019	31.12.2024	Областной бюджет	тыс. руб.	162 995,3	96 265,2	144 606,3	132 587,2	135 574,2	135 574,2		
							Показатель объема	ед.	9	8	3	4	2	2
							Показатель качества	%	3,2	3,4	3,0	4,0	4,8	4,8
							Доля объектов культурного наследия, находящихся в областной собственности, физическое состояние которых улучшено, от общего количества объектов культурного наследия, находящихся в областной собственности	%	8,1	10,3	9,1	9,7	9,7	9,7

№ п/п	Наименование цели, задачи, мероприятия, содержание, условия (формы) выполнения государственных работ	Ответственный за реализацию мероприятия	Срок реализации мероприятия		Источник финансирования/ Наименование показателя мероприятия	Ед. изм.	Расходы на мероприятие / Значения показателей мероприятия												
			с (месяц/год)	по (месяц/год)			2019 год	2020 год	2021 год	2022 год	2023 год	2024 год							
1	2	3	4	5	6	7	8	9	10	11	12	13							
Итого объем финансирования по задаче 1							Областной бюджет	тыс. руб.	162 995,3	96 265,2	144 606,3	132 587,2	135 574,2	135 574,2					
Задача 2: Государственная охрана объектов культурного наследия, расположенных на территории Иркутской области																			
2.1	Государственная охрана объектов культурного наследия, расположенных на территории Иркутской области	служба по охране объектов культурного наследия Иркутской области	01.01.2019	31.12.2024	Областной бюджет	тыс. руб.	102 197,9	95 199,9	63 071,1	131 969,4	64 532,8	64 598,2							
							Показатель объема						ед.	965	160	160	100	15	15
							Количество объектов культурного наследия, обеспеченных необходимыми сведениями для государственной охраны												
							Показатель качества						%	18,2	19,4	20,5	20,5	21,2	21,2
							Доля объектов культурного наследия, включенных в реестр, для которых определены (установлены) границы их территории и предметы охраны, от общего количества объектов культурного наследия, включенных в реестр												
							Доля выявленных объектов культурного наследия, для которых определены (установлены) границы их территории и предметы охраны, от общего количества выявленных объектов культурного наследия						%	5,84					
Доля выявленных объектов культурного наследия, в отношении которых проведена государственная историко-культурная экспертиза, от общего количества выявленных объектов культурного наследия																			
Доля выявленных объектов археологического наследия в отношении которых проведена государственная историко-культурная экспертиза, от общего количества выявленных объектов археологического наследия						%	1,1	1,3	1,6	15,9	16,8	17,7							
Доля выявленных объектов археологического наследия в отношении которых проведена государственная историко-культурная экспертиза, от общего количества выявленных объектов археологического наследия																			
2.2	Проектирование, изготовление и установка информационных надписей на объектах культурного наследия, находящихся в собственности Иркутской области	служба по охране объектов культурного наследия Иркутской области	01.01.2019	31.12.2024	Областной бюджет	тыс. руб.	939,6	0,0	0,0	0,0	34,8	34,8							
							Показатель объема						ед.	27	0	0	0	1	1
							Количество изготовленных информационных надписей в отчетном году												
							Показатель качества						%	37,5	37,5	37,5	37,5	38,8	40,0
							Доля объектов культурного наследия, включенных в реестр и находящихся в собственности Иркутской области, на которые установлены информационные надписи и обозначения, от общего числа объектов культурного наследия, включенных в реестр и являющихся областной собственностью												
							Итого объем финансирования по задаче 2							Областной бюджет	тыс. руб.	103 137,5	95 199,9	63 071,1	131 969,4
Задача 3: Популяризация объектов культурного наследия Иркутской области																			
3.1	Подготовка и издание печатной продукции, проведение выставок, смотров, конкурсов и иных мероприятий в сфере популяризации объектов культурного наследия	служба по охране объектов культурного наследия Иркутской области	01.01.2019	31.12.2024	Областной бюджет	тыс. руб.	344,4	303,4	1 167,5	3 241,2	1 167,5	1 167,5							
							Показатель объема						ед.	1	1	7	7	7	7
							Количество изданной печатной продукции и проведенных мероприятий в отчетном году												
							Показатель качества						ед.	0	0	0	0	0	0
Количество замечаний в акте приема-передачи выполненных работ																			
Итого объем финансирования по задаче 3							Областной бюджет	тыс. руб.	344,4	303,4	1 167,5	3 241,2	1 167,5	1 167,5					
Итого объем финансирования в целом по программе							Областной бюджет	тыс. руб.	266 477,2	191 768,5	208 844,9	267 797,8	201 309,3	201 374,7					

Приложение 3 к приказу службы по охране объектов культурного наследия Иркутской области от 28 июля 2022 г. № 76-109-спр

«Приложение 3 к ведомственной целевой программе «Обеспечение сохранности и использования, популяризация объектов культурного наследия, находящихся в собственности Иркутской области, и государственная охрана объектов культурного наследия Иркутской области» на 2019 - 2024 годы

НАПРАВЛЕНИЯ И ОБЪЕМЫ ФИНАНСИРОВАНИЯ ВЕДОМСТВЕННОЙ ЦЕЛЕВОЙ ПРОГРАММЫ ИРКУТСКОЙ ОБЛАСТИ

№ п/п	Наименование цели, задачи, мероприятия содержание, условия (формы) выполнения государственных работ	Источник финансирования	КВСР	Рз	Пр	КЦСР	КВР	Доп ЭК	Общий объем финансирования, тыс. руб.	Объем финансирования, тыс. руб.					
										2019 год	2020 год	2021 год	2022 год	2023 год	2024 год
1	2	3	4	5	6	7	8	9	10	11	12	13	14	15	16
Цель: Обеспечение сохранности и использования, популяризации объектов культурного наследия, находящихся в собственности Иркутской области, и государственная охрана объектов культурного наследия, расположенных на территории Иркутской области										266 477,2	191 768,5	208 844,9	267 797,8	201 309,3	201 374,7
1	Задача 1: Сохранение объектов культурного наследия, находящихся в государственной собственности Иркутской области	Областной бюджет	841	X	X	X	X	X	807 602,4	162 995,3	96 265,2	144 606,3	132 587,2	135 574,2	135 574,2
1.1	Сохранение объектов культурного наследия, находящихся в государственной собственности Иркутской области	Областной бюджет	841	08	01	5520629999	622	155060200	807 602,4	162 995,3	96 265,2	144 606,3	132 587,2	135 574,2	135 574,2
2	Задача 2: Государственная охрана объектов культурного наследия, расположенных на территории Иркутской области	Областной бюджет	841	X	X	X	X	X	522 578,5	103 137,5	95 199,9	63 071,1	131 969,4	64 567,6	64 633,0
2.1	Государственная охрана объектов культурного наследия, расположенных на территории Иркутской области	Областной бюджет	841	08	01	5520629999	621	155060200	462 464,3	102 197,9	95 199,9	63 071,1	78 934,4	61 497,8	61 563,2
								155060600	50 000,0	0,0	0,0	50 000,0	0,0	0,0	
								155060700	9 105,0	0,0	0,0	3 035,0	3 035,0	3 035,0	
2.2	Проектирование, изготовление и установка информационных надписей на объектах культурного наследия, находящихся в государственной собственности Иркутской области	Областной бюджет	841	08	01	5520629999	621	155060200	1 009,2	939,6	0,0	0,0	0,0	34,8	34,8
3	Задача 3: Популяризация объектов культурного наследия Иркутской области	Областной бюджет	841	X	X	X	X	X	7 391,5	344,4	303,4	1 167,5	3 241,2	1 167,5	1 167,5
3.1	Подготовка и издание печатной продукции, проведение выставок, смотров, конкурсов и иных мероприятий в сфере популяризации объектов культурного наследия	Областной бюджет	841	08	01	5520629999	621	155060200	7 391,5	344,4	303,4	1 167,5	3 241,2	1 167,5	1 167,5

Приложение 4 к приказу службы по охране объектов культурного наследия Иркутской области от 28 июля 2022 г. № 76-109-спр

«Приложение 4 к ведомственной целевой программе «Обеспечение сохранности и использования, популяризация объектов культурного наследия, находящихся в собственности Иркутской области, и государственная охрана объектов культурного наследия Иркутской области» на 2019 - 2024 годы

ПЕРЕЧЕНЬ ОБЪЕКТОВ КУЛЬТУРНОГО НАСЛЕДИЯ, ТРЕБУЮЩИХ ПРОВЕДЕНИЯ РАБОТ ПО СОХРАНЕНИЮ, ВЕДОМСТВЕННОЙ ЦЕЛЕВОЙ ПРОГРАММЫ ИРКУТСКОЙ ОБЛАСТИ

№ п/п	Наименование мероприятия	Ед. изм.	Объем выполнения работ					
			2019 год	2020 год	2021 год	2022 год	2023 год	2024 год
1	2	3	4	5	6	7	8	9
Задача 1: Сохранение и использование объектов культурного наследия, расположенных на территории Иркутской области								
1	Здание, расположенное по адресу: г. Иркутск, ул. С. Разина, 40 (лит. А), входящее в состав объекта культурного наследия регионального значения «Усадьба Бревнова»	тыс. руб.	1 362,9	1 107,0				
2	Здание, расположенное по адресу: г. Иркутск, пер. Хасановский, 1, лит. А, являющееся объектом культурного наследия «Особняк Бутиных», 1883-1886 гг.	тыс. руб.	9 861,0	1 705,9		43 167,5	92 307,4	71 592,9
3	Здания, расположенные по адресу: г. Иркутск, ул. К. Маркса, 2, входящие в состав объекта культурного наследия федерального значения «Комплекс зданий Восточно-Сибирского отдела Русского Географического общества, 1883-1891 гг., арх. Розен Г.В.»	тыс. руб.	1 750,0	12 500,0				
4	Здания, расположенные по адресу: г. Иркутск, ул. Карла Маркса, 49, (лит. А, лит. А1), входящие в состав объекта культурного наследия регионального значения «Застройка ул. Карла Маркса»	тыс. руб.	10 410,0	13 115,0				





**СЛУЖБА ПО ТАРИФАМ  
ИРКУТСКОЙ ОБЛАСТИ  
П Р И К А З**

28 июля 2022 года

№ 79-145-спр

Иркутск

**О внесении изменений в отдельные приказы службы по тарифам Иркутской области**

В соответствии с Федеральным законом от 27 июля 2010 года № 190-ФЗ «О теплоснабжении», постановлением Правительства Российской Федерации от 22 октября 2012 года № 1075 «О ценообразовании в сфере теплоснабжения», руководствуясь Положением о службе по тарифам Иркутской области, утвержденным постановлением Правительства Иркутской области от 7 июня 2012 года № 303-пп, учитывая итоги рассмотрения данного вопроса на заседании Правления службы по тарифам Иркутской области 27 июля 2022 года,

**П Р И К А З Ы В А Ю:**

1. Внести в приложение 1 к приказу службы по тарифам Иркутской области от 22 ноября 2021 года № 79-313-спр «Об установлении долгосрочных тарифов на тепловую энергию в отношении единой теплоснабжающей организации на территории Тубинского муниципального образования (ООО «РОСТ», ИНН 3817050036)» изменение, изложив тарифную таблицу в следующей редакции:

Наименование единой теплоснабжающей организации	Вид тарифа (НДС не облагается)	Период действия	Вода
ООО «РОСТ»	одноставочный тариф, руб./Гкал	Для потребителей, в случае отсутствия дифференциации тарифов по схеме подключения	
		с 01.01.2022 по 30.06.2022	2 381,30
		с 01.07.2022 по 31.12.2022	2 609,38
		с 01.01.2023 по 30.06.2023	2 609,38
		с 01.07.2023 по 31.12.2023	2 470,11
		с 01.01.2024 по 30.06.2024	2 470,11
ООО «РОСТ»	одноставочный тариф, руб./Гкал	Население	
		с 01.01.2022 по 30.06.2022	1 168,64
		с 01.07.2022 по 31.12.2022	1 209,54
		с 01.01.2023 по 30.06.2023	1 209,54
		с 01.07.2023 по 31.12.2023	1 257,92
		с 01.01.2024 по 30.06.2024	1 257,92
		с 01.07.2024 по 31.12.2024	1 308,23

2. Внести в приложение 1 к приказу службы по тарифам Иркутской области от 22 ноября 2021 года № 79-314-спр «Об установлении долгосрочных тарифов на теплоноситель, поставляемый единой теплоснабжающей организацией на территории Тубинского муниципального образования (ООО «РОСТ», ИНН 3817050036)» изменение, изложив тарифную таблицу в следующей редакции:

Наименование единой теплоснабжающей организации	Вид тарифа (НДС не облагается)	Период действия	Вода
ООО «РОСТ»	Тариф на теплоноситель, поставляемый теплоснабжающей организацией, владеющей источником (источниками) тепловой энергии, на котором производится теплоноситель	с 01.01.2022 по 30.06.2022	64,50
		с 01.07.2022 по 31.12.2022	66,63
		с 01.01.2023 по 30.06.2023	66,63
		с 01.07.2023 по 31.12.2023	75,85
		с 01.01.2024 по 30.06.2024	75,85
	Тариф на теплоноситель, поставляемый потребителям	с 01.01.2022 по 30.06.2022	64,50
		с 01.07.2022 по 31.12.2022	66,63
		с 01.01.2023 по 30.06.2023	66,63
		с 01.07.2023 по 31.12.2023	75,85
		с 01.01.2024 по 30.06.2024	75,85

3. Внести в приложение к приказу службы по тарифам Иркутской области от 22 ноября 2021 года № 79-315-спр «Об установлении долгосрочных тарифов на горячую воду в отношении единой теплоснабжающей организации на территории Тубинского муниципального образования (ООО «РОСТ», ИНН 3817050036), обеспечивающей горячее водоснабжение с использованием открытой системы теплоснабжения (горячего водоснабжения)» изменение, изложив тарифную таблицу в следующей редакции:

Наименование единой теплоснабжающей организации	Период действия	Компонент на теплоноситель руб./куб.м (НДС не облагается)	Компонент на тепловую энергию одноставочный, руб./Гкал (НДС не облагается)
ООО «РОСТ»	Прочие потребители		
	с 01.01.2022 по 30.06.2022	64,50	2 381,30
	с 01.07.2022 по 31.12.2022	66,63	2 609,38
	с 01.01.2023 по 30.06.2023	66,63	2 609,38
	с 01.07.2023 по 31.12.2023	75,85	2 470,11
	с 01.01.2024 по 30.06.2024	75,85	2 470,11
	с 01.07.2024 по 31.12.2024	71,12	2 688,33
	Население		
	с 01.01.2022 по 30.06.2022	47,15	1 168,64
	с 01.07.2022 по 31.12.2022	48,80	1 209,54
	с 01.01.2023 по 30.06.2023	48,80	1 209,54
	с 01.07.2023 по 31.12.2023	50,74	1 257,92
	с 01.01.2024 по 30.06.2024	50,74	1 257,92
	с 01.07.2024 по 31.12.2024	52,76	1 308,23

4. Настоящий приказ подлежит официальному опубликованию.

Руководитель службы А.Р. Халиулин

**СЛУЖБА ПО ТАРИФАМ  
ИРКУТСКОЙ ОБЛАСТИ  
Р А С П О Р Я Ж Е Н И Е**

26 июля 2022 года

№ 79-294-сп

Иркутск

**Об установлении платы за технологическое присоединение энергопринимающих устройств Комитета по управлению муниципальным имуществом, строительству, архитектуре и жилищно-коммунальному хозяйству администрации Тайшетского района к электрическим сетям ОГУЭП «Облкоммунэнерго» (ИНН 380000252) по индивидуальному проекту**

В соответствии с Федеральным законом от 26 марта 2003 года № 35-ФЗ «Об электроэнергетике», постановлением Правительства Российской Федерации от 29 декабря 2011 года № 1178 «О ценообразовании в области регулируемых цен (тарифов) в электроэнергетике», руководствуясь Положением о службе по тарифам Иркутской области, утвержденным постановлением Правительства Иркутской области от 7 июня 2012 года № 303-пп, учитывая итоги рассмотрения данного вопроса на заседании Правления службы по тарифам Иркутской области 25 июля 2022 года:

1. Установить плату за технологическое присоединение энергопринимающих устройств Комитета по управлению муниципальным имуществом, строительству, архитектуре и жилищно-коммунальному хозяйству администрации Тайшетского района (детский сад на 250 мест, расположенный по адресу: Иркутская обл., Тайшетский р-н, с. Старый Акульшет, мкр. Крылатый, д. 3) мощностью 241 кВт к электрическим сетям ОГУЭП «Облкоммунэнерго» по индивидуальному проекту согласно приложению.

2. Настоящее распоряжение подлежит официальному опубликованию.

Руководитель службы А.Р. Халиулин

Приложение к распоряжению службы по тарифам Иркутской области от 26 июля 2022 года № 79-294-сп

**ПЛАТА ЗА ТЕХНОЛОГИЧЕСКОЕ ПРИСОЕДИНЕНИЕ ЭНЕРГОПРИНИМАЮЩИХ УСТРОЙСТВ КОМИТЕТА ПО УПРАВЛЕНИЮ МУНИЦИПАЛЬНЫМ ИМУЩЕСТВОМ, СТРОИТЕЛЬСТВУ, АРХИТЕКТУРЕ И ЖИЛИЩНО-КОММУНАЛЬНОМУ ХОЗЯЙСТВУ АДМИНИСТРАЦИИ ТАЙШЕТСКОГО РАЙОНА МОЩНОСТЬЮ 241 КВТ К ЭЛЕКТРИЧЕСКИМ СЕТЯМ ОГУЭП «ОБЛКОММУНЭНЕРГО» ПО ИНДИВИДУАЛЬНОМУ ПРОЕКТУ**

№ п/п	Наименование мероприятия	Сумма, тыс. руб. (без учета НДС)
1.	Стоимость мероприятий, перечисленных в пункте 16 (за исключением подпункта «б») Методических указаний по определению размера платы за технологическое присоединение к электрическим сетям, утвержденных приказом Федеральной антимонопольной службы от 29 августа 2017 года № 1135/17 (далее – Методические указания № 1135/17), определяемая по стандартизированным тарифным ставкам	12,6
2.	Расходы на выполнение мероприятий «последней мили» (подпункт «б» пункта 16 Методических указаний № 1135/17)	14,0
3.	Расходы на оплату услуг технологического присоединения к электрическим сетям Восточно – Сибирской дирекции по энергообеспечению – структурного подразделения Трансэнерго – филиала ОАО «Российские железные дороги»	116,8
4.	Плата за технологическое присоединение энергопринимающих устройств Комитета по управлению муниципальным имуществом, строительству, архитектуре и жилищно-коммунальному хозяйству администрации Тайшетского района мощностью 241 кВт к электрическим сетям ОГУЭП «Облкоммунэнерго»	143,4

Временно замещающий должность заместителя руководителя службы по тарифам Иркутской области А.А. Сугоняк

**У К А З  
ГУБЕРНАТОРА ИРКУТСКОЙ ОБЛАСТИ**

19 июля 2022 года

№ 148-уг

Иркутск

**О внесении изменения в структуру службы по охране и использованию объектов животного мира Иркутской области**

В соответствии со статьей 6 Федерального закона от 24 апреля 1995 года № 52-ФЗ «О животном мире», статьей 33 Федерального закона от 24 июля 2009 года № 209-ФЗ «Об охоте и о сохранении охотничьих ресурсов и о внесении изменений в отдельные законодательные акты Российской Федерации», руководствуясь статьей 59 Устава Иркутской области

**П О С Т А Н О В Л Я Ю:**

1. Внести в структуру службы по охране и использованию объектов животного мира Иркутской области, утвержденную указом Губернатора Иркутской области от 29 ноября 2021 года № 321-уг, изменение, изложив ее в новой редакции (прилагается).

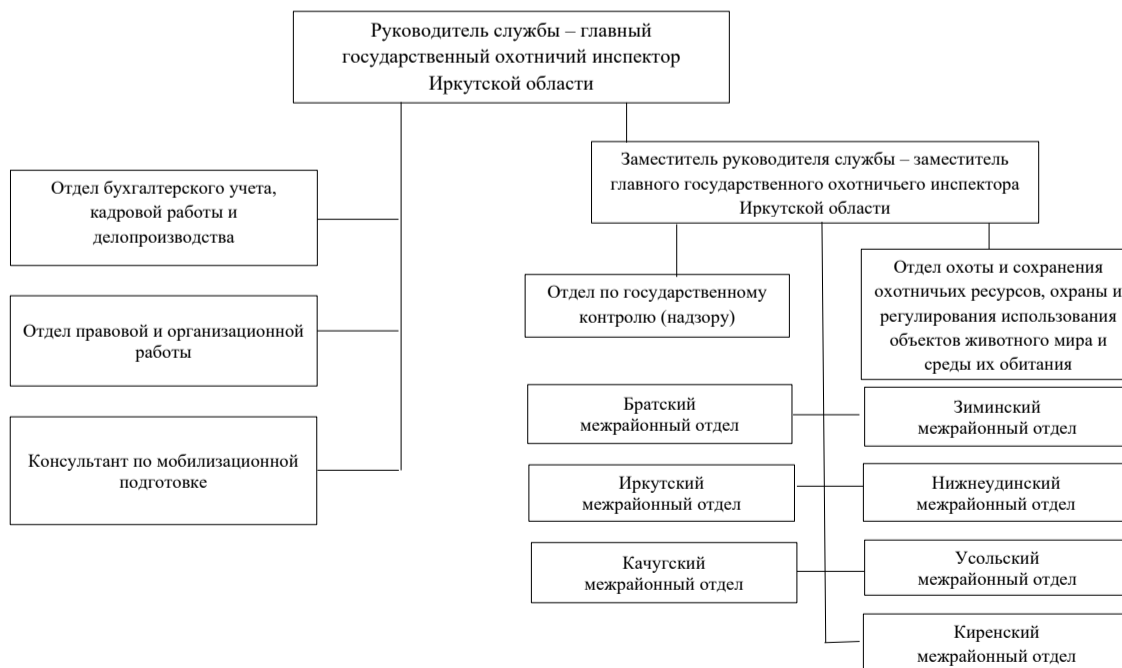
2. Настоящий указ подлежит официальному опубликованию в общественно-политической газете «Областная», сетевом издании «Официальный интернет-портал правовой информации Иркутской области» (ogirk.ru), а также на «Официальном интернет-портале правовой информации» (www.pravo.gov.ru).

И.И. Кобзев

Приложение к указу Губернатора Иркутской области от 19 июля 2022 года № 148-уг

«УТВЕРЖДЕНА указом Губернатора Иркутской области от 29 ноября 2021 года № 321-уг

**СТРУКТУРА СЛУЖБЫ ПО ОХРАНЕ И ИСПОЛЬЗОВАНИЮ ОБЪЕКТОВ ЖИВОТНОГО МИРА ИРКУТСКОЙ ОБЛАСТИ**



».

**МИНИСТЕРСТВО ОБРАЗОВАНИЯ ИРКУТСКОЙ ОБЛАСТИ**

**П Р И К А З**

18 июля 2022 года

№ 55-41-мпр

Иркутск

**О внесении изменений в пункт 1 нормативов формирования стипендиального фонда за счет бюджетных ассигнований бюджета Иркутской области**

В соответствии с Законом Иркутской области от 28 июня 2022 года № 42-оз «О внесении изменений в Закон Иркутской области «Об областном бюджете на 2022 год и на плановый период 2023 и 2024 годов», руководствуясь статьей 21 Устава Иркутской области, статьей 13 Закона Иркутской области от 12 января 2010 года № 1-оз «О правовых актах Иркутской области и правотворческой деятельности в Иркутской области», Положением о министерстве образования Иркутской области, утвержденным постановлением Правительства Иркутской области от 14 декабря 2020 года № 1043-пп,

**П Р И К А З Ы В А Ю:**

1. Внести в пункт 1 нормативов формирования стипендиального фонда за счет бюджетных ассигнований бюджета Иркутской области, установленных приказом министерства образования Иркутской области от 6 сентября 2016 года № 98-мпр «Об установлении правил формирования стипендиального фонда за счет бюджетных ассигнований бюджета

Иркутской области и нормативов формирования стипендиального фонда за счет бюджетных ассигнований бюджета Иркутской области», следующие изменения:

- 1) в подпункте 1 слова «447,8 рубль» заменить словами «539 рублей»;
  - 2) в подпункте 2 слова «671,7 рубль» заменить словами «809 рублей».
2. Настоящий приказ подлежит официальному опубликованию в общественно-политической газете «Областная»,

сетевом издании «Официальный интернет-портал правовой информации Иркутской области» ([ogirk.ru](http://ogirk.ru)), а также на «Официальном интернет-портале правовой информации» ([www.pravo.gov.ru](http://www.pravo.gov.ru)).

3. Настоящий приказ вступает в силу с 1 сентября 2022 года.

Министр образования Иркутской области М.А. Парфенов

**МИНИСТЕРСТВО ОБРАЗОВАНИЯ ИРКУТСКОЙ ОБЛАСТИ**  
№ 55-40-мпр

**МИНИСТЕРСТВО СОЦИАЛЬНОГО РАЗВИТИЯ, ОПЕКИ И ПОПЕЧИТЕЛЬСТВА ИРКУТСКОЙ ОБЛАСТИ**  
№ 53-89-мпр

## ПРИКАЗ

от 18 июля 2022 года

**О внесении изменений в Порядок назначения ежемесячных академических выплат и ежемесячных социальных выплат слушателям, обучающимся по очной форме обучения за счет бюджетных ассигнований бюджета Иркутской области**

В соответствии с Законом Иркутской области от 28 июня 2022 года № 42-ОЗ «О внесении изменений в Закон Иркутской области «Об областном бюджете на 2022 год и на плановый период 2023 и 2024 годов», руководствуясь статьей 21 Устава Иркутской области, статьей 13 Закона Иркутской области от 12 января 2010 года № 1-оз «О правовых актах Иркутской области и правотворческой деятельности в Иркутской области», Положением о министерстве образования Иркутской

области, утвержденным постановлением Правительства Иркутской области от 14 декабря 2020 года № 1043-пп, Положением о министерстве социального развития, опеки и попечительства Иркутской области, утвержденным постановлением Правительства Иркутской области от 18 сентября 2009 года № 261/40-пп,

**П Р И К А З Ы В А Е М:**

1. Внести в Порядок назначения ежемесячных академических выплат и ежемесячных социальных выплат слушателям, обучающимся по очной форме обучения за счет бюджетных ассигнований бюджета Иркутской области, утвержденный приказом министерства образования Иркутской области от 14 марта 2016 года № 18-мпр, министерства социального развития, опеки и попечительства Иркутской области № 33-мпр, следующие изменения:
  - 1) в пункте 2:
    - в абзаце первом слова «447,8 рубль» заменить словами «539 рублей»;
    - в абзаце втором слова «671,7 рубль» заменить словами «809 рублей»;
  - 2) в пункте 6 цифры «559,8» заменить цифрами «673,8», цифры «515» заменить цифрами «619,9».
2. Настоящий приказ подлежит официальному опубликованию в общественно-политической газете «Областная», сетевом издании «Официальный интернет-портал правовой информации Иркутской области» ([ogirk.ru](http://ogirk.ru)), а также на «Официальном интернет-портале правовой информации» ([www.pravo.gov.ru](http://www.pravo.gov.ru)).
3. Настоящий приказ вступает в силу с 1 сентября 2022 года.

Министр образования Иркутской области

Министр социального развития, опеки и попечительства Иркутской области

\_\_\_\_\_ М.А. Парфенов

\_\_\_\_\_ В.А. Родионов

## У К А З

### ГУБЕРНАТОРА ИРКУТСКОЙ ОБЛАСТИ

19 августа 2022 года

Иркутск

№ 172-уг

**Об отмене режима функционирования чрезвычайной ситуации для территориальной подсистемы Иркутской области единой государственной системы предупреждения и ликвидации чрезвычайных ситуаций**

В связи с проведением первоочередных мероприятий по ликвидации последствий чрезвычайной ситуации, связанной с прохождением комплекса неблагоприятных метеорологических явлений, прошедших на территории Черемховского района Иркутской области в июле 2022 года, в соответствии с Федеральным законом от 21 декабря 1994 года № 68-ФЗ «О защите населения и территорий от чрезвычайных ситуаций природного и техногенного характера», пунктом 26 Положения

о единой государственной системе предупреждения и ликвидации чрезвычайных ситуаций, утвержденного постановлением Правительства Российской Федерации от 30 декабря 2003 года № 794, руководствуясь статьей 59 Устава Иркутской области,

**П О С Т А Н О В Л Я Ю:**

1. Отменить на территории Черемховского районного муниципального образования режим функционирования чрезвычайной ситуации для территориальной подсистемы Иркутской области единой государственной системы предупреждения и ликвидации чрезвычайных ситуаций, введенный указом Губернатора Иркутской области от 16 июля 2022 года № 144-уг, с 20 часов 00 минут 19 августа 2022 года.
2. Признать утратившим силу указ Губернатора Иркутской области от 16 июля 2022 года № 144-уг «О введении режима функционирования чрезвычайной ситуации для территориальной подсистемы Иркутской области единой государственной системы предупреждения и ликвидации чрезвычайных ситуаций».
3. Настоящий указ подлежит официальному опубликованию в общественно-политической газете «Областная», сетевом издании «Официальный интернет-портал правовой информации Иркутской области» ([ogirk.ru](http://ogirk.ru)), а также на «Официальном интернет-портале правовой информации» ([www.pravo.gov.ru](http://www.pravo.gov.ru)).

И.И. Кобзев

**СЛУЖБА ПО ОХРАНЕ И ИСПОЛЬЗОВАНИЮ ОБЪЕКТОВ ЖИВОТНОГО МИРА ИРКУТСКОЙ ОБЛАСТИ**

## П Р И К А З

19 июля 2022 года

Иркутск

№ 84-13-спр

**Об утверждении Положения о порядке выплаты ежемесячной надбавки к должностному окладу за особые условия государственной гражданской службы Иркутской области, премии, в том числе за выполнение особо важных и сложных заданий, единовременной выплаты при предоставлении ежегодного оплачиваемого отпуска и материальной помощи, об условиях для установления конкретного размера ежемесячного денежного поощрения государственным гражданским служащим Иркутской области в службе по охране и использованию объектов животного мира Иркутской области**

В соответствии со статьей 50 Федерального закона от 27 июля 2004 года № 79-ФЗ «О государственной гражданской службе Российской Федерации», статьей 16 Закона Иркутской области от 4 апреля 2008 года № 2-оз «Об отдельных вопросах государственной гражданской службы Иркутской области», постановлением Губернатора Иркутской области от 31 июля 2008 года № 273-п «О порядке единовременной выплаты при предоставлении ежегодного оплачиваемого отпуска государственным гражданским служащим Иркутской области», постановлением Губернатора Иркутской области от 22 октября 2008 года № 391-п «О порядке выплаты ежемесячной надбавки к должностному окладу за особые условия государственной гражданской службы Иркутской области, премии, в том числе за выполнение особо важных и сложных заданий, материальной помощи, об условиях для установления конкретного размера ежемесячного денежного поощрения государственным гражданским служащим Иркутской области», руководствуясь статьей 21 Устава Иркутской области, распоряжением Губернатора Иркутской области от 4 июля 2022 года № 442-рк «О Пересыпкине С.В.», Положением о службе по охране и использованию объектов животного мира Иркутской области, утвержденным постановлением Правительства Иркутской области от 30 ноября 2021 года № 908-пп, ПРИКАЗЫВАЮ:

1. Утвердить Положение о порядке выплаты ежемесячной надбавки к должностному окладу за особые условия государственной гражданской службы Иркутской области, премии, в том числе за выполнение особо важных и сложных заданий, единовременной выплаты при предоставлении ежегодного оплачиваемого отпуска и материальной помощи, об условиях для установления конкретного размера ежемесячного денежного поощрения государственным гражданским служащим Иркутской области в службе по охране и использованию объектов животного мира Иркутской области (прилагается).

2. Настоящий приказ подлежит официальному опубликованию в общественно-политической газете «Областная», сетевом издании «Официальный интернет-портал правовой информации Иркутской области» ([ogirk.ru](http://ogirk.ru)), а также на «Официальном интернет-портале правовой информации» ([www.pravo.gov.ru](http://www.pravo.gov.ru)).

3. Настоящий приказ вступает в силу со дня его официального опубликования.

Временно замещающий должность руководителя службы по охране и использованию объектов животного мира Иркутской области – главного государственного охотничьего инспектора Иркутской области С.В. Пересыпкин

УТВЕРЖДЕНО  
приказом службы по охране и использованию объектов животного мира Иркутской области  
от 19.07.2022 г. № 84-13-спр

### ПОЛОЖЕНИЕ

**О ПОРЯДКЕ ВЫПЛАТЫ ЕЖЕМЕСЯЧНОЙ НАДБАВКИ К ДОЛЖНОСТНОМУ ОКЛАДУ ЗА ОСОБЫЕ УСЛОВИЯ ГОСУДАРСТВЕННОЙ ГРАЖДАНСКОЙ СЛУЖБЫ ИРКУТСКОЙ ОБЛАСТИ, ПРЕМИИ, В ТОМ ЧИСЛЕ ЗА ВЫПОЛНЕНИЕ ОСОБО ВАЖНЫХ И СЛОЖНЫХ ЗАДАНИЙ, ЕДИНОВРЕМЕННОЙ ВЫПЛАТЫ ПРИ ПРЕДОСТАВЛЕНИИ ЕЖЕГОДНОГО ОПЛАЧИВАЕМОГО ОТПУСКА И МАТЕРИАЛЬНОЙ ПОМОЩИ, ОБ УСЛОВИЯХ ДЛЯ УСТАНОВЛЕНИЯ КОНКРЕТНОГО РАЗМЕРА ЕЖЕМЕСЯЧНОГО ДЕНЕЖНОГО ПООЩРЕНИЯ ГОСУДАРСТВЕННЫМ ГРАЖДАНСКИМ СЛУЖАЩИМ ИРКУТСКОЙ ОБЛАСТИ В СЛУЖБЕ ПО ОХРАНЕ И ИСПОЛЬЗОВАНИЮ ОБЪЕКТОВ ЖИВОТНОГО МИРА ИРКУТСКОЙ ОБЛАСТИ**

#### Глава 1. ОБЩИЕ ПОЛОЖЕНИЯ

1. Настоящее Положение определяет порядок выплаты ежемесячной надбавки к должностному окладу за особые условия государственной гражданской службы Иркутской области, премии, в том числе за выполнение особо важных и сложных заданий, единовременной выплаты при предоставлении ежегодного оплачиваемого отпуска и материальной помощи (далее – дополнительные выплаты), а также условия для установления конкретного размера ежемесячного денежного поощрения государственным гражданским служащим в службе по охране и использованию объектов животного мира Иркутской области (далее соответственно – гражданский служащий, Служба).

2. На дополнительные выплаты начисляются районный коэффициент и процентная надбавка к заработной плате за работу в районах Крайнего Севера и приравненных к ним местностях, в южных районах Иркутской области в соответствии с федеральными и областными нормативными правовыми актами.

3. Источником финансирования дополнительных выплат являются средства областного и федерального бюджета, предусмотренные в законе Иркутской области об областном бюджете на соответствующий финансовый год.

4. Дополнительные выплаты производятся в пределах фонда оплаты труда гражданских служащих, сформированного в установленном порядке.

5. В целях настоящего Положения к членам семьи гражданского служащего относятся родители (опекуны, попечители, усыновители) супруг (супруга), дети, в том числе усыновленные (удочеренные) (далее – члены семьи).

**Глава 2. ПОРЯДОК ВЫПЛАТЫ ЕЖЕМЕСЯЧНОЙ НАДБАВКИ К ДОЛЖНОСТНОМУ ОКЛАДУ ЗА ОСОБЫЕ УСЛОВИЯ ГОСУДАРСТВЕННОЙ ГРАЖДАНСКОЙ СЛУЖБЫ**

6. Ежемесячная надбавка к должностному окладу за особые условия гражданской службы (далее – надбавка) определяется в служебном контракте гражданского служащего в пределах размеров, установленных законом Иркутской области.
7. При определении конкретного размера надбавки учитываются степень важности, сложности, ответственности выполняемых заданий и принимаемых решений гражданским служащим в соответствии с его должностными обязанностями.
8. Ранее установленный размер надбавки может быть изменен в пределах размеров, установленных Законом Иркутской области по соответствующей группе должностей гражданской службы Иркутской области, в следующих случаях:
  - 1) по результатам работы гражданского служащего;
  - 2) по результатам очередной аттестации, квалификационного экзамена гражданского служащего;
  - 3) наличие факта применения к гражданскому служащему не снятого в установленном порядке дисциплинарного взыскания.

Основаниями для уменьшения размера надбавки являются систематическое несвоевременное выполнение служебных заданий, ухудшение качества и результатов работы, а также нарушение гражданским служащим служебной дисциплины.

9. Изменение размера ранее установленной гражданскому служащему надбавки производится с соблюдением требований законодательства о гражданской службе.

10. Изменение размера ранее установленной гражданскому служащему надбавки производится на основании служебной записки на имя руководителя Службы – главного государственного охотничьего инспектора Иркутской области (далее – руководитель Службы), подготовленной начальником отдела Службы, начальником межрайонного отдела Службы по собственной инициативе и согласованной с заместителем руководителя Службы – заместителем главного государственного охотничьего инспектора Иркутской области (далее – заместитель руководителя Службы) или по инициативе заместителя руководителя Службы.

Изменение размера ранее установленной заместителю руководителя Службы ежемесячной надбавки производится по инициативе руководителя Службы.

11. Решение об изменении размера надбавки оформляется правовым актом Службы и дополнительным соглашением к служебному контракту гражданского служащего.

**Глава 3. ПОРЯДОК ВЫПЛАТЫ ПРЕМИИ, В ТОМ ЧИСЛЕ ЗА ВЫПОЛНЕНИЕ ОСОБО ВАЖНЫХ И СЛОЖНЫХ ЗАДАНИЙ**

12. Премия, в том числе за выполнение особо важных и сложных заданий (далее – премия) выплачивается гражданскому служащему при условии своевременного и качественного выполнения порученного сложного и важного задания, с учетом его личного вклада в деятельности по обеспечению исполнения задач и функций Службы, проявленной инициативы при исполнении заданий, высокой исполнительской дисциплины при исполнении им должностных обязанностей.

13. Премия максимальным размером не ограничивается.

14. Выплата премии гражданским служащим осуществляется по результатам работы за месяц, квартал, год с учетом качества и своевременности выполнения особо важных и сложных заданий.

15. Премии могут выплачиваться одновременно всем гражданским служащим либо отдельным гражданским служащим.

16. Премия гражданскому служащему не выплачивается в следующих случаях:

- 1) невыполнение или ненадлежащее выполнение по вине гражданского служащего порученного задания;
- 2) неисполнение положений должностного регламента;
- 3) освобождение от замещаемой должности и увольнение с гражданской службы Иркутской области за виновные действия.

17. Выплата премии оформляется правовым актом Службы.

#### Глава 4. ПОРЯДОК ВЫПЛАТЫ МАТЕРИАЛЬНОЙ ПОМОЩИ

18. Материальная помощь выплачивается гражданскому служащему в размере не более десятикратного минимального размера оплаты труда в Российской Федерации (далее – МРОТ), установленного для регулирования оплаты труда, действующего на момент решения вопроса о предоставлении материальной помощи, и не менее оклада месячного денежного содержания соответствующего гражданского служащего.

19. Конкретный размер материальной помощи определяется руководителем Службы или уполномоченным им лицом в соответствии с настоящим Положением.

20. Право на получение материальной помощи у гражданского служащего возникает со дня замещения должности гражданской службы в Службе.

21. Материальная помощь предоставляется гражданскому служащему, члену семьи по решению руководителя Службы в следующих случаях и размерах:

- 1) смерти гражданского служащего (предоставляется одному из членов его семьи по письменному заявлению, с указанием реквизитов для перечисления, которое подается не позднее двух месяцев с момента произошедшего случая) – в размере 10 МРОТ;
- 2) смерти членов семьи гражданского служащего – в размере 5 МРОТ;
- 3) материального затруднения, вызванного болезнью (травмой) гражданского служащего либо супруга (супруги), родителя, ребенка гражданского служащего – в размере фактических расходов, но не более 3 МРОТ;
- 4) причинения гражданскому служащему материального ущерба в результате стихийных бедствий, пожара, квартирной кражи, грабежа иного противоправного посягательства на его жизнь, здоровье, имущество – в размере причиненного ущерба, но не более 3 МРОТ;
- 5) при рождении ребенка у гражданского служащего (усыновлении (удочерении) ребенка, установлении им опеки (попечительства)) (на каждого ребенка) – в размере 2 МРОТ;
- 6) при наступлении юбилейных дат гражданского служащего (50, 55, 60, 65 лет со дня рождения) – в размере 2 МРОТ;
- 7) при вступлении в брак гражданского служащего – в размере 2 МРОТ.

22. Для получения материальной помощи гражданский служащий, член семьи представляет в отдел бухгалтерского учета, кадровой работы и делопроизводства Службы следующие документы:

- 1) письменное заявление, оформленное в произвольной форме на имя руководителя Службы с указанием случая, указанного в пункте 21 настоящего Положения;

- 2) копии свидетельства о смерти и документов, подтверждающих степень родства - для случаев, предусмотренных подпунктами 1, 2 пункта 21 настоящего Положения;
- 3) копии документов, подтверждающих наступление случаев, указанных в подпунктах 3, 4 пункта 21 настоящего Положения (копии документов (справок) из медицинских организаций, органов местного самоуправления, внутренних дел, противопожарной службы, свидетельства о праве собственности, а также документов, подтверждающих фактически понесенные расходы, документов, подтверждающих родство и др.);
- 4) копии (копию) свидетельства о рождении (усыновлении), акта органа опеки и попечительства о назначении опекуна (попечителя) – для случая, указанного в подпункте 5 пункта 21 настоящего Положения;
- 5) копию свидетельства о браке – для случая, указанного в подпункте 7 пункта 21 настоящего Положения;
- 23. Если работником не реализовано право на получение материальной помощи в текущем календарном году, материальная помощь выплачивается до истечения текущего календарного года в размере, установленном работодателем, но не менее оклада месячного денежного содержания соответствующего гражданского служащего, за исключением случаев, предусмотренных пунктами 24 - 26 настоящего Положения.
- Выплата материальной помощи в случае, предусмотренном настоящим пунктом, производится без письменного заявления гражданского служащего.
- 24. Гражданским служащим, замещающим должность в Службе менее календарного года, гражданским служащим, которым предоставлен в текущем календарном году отпуск по уходу за ребенком до достижения им возраста трех лет, а также гражданским служащим, приступившим к исполнению своих служебных обязанностей в текущем календарном году в связи с выходом из отпуска по уходу за ребенком до достижения им возраста трех лет, материальная помощь, указанная в пункте 23 настоящего Положения, выплачивается пропорционально времени исполнения гражданским служащим служебных обязанностей в течение календарного года в размере 1/12 за каждый полный месяц гражданской службы от установленного размера, но не менее одного оклада месячного денежного содержания.
- 25. Материальная помощь гражданским служащим, находящимся в текущем календарном году в отпуске по уходу за ребенком до достижения им возраста трех лет, не выплачивается, за исключением случаев, предусмотренных пунктом 21 настоящего Положения.
- 26. При увольнении с гражданской службы в течение текущего календарного года, за исключением случаев освобождения от замещаемой должности и увольнения с гражданской службы за виновные действия, гражданскому служащему, не реализовавшему право на получение материальной помощи в текущем календарном году, материальная помощь выплачивается не позднее дня освобождения от замещаемой должности и увольнения с гражданской службы в размере одного оклада месячного денежного содержания.
- Выплата материальной помощи гражданскому служащему, вновь поступившему на гражданскую службу в Службу и получившему материальную помощь в текущем календарном году при увольнении с гражданской службы в Службе, не производится.
- 27. Решение о выплате материальной помощи гражданскому служащему (одному из членов его семьи) принимается руководителем Службы и оформляется правовым актом Службы.

**Глава 5. ПОРЯДОК ОСУЩЕСТВЛЕНИЯ ЕДИНОВРЕМЕННОЙ ВЫПЛАТЫ ПРИ ПРЕДОСТАВЛЕНИИ ЕЖЕГОДНОГО ОПЛАЧИВАЕМОГО ОТПУСКА**

28. Единовременная выплата производится один раз в календарный год в случаях:

- 1) предоставления ежегодного оплачиваемого отпуска в полном объеме;
- 2) при предоставлении одной из частей ежегодного оплачиваемого отпуска;
- 3) замены в установленном порядке части ежегодного оплачиваемого отпуска денежной компенсацией – одновременно с предоставлением данной компенсации.
- 29. При разделении в установленном порядке ежегодного оплачиваемого отпуска на части единовременная выплата производится в одну из частей в соответствии с заявлением гражданского служащего, в случае, если выплата не была произведена при разделении отпуска, она подлежит выплате при предоставлении последней части ежегодного оплачиваемого отпуска.
- 30. Единовременная выплата, не выплаченная гражданскому служащему в текущем календарном году, на следующий календарный год не переносится.
- 31. Размер единовременной выплаты определяется в соответствии с законом Иркутской области и составляет два оклада денежного содержания, установленного гражданскому служащему на день ее выплаты.
- 32. Единовременная выплата производится пропорционально времени замещения должности гражданской службы в текущем календарном году при увольнении гражданского служащего с гражданской службы в случае:
  - 1) предоставления гражданскому служащему неиспользованного отпуска с последующим увольнением его с гражданской службы;
  - 2) выплаты гражданскому служащему денежной компенсации за неиспользованный отпуск.
- 33. Решение о предоставлении единовременной выплаты принимается руководителем Службы и оформляется правовым актом Службы.

**Глава 6. УСЛОВИЯ ДЛЯ УСТАНОВЛЕНИЯ КОНКРЕТНОГО РАЗМЕРА ЕЖЕМЕСЯЧНОГО ДЕНЕЖНОГО ПОощРЕНИЯ**

- 34. Конкретный размер ежемесячного денежного поощрения гражданскому служащему определяется руководителем Службы с учетом:
  - 1) профессионального уровня гражданского служащего (претендента на замещение должности гражданской службы Иркутской области в Службе);
  - 2) надлежащего исполнения должностных обязанностей, предусмотренных служебным контрактом;
  - 3) исполнение срочных поручений, данных в пределах компетенции, их сложность и количество;
  - 4) отсутствия (наличия) обращений граждан и организаций, удовлетворенных при повторном рассмотрении;
  - 5) отсутствия (наличия) неснятого в установленном порядке дисциплинарного взыскания, примененного к гражданскому служащему;
  - 6) соблюдения условия о выплате месячного денежного содержания гражданскому служащему, полностью отработавшему за этот период норму служебного времени, не ниже минимального размера оплаты труда, установленного в соответствии с федеральным законодательством.
- 35. Под надлежащим исполнением должностных обязанностей, предусмотренных подпунктом 2 пункта 34 настоящего Положения, понимается отсутствие документов, исполненных с нарушением установленного срока, а также отсутствие документов, требующих существенной доработки.
- 36. Под срочными поручениями, предусмотренными подпунктом 3 пункта 34 настоящего Положения, понимаются поручения, срок исполнения которых определен от двух часов до трех рабочих дней.

**СЛУЖБА ПО ТАРИФАМ ИРКУТСКОЙ ОБЛАСТИ**

**П Р И К А З**

29 июля 2022 года

№ 79-146-спр

Иркутск

**Об установлении долгосрочных тарифов на тепловую энергию, поставляемую потребителям ООО «Комплекс коммунальных систем» (ИНН 3810075070) на территории Култукского муниципального образования**

В соответствии с Федеральным законом от 27 июля 2010 года № 190-ФЗ «О теплоснабжении», постановлением Правительства Российской Федерации от 22 октября 2012 года № 1075 «О ценообразовании в сфере теплоснабжения», руководствуясь Положением о службе по тарифам Иркутской области, утвержденным постановлением Правительства Иркутской области от 7 июня 2012 года № 303-пп, учитывая итоги рассмотрения данного вопроса на заседании Правления службы по тарифам Иркутской области 22 июля 2022 года,

- П Р И К А З Ы В А Ю:**
1. Установить долгосрочные тарифы на тепловую энергию, поставляемую потребителям ООО «Комплекс коммунальных систем» на территории Култукского муниципального образования, с календарной разбивкой согласно приложению 1.
  2. Установить долгосрочные параметры регулирования деятельности ООО «Комплекс коммунальных систем» на территории Култукского муниципального образования, устанавливаемые на 2023 - 2027 годы для формирования тарифов с использованием метода индексации установленных тарифов, согласно приложению 2.
  3. Тарифы, установленные в пункте 1 настоящего приказа, действуют с 1 января 2023 года по 31 декабря 2027 года.
  4. Компенсацию выпадающих доходов ООО «Комплекс коммунальных систем» от реализации населению тепловой энергии для целей отопления по тарифам, не обеспечивающим возмещение экономически обоснованных расходов, осуществлять за счет средств областного бюджета, предусмотренных в законе Иркутской области об областном бюджете на соответствующий финансовый год.
  5. Признать утратившими силу с 1 января 2023 года:
    - 1) приказ службы по тарифам Иркутской области от 9 июля 2019 года № 128-спр «Об установлении долгосрочных тарифов на тепловую энергию, поставляемую потребителям ООО «Комплекс коммунальных систем» (ИНН 3810075070) на территории Култукского муниципального образования»;
    - 2) пункт 104 приказа службы по тарифам Иркутской области от 20 декабря 2019 года № 436-спр «О внесении изменений в отдельные приказы службы по тарифам Иркутской области»;
    - 3) приказ службы по тарифам Иркутской области от 28 июля 2020 года № 106-спр «О внесении изменений в отдельные приказы службы по тарифам Иркутской области»;
    - 4) пункт 52 приказа службы по тарифам Иркутской области от 18 декабря 2020 года № 406-спр «О внесении изменений в отдельные приказы службы по тарифам Иркутской области»;
    - 5) приказ службы по тарифам Иркутской области от 6 августа 2021 года № 79-143-спр «О внесении изменений в отдельные приказы службы по тарифам Иркутской области»;
    - 6) пункт 18 приказа службы по тарифам Иркутской области от 20 декабря 2021 года № 79-441-спр «О внесении изменений в отдельные приказы службы по тарифам Иркутской области».
  6. Настоящий приказ подлежит официальному опубликованию.

Руководитель службы А.Р. Халиулин

Приложение 1  
к приказу службы по тарифам Иркутской области от 29 июля 2022 года № 79-146-спр

**ДОЛГОСРОЧНЫЕ ТАРИФЫ НА ТЕПЛОВУЮ ЭНЕРГИЮ, ПОСТАВЛЯЕМУЮ ПОТРЕБИТЕЛЯМ ООО «КОМПЛЕКС КОММУНАЛЬНЫХ СИСТЕМ» НА ТЕРРИТОРИИ КУЛТУКСКОГО МУНИЦИПАЛЬНОГО ОБРАЗОВАНИЯ**

Наименование регулируемой организации	Вид тарифа (НДС не облагается)	Период действия	Вода
ООО «Комплекс коммунальных систем»		Култукское муниципальное образование	
		Для потребителей, в случае отсутствия дифференциации тарифов по схеме подключения	

одноставочный тариф, руб./Гкал	с 01.01.2023 по 30.06.2023	
		4 438,01
		4 438,01
		4 618,31
		4 618,31
		4 783,69
		4 783,69
		4 955,26
		4 955,26
		5 132,39
Население		
Рабочий поселок Култук		
		2 713,48
		2 822,01
		2 822,01
		2 934,89
		2 934,89
		3 052,28
		3 052,28
		3 174,37
		3 174,37
		3 301,34
Поселок ж/д станции Ангасолка		
		2 869,53
		2 984,31
		2 984,31
		3 103,68
		3 103,68
		3 227,82
		3 227,82
		3 356,93
		3 356,93
		3 491,20

Начальник управления регулирования цен (тарифов) и контроля в сфере теплоснабжения службы по тарифам Иркутской области А.А. Медведева

Приложение 2  
к приказу службы по тарифам Иркутской области от 29 июля 2022 года № 79-146-спр

**ДОЛГОСРОЧНЫЕ ПАРАМЕТРЫ РЕГУЛИРОВАНИЯ ДЕЯТЕЛЬНОСТИ ООО «КОМПЛЕКС КОММУНАЛЬНЫХ СИСТЕМ» НА ТЕРРИТОРИИ КУЛТУКСКОГО МУНИЦИПАЛЬНОГО ОБРАЗОВАНИЯ, УСТАНОВЛИВАЕМЫЕ НА 2023 - 2027 ГОДЫ ДЛЯ ФОРМИРОВАНИЯ ТАРИФОВ С ИСПОЛЬЗОВАНИЕМ МЕТОДА ИНДЕКСАЦИИ УСТАНОВЛЕННЫХ ТАРИФОВ**

Наименование регулируемой организации	Год	Базовый уровень операционных расходов	Индекс эффективности операционных расходов	Нормативный уровень прибыли	Показатели энергосбережения и энергетической эффективности	Динамика изменения расходов на топливо
		тыс. руб.	%	%		
ООО «Комплекс коммунальных систем»	2023	24 319,9	1,0	0,0	-	-
	2024	-	1,0	0,0	-	-
	2025	-	1,0	0,0	-	-
	2026	-	1,0	0,0	-	-
	2027	-	1,0	0,0	-	-

Начальник управления регулирования цен (тарифов) и контроля в сфере теплоснабжения службы по тарифам Иркутской области А.А. Медведева

**ПРАВИТЕЛЬСТВО ИРКУТСКОЙ ОБЛАСТИ**

**П О С Т А Н О В Л Е Н И Е**

5 августа 2022 года

№ 616-пп

Иркутск

**О внесении изменения в пункт 9 Положения о министерстве транспорта и дорожного хозяйства Иркутской области**

В соответствии с Федеральным законом от 9 февраля 2007 года № 16-ФЗ «О транспортной безопасности», статьей 4 Закона Иркутской области от 18 ноября 2009 года № 82/48-оз «О Правительстве Иркутской области», руководствуясь частями 4, 4<sup>1</sup> статьи 66, статьей 67 Устава Иркутской области, Правительство Иркутской области

**ПО С Т А Н О В Л Я Е Т:**

1. Внести в пункт 9 Положения о министерстве транспорта и дорожного хозяйства Иркутской области, утвержденного постановлением Правительства Иркутской области от 1 марта 2021 года № 122-пп, изменение, дополнив его подпунктом 3<sup>э</sup> следующего содержания:
  - «3<sup>э</sup>) участвует в соответствии с компетенцией в обеспечении транспортной безопасности в целях реализации Федерального закона от 9 февраля 2007 года № 16-ФЗ «О транспортной безопасности»»;
2. Настоящее постановление подлежит официальному опубликованию в общественно-политической газете «Областная», сетевом издании «Официальный интернет-портал правовой информации Иркутской области» (ogirk.ru), а также на «Официальном интернет-портале правовой информации» (www.pravo.gov.ru).

Исполняющий обязанности первого заместителя Губернатора Иркутской области - Председателя Правительства Иркутской области Р.Л. Ситников

**ПОСТАНОВЛЕНИЕ ПРАВИТЕЛЬСТВА ИРКУТСКОЙ ОБЛАСТИ от 26 июля 2022 года № 582-пп**  
**Об образовании территории традиционного природопользования коренных малочисленных народов Севера, Сибири и Дальнего Востока Российской Федерации, проживающих в Иркутской области, регионального значения «Катангская», расположенной на территории муниципального образования «Катангский район»**  
 Продолжение. Начало в № 99

УТВЕРЖДЕНО  
 постановлением Правительства Иркутской области  
 от 26 июля 2022 года № 582-пп

**ОПИСАНИЕ МЕСТОПОЛОЖЕНИЯ ГРАНИЦ, ПЕРЕЧЕНЬ КООРДИНАТ ХАРАКТЕРНЫХ ТОЧЕК ГРАНИЦ ТЕРРИТОРИИ ТРАДИЦИОННОГО ПРИРОДОПОЛЬЗОВАНИЯ КОРЕННЫХ МАЛОЧИСЛЕННЫХ НАРОДОВ СЕВЕРА, СИБИРИ И ДАЛЬНЕГО ВОСТОКА РОССИЙСКОЙ ФЕДЕРАЦИИ, ПРОЖИВАЮЩИХ В ИРКУТСКОЙ ОБЛАСТИ, РЕГИОНАЛЬНОГО ЗНАЧЕНИЯ «КАТАНГСКАЯ», РАСПОЛОЖЕННОЙ НА ТЕРРИТОРИИ МУНИЦИПАЛЬНОГО ОБРАЗОВАНИЯ «КАТАНГСКИЙ РАЙОН»**

Раздел 2					
Сведения о местоположении границ объекта					
1. Система координат МСК-38					
2. Сведения о характерных точках границ объекта					
Обо-значение харак-терных точек границ	Координаты, м		Метод определения координат характерной точки	Средняя квадратическая погрешность положения характерной точки (Мп), м	Описание обозначения точки на мест-ности (при наличии)
	X	Y			
1	2	3	4	5	6

1218	1310624.01	4296582.03	картографический, аналитический	5 м	-
1219	1310105.93	4296438.99	картографический, аналитический	5 м	-
1220	1309390.75	4296402.54	картографический, аналитический	5 м	-
1221	1309003.58	4296184.2	картографический, аналитический	5 м	-
1222	1308584.94	4295978.4	картографический, аналитический	5 м	-
1223	1308069.18	4295737.55	картографический, аналитический	5 м	-
1224	1307682.41	4295556.95	картографический, аналитический	5 м	-
1225	1307093.34	4295314.44	картографический, аналитический	5 м	-
1226	1306359.89	4294978.69	картографический, аналитический	5 м	-
1227	1305972.00	4294829.38	картографический, аналитический	5 м	-
1228	1305779.77	4294703.67	картографический, аналитический	5 м	-
1229	1305498.2	4294550.11	картографический, аналитический	5 м	-
1230	1305273.18	4294422.27	картографический, аналитический	5 м	-
1231	1304998.95	4294301.47	картографический, аналитический	5 м	-
1232	1304788.81	4294231.12	картографический, аналитический	5 м	-
1233	1303119.43	4293480.83	картографический, аналитический	5 м	-
1234	1303164.31	4293359.03	картографический, аналитический	5 м	-
1235	1303111.47	4292964.66	картографический, аналитический	5 м	-
1236	1303180.81	4292702.53	картографический, аналитический	5 м	-
1237	1303131.86	4292643.66	картографический, аналитический	5 м	-
1238	1303091.77	4292410.05	картографический, аналитический	5 м	-
1239	1303072.6	4292298.15	картографический, аналитический	5 м	-
1240	1303055.6	4292198.73	картографический, аналитический	5 м	-
1241	1303043.94	4292131.01	картографический, аналитический	5 м	-
1242	1303023.19	4292009.67	картографический, аналитический	5 м	-
1243	1303005.5	4291906.33	картографический, аналитический	5 м	-
1244	1303068.74	4291475.97	картографический, аналитический	5 м	-
1245	1303316.85	4290860.4	картографический, аналитический	5 м	-
1246	1303342.45	4290768.75	картографический, аналитический	5 м	-
1247	1303348.53	4290636.02	картографический, аналитический	5 м	-
1248	1303370.67	4290576.33	картографический, аналитический	5 м	-
1249	1303078.22	4290209.2	картографический, аналитический	5 м	-
1250	1303016.83	4289928.91	картографический, аналитический	5 м	-
1251	1302920.9	4289825.74	картографический, аналитический	5 м	-
1252	1302791.18	4289685.97	картографический, аналитический	5 м	-
1253	1302628.24	4289510.51	картографический, аналитический	5 м	-
1254	1302582.84	4289435.84	картографический, аналитический	5 м	-
1255	1302472.06	4289381.81	картографический, аналитический	5 м	-
1256	1302328.74	4289244.82	картографический, аналитический	5 м	-
1257	1302165.46	4289088.45	картографический, аналитический	5 м	-
1258	1302062.42	4288955.86	картографический, аналитический	5 м	-
1259	1301927.06	4288835.38	картографический, аналитический	5 м	-
1260	1301787.04	4288794.09	картографический, аналитический	5 м	-
1261	1301361.93	4288588.05	картографический, аналитический	5 м	-
1262	1300884.29	4288012.92	картографический, аналитический	5 м	-
1263	1300751.88	4287408.14	картографический, аналитический	5 м	-
1264	1300757.88	4287010.94	картографический, аналитический	5 м	-
1265	1300814.95	4286643.85	картографический, аналитический	5 м	-
1266	1300786.28	4286282.39	картографический, аналитический	5 м	-
1267	1300355.16	4285737.31	картографический, аналитический	5 м	-
1268	1300261.13	4285188.16	картографический, аналитический	5 м	-
1269	1299747.03	4284599.5	картографический, аналитический	5 м	-
1270	1299611.53	4284301.17	картографический, аналитический	5 м	-
1271	1299488.37	4283570.98	картографический, аналитический	5 м	-
1272	1299502.06	4283465.96	картографический, аналитический	5 м	-
1273	1299554.93	4283148.48	картографический, аналитический	5 м	-
1274	1299799.92	4282551.57	картографический, аналитический	5 м	-
1275	1299946.09	4282396.11	картографический, аналитический	5 м	-
1276	1299937.22	4282195.02	картографический, аналитический	5 м	-
1277	1300195.89	4281493.08	картографический, аналитический	5 м	-
1278	1300413.34	4281285.43	картографический, аналитический	5 м	-
1279	1300565.65	4280937.28	картографический, аналитический	5 м	-
1280	1300915.92	4280587.87	картографический, аналитический	5 м	-
1281	1301124.17	4280441.98	картографический, аналитический	5 м	-
1282	1301158.79	4280353.44	картографический, аналитический	5 м	-
1283	1301165.51	4280026.63	картографический, аналитический	5 м	-
1284	1301243.25	4279558.85	картографический, аналитический	5 м	-
1285	1301294.77	4279223.53	картографический, аналитический	5 м	-
1286	1301375.85	4278967.22	картографический, аналитический	5 м	-
1287	1301320.66	4278823.6	картографический, аналитический	5 м	-
1288	1301230.71	4278172.92	картографический, аналитический	5 м	-
1289	1301489.39	4277470.99	картографический, аналитический	5 м	-
1290	1301765.23	4277177.51	картографический, аналитический	5 м	-
1291	1302014.14	4277068.16	картографический, аналитический	5 м	-
1292	1302213.54	4276909.89	картографический, аналитический	5 м	-
1293	1302335.16	4276804.09	картографический, аналитический	5 м	-
1294	1302405.12	4276743.18	картографический, аналитический	5 м	-
1295	1302508.88	4276633.29	картографический, аналитический	5 м	-
1296	1302631.08	4276503.88	картографический, аналитический	5 м	-
1297	1302164.75	4276558.83	картографический, аналитический	5 м	-
1298	1301318.82	4274124.2	картографический, аналитический	5 м	-
1299	1300287.71	4272589.39	картографический, аналитический	5 м	-
1300	1300314.03	4272192.47	картографический, аналитический	5 м	-
1301	1300419.37	4270895.95	картографический, аналитический	5 м	-
1302	1300021.84	4267429.4	картографический, аналитический	5 м	-
1303	1298752.84	4265418.49	картографический, аналитический	5 м	-
1304	1298989.68	4262216.68	картографический, аналитический	5 м	-
1305	1299253.1	4259755.82	картографический, аналитический	5 м	-
1306	1299384.48	4257109.73	картографический, аналитический	5 м	-
1307	1299489.69	4255839.52	картографический, аналитический	5 м	-
1308	1301705.99	4245228.57	картографический, аналитический	5 м	-
1309	1303183.86	4239036.7	картографический, аналитический	5 м	-
1310	1303870.05	4236284.65	картографический, аналитический	5 м	-
1311	1303936.42	4236117.84	картографический, аналитический	5 м	-
1312	1303968.94	4235972.1	картографический, аналитический	5 м	-
1313	1304085.43	4235742.73	картографический, аналитический	5 м	-
1314	1306193.54	4230436.75	картографический, аналитический	5 м	-
1315	1316894.02	4226546.66	картографический, аналитический	5 м	-

1316	1326537.72	4223318.17	картографический, аналитический	5 м	-
1317	1331689.59	4220380.84	картографический, аналитический	5 м	-
1318	1334014.56	4219137.27	картографический, аналитический	5 м	-
1319	1336550.43	4216067.62	картографический, аналитический	5 м	-
1320	1339033.39	4213289.32	картографический, аналитический	5 м	-
1321	1340142.83	4212019.21	картографический, аналитический	5 м	-
1322	1341701.44	4210352.15	картографический, аналитический	5 м	-
1323	1344422.12	4206753.41	картографический, аналитический	5 м	-
1324	1346772.99	4203631.00	картографический, аналитический	5 м	-
1325	1347274.81	4202863.77	картографический, аналитический	5 м	-
1326	1348331.51	4201381.89	картографический, аналитический	5 м	-
1327	1350127.65	4198868.06	картографический, аналитический	5 м	-
1328	1351052.13	4197624.45	картографический, аналитический	5 м	-
1329	1352029.47	4196248.56	картографический, аналитический	5 м	-
1330	1353006.85	4194898.98	картографический, аналитический	5 м	-
1331	1355436.9	4190877.01	картографический, аналитический	5 м	-
1332	1356968.89	4188257.53	картографический, аналитический	5 м	-
1333	1357734.85	4186987.41	картографический, аналитический	5 м	-
1334	1358685.82	4185479.15	картографический, аналитический	5 м	-
1335	1359240.56	4184341.3	картографический, аналитический	5 м	-
1336	1360482.09	4182991.84	картографический, аналитический	5 м	-
1337	1361485.98	4181642.44	картографический, аналитический	5 м	-
1338	1363414.39	4178969.83	картографический, аналитический	5 м	-
1339	1363784.25	4178493.69	картографический, аналитический	5 м	-
1340	1364312.48	4177779.24	картографический, аналитический	5 м	-
1341	1364790.58	4177481.95	картографический, аналитический	5 м	-
1342	1364915.29	4178036.24	картографический, аналитический	5 м	-
1343	1365107.94	4177802.82	картографический, аналитический	5 м	-
1344	1365197.8	4177826.88	картографический, аналитический	5 м	-
1345	1365257.03	4177934.23	картографический, аналитический	5 м	-
1346	1365315.22	4178012.72	картографический, аналитический	5 м	-
1347	1365385.09	4178093.86	картографический, аналитический	5 м	-
1348	1365476.37	4178178.73	картографический, аналитический	5 м	-
1349	1365599.81	4178247.62	картографический, аналитический	5 м	-
1350	1365737.34	4178218.71	картографический, аналитический	5 м	-
1351	1365833.01	4178223.48	картографический, аналитический	5 м	-
1352	1365874.54	4178269.57	картографический, аналитический	5 м	-
1353	1365924.64	4178361.7	картографический, аналитический	5 м	-
1354	1365958.11	4178419.14	картографический, аналитический	5 м	-
1355	1365961.31	4178466.26	картографический, аналитический	5 м	-
1356	1365915.5	4178540.97	картографический, аналитический	5 м	-
1357	1365944.55	4178619.76	картографический, аналитический	5 м	-
1358	1366065.71	4178648.62	картографический, аналитический	5 м	-
1359	1366168.44	4178711.92	картографический, аналитический	5 м	-
1360	1366210.75	4178825.78	картографический, аналитический	5 м	-
1361	1366285.39	4178923.84	картографический, аналитический	5 м	-
1362	1366345.36	4178960.06	картографический, аналитический	5 м	-
1363	1366480.67	4178968.65	картографический, аналитический	5 м	-
1364	1366615.81	4178963.73	картографический, аналитический	5 м	-
1365	1366690.23	4178938.31	картографический, аналитический	5 м	-
1366	1366845.65	4178947.54	картографический, аналитический	5 м	-
1367	1366896.11	4178940.42	картографический, аналитический	5 м	-
1368	1366987.99	4178955.9	картографический, аналитический	5 м	-
1369	1367053.29	4178953.32	картографический, аналитический	5 м	-
1370	1367088.76	4178931.85	картографический, аналитический	5 м	-
1371	1367063.19	4178874.26	картографический, аналитический	5 м	-
1372	1367110.3	4178867.37	картографический, аналитический	5 м	-
1373	1367178.7	4178835.08	картографический, аналитический	5 м	-
1374	1367209.11	4178796.14	картографический, аналитический	5 м	-
1375	1367313.31	4178773.11	картографический, аналитический	5 м	-
1376	136733				

1436	1371724.12	4183609.87	картографический, аналитический	5 м	-	1561	1376638.58	4188408.04	картографический, аналитический	5 м	-
1437	1371637.62	4183659.79	картографический, аналитический	5 м	-	1562	1376551.52	4188414.58	картографический, аналитический	5 м	-
1438	1371658.48	4183703.63	картографический, аналитический	5 м	-	1563	1376489.1	4188483.03	картографический, аналитический	5 м	-
1439	1371736.65	4183767.11	картографический, аналитический	5 м	-	1564	1376384.06	4188515.28	картографический, аналитический	5 м	-
1440	1371853.15	4183694.18	картографический, аналитический	5 м	-	1565	1376347.73	4188584.18	картографический, аналитический	5 м	-
1441	1371989.4	4183764.78	картографический, аналитический	5 м	-	1566	1376378.54	4188750.46	картографический, аналитический	5 м	-
1442	1372163.98	4183756.29	картографический, аналитический	5 м	-	1567	1376298.19	4188844.26	картографический, аналитический	5 м	-
1443	1372159.95	4183853.43	картографический, аналитический	5 м	-	1568	1376137.52	4189023.61	картографический, аналитический	5 м	-
1444	1372210.29	4183843.86	картографический, аналитический	5 м	-	1569	1376073.72	4189152.77	картографический, аналитический	5 м	-
1445	1372259.16	4183775.93	картографический, аналитический	5 м	-	1570	1376087.5	4189309.77	картографический, аналитический	5 м	-
1446	1372325.49	4183802.2	картографический, аналитический	5 м	-	1571	1376204.01	4189530.24	картографический, аналитический	5 м	-
1447	1372447.57	4183880.08	картографический, аналитический	5 м	-	1572	1376238.53	4189539.91	картографический, аналитический	5 м	-
1448	1372477.07	4183967.33	картографический, аналитический	5 м	-	1573	1376287.47	4189421.66	картографический, аналитический	5 м	-
1449	1372546.46	4184023.17	картографический, аналитический	5 м	-	1574	1376337.81	4189385.43	картографический, аналитический	5 м	-
1450	1372637.89	4184117.87	картографический, аналитический	5 м	-	1575	1376422.65	4189509.68	картографический, аналитический	5 м	-
1451	1372648.4	4184238.1	картографический, аналитический	5 м	-	1576	1376512.84	4189511.14	картографический, аналитический	5 м	-
1452	1372730.16	4184411.00	картографический, аналитический	5 м	-	1577	1376407.2	4189395.67	картографический, аналитический	5 м	-
1453	1372788.4	4184532.81	картографический, аналитический	5 м	-	1578	1376436.8	4189297.03	картографический, аналитический	5 м	-
1454	1372805.29	4184598.9	картографический, аналитический	5 м	-	1579	1376507.41	4189291.95	картографический, аналитический	5 м	-
1455	1372742.52	4184684.5	картографический, аналитический	5 м	-	1580	1376565.52	4189312.21	картографический, аналитический	5 м	-
1456	1372732.38	4184792.65	картографический, аналитический	5 м	-	1581	1376616.26	4189374.4	картографический, аналитический	5 м	-
1457	1372789.01	4184819.61	картографический, аналитический	5 м	-	1582	1376660.31	4189349.34	картографический, аналитический	5 м	-
1458	1372847.24	4184907.22	картографический, аналитический	5 м	-	1583	1376754.63	4189412.57	картографический, аналитический	5 м	-
1459	1373039.16	4184994.16	картографический, аналитический	5 м	-	1584	1376761.33	4189499.82	картографический, аналитический	5 м	-
1460	1373090.66	4185101.49	картографический, аналитический	5 м	-	1585	1376717.68	4189562.62	картографический, аналитический	5 м	-
1461	1373140.23	4185155.52	картографический, аналитический	5 м	-	1586	1376713.93	4189664.17	картографический, аналитический	5 м	-
1462	1373108.39	4185263.24	картографический, аналитический	5 м	-	1587	1376815.06	4189748.71	картографический, аналитический	5 м	-
1463	1373248.24	4185258.58	картографический, аналитический	5 м	-	1588	1376832.65	4189797.68	картографический, аналитический	5 м	-
1464	1373346.75	4185343.06	картографический, аналитический	5 м	-	1589	1376823.26	4189850.13	картографический, аналитический	5 м	-
1465	1373391.53	4185321.4	картографический, аналитический	5 м	-	1590	1376691.65	4189881.5	картографический, аналитический	5 м	-
1466	1373459.18	4185276.24	картографический, аналитический	5 м	-	1591	1376658.11	4189908.59	картографический, аналитический	5 м	-
1467	1373525.35	4185380.37	картографический, аналитический	5 м	-	1592	1376601.5	4189839.71	картографический, аналитический	5 м	-
1468	1373580.89	4185423.01	картографический, аналитический	5 м	-	1593	1376514.42	4190025.49	картографический, аналитический	5 м	-
1469	1373609.46	4185524.03	картографический, аналитический	5 м	-	1594	1376492.73	4190207.81	картографический, аналитический	5 м	-
1470	1373669.35	4185540.24	картографический, аналитический	5 м	-	1595	1376591.79	4190270.94	картографический, аналитический	5 м	-
1471	1373747.26	4185547.41	картографический, аналитический	5 м	-	1596	1376612.9	4190356.01	картографический, аналитический	5 м	-
1472	1373859.48	4185560.89	картографический, аналитический	5 м	-	1597	1376600.64	4190428.18	картографический, аналитический	5 м	-
1473	1373953.98	4185576.44	картографический, аналитический	5 м	-	1598	1376564.13	4190476.21	картографический, аналитический	5 м	-
1474	1374022.47	4185571.69	картографический, аналитический	5 м	-	1599	1376500.24	4190494.01	картографический, аналитический	5 м	-
1475	1374091.44	4185590.14	картографический, аналитический	5 м	-	1600	1376492.8	4190582.41	картографический, аналитический	5 м	-
1476	1374189.05	4185621.58	картографический, аналитический	5 м	-	1601	1376352.92	4190614.08	картографический, аналитический	5 м	-
1477	1374215.25	4185668.36	картографический, аналитический	5 м	-	1602	1376308.49	4190656.64	картографический, аналитический	5 м	-
1478	1374170.18	4185735.06	картографический, аналитический	5 м	-	1603	1376238.66	4190630.22	картографический, аналитический	5 м	-
1479	1374191.64	4185802.98	картографический, аналитический	5 м	-	1604	1376179.4	4190679.66	картографический, аналитический	5 м	-
1480	1374255.74	4185813.44	картографический, аналитический	5 м	-	1605	1376173.27	4190862.53	картографический, аналитический	5 м	-
1481	1374324.23	4185814.3	картографический, аналитический	5 м	-	1606	1376267.43	4190925.57	картографический, аналитический	5 м	-
1482	1374380.78	4185809.68	картографический, аналитический	5 м	-	1607	1376283.51	4190987.02	картографический, аналитический	5 м	-
1483	1374416.94	4185761.63	картографический, аналитический	5 м	-	1608	1376246.9	4191064.67	картографический, аналитический	5 м	-
1484	1374462.58	4185736.37	картографический, аналитический	5 м	-	1609	1376158.28	4191132.1	картографический, аналитический	5 м	-
1485	1374552.55	4185745.88	картографический, аналитический	5 м	-	1610	1376131.71	4191157.72	картографический, аналитический	5 м	-
1486	1374545.47	4185676.13	картографический, аналитический	5 м	-	1611	1376108.75	4191254.87	картографический, аналитический	5 м	-
1487	1374606.47	4185668.77	картографический, аналитический	5 м	-	1612	1375962.69	4191319.29	картографический, аналитический	5 м	-
1488	1374663.98	4185710.89	картографический, аналитический	5 м	-	1613	1375907.74	4191439.98	картографический, аналитический	5 м	-
1489	1374710.31	4185784.95	картографический, аналитический	5 м	-	1614	1375923.29	4191518.75	картографический, аналитический	5 м	-
1490	1374799.47	4185807.01	картографический, аналитический	5 м	-	1615	1376025.21	4191569.86	картографический, аналитический	5 м	-
1491	1374863.4	4185840.26	картографический, аналитический	5 м	-	1616	1375919.36	4191692.88	картографический, аналитический	5 м	-
1492	1374916.29	4185806.72	картографический, аналитический	5 м	-	1617	1375854.91	4191848.12	картографический, аналитический	5 м	-
1493	1374967.8	4185833.91	картографический, аналитический	5 м	-	1618	1375877.64	4191988.05	картографический, аналитический	5 м	-
1494	1374984.38	4185869.1	картографический, аналитический	5 м	-	1619	1375874.83	4192110.02	картографический, аналитический	5 м	-
1495	1375055.11	4185975.23	картографический, аналитический	5 м	-	1620	1375845.74	4192178.38	картографический, аналитический	5 м	-
1496	1375130.85	4186032.71	картографический, аналитический	5 м	-	1621	1375850.39	4192245.97	картографический, аналитический	5 м	-
1497	1375209.86	4186052.61	картографический, аналитический	5 м	-	1622	1375914.31	4192285.00	картографический, аналитический	5 м	-
1498	1375265.67	4186057.92	картографический, аналитический	5 м	-	1623	1375885.7	4192397.76	картографический, аналитический	5 м	-
1499	1375316.9	4186051.94	картографический, аналитический	5 м	-	1624	1375945.03	4192460.04	картографический, аналитический	5 м	-
1500	1375336.72	4186086.21	картографический, аналитический	5 м	-	1625	1376003.57	4192561.36	картографический, аналитический	5 м	-
1501	1375364.43	4186177.68	картографический, аналитический	5 м	-	1626	1376071.95	4192611.14	картографический, аналитический	5 м	-
1502	1375432.25	4186206.72	картографический, аналитический	5 м	-	1627	1376087.49	4192689.91	картографический, аналитический	5 м	-
1503	1375489.47	4186211.99	картографический, аналитический	5 м	-	1628	1376083.2	4192881.38	картографический, аналитический	5 м	-
1504	1375578.48	4186127.06	картографический, аналитический	5 м	-	1629	1376139.78	4193030.74	картографический, аналитический	5 м	-
1505	1375648.06	4186119.96	картографический, аналитический	5 м	-	1630	1376204.53	4193150.34	картографический, аналитический	5 м	-
1506	1375707.57	4186182.25	картографический, аналитический	5 м	-	1631	1376229.48	4193286.97	картографический, аналитический	5 м	-
1507	1375785.78	4186184.19	картографический, аналитический	5 м	-	1632	1376298.35	4193323.83	картографический, аналитический	5 м	-
1508	1375853.48	4186264.08	картографический, аналитический	5 м	-	1633	1376383.4	4193428.64	картографический, аналитический	5 м	-
1509	1375877.13	4186369.21	картографический, аналитический	5 м	-	1634	1376443.93	4193535.05	картографический, аналитический	5 м	-
1510	1375953.3	4186458.12	картографический, аналитический	5 м	-	1635	1376481.77	4193636.39	картографический, аналитический	5 м	-
1511	1376074.93	4186460.89	картографический, аналитический	5 м	-	1636	1376568.37	4193737.83	картографический, аналитический	5 м	-
1512	1376161.16	4186497.76	картографический, аналитический	5 м	-	1637	1376652.6	4193828.78	картографический, аналитический	5 м	-
1513	1376248.34	4186482.29	картографический, аналитический	5 м	-	1638	1376620.82	4193895.76	картографический, аналитический	5 м	-
1514	1376276.83	4186378.46	картографический, аналитический	5 м	-	1639	1376493.03	4193929.59	картографический, аналитический	5 м	-
1515	1376354.3	4186415.23	картографический, аналитический	5 м	-	1640	1376398.01	4193938.73	картографический, аналитический	5 м	-
1516	1376395.6	4186479.01	картографический, аналитический	5 м	-	1641	1376257.57	4193991.75	картографический, аналитический	5 м	-
1517	1376359.31	4186627.54	картографический, аналитический	5 м	-	1642	1376150.17	4194120.06	картографический, аналитический	5 м	-
1518	1376378.1	4186665.23	картографический, аналитический	5 м	-	1643	1376077.55	4194255.6	картографический, аналитический	5 м	-
1519	1376423.87	4186669.09	картографический, аналитический	5 м	-	1644	1376040.24	4194335.12	картографический, аналитический	5 м	-
1520	1376459.43	4186698.15	картографический, аналитический	5 м	-	1645	1376032.79	4194421.77	картографический, аналитический	5 м	-
1521	1376424.58	4186756.67	картографический, аналитический	5 м	-	1646	1376036.59	4194458.59	картографический, аналитический	5 м	-

1686	1374628.32	4196621.8	картографический, аналитический	5 м	-
1687	1374676.59	4196701.3	картографический, аналитический	5 м	-
1688	1374711.5	4196748.88	картографический, аналитический	5 м	-
1689	1374819.82	4196658.02	картографический, аналитический	5 м	-
1690	1374897.67	4196538.21	картографический, аналитический	5 м	-
1691	1374981.16	4196473.12	картографический, аналитический	5 м	-
1692	1375070.46	4196408.03	картографический, аналитический	5 м	-
1693	1375230.99	4196409.29	картографический, аналитический	5 м	-
1694	1375334.11	4196329.18	картографический, аналитический	5 м	-
1695	1375423.3	4196331.95	картографический, аналитический	5 м	-
1696	1375510.64	4196354.72	картографический, аналитический	5 м	-
1697	1375688.35	4196335.12	картографический, аналитический	5 м	-
1698	1375751.4	4196370.21	картографический, аналитический	5 м	-
1699	1375789.46	4196484.54	картографический, аналитический	5 м	-
1700	1375807.92	4196554.46	картографический, аналитический	5 м	-
1701	1375844.17	4196591.3	картографический, аналитический	5 м	-
1702	1375937.02	4196598.09	картографический, аналитический	5 м	-
1703	1376026.94	4196566.2	картографический, аналитический	5 м	-
1704	1376052.94	4196537.03	картографический, аналитический	5 м	-
1705	1376073.46	4196476.14	картографический, аналитический	5 м	-
1706	1376106.94	4196485.71	картографический, аналитический	5 м	-
1707	1376165.63	4196520.74	картографический, аналитический	5 м	-
1708	1376219.81	4196499.95	картографический, аналитический	5 м	-
1709	1376232.37	4196473.93	картографический, аналитический	5 м	-
1710	1376269.38	4196422.44	картографический, аналитический	5 м	-
1711	1376385.35	4196427.5	картографический, аналитический	5 м	-
1712	1376531.3	4196421.47	картографический, аналитический	5 м	-
1713	1376641.29	4196363.9	картографический, аналитический	5 м	-
1714	1376734.68	4196244.82	картографический, аналитический	5 м	-
1715	1376804.43	4196113.75	картографический, аналитический	5 м	-
1716	1376879.01	4195934.19	картографический, аналитический	5 м	-
1717	1376899.56	4195861.38	картографический, аналитический	5 м	-
1718	1376858.04	4195773.37	картографический, аналитический	5 м	-
1719	1376843.7	4195736.63	картографический, аналитический	5 м	-
1720	1376873.55	4195656.25	картографический, аналитический	5 м	-
1721	1376953.87	4195570.52	картографический, аналитический	5 м	-
1722	1377066.44	4195551.6	картографический, аналитический	5 м	-
1723	1377253.89	4195555.7	картографический, аналитический	5 м	-
1724	1377370.87	4195528.93	картографический, аналитический	5 м	-
1725	1377429.08	4195536.74	картографический, аналитический	5 м	-
1726	1377486.61	4195639.54	картографический, аналитический	5 м	-
1727	1377551.79	4195683.95	картографический, аналитический	5 м	-
1728	1377618.69	4195700.28	картографический, аналитический	5 м	-
1729	1377670.74	4195666.31	картографический, аналитический	5 м	-
1730	1377642.85	4195590.09	картографический, аналитический	5 м	-
1731	1377669.74	4195553.28	картографический, аналитический	5 м	-
1732	1377757.33	4195546.79	картографический, аналитический	5 м	-
1733	1377844.69	4195569.38	картографический, аналитический	5 м	-
1734	1377916.82	4195643.02	картографический, аналитический	5 м	-
1735	1378025.01	4195797.48	картографический, аналитический	5 м	-
1736	1378096.92	4195900.38	картографический, аналитический	5 м	-
1737	1378177.2	4195908.46	картографический, аналитический	5 м	-
1738	1378265.17	4195865.35	картографический, аналитический	5 м	-
1739	1378352.74	4195851.32	картографический, аналитический	5 м	-
1740	1378474.4	4195851.81	картографический, аналитический	5 м	-
1741	1378576.7	4195832.12	картографический, аналитический	5 м	-
1742	1378710.58	4195810.42	картографический, аналитический	5 м	-
1743	1378871.07	4195804.5	картографический, аналитический	5 м	-
1744	1378921.98	4195826.72	картографический, аналитический	5 м	-
1745	1378986.54	4195937.01	картографический, аналитический	5 м	-
1746	1379037.32	4195973.95	картографический, аналитический	5 м	-
1747	1379170.04	4195974.42	картографический, аналитический	5 м	-
1748	1379283.69	4196023.81	картографический, аналитический	5 м	-
1749	1379414.22	4196053.71	картографический, аналитический	5 м	-
1750	1379480.59	4196031.94	картографический, аналитический	5 м	-
1751	1379536.8	4195929.96	картографический, аналитический	5 м	-
1752	1379570.32	4195912.52	картографический, аналитический	5 м	-
1753	1379615.29	4195862.13	картографический, аналитический	5 м	-
1754	1379666.01	4195825.08	картографический, аналитический	5 м	-
1755	1379724.73	4195782.56	картографический, аналитический	5 м	-
1756	1379860.44	4195778.59	картографический, аналитический	5 м	-
1757	1379936.37	4195776.63	картографический, аналитический	5 м	-
1758	1380015.93	4195712.58	картографический, аналитический	5 м	-
1759	1380093.41	4195594.85	картографический, аналитический	5 м	-
1760	1380157.58	4195522.54	картографический, аналитический	5 м	-
1761	1380216.26	4195471.82	картографический, аналитический	5 м	-
1762	1380274.8	4195472.3	картографический, аналитический	5 м	-
1763	1380325.91	4195458.06	картографический, аналитический	5 м	-
1764	1380355.62	4195392.4	картографический, аналитический	5 м	-
1765	1380465.36	4195356.73	картографический, аналитический	5 м	-
1766	1380538.63	4195320.86	картографический, аналитический	5 м	-
1767	1380648.85	4195226.66	картографический, аналитический	5 м	-
1768	1380671.28	4195182.95	картографический, аналитический	5 м	-
1769	1380679.34	4195095.31	картографический, аналитический	5 м	-
1770	1380760.43	4194993.69	картографический, аналитический	5 м	-
1771	1380833.96	4194928.38	картографический, аналитический	5 м	-
1772	1380936.26	4194922.01	картографический, аналитический	5 м	-
1773	1380965.71	4194878.25	картографический, аналитический	5 м	-
1774	1381127.2	4194770.00	картографический, аналитический	5 м	-
1775	1381324.9	4194691.22	картографический, аналитический	5 м	-
1776	1381420.45	4194611.45	картографический, аналитический	5 м	-
1777	1381485.39	4194508.00	картографический, аналитический	5 м	-
1778	1381570.99	4194342.09	картографический, аналитический	5 м	-
1779	1381642.5	4194256.78	картографический, аналитический	5 м	-
1780	1381753.29	4194209.63	картографический, аналитический	5 м	-
1781	1381889.12	4194206.7	картографический, аналитический	5 м	-
1782	1381973.39	4194179.03	картографический, аналитический	5 м	-
1783	1382023.24	4194191.86	картографический, аналитический	5 м	-
1784	1382069.3	4194223.11	картографический, аналитический	5 м	-
1785	1382191.2	4194217.15	картографический, аналитический	5 м	-
1786	1382319.89	4194289.84	картографический, аналитический	5 м	-
1787	1382520.28	4194277.24	картографический, аналитический	5 м	-
1788	1382606.33	4194313.93	картографический, аналитический	5 м	-
1789	1382719.21	4194316.6	картографический, аналитический	5 м	-
1790	1382838.56	4194424.04	картографический, аналитический	5 м	-
1791	1382951.71	4194417.97	картографический, аналитический	5 м	-
1792	1383004.53	4194392.85	картографический, аналитический	5 м	-
1793	1383093.74	4194290.57	картографический, аналитический	5 м	-
1794	1383261.36	4194189.91	картографический, аналитический	5 м	-
1795	1383374.14	4194201.17	картографический, аналитический	5 м	-
1796	1383451.23	4194255.26	картографический, аналитический	5 м	-
1797	1383617.65	4194198.15	картографический, аналитический	5 м	-
1798	1383768.5	4194215.02	картографический, аналитический	5 м	-
1799	1383899.78	4194261.48	картографический, аналитический	5 м	-
1800	1383962.95	4194224.85	картографический, аналитический	5 м	-
1801	1384054.69	4194095.11	картографический, аналитический	5 м	-
1802	1384127.04	4193983.57	картографический, аналитический	5 м	-
1803	1384215.62	4193907.19	картографический, аналитический	5 м	-
1804	1384346.36	4193892.92	картографический, аналитический	5 м	-
1805	1384510.52	4193940.3	картографический, аналитический	5 м	-
1806	1384682.91	4194005.09	картографический, аналитический	5 м	-
1807	1384785.41	4194086.08	картографический, аналитический	5 м	-
1808	1384882.63	4194193.94	картографический, аналитический	5 м	-
1809	1384978.5	4194213.63	картографический, аналитический	5 м	-
1810	1385065.51	4194158.16	картографический, аналитический	5 м	-
1811	1385168.05	4194086.23	картографический, аналитический	5 м	-
1812	1385230.51	4194017.27	картографический, аналитический	5 м	-
1813	1385320.43	4194004.5	картографический, аналитический	5 м	-
1814	1385390.46	4193864.87	картографический, аналитический	5 м	-
1815	1385442.19	4193718.11	картографический, аналитический	5 м	-
1816	1385544.4	4193598.45	картографический, аналитический	5 м	-
1817	1385668.07	4193514.26	картографический, аналитический	5 м	-
1818	1385739.6	4193428.77	картографический, аналитический	5 м	-
1819	1385869.97	4193431.83	картографический, аналитический	5 м	-
1820	1386027.34	4193400.54	картографический, аналитический	5 м	-
1821	1386109.1	4193245.85	картографический, аналитический	5 м	-
1822	1386190.25	4193116.88	картографический, аналитический	5 м	-
1823	1386158.38	4192994.35	картографический, аналитический	5 м	-
1824	1386167.89	4192959.63	картографический, аналитический	5 м	-
1825	1386246.21	4192952.8	картографический, аналитический	5 м	-
1826	1386299.4	4192910.35	картографический, аналитический	5 м	-
1827	1386364.13	4192746.37	картографический, аналитический	5 м	-
1828	1386453.72	4192626.6	картографический, аналитический	5 м	-
1829	1386665.49	4192492.12	картографический, аналитический	5 м	-
1830	1386719.69	4192406.27	картографический, аналитический	5 м	-
1831	1386775.67	4192242.02	картографический, аналитический	5 м	-
1832	1386820.08	4192199.64	картографический, аналитический	5 м	-
1833	1386943.00	4192150.27	картографический, аналитический	5 м	-
1834	1387032.61	4192030.33	картографический, аналитический	5 м	-
1835	1387166.44	4191885.34	картографический, аналитический	5 м	-
1836	1387326.82	4191714.74	картографический, аналитический	5 м	-
1837	1387458.95	4191639.57	картографический, аналитический	5 м	-
1838	1387591.28	4191564.24	картографический, аналитический	5 м	-
1839	1387662.54	4191487.33	картографический, аналитический	5 м	-
1840	1387752.41	4191358.81	картографический, аналитический	5 м	-
1841	1387830.63	4191360.75	картографический, аналитический	5 м	-
1842	1387950.86	4191424.43	картографический, аналитический	5 м	-
1843	1388055.05	4191435.6	картографический, аналитический	5 м	-
1844	1388160.1	4191403.18	картографический, аналитический	5 м	-
1845	1388245.13	4191371.03	картографический, аналитический	5 м	-
1846	1388369.17	4191381.93	картографический, аналитический	5 м	-
1847	1388543.47	4191368.69	картографический, аналитический	5 м	-
1848	1388620.78	4191405.26	картографический, аналитический	5 м	-
1849	1388691.85	4191522.81	картографический, аналитический	5 м	-
1850	1388797.96	4191644.64	картографический, аналитический	5 м	-
1851	1388926.66	4191717.17	картографический, аналитический	5 м	-
1852	1388988.6	4191854.05	картографический, аналитический	5 м	-
1853	1389051.15	4191972.74	картографический, аналитический	5 м	-
1854	1389179.26	4192080.28	картографический, аналитический	5 м	-
1855	1389230.11	4192133.72	картографический, аналитический	5 м	-
1856	138929				

Table with 5 columns: ID, X1, Y1, Description, X2. Rows 1938-2063.

Table with 5 columns: ID, X1, Y1, Description, X2. Rows 2064-2189.

2190	1415888.82	4216399.44	картографический, аналитический	5 м	-
2191	1415853.27	4216621.84	картографический, аналитический	5 м	-
2192	1415867.88	4216901.29	картографический, аналитический	5 м	-
2193	1415949.18	4217145.85	картографический, аналитический	5 м	-
2194	1416078.64	4217473.05	картографический, аналитический	5 м	-
2195	1416207.92	4217800.22	картографический, аналитический	5 м	-
2196	1416338.13	4218039.29	картографический, аналитический	5 м	-
2197	1416468.79	4218199.14	картографический, аналитический	5 м	-
2198	1416581.3	4218437.97	картографический, аналитический	5 м	-
2199	1416702.04	4218747.53	картографический, аналитический	5 м	-
2200	1416831.88	4219030.57	картографический, аналитический	5 м	-
2201	1416952.64	4219160.75	картографический, аналитический	5 м	-
2202	1417229.98	4219237.65	картографический, аналитический	5 м	-
2203	1417327.21	4219339.52	картографический, аналитический	5 м	-
2204	1417409.09	4219537.85	картографический, аналитический	5 м	-
2205	1417592.19	4219750.91	картографический, аналитический	5 м	-
2206	1417740.15	4219972.32	картографический, аналитический	5 м	-
2207	1417922.14	4220132.68	картографический, аналитический	5 м	-
2208	1418039.21	4220243.92	картографический, аналитический	5 м	-
2209	1418048.96	4220513.28	картографический, аналитический	5 м	-
2210	1418079.54	4220834.52	картографический, аналитический	5 м	-
2211	1418171.73	4221016.08	картографический, аналитический	5 м	-
2212	1418281.53	4221187.33	картографический, аналитический	5 м	-
2213	1418447.8	4221287.85	картографический, аналитический	5 м	-
2214	1418661.3	4221427.79	картографический, аналитический	5 м	-
2215	1418921.98	4221622.74	картографический, аналитический	5 м	-
2216	1419022.32	4221772.95	картографический, аналитический	5 м	-
2217	1419141.46	4221975.92	картографический, аналитический	5 м	-
2218	1419201.8	4222126.31	картографический, аналитический	5 м	-
2219	1419218.42	4222241.12	картографический, аналитический	5 м	-
2220	1419198.15	4222335.52	картографический, аналитический	5 м	-
2221	1419170.11	4222783.24	картографический, аналитический	5 м	-
2222	1419182.41	4223059.31	картографический, аналитический	5 м	-
2223	1419156.85	4223441.85	картографический, аналитический	5 м	-
2224	1419116.98	4223894.27	картографический, аналитический	5 м	-
2225	1419101.69	4223951.78	картографический, аналитический	5 м	-
2226	1419001.6	4224159.13	картографический, аналитический	5 м	-
2227	1419049.17	4224297.64	картографический, аналитический	5 м	-
2228	1419149.54	4224506.6	картографический, аналитический	5 м	-
2229	1419242.2	4224639.09	картографический, аналитический	5 м	-
2230	1419337.98	4224772.06	картографический, аналитический	5 м	-
2231	1419460.22	4224905.35	картографический, аналитический	5 м	-
2232	1419626.55	4225030.07	картографический, аналитический	5 м	-
2233	1419722.48	4225136.56	картографический, аналитический	5 м	-
2234	1419791.59	4225313.53	картографический, аналитический	5 м	-
2235	1419827.04	4225370.45	картографический, аналитический	5 м	-
2236	1420106.7	4225507.87	картографический, аналитический	5 м	-
2237	1420212.14	4225589.12	картографический, аналитический	5 м	-
2238	1420281.68	4225670.04	картографический, аналитический	5 м	-
2239	1420275.02	4225839.52	картографический, аналитический	5 м	-
2240	1420286.17	4226103.39	картографический, аналитический	5 м	-
2241	1420330.39	4226164.1	картографический, аналитический	5 м	-
2242	1420415.08	4226183.11	картографический, аналитический	5 м	-
2243	1420674.59	4226200.32	картографический, аналитический	5 м	-
2244	1420823.58	4226231.39	картографический, аналитический	5 м	-
2245	1421006.01	4226390.73	картографический, аналитический	5 м	-
2246	1421174.22	4226544.55	картографический, аналитический	5 м	-
2247	1421350.75	4226531.69	картографический, аналитический	5 м	-
2248	1421425.06	4226518.72	картографический, аналитический	5 м	-
2249	1421488.4	4226491.58	картографический, аналитический	5 м	-
2250	1421592.21	4226348.75	картографический, аналитический	5 м	-
2251	1421744.23	4226163.89	картографический, аналитический	5 м	-
2252	1421927.05	4226074.98	картографический, аналитический	5 м	-
2253	1422087.7	4226101.34	картографический, аналитический	5 м	-
2254	1422308.88	4226195.86	картографический, аналитический	5 м	-
2255	1422450.45	4226307.6	картографический, аналитический	5 м	-
2256	1422618.79	4226425.67	картографический, аналитический	5 м	-

2257	1422698.84	4226417.08	картографический, аналитический	5 м	-
2258	1422778.93	4226356.59	картографический, аналитический	5 м	-
2259	1422901.49	4226204.26	картографический, аналитический	5 м	-
2260	1423088.27	4225957.91	картографический, аналитический	5 м	-
2261	1423213.17	4225812.46	картографический, аналитический	5 м	-
2262	1423347.09	4225792.00	картографический, аналитический	5 м	-
2263	1423543.09	4225885.77	картографический, аналитический	5 м	-
2264	1423729.71	4225997.63	картографический, аналитический	5 м	-
2265	1423895.46	4226153.51	картографический, аналитический	5 м	-
2266	1423982.88	4226291.49	картографический, аналитический	5 м	-
2267	1424019.3	4226583.63	картографический, аналитический	5 м	-
2268	1424024.45	4226684.05	картографический, аналитический	5 м	-
2269	1424030.72	4226833.15	картографический, аналитический	5 м	-
2270	1424002.93	4227188.47	картографический, аналитический	5 м	-
2271	1424012.07	4227405.51	картографический, аналитический	5 м	-
2272	1424053.84	4227498.43	картографический, аналитический	5 м	-
2273	1424149.5	4227640.32	картографический, аналитический	5 м	-
2274	1424315.5	4227791.48	картографический, аналитический	5 м	-
2275	1424491.13	4227904.61	картографический, аналитический	5 м	-
2276	1424809.4	4228018.76	картографический, аналитический	5 м	-
2277	1425008.18	4228122.44	картографический, аналитический	5 м	-
2278	1425165.82	4228291.95	картографический, аналитический	5 м	-
2279	1425386.69	4228395.56	картографический, аналитический	5 м	-
2280	1425565.97	4228425.2	картографический, аналитический	5 м	-
2281	1425816.87	4228461.61	картографический, аналитический	5 м	-
2282	1425914.29	4228546.32	картографический, аналитический	5 м	-
2283	1426095.44	4228757.62	картографический, аналитический	5 м	-
2284	1426346.95	4229218.07	картографический, аналитический	5 м	-
2285	1426511.78	4229519.22	картографический, аналитический	5 м	-
2286	1426659.84	4229731.85	картографический, аналитический	5 м	-
2287	1426874.7	4229952.22	картографический, аналитический	5 м	-
2288	1427055.23	4230132.24	картографический, аналитический	5 м	-
2289	1427323.15	4230301.9	картографический, аналитический	5 м	-
2290	1427408.25	4230402.31	картографический, аналитический	5 м	-
2291	1427516.13	4230540.93	картографический, аналитический	5 м	-
2292	1427576.36	4230700.08	картографический, аналитический	5 м	-
2293	1427649.67	4230963.00	картографический, аналитический	5 м	-
2294	1427677.59	4231118.82	картографический, аналитический	5 м	-
2295	1427698.09	4231338.13	картографический, аналитический	5 м	-
2296	1427745.48	4231530.11	картографический, аналитический	5 м	-
2297	1427822.6	4231768.83	картографический, аналитический	5 м	-
2298	1427925.91	4232042.92	картографический, аналитический	5 м	-
2299	1428073.23	4232343.69	картографический, аналитический	5 м	-
2300	1428202.89	4232626.87	картографический, аналитический	5 м	-
2301	1428235.65	4232872.91	картографический, аналитический	5 м	-
2302	1428237.37	4233098.39	картографический, аналитический	5 м	-
2303	1428206.22	4233231.06	картографический, аналитический	5 м	-
2304	1428155.9	4233387.39	картографический, аналитический	5 м	-
2305	1428023.79	4233718.75	картографический, аналитический	5 м	-
2306	1427947.86	4233881.13	картографический, аналитический	5 м	-
2307	1427816.81	4234084.75	картографический, аналитический	5 м	-
2308	1427631.04	4234276.32	картографический, аналитический	5 м	-
2309	1427513.18	4234440.47	картографический, аналитический	5 м	-
2310	1427260.22	4234744.92	картографический, аналитический	5 м	-
2311	1427079.8	4234963.99	картографический, аналитический	5 м	-
2312	1427009.86	4235163.93	картографический, аналитический	5 м	-
2313	1426991.24	4235293.9	картографический, аналитический	5 м	-
2314	1426887.32	4235550.68	картографический, аналитический	5 м	-
2315	1426753.62	4235768.97	картографический, аналитический	5 м	-
2316	1426595.22	4236017.41	картографический, аналитический	5 м	-
2317	1426444.84	4236243.62	картографический, аналитический	5 м	-
2318	1426303.38	4236399.47	картографический, аналитический	5 м	-
2319	1426085.08	4236481.44	картографический, аналитический	5 м	-
2320	1425703.19	4236565.2	картографический, аналитический	5 м	-
2321	1425535.16	4236634.43	картографический, аналитический	5 м	-
2322	1425389.28	4236708.68	картографический, аналитический	5 м	-
2323	1425303.03	4236828.58	картографический, аналитический	5 м	-

Продолжение в № 101

## Извещение о проведении областного конкурса «Доброе сердце»

Правительство Иркутской области приглашает принять участие в областном конкурсе «Доброе сердце» (далее – Конкурс).

Конкурс проводится в целях стимулирования и поддержки общественных инициатив, направленных на развитие и укрепление гражданского общества в Иркутской области.

Положение о проведении областного конкурса «Доброе сердце» утверждено постановлением Правительства Иркутской области от 10 января 2020 года № 9-пп.

В Конкурсе могут принимать участие социально ориентированные некоммерческие организации, организации территориального общественного самоуправления и граждане, осуществляющие реализацию на территории Иркутской области общественно значимых проектов (далее соответственно – СОНКО, ТОС, при совместном упоминании – Участники конкурса).

Под общественно значимым проектом (далее – Проект) понимается комплекс взаимосвязанных мероприятий, направленных на решение конкретных задач, соответствующих видам социально ориентированной деятельности.

Задачами Конкурса являются:

- 1) распространение положительного опыта реализации общественных инициатив;
- 2) привлечение внимания органов государственной власти Иркутской области и органов местного самоуправления муниципальных образований Иркутской области к Участникам конкурса;
- 3) укрепление общественно-государственного партнерства в решении социально значимых проблем.

Конкурс проводится по следующим номинациям:

- 1) «Сердце - детям» (проекты по укреплению престижа и роли семьи в обществе, защите материнства, отцовства и детства);
- 2) «Территория культуры» (проекты в сфере культуры);
- 3) «Жизнь без ограничений» (проекты, направленные на социализацию и адаптацию лиц с ограниченными возможностями здоровья);
- 4) «Серебряный возраст» (проекты, направленные на повышение качества жизни людей пожилого возраста);
- 5) «По зову сердца» (волонтерские проекты);
- 6) «Во имя добра» (проекты в помощь лицам, попавшим в трудную жизненную ситуацию, в том числе бездомным, наркозависимым, осужденным, безработным, безнадзорным);
- 7) «Экоэра» (экологические проекты);
- 8) «Диалог культур» (проекты по реализации инициатив по сохранению национальной самобытности Иркутской области и гармонизации межэтнических отношений);
- 9) «Моя родина - моя забота» (проекты по благоустройству и улучшению жизни на территории муниципального образования Иркутской области);
- 10) «Рупор добра» (проекты, направленные на информирование и популяризацию деятельности социально ориентированных некоммерческих организаций Иркутской области).

Для принятия участия в Конкурсе Участники конкурса представляют в управление Губернатора Иркутской области и Правительства Иркутской области по связям с общественностью и национальным отношениям (далее – Управление) следующие документы (далее – документы):

- 1) заявку на участие в Конкурсе по форме согласно приложению к извещению;
  - 2) копию паспорта или иного документа, удостоверяющего личность гражданина - Участника конкурса;
  - 3) копию учредительного документа – для СОНКО и ТОС;
  - 4) материалы (иллюстрации, фотографии, отзвывы), подтверждающие значимость проекта.
- Документы, указанные в пункте 4, Участник конкурса вправе представить по собственной инициативе.

Заявки на участие в Конкурсе принимаются с 3 октября по 21 октября 2022 года (включительно) по адресу: г. Иркутск, ул. Российская, д.20, каб. 208А, либо направляются через организации федеральной почтовой связи по адресу: 664027 г. Иркутск, Ленина 1 А, с указанием в качестве адресата управления Губернатора Иркутской области и Правительства Иркутской области по связям с общественностью и национальным отношениям. Электронный вариант документов направляется по электронной почте o.stetsenko@govirk.ru.

Критерии оценки Участников конкурса изложены в приложении 1 к извещению.

В каждой номинации Конкурса определяется один лауреат Конкурса, набравший наибольшее количество баллов по результатам суммирования баллов, выставленных каждым членом конкурсной комиссии.

Итоги Конкурса утверждаются распоряжением уполномоченного органа в течение 60 рабочих дней со дня подписания протокола конкурсной комиссии.

Информация о результатах Конкурса размещается на официальном сайте, а также публикуется в общественно-политической газете «Областная».

В торжественной обстановке лауреатам Конкурса вручаются дипломы лауреатов и статуэтки в виде сердца, остальным Участникам конкурса вручаются дипломы за участие в Конкурсе.

Торжественная церемония награждения будет проходить 19 декабря 2022 года в Иркутском областном музыкальном театре им. Н.М. Загурского.

Приложение к извещению о проведении областного конкурса «Доброе сердце»

### Критерии оценки проекта

Качественные критерии оценки:			
1.	Актуальность и общественная значимость реализации проекта	актуальность реализации проекта не раскрыта	0 баллов
		актуальность проекта аргументирована и подкреплена конкретными количественными и (или) качественными показателями	5 баллов
2.	Соответствие результата реализации проекта заявленным целям и задачам проекта	мероприятия проекта не соответствуют цели и задачам проекта	0 баллов
		мероприятия проекта полностью соответствуют цели проекта, частично были решены задачи и поставленные проблемы	3 балла
3.	Инновационность, уникальность реализации проекта	мероприятия проекта полностью соответствуют цели проекта, решают задачи проекта и проблемы благополучателей	5 баллов
		стандартный проект проект преимущественно направлен на внедрение новых или значительно улучшенных практик, методов в деятельность участника Конкурса	0 баллов 5 баллов
Количественные критерии оценки:			
4.	масштаб реализации проекта	проект имеет крайне ограниченную местную географию	



## **ИЗВЕЩЕНИЕ о проведении областного трудового соревнования (конкурса) в сфере агропромышленного комплекса в 2022 году**

Министерство сельского хозяйства Иркутской области (далее - Министерство) в целях стимулирования увеличения производства и реализации сельскохозяйственной продукции и продуктов питания, внедрения прогрессивных технологий, достижения высокой эффективности труда, повышения престижа сельскохозяйственных профессий, выявления лучших работающих в агропромышленном производстве трудовых коллективов, передовых работников организаций агропромышленного комплекса и поощрения их за высокие результаты труда проводит областное трудовое соревнование (конкурс) в сфере агропромышленного комплекса в 2022 году (далее - конкурс).

Порядок и условия проведения конкурса определены Положением об областном трудовом соревновании (конкурсе) в сфере агропромышленного комплекса, утвержденным приказом министерства сельского хозяйства Иркутской области от 31 августа 2022 года № 57-47-мпр (далее - Положение), которое размещено на официальном сайте Министерства в информационно-телекоммуникационной сети «Интернет» по адресу: <https://irkobl.ru/sites/agroline/Obnovlenie/>

Контакты: отдел кадров Министерства: г. Иркутск, ул. Горького, 31, кабинет 415, тел. 286-714, 286-715.  
Конкурс проводится среди следующих лиц (далее - участники конкурса):

1) муниципальных образований Иркутской области, наделенных статусом муниципальных районов и городских округов, на территории которых осуществляется сельскохозяйственная деятельность (далее - муниципальные образования);

2) сельскохозяйственных организаций;  
3) организаций пищевой и перерабатывающей промышленности;  
4) сельскохозяйственных потребительских кооперативов;  
5) предпринимателей Иркутской области;

6) специалистов, работающих у сельскохозяйственных товаропроизводителей:  
а) агрономов;  
инженеров-механиков;  
зоотехников;  
ветеринарных врачей;  
специалистов финансово-экономических (финансово-бухгалтерских) служб (экономистов, бухгалтеров).

7) технологов производства пищевых продуктов, напитков (далее – пищевые продукты) организаций пищевой и перерабатывающей промышленности;

8) структурных подразделений сельскохозяйственных товаропроизводителей: молочно-товарных ферм (далее – МТФ) и их руководителей (заведующих МТФ, бригадиров МТФ); бригад (звеньев) по производству мяса птицы и их руководителей (бригадиров (звеньевых)); бригад (звеньев) по производству яиц и их руководителей (бригадиров (звеньевых)); бригад (звеньев) по откорму крупного рогатого скота и их руководителей (бригадиров (звеньевых)); бригад (звеньев) по содержанию коров мясного направления и их руководителей (бригадиров (звеньевых)); бригад (звеньев) по выращиванию овощей в закрытом грунте и их руководителей (бригадиров (звеньевых)); бригад (звеньев) в полеводстве и их руководителей (бригадиров (звеньевых));  
9) работников рабочих профессий, работающих у сельскохозяйственных товаропроизводителей: комбайнеров на уборке зерновых культур;

трактористов-машинистов на обработке почвы;  
операторов машинного доения коров;  
животноводов по обслуживанию коров молочного направления;  
свиноводов (операторов по выращиванию свиней, операторов по откорму свиней); коневодов (конохов); овцеводов (чабанов);

10) женщин, работающих в сельскохозяйственных организациях, организациях пищевой и перерабатывающей промышленности, сельскохозяйственных потребительских кооперативах, у предпринимателей Иркутской области, а также являющихся предпринимателями.

Для целей Положения используются следующие понятия:

1) сельскохозяйственная организация – организация, осуществляющая на территории Иркутской области производство сельскохозяйственной продукции, ее первичную и последующую (промышленную) переработку (в том числе на арендованных основных средствах) в соответствии с перечнем, утвержденным распоряжением Правительства Российской Федерации от 25 января 2017 года № 79-р (далее – Перечень), и реализацию этой продукции при условии, что в их доходе от реализации товаров (работ, услуг) доля дохода от реализации этой продукции составляет не менее чем 70 процентов за календарный год;

2) сельскохозяйственный товаропроизводитель – организация, индивидуальный предприниматель, осуществляющие на территории Иркутской области производство сельскохозяйственной продукции (в том числе органической продукции), ее первичную и последующую (промышленную) переработку (в том числе на арендованных основных средствах) в соответствии с Перечнем, и реализацию этой продукции при условии, что в доходе сельскохозяйственных товаропроизводителей от реализации товаров (работ, услуг) доля дохода от реализации этой продукции составляет не менее чем семьдесят процентов за календарный год.

К сельскохозяйственным товаропроизводителям относятся также крестьянские (фермерские) хозяйства в соответствии с Федеральным законом от 11 июня 2003 года N 74-ФЗ «О крестьянском (фермерском) хозяйстве».

3) организации пищевой и перерабатывающей промышленности – организации пищевой и перерабатывающей промышленности Иркутской области, сельскохозяйственные потребительские кооперативы, индивидуальные предприниматели, структурные подразделения указанных организаций, в том числе обособленные подразделения, заводы, цеха, осуществляющие производство пищевых продуктов или напитков на территории Иркутской области;

4) сельскохозяйственные потребительские кооперативы – сельскохозяйственные потребительские кооперативы (перерабатывающие, сбытовые (торговые), обслуживающие (в том числе кредитные), снабженческие, заготовительные), созданные в соответствии с Федеральным законом от 8 декабря 1995 года № 193-ФЗ «О сельскохозяйственной кооперации», осуществляющие свою деятельность на территории Иркутской области (далее – сельскохозяйственные потребительские кооперативы, СПК);

5) предприниматели - индивидуальные предприниматели, осуществляющие на территории Иркутской области производство сельскохозяйственной продукции, ее первичную и последующую (промышленную) переработку (в том числе на арендованных основных средствах) в соответствии с Перечнем и реализацию этой продукции при условии, что в их доходе от реализации товаров (работ, услуг) доля дохода от реализации этой продукции составляет не менее чем 70 процентов за календарный год, а также индивидуальные предприниматели главы крестьянских (фермерских) хозяйств.

Конкурс проводится по следующим номинациям:

- 1) Лучшее муниципальное образование;
- 2) Лучшая сельскохозяйственная организация;
- 3) Лучшая организация пищевой и перерабатывающей промышленности в мясоперерабатывающей отрасли;
- 4) Лучшая организация пищевой и перерабатывающей промышленности в молокоперерабатывающей отрасли;
- 5) Лучшая организация пищевой и перерабатывающей промышленности в хлебопекарной отрасли;
- 6) Лучшая организация пищевой и перерабатывающей промышленности по прочим отраслям пищевой и перерабатывающей промышленности;
- 7) Лучший СПК;
- 8) Лучший предприниматель крупнотоварного хозяйства;
- 9) Лучший предприниматель мелкотоварного хозяйства;
- 10) Лучший сельскохозяйственный товаропроизводитель, осуществляющий деятельность по содержанию и разведению пчел;

- 11) Лучший сельскохозяйственный товаропроизводитель в отрасли рыбоводства;
- 12) Лучший агроном;
- 13) Лучший инженер-механик;
- 14) Лучший зоотехник;
- 15) Лучший ветеринарный врач;
- 16) Лучший специалист финансово-экономической (финансово-бухгалтерской) службы;
- 17) Лучший технолог производства пищевых продуктов;
- 18) Лучшая молочно-товарная ферма и ее руководитель;
- 19) Лучшая бригада (звено) по производству мяса птицы и ее руководитель;
- 20) Лучшая бригада (звено) по производству яиц и ее руководитель;
- 21) Лучшая бригада (звено) по откорму крупного рогатого скота и ее руководитель;
- 22) Лучшая бригада (звено) по содержанию коров мясного направления и ее руководитель;
- 23) Лучшая бригада (звено) по выращиванию овощей в закрытом грунте и ее руководитель;
- 24) Лучшая бригада (звено) в полеводстве и ее руководитель;
- 25) Лучший комбайнер на уборке зерновых культур;
- 26) Лучший тракторист-машинист на обработке почвы;
- 27) Лучший оператор машинного доения коров;
- 28) Лучший животновод по обслуживанию коров молочного направления;
- 29) Лучший свиновод;
- 30) Лучший коневод;
- 31) Лучший овцевод;
- 32) Женщина года в агропромышленном комплексе.

При совместном упоминании номинации, указанные в подпунктах 3-6 пункта 7 Положения, в дальнейшем именуются как «Лучшая организация пищевой и перерабатывающей промышленности».

При совместном упоминании номинации, указанные в подпунктах 8-9 пункта 7 Положения, в дальнейшем именуются как «Лучший предприниматель».

При совместном упоминании номинации, указанные в подпунктах 25-31 пункта 7 Положения, в дальнейшем именуются как «номинации рабочих профессий».

Участие в конкурсе является добровольным.  
Требования к участникам конкурса:

1) участвовать в конкурсе допускаются сельскохозяйственные товаропроизводители, сельскохозяйственные потребительские кооперативы, не допустившие случаев техногенных пожаров по причине невыполнения требований пожарной безопасности, случаев нарушения условий выжигания сухой травянистой растительности на землях сельскохозяйственного назначения в период с 1 августа года, предшествующего текущему году, по 31 июля текущего года, а также муниципальных образований, на территории которых осуществляют свою деятельность сельскохозяйственные товаропроизводители, не допустившие случаев

техногенных пожаров по причине невыполнения требований пожарной безопасности, случаев нарушения условий выжигания сухой травянистой растительности на землях сельскохозяйственного назначения в период с 1 августа года, предшествующего текущему году, по 31 июля текущего года;

2) к участию в конкурсе допускаются сельскохозяйственные товаропроизводители, организации пищевой и перерабатывающей промышленности, сельскохозяйственные потребительские кооперативы, инженеры-механики, не допустившие случаев производственного травматизма со смертельным исходом за период с 1 октября года, предшествующего текущему году, по 30 сентября текущего года;

3) к участию в конкурсе допускаются сельскохозяйственные товаропроизводители, организации пищевой и перерабатывающей промышленности, сельскохозяйственные потребительские кооперативы, если соответствующее юридическое лицо, индивидуальный предприниматель, крестьянское (фермерское) хозяйство не имеет случаев нарушения условий предоставления субсидий из областного бюджета, предоставленных Министерством в текущем году на дату подачи заявки на участие в конкурсе (далее – заявка) и в течение двух последних лет, предшествующих году участия в конкурсе;

4) участники конкурса в номинации «Лучшая сельскохозяйственная организация», «Лучшая организация пищевой и перерабатывающей промышленности», «Лучший СПК», «Лучший предприниматель», «Лучший сельскохозяйственный товаропроизводитель в отрасли рыбоводства» для участия в конкурсе должны соответствовать следующим требованиям:

период осуществления деятельности с даты регистрации – не менее трех лет подряд, непосредственно предшествующих дате подачи заявки (для сельскохозяйственных товаропроизводителей, организаций пищевой и перерабатывающей промышленности, предпринимателей, СПК);

период осуществления деятельности структурных подразделений, в том числе обособленных подразделений, заводов, цехов, осуществляющих производство пищевых продуктов или напитков на территории Иркутской области, с даты создания указанного подразделения - не менее трех лет подряд, непосредственно предшествующих дате подачи заявки (для структурных подразделений, в том числе обособленных подразделений, заводов, цехов, осуществляющих производство пищевых продуктов или напитков на территории Иркутской области);

5) участники конкурса в номинации «Лучший сельскохозяйственный товаропроизводитель, осуществляющий деятельность по содержанию и разведению пчел» для участия в конкурсе должны соответствовать следующим требованиям: период осуществления деятельности соответствующего сельскохозяйственного товаропроизводителя с даты регистрации, непосредственно предшествующий дате подачи заявки, составляет не менее трех лет подряд; наличие не менее 30 пчелосемей на 1 октября года, предшествующего текущему году, и на 1 октября текущего года.

6) участники конкурса по номинациям «Лучший агроном», «Лучший инженер-механик», «Лучший зоотехник», «Лучший ветеринарный врач», «Лучший специалист финансово-экономической (финансово-бухгалтерской) службы», «Лучший технолог производства пищевых продуктов» для участия в конкурсе по соответствующим номинациям должны соответствовать следующим требованиям:

наличие высшего образования или среднего профессионального образования по специальности, соответствующей занимаемой должности;

стаж работы в должности специалиста по последнему месту работы, непосредственно предшествующий дате подачи заявки, составляет не менее трех лет подряд;

7) участники конкурса в номинации «Лучшая молочно-товарная ферма и ее руководитель» для участия в конкурсе должны соответствовать следующим требованиям:

стаж работы в должности руководителя (заведующего МТФ, бригадира МТФ), непосредственно предшествующий дате подачи заявки, составляет не менее трех лет подряд; численность коллектива МТФ не менее трех человек на дату подачи заявки; обслуживаемое поголовье фуражных коров составляет не менее 100 голов на 1 октября года, предшествующего текущему году, и на 1 октября текущего года;

8) участники конкурса в номинации «Лучшая бригада (звено) по производству мяса птицы и ее руководитель» для участия в конкурсе должны соответствовать следующим требованиям:

стаж работы в должности руководителя (бригадира (звеньевое)), непосредственно предшествующий дате подачи заявки, составляет не менее трех лет подряд; численность бригады (звена) не менее трех человек на дату подачи заявки; обслуживаемое поголовье птицы (бройлеры в возрасте до 40 дней при клеточном содержании) составляет не менее 30 тыс. голов на 1 октября года, предшествующего текущему году, и на 1 октября текущего года;

среднесуточный привес птицы составляет не менее 55 граммов за периоды с 1 октября года, предшествующего предыдущему году, по 1 октября предыдущего года и;

9) участники конкурса в номинации «Лучшая бригада (звено) по производству яиц и ее руководитель» для участия в конкурсе должны соответствовать следующим требованиям:

стаж работы в должности руководителя (бригадира (звеньевое)), непосредственно предшествующий дате подачи заявки, составляет не менее трех лет подряд; численность бригады (звена) не менее трех человек на дату подачи заявки; обслуживаемое поголовье кур-несушек при клеточном содержании составляет не менее 35 тысяч голов на 1 октября года, предшествующего текущему году, и на 1 октября текущего года;

яйценоскость составляет не менее 343 штук за период с 1 октября года, предшествующего предыдущему году, по 1 октября предыдущего года и с 1 октября предыдущего года по 1 октября текущего года;

10) участники конкурса в номинации «Лучшая бригада (звено) по откорму крупного рогатого скота и ее руководитель» для участия в конкурсе должны соответствовать следующим требованиям:

стаж работы в должности руководителя (бригадира (звеньевое)), непосредственно предшествующий дате подачи заявки, составляет не менее трех лет подряд; численность бригады (звена) не менее трех человек на дату подачи заявки; обслуживаемое поголовье крупного рогатого скота (далее - КРС) составляет не менее 100 голов на 1 октября года, предшествующего текущему году, и на 1 октября текущего года;

среднесуточный привес КРС составляет не менее 1000 граммов за период с 1 октября года, предшествующего предыдущему году, по 1 октября предыдущего года и с 1 октября предыдущего года по 1 октября текущего года;

11) участники конкурса в номинации «Лучшая бригада (звено) по содержанию коров мясного направления и ее руководитель» для участия в конкурсе должны соответствовать следующим требованиям:

стаж работы в должности руководителя (бригадира (звеньевое)), непосредственно предшествующий дате подачи заявки, составляет не менее трех лет подряд; численность бригады (звена) не менее трех человек на дату подачи заявки; обслуживаемое поголовье КРС составляет не менее 100 голов на 1 октября года, предшествующего текущему году, и на 1 октября текущего года;

12) участники конкурса в номинации «Лучшая бригада (звено) по выращиванию овощей в закрытом грунте и ее руководитель» для участия в конкурсе должны соответствовать следующим требованиям:

стаж работы в должности руководителя (бригадира (звеньевое)) непосредственно предшествующий дате подачи заявки, составляет не менее трех лет подряд; численность бригады (звена) не менее трех человек на дату подачи заявки;

13) участники конкурса в номинации «Лучшая бригада (звено) в полеводстве и ее руководитель» для участия в конкурсе должны соответствовать следующим требованиям:

стаж работы в должности руководителя (бригадира (звеньевое)), непосредственно предшествующий дате подачи заявки, составляет не менее трех лет подряд на дату подачи заявки; численность бригады (звена) не менее трех человек на дату подачи заявки;

14) к участникам конкурса в номинациях «Лучший комбайнер на уборке зерновых культур», «Лучший тракторист-машинист на обработке почвы», «Лучший оператор машинного доения коров», «Лучший животновод по обслуживанию коров молочного направления» требования не предъявляются;

15) участники конкурса в номинации «Лучший свиновод» для участия в конкурсе должны соответствовать следующим требованиям:

обслуживаемое поголовье свиней (в течение 100 дней) составляет не менее 300 голов на 1 октября года, предшествующего текущему году, и на 1 октября текущего года; среднесуточный привес свиней составляет не менее 600 граммов за период с 1 октября года, предшествующего предыдущему году, по 1 октября предыдущего года и с 1 октября предыдущего года по 1 октября текущего года;

16) участники конкурса в номинации «Лучший коневод» для участия в конкурсе должны соответствовать следующим требованиям:

обслуживаемое поголовье конематок при конюшенно-пастбищном содержании на конец года, предшествующего текущему году, и ожидаемое поголовье конематок при конюшенно-пастбищном содержании на конец текущего года составляет не менее 50 голов; получено жеребят из расчета на 100 конематок за год, предшествующий текущему году, и ожидаемое получение жеребят из расчета на 100 конематок за текущий год составляет не менее 50 голов;

17) участники конкурса в номинации «Лучший овцевод» для участия в конкурсе должны соответствовать следующим требованиям:

обслуживаемое поголовье овцематок составляет не менее 100 голов на конец года, предшествующего текущему году, и ожидаемое поголовье овцематок составляет не менее 100 голов на конец текущего года; получено ягнят из расчета на 100 овцематок за год, предшествующий текущему году, и ожидаемое получение ягнят из расчета на 100 овцематок за текущий год составляет не менее 75 голов.

18) участники конкурса в номинации «Женщина года в агропромышленном комплексе» для участия в конкурсе должны соответствовать следующим требованиям:

наличие высшего образования или среднего профессионального образования, позволяющего вести профессиональную деятельность в сфере сельскохозяйственного производства; наличие стажа работы в сфере сельского хозяйства не менее 15 лет; отсутствие дисциплинарного взыскания.

Требования, предусмотренные в подпункте 1 пункта 12 Положения, применяются в отношении номинаций, указанных в подпунктах 1, 2, 7 – 11 пункта 7 Положения.

Требования, предусмотренные в подпункте 2 пункта 12 Положения, применяются в отношении номинаций, указанных в подпунктах 2 – 11, 13 Положения.

Требования, указанные в подпункте 3 пункта 12 Положения, применяются в отношении номинаций, указанных в подпунктах 2 – 11 Положения.

Заявка на участие в конкурсе подается в Министерство по адресу: 664011, г. Иркутск, ул. Горького, 31, кабинет 415, в срок до 17-30 часов **11 октября 2022 года**.

Заявка регистрируется в журнале регистрации в день ее представления с указанием даты и времени поступления, а в случае направления заявки через организации почтовой связи – в день ее поступления в Министерство.

По номинациям, указанным в подпунктах 12-18, 20-22, 24-28, 30-32 пункта 7 Положения заявка принимается только на одного претендента от каждой сельскохозяйственной организации, сельскохозяйственного товаропроизводителя, организации пищевой и перерабатывающей промышленности, сельскохозяйственного потребительского кооператива.





6) в номинации «Лучшая организация пищевой и перерабатывающей промышленности по прочим отраслям пищевой и перерабатывающей промышленности» - одно призовое место. Победителю вручается диплом Министерства и наградной кубок;

7) в номинации «Лучший СПОК» - три призовых места (по одному месту в каждой группе муниципальных образований). Победителям вручаются дипломы Министерства и наградные кубки, председателю СПОК - сертификат на получение денежной премии на сумму 40 тысяч рублей;

8) в номинации «Лучший предприниматель крупно-товарного хозяйства» - три призовых места (по одному месту в каждой группе муниципальных образований). Победителям вручаются дипломы Министерства и наградные кубки, индивидуальному предпринимателю, главе крестьянского (фермерского) хозяйства - сертификат на получение денежной премии на сумму 30 тысяч рублей;

9) в номинации «Лучший предприниматель мелкотоварного хозяйства» - три призовых места (по одному месту в каждой группе муниципальных образований). Победителям вручаются дипломы Министерства и наградные кубки, индивидуальному предпринимателю, главе крестьянского (фермерского) хозяйства - сертификат на получение денежной премии на сумму 30 тысяч рублей;

10) в номинации «Лучший сельскохозяйственный товаропроизводитель, осуществляющий деятельность по содержанию и разведению пчел» - одно призовое место. Победителю вручается почетная грамота Министерства, руководителю, индивидуальному предпринимателю, главе крестьянского (фермерского) хозяйства - сертификат на получение денежной премии на сумму 60 тысяч рублей.

11) в номинации «Лучший сельскохозяйственный товаропроизводитель в отрасли рыбоводства» - одно призовое место. Победителю вручается почетная грамота Министерства, руководителю, индивидуальному предпринимателю, главе крестьянского (фермерского) хозяйства - сертификат на получение денежной премии на сумму 60 тысяч рублей.

12) в номинации «Лучший агроном» - одно призовое место (одно место среди всех муниципальных районов). Победителю вручается диплом Министерства и сертификат на получение денежной премии на сумму 50 тысяч рублей;

13) в номинации «Лучший инженер-механик» - одно призовое место (одно место среди всех муниципальных районов). Победителю вручается диплом Министерства и сертификат на получение денежной премии на сумму 50 тысяч рублей;

14) в номинации «Лучший зоотехник» - одно призовое место (одно место среди всех муниципальных районов). Победителю вручается диплом Министерства и сертификат на получение денежной премии на сумму 50 тысяч рублей;

15) в номинации «Лучший ветеринарный врач» - одно призовое место (одно место среди всех муниципальных районов). Победителю вручается диплом Министерства и сертификат на получение денежной премии на сумму 50 тысяч рублей;

16) в номинации «Лучший специалист финансово-экономической (финансово-бухгалтерской) службы» - одно призовое место (одно место среди всех муниципальных районов). Победителю вручается диплом Министерства и сертификат на получение денежной премии на сумму 50 тысяч рублей;

17) в номинации «Лучший технолог производства пищевых продуктов» устанавливается одно призовое место (одно место среди всех организаций пищевой и перерабатывающей промышленности Иркутской области). Победителю вручается диплом Министерства и сертификат на получение денежной премии на сумму 50 тысяч рублей;

18) в номинации «Лучшая молочно-товарная ферма и ее руководитель» - три призовых места (по одному месту в каждой группе муниципальных районов). Победителям вручаются дипломы Министерства, наградные кубки, руководителям (заведующим МТФ) - сертификаты на получение денежной премии на сумму 70 тысяч рублей.

Специалисту (руководителю), курирующему соответствующую отрасль (сферу деятельности) победителя (далее - куратор) (при его наличии в штатном расписании в соответствующего сельскохозяйственного товаропроизводителя) вручается благодарственное письмо Министерства;

19) в номинации «Лучшая бригада (звено) по производству мяса птицы и ее руководитель» - устанавливается одно призовое место (одно место среди всех муниципальных районов). Победителю вручается диплом Министерства, наградной кубок, руководителю (бригадиру (звеньевому)) - сертификат на получение денежной премии на сумму 70 тысяч рублей.

Куратору (при его наличии в штатном расписании соответствующего сельскохозяйственного товаропроизводителя) вручается благодарственное письмо Министерства;

20) в номинации «Лучшая бригада (звено) по производству яиц и ее руководитель» - устанавливается одно призовое место (одно место среди всех муниципальных районов). Победителю вручается диплом Министерства, наградной кубок, руководителю (бригадиру (звеньевому)) - сертификат на получение денежной премии на сумму 70 тысяч рублей.

Куратору (при его наличии в штатном расписании соответствующего сельскохозяйственного товаропроизводителя) вручается благодарственное письмо Министерства;

21) в номинации «Лучшая бригада (звено) по откорму крупного рогатого скота и ее руководитель» - устанавливается одно призовое место (одно место среди всех муниципальных районов). Победителю вручается диплом Министерства, наградной кубок, руководителю (бригадиру (звеньевому)) - сертификат на получение денежной премии на сумму 70 тысяч рублей.

Куратору (при его наличии в штатном расписании соответствующего сельскохозяйственного товаропроизводителя) вручается благодарственное письмо Министерства;

22) в номинации «Лучшая бригада (звено) по содержанию коров мясного направления и ее руководитель» - устанавливается одно призовое место (одно место среди всех муниципальных районов). Победителю вручается диплом Министерства, наградной кубок, руководителю (бригадиру (звеньевому)) - сертификат на получение денежной премии на сумму 70 тысяч рублей.

рублей.

Куратору (при его наличии в штатном расписании соответствующего сельскохозяйственного товаропроизводителя) вручается благодарственное письмо Министерства;

23) в номинации «Лучшая бригада (звено) по выращиванию овощей в закрытом грунте и ее руководитель» - устанавливается одно призовое место (одно место среди всех муниципальных районов). Победителю вручается диплом Министерства, наградной кубок, руководителю (бригадиру (звеньевому)) - сертификат на получение денежной премии на сумму 70 тысяч рублей.

Куратору (при его наличии в штатном расписании соответствующего сельскохозяйственного товаропроизводителя) вручается благодарственное письмо Министерства;

24) в номинации «Лучшая бригада (звено) в полеводстве и ее руководитель» устанавливается одно призовое место (одно место среди всех муниципальных районов). Победителю вручается диплом Министерства, наградной кубок, руководителю (бригадиру (звеньевому)) - сертификат на получение денежной премии на сумму 70 тысяч рублей.

Куратору (при его наличии в штатном расписании соответствующего сельскохозяйственного товаропроизводителя) вручается благодарственное письмо Министерства;

25) в номинациях «Лучший комбайнер на уборке зерновых культур», «Лучший тракторист-машинист на обработке почвы», «Лучший оператор машинного доения коров» устанавливается по три призовых места в каждой группе муниципальных районов по каждой номинации. Победителям вручаются почетные грамоты Министерства, сертификаты на получение денежной премии на сумму:

I место - 80 тысяч рублей;

II место - 55 тысяч рублей;

III место - 30 тысяч рублей.

Куратору (при его наличии в штатном расписании соответствующего сельскохозяйственного товаропроизводителя) вручается благодарственное письмо Министерства;

26) в номинации «Лучший животновод по обслуживанию коров молочного направления» - три призовых места (по одному месту в каждой группе муниципальных районов). Победителям вручаются почетные грамоты Министерства, сертификаты на получение денежной премии на сумму 60 тысяч рублей.

Куратору (при его наличии в штатном расписании соответствующего сельскохозяйственного товаропроизводителя) вручается благодарственное письмо Министерства;

27) в номинации «Лучший свиновод» - одно призовое место (одно место среди всех муниципальных районов). Победителю вручается почетная грамота Министерства, сертификат на получение денежной премии на сумму 60 тысяч рублей.

Куратору (при его наличии в штатном расписании соответствующего сельскохозяйственного товаропроизводителя) вручается благодарственное письмо Министерства;

28) в номинации «Лучший коневод» - одно призовое место (одно место среди всех муниципальных районов). Победителю вручается почетная грамота Министерства, сертификат на получение денежной премии на сумму 60 тысяч рублей.

Куратору (при его наличии в штатном расписании соответствующего сельскохозяйственного товаропроизводителя) вручается благодарственное письмо Министерства;

29) в номинации «Лучший овцевод» - одно призовое место (одно место среди всех муниципальных районов). Победителю вручается почетная грамота Министерства, сертификат на получение денежной премии на сумму 60 тысяч рублей.

30) в номинации «Женщина года в агропромышленном комплексе» - одно призовое место. Победителю вручается почетная грамота Министерства.

Куратору (при его наличии в штатном расписании соответствующего сельскохозяйственного товаропроизводителя) вручается благодарственное письмо Министерства;

Денежная премия является социальной выплатой, которая перечисляется победителю на лицевой счет за вычетом налога на доходы физических лиц в течение 30 календарных дней со дня официального опубликования информации о результатах конкурса.

Участнику конкурса, подавшему единственную заявку, допущенному для участия в конкурсе, вручается благодарственное письмо министерства.

Победители конкурса, кураторы, участники конкурса, подавшие единственную заявку и допущенные для участия в конкурсе, объявляются и награждаются Министерством на торжественном собрании в честь профессионального праздника Дня работника сельского хозяйства и перерабатывающей промышленности, но не позднее чем через тридцать рабочих дней со дня подведения итогов конкурса.

Информация о результатах конкурса подлежит официальному опубликованию в общественно-политической газете «Областная» и размещению на официальном сайте Министерства в информационно-телекоммуникационной сети Интернет по адресу: <http://irkobl.ru/sites/agroline/> в течение тридцати рабочих дней со дня подведения итогов конкурса.

Финансирование проведения конкурса осуществляется за счет средств областного бюджета, в пределах лимитов бюджетных обязательств, доведенных Министерству.

Контакты: отдел кадров Министерства: г. Иркутск, ул. Горького, 31, кабинет 415, тел. 286-714, 286-715.

Министр сельского хозяйства Иркутской области И.П. Сумароков

## ИЗВЕЩЕНИЕ О СОГЛАСОВАНИИ ПРОЕКТОВ МЕЖЕВАНИЯ ЗЕМЕЛЬНЫХ УЧАСТКОВ

Кадастровым инженером Собиновым Александром Владимировичем, квалификационный аттестат № 38-11-216, почтовый адрес: Иркутская область, г. Иркутск, ул. Советская, д. 36, офис 101, тел. 89041109760, e-mail: sobinov@vsgr.ru, в отношении земельного участка с кадастровым номером 85:03:000000:10, расположенного по адресу: Иркутская обл., р-н Боканский, с. Олонки, выполняются кадастровые работы по подготовке проектов межевания на земельные участки.

Заказчиком кадастровых работ является:

Вантеева Екатерина Анатольевна, проживающая: Иркутская область, Иркутский район, д. Степановка, ул. Чехова, д. 25. Местоположение образуемого земельного участка: Иркутская область, Боканский район, с. Олонки. Размер образуемого земельного участка: 154 000 кв. м

Ознакомиться с проектом межевания и направить возражения относительно размера и местоположения границ выделяемого земельного участка можно в течение тридцати дней со дня опубликования извещения по адресу: г. Иркутск, ул. Советская, 36, офис 101; пн-пт с 9 до 17 часов.

При проведении согласования проекта межевания при себе иметь документ, подтверждающий личность, а также документы о правах на земельную долю.

При отсутствии возражений размеры и местоположение границ земельного участка считаются согласованными.

## ИЗВЕЩЕНИЕ О МЕСТЕ И ПОРЯДКЕ ОЗНАКОМЛЕНИЯ С ПРОЕКТОМ МЕЖЕВАНИЯ ЗЕМЕЛЬНОГО УЧАСТКА, ВЫДЕЛЯЕМОГО В СЧЕТ ДОЛИ В ПРАВЕ ОБЩЕЙ СОБСТВЕННОСТИ НА ЗЕМЕЛЬНЫЙ УЧАСТОК ИЗ ЗЕМЕЛЬ СЕЛЬСКОХОЗЯЙСТВЕННОГО НАЗНАЧЕНИЯ

Кадастровым инженером Луговской Ларисой Сергеевной, квалификационный аттестат 38-11-369, адрес: 666703 Иркутская область, г. Киренск, ул. Ленрабочих, д. 32, электронная почта: [lls\\_56yandex.ru](mailto:lls_56yandex.ru), моб. тел. 89641034790, раб. 89647376045, выполнен проект межевания земельного участка, площадью 23199 кв. м, находящегося северо-восточнее земельного участка с кадастровым номером 38:09:110002:567, по выделению в счет доли в праве общей долевой собственности из земель сельскохозяйственного назначения ТОО «Киренское» в соответствии с ФЗ № 101 от 24.07.2002 г. Исходный земельный участок с кадастровым номером 38:09:110002:69, адрес: Иркутская область, Киренский район ТОО «Киренское».

Заказчиком кадастровых работ является: Ангасов Игорь Владимирович.

Ознакомиться с проектом межевания земельного участка можно по адресу: 666703 Иркутская область, г. Киренск, ул. Ленрабочих, д. 32, в течение 30 дней со дня опубликования данного извещения, с понедельника по пятницу, в рабочее время с 8.30 до 12.30, с 13.30 до 17.00.

Возражения относительно размера и местоположения границ земельных участков направляются в течение 30 дней со дня опубликования данного извещения по адресу: 666703 Иркутская область, г. Киренск, ул. Ленрабочих, д. 32. В случае отсутствия таких возражений размер и местоположение границ выделяемого земельного участка считаются согласованными.

## ОБЪЯВЛЕНИЯ ОБ УТЕРЕ ДОКУМЕНТОВ

- Утерянный диплом (АК 0392605), выданный 02.07.2001 г. Педагогическим колледжем г. Усолье-Сибирское на имя Андреевой Натальи Георгиевны, считать недействительным.
- Утерянный аттестат (№ 03824001929057) о среднем общем образовании, выданный 25 июня 2016 г. МБОУ СОШ № 40 г. Иркутска на имя Кочетовой Арины Юрьевны, считать недействительным.

## ОБЪЯВЛЕНИЕ О ВАКАНСИЯХ

В соответствии с Законом Российской Федерации от 26 июня 1992 года № 3132-1 «О статусе судей в Российской Федерации» Квалификационная коллегия судей Иркутской области объявляет об открытии вакантных должностей:

- председателя Шелеховского городского суда Иркутской области – 1 вакансия;
- мирового судьи судебного участка № 5 Октябрьского района г. Иркутска – 1 вакансия;
- мирового судьи судебного участка № 9 Куйбышевского района г. Иркутска – 1 вакансия;
- мирового судьи судебного участка № 11 Куйбышевского района г. Иркутска – 1 вакансия;
- мирового судьи судебного участка № 17 Свердловского района г. Иркутска – 1 вакансия;
- мирового судьи судебного участка № 24 Ленинского района г. Иркутска – 1 вакансия;
- мирового судьи судебного участка № 31 г. Ангарска и Ангарского района Иркутской области – 1 вакансия;
- мирового судьи судебного участка № 45 Центрального района г.Братска Иркутской области – 1 вакансия;
- мирового судьи судебного участка № 81 Слюдянского района Иркутской области – 1 вакансия;
- мирового судьи судебного участка № 90 г. Тулуна и Тулунского района Иркутской области – 1 вакансия;
- мирового судьи судебного участка № 108 Черемховского района Иркутской области – 1 вакансия;
- мирового судьи судебного участка № 128 Аларского района Иркутской области – 1 вакансия.

Заявления и документы, перечисленные в пункте 6 статьи 5 вышеназванного Закона, принимаются от претендентов по рабочим дням с 10.00 до 16.00 по адресу: г. Иркутск, ул. Байкальская 121, кабинет 303.

Последний день приема документов 7 октября 2022 года.

Заявления и документы, поступившие после указанного срока, к рассмотрению не принимаются.

## ИЗВЕЩЕНИЕ О СОГЛАСОВАНИИ ГРАНИЦ ЗЕМЕЛЬНЫХ УЧАСТКОВ

Кадастровый инженер Попова Оксана Радиковна, номер квалификационного аттестата 38-13-617, почтовый адрес: 664007 г. Иркутск, ул. Тимирязева, д. 51, оф. 8, тел. 89021703303; [poli-oksana@inbox.ru](mailto:poli-oksana@inbox.ru); проводит межевание в отношении земельного участка, расположенного: Российская Федерация, Иркутская область, Иркутский район, Хомутовское сельское поселение, ТОО «Путь Ильича», падь Черёмушка, расположенного: 3 км южнее д. Талька. Заказчик работ по подготовке проекта межевания земельного участка: Куличков Владимир Александрович. Почтовый адрес заказчика: д. Куда, ул. Ключевая, д. 9. Контактный телефон заказчика межевания 89041535477. Кадастровый номер исходного земельного участка - 38:06:000000:538, Иркутская область, Иркутский район, ТОО «Путь Ильича». Ознакомиться с проектом межевания земельного участка можно по адресу: Иркутская область, г. Иркутск, ул. Тимирязева, д. 51, оф. 8. Возражения по проекту межевания, а также предложения по доработке проекта принимаются в течение 30 дней после выхода объявления по адресу: Иркутская область, г. Иркутск, ул. Тимирязева, д. 51, оф. 8.