

МИНИСТЕРСТВО ЖИЛИЩНОЙ ПОЛИТИКИ, ЭНЕРГЕТИКИ
И ТРАНСПОРТА ИРКУТСКОЙ ОБЛАСТИ

П Р И К А З

31 января 2020 года

Иркутск

№ 58-3-мпр

О внесении изменений в приказ министерства жилищной политики, энергетики и транспорта Иркутской области от 1 июня 2017 года № 84-мпр

В соответствии с пунктом 1 статьи 160.1 Бюджетного кодекса Российской Федерации, пунктом 3 постановления Правительства Российской Федерации от 23 июня 2016 года № 574 «Об общих требованиях к методике прогнозирования поступлений доходов в бюджеты бюджетной системы Российской Федерации», постановлением Правительства Иркутской области от 12 июля 2010 года № 167-пп «О Порядке осуществления органами государственной власти (государственными органами) Иркутской области, органами управления территориальными государственными внебюджетными фондами и (или) находящимися в их ведении казенными учреждениями бюджетных полномочий главных администраторов доходов бюджетов бюджетной системы Российской Федерации», Положением о министерстве жилищной политики, энергетики и транспорта Иркутской области, утвержденным постановлением Правительства Иркутской области от 25 ноября 2014 года № 590-пп, руководствуясь статьей 21 Устава Иркутской области,

П Р И К А З Ы В А Ю:

1. Внести в приказ министерства жилищной политики, энергетики и транспорта Иркутской области от 1 июня 2017 года № 84-мпр «Об утверждении Порядка осуществления и наделения министерства жилищной политики, энергетики и транспорта Иркутской области и подведомственных областных государственных казенных учреждений полномочиями администратора доходов бюджета» (далее – приказ) следующие изменения:

1) преамбулу изложить в следующей редакции:

«В соответствии с пунктом 1 статьи 160.1 Бюджетного кодекса Российской Федерации, пунктом 3 постановления Правительства Российской Федерации от 23 июня 2016 года № 574 «Об общих требованиях к методике прогнозирования поступлений доходов в бюджеты бюджетной системы Российской Федерации», постановлением Правительства Иркутской области от 12 июля 2010 года № 167-пп «О Порядке осуществления органами государственной власти (государственными органами) Иркутской области, органами управления территориальными государственными внебюджетными фондами и (или) находящимися в их ведении казенными учреждениями бюджетных полномочий главных администраторов доходов бюджетов бюджетной системы Российской Федерации», Положением о министерстве жилищной политики, энергетики и транспорта Иркутской области, утвержденным постановлением Правительства Иркутской области от 25 ноября 2014 года № 590-пп, руководствуясь статьей 21 Устава Иркутской области.»;

2) в Порядке осуществления и наделения министерства жилищной политики, энергетики и транспорта Иркутской области и подведомственных областных казенных учреждений полномочиями администратора доходов бюджета, утвержденном приказом (далее – Порядок):

в пункте 12 слова «О судебных приставах» заменить словами «Об органах принудительного исполнения Российской Федерации»;

абзацы 11, 12 пункта 32 изложить в следующей редакции:

«к) КБК 1 16 10122 01 0001 140 «доходы от денежных взысканий (штрафов), поступающие в счет погашения задолженности, образовавшейся до 1 января 2020 года, подлежащие зачислению в бюджет субъекта Российской Федерации по нормативам, действовавшим в 2019 году (за исключением доходов, направляемых на формирование дорожного фонда субъекта Российской Федерации, а также иных платежей в случае принятия решения финансовым органом субъекта Российской Федерации о раздельном учете задолженности)»;

л) КБК 1 16 10123 01 0051 140 «доходы от денежных взысканий (штрафов), поступающие в счет погашения задолженности, образовавшейся до 1 января 2020 года, подлежащие зачислению в бюджет муниципального образования по нормативам, действовавшим в 2019 году (доходы бюджетов муниципальных районов за исключением доходов, направляемых на формирование муниципального дорожного фонда, а также иных платежей в случае принятия решения финансовым органом муниципального образования о раздельном учете задолженности)»;

в абзаце первом пункта 33 слова «российской Федерации» заменить словами «Российской Федерации»;

пункты 42 – 44 считать соответственно пунктами 34 – 36;

приложение 1 к Порядку изложить в следующей редакции (прилагается);

2. Настоящий приказ подлежит официальному опубликованию на «Официальном интернет-портале правовой информации» (www.pravo.gov.ru) и размещению на официальном сайте министерства жилищной политики, энергетики и транспорта Иркутской области в информационно-телекоммуникационной сети «Интернет».

Заместитель министра – начальник управления энергетики и газификации министерства жилищной политики, энергетики и транспорта Иркутской области
С.М. Малинкин

Приложение к приказу министерства жилищной политики, энергетики и транспорта Иркутской области от 31 января 2020 года № 58-3-мпр

«Приложение 1 к Порядку осуществления и наделения министерства жилищной политики, энергетики и транспорта Иркутской области и подведомственных областных казенных учреждений полномочиями администратора доходов бюджета»

ИСТОЧНИКИ ДОХОДОВ БЮДЖЕТОВ БЮДЖЕТНОЙ СИСТЕМЫ РОССИЙСКОЙ ФЕДЕРАЦИИ, ПОЛНОМОЧИЯ ПО АДМИНИСТРИРОВАНИЮ, КОТОРЫХ ОСУЩЕСТВЛЯЕТ МИНИСТЕРСТВО ЖИЛИЩНОЙ ПОЛИТИКИ, ЭНЕРГЕТИКИ И ТРАНСПОРТА ИРКУТСКОЙ ОБЛАСТИ

Код бюджетной классификации Российской Федерации		Вид платежа	Нормативные правовые акты, являющиеся основанием для администрирования данного вида платежа
Главного администратора доходов	доходов местных бюджетов		
812	1 13 02992 02 0000 130	прочие доходы от компенсации затрат бюджетов субъектов Российской Федерации	Статьи 12, 41, 51, 161, 219 Бюджетного кодекса Российской Федерации
812	1 13 01992 02 0000 130	прочие доходы от оказания платных услуг (работ) получателями средств бюджетов субъектов Российской Федерации	Приказ министерства финансов Российской Федерации от 6 июня 2019 года № 85н «О Порядке формирования и применения кодов бюджетной классификации Российской Федерации, их структуре и принципах назначения»
812	1 15 02020 02 0000 140	платежи, взимаемые государственными органами (организациями) субъектов Российской Федерации за выполнение определенных функций	Федеральный закон от 21 апреля 2011 года № 69-ФЗ «О внесении изменений в отдельные законодательные акты Российской Федерации»; постановление Правительства Иркутской области от 2 декабря 2011 года № 369-пп «Об организации деятельности по перевозке пассажиров и багажа легковым такси на территории Иркутской области»

812	1 16 01092 01 9000 140	административные штрафы, установленные Главой 9 Кодекса Российской Федерации об административных правонарушениях, за административные правонарушения в промышленности, строительстве и энергетике, налагаемые должностными лицами органов исполнительной власти субъектов Российской Федерации, учреждениями субъектов Российской Федерации (иные штрафы)	Глава 9 кодекса Российской Федерации об административных правонарушениях
812	1 16 01112 01 9000 140	административные штрафы, установленные Главой 11 Кодекса Российской Федерации об административных правонарушениях, за административные правонарушения на транспорте, налагаемые должностными лицами органов исполнительной власти субъектов Российской Федерации, учреждениями субъектов Российской Федерации (иные штрафы)	Глава 11 кодекса Российской Федерации об административных правонарушениях
812	1 16 01122 01 0000 140	административные штрафы, установленные Главой 12 Кодекса Российской Федерации об административных правонарушениях, за административные правонарушения в области дорожного движения, налагаемые должностными лицами органов исполнительной власти субъектов Российской Федерации, учреждениями субъектов Российской Федерации	Глава 12 кодекса Российской Федерации об административных правонарушениях
812	1 16 10056 02 0000 140	платежи в целях возмещения убытков, причиненных уклонением от заключения с государственным органом субъекта Российской Федерации (казенным учреждением субъекта Российской Федерации) государственного контракта, а также иные денежные средства, подлежащие зачислению в бюджет субъекта Российской Федерации за нарушение законодательства Российской Федерации о контрактной системе в сфере закупок товаров, работ, услуг для обеспечения государственных и муниципальных нужд (за исключением государственного контракта, финансируемого за счет средств дорожного фонда субъекта Российской Федерации)	Федеральный закон от 5 апреля 2013 года № 44-ФЗ «О контрактной системе в сфере закупок товаров, работ, услуг для обеспечения государственных и муниципальных нужд»
812	1 16 10076 02 0000 140	платежи в целях возмещения ущерба при расторжении государственного контракта, заключенного с государственным органом субъекта Российской Федерации (казенным учреждением субъекта Российской Федерации), в связи с односторонним отказом исполнителя (подрядчика) от его исполнения (за исключением государственного контракта, финансируемого за счет средств дорожного фонда субъекта Российской Федерации)	Федеральный закон от 5 апреля 2013 года № 44-ФЗ «О контрактной системе в сфере закупок товаров, работ, услуг для обеспечения государственных и муниципальных нужд»
812	1 16 07010 02 0000 140	штрафы, неустойки, пени, уплаченные в случае просрочки исполнения поставщиком (подрядчиком, исполнителем) обязательств, предусмотренных государственным контрактом, заключенным государственным органом субъекта Российской Федерации, казенным учреждением субъекта Российской Федерации	Федеральный закон от 5 апреля 2013 года № 44-ФЗ «О контрактной системе в сфере закупок товаров, работ, услуг для обеспечения государственных и муниципальных нужд»
812	1 16 07090 02 0000 140	иные штрафы, неустойки, пени, уплаченные в соответствии с законом или договором в случае неисполнения или ненадлежащего исполнения обязательств перед государственным органом субъекта Российской Федерации, казенным учреждением субъекта Российской Федерации	Федеральный закон от 5 апреля 2013 года № 44-ФЗ «О контрактной системе в сфере закупок товаров, работ, услуг для обеспечения государственных и муниципальных нужд»
812	1 16 10122 01 0001 140	доходы от денежных взысканий (штрафов), поступающие в счет погашения задолженности, образовавшейся до 1 января 2020 года, подлежащие зачислению в бюджет субъекта Российской Федерации по нормативам, действовавшим в 2019 году (за исключением доходов, направляемых на формирование дорожного фонда субъекта Российской Федерации, а также иных платежей в случае принятия решения финансовым органом субъекта Российской Федерации о раздельном учете задолженности)»	Федеральный закон от 5 апреля 2013 года № 44-ФЗ «О контрактной системе в сфере закупок товаров, работ, услуг для обеспечения государственных и муниципальных нужд»
812	1 16 10123 01 0051 140	доходы от денежных взысканий (штрафов), поступающие в счет погашения задолженности, образовавшейся до 1 января 2020 года, подлежащие зачислению в бюджет муниципального образования по нормативам, действовавшим в 2019 году (доходы бюджетов муниципальных районов за исключением доходов, направляемых на формирование муниципального дорожного фонда, а также иных платежей в случае принятия решения финансовым органом муниципального образования о раздельном учете задолженности)	Федеральный закон от 5 апреля 2013 года № 44-ФЗ «О контрактной системе в сфере закупок товаров, работ, услуг для обеспечения государственных и муниципальных нужд»
812	1 17 01020 02 0000 180	невьясненные поступления, зачисляемые в бюджеты субъектов Российской Федерации	Статья 20 Бюджетного кодекса Российской Федерации
812	1 17 05020 02 0000 180	прочие неналоговые доходы бюджетов субъектов Российской Федерации	Статья 20 Бюджетного кодекса Российской Федерации
812	2 02 27111 02 0000 150	субсидии бюджетам субъектов Российской Федерации на софинансирование капитальных вложений в объекты государственной собственности субъектов Российской Федерации	Статья 20 Бюджетного кодекса Российской Федерации
812	2 02 27112 02 0000 150	субсидии бюджетам субъектов Российской Федерации на софинансирование капитальных вложений в объекты муниципальной собственности	Статья 20 Бюджетного кодекса Российской Федерации
812	2 02 25567 02 0000 150	субсидии бюджетам субъектов Российской Федерации на обеспечение устойчивого развития сельских территорий	Статья 20 Бюджетного кодекса Российской Федерации
812	2 02 25027 02 0000 150	субсидии бюджетам субъектов Российской Федерации на реализацию мероприятий государственной программы Российской Федерации «Доступная среда»	Приказ министерства финансов Российской Федерации от 6 июня 2019 года № 85н «О Порядке формирования и применения кодов бюджетной классификации Российской Федерации, их структуре и принципах назначения»
812	2 02 25555 02 0000 150	субсидии бюджетам субъектов Российской Федерации на реализацию программ формирования современной городской среды	Статья 20 Бюджетного кодекса Российской Федерации
812	2 02 29999 02 0000 150	прочие субсидии бюджетам субъектов Российской Федерации	Статья 20 Бюджетного кодекса Российской Федерации
812	2 02 39999 02 0000 150	прочие субвенции бюджетам субъектов Российской Федерации	Статья 20 Бюджетного кодекса Российской Федерации
812	2 02 25243 02 0000 150	субсидии бюджетам субъектов Российской Федерации на строительство и реконструкцию (модернизацию) объектов питьевого водоснабжения	Статья 20 Бюджетного кодекса Российской Федерации
812	2 02 27567 02 0000 150	субсидии бюджетам субъектов Российской Федерации на софинансирование капитальных вложений в объекты государственной (муниципальной) собственности в рамках обеспечения устойчивого развития сельских территорий	Статья 20 Бюджетного кодекса Российской Федерации

812	2 02 25025 02 0000 150	субсидии бюджетам субъектов Российской Федерации на модернизацию и строительство очистных сооружений для очистки загрязненных сточных вод, поступающих в озеро Байкал и другие водные объекты Байкальской природной территории, укрепление берегов озера Байкал, совершенствование и развитие объектов инфраструктуры, необходимых для сохранения уникальной экосистемы озера Байкал	Статья 20 Бюджетного кодекса Российской Федерации
812	2 02 45424 02 0000 150	межбюджетные трансферты, передаваемые бюджетам субъектов Российской Федерации на создание комфортной городской среды в малых городах и исторических поселениях - победителях Всероссийского конкурса лучших проектов создания комфортной городской среды	Статья 20 Бюджетного кодекса Российской Федерации
812	2 03 02030 02 0000 150	бездомные поступления в бюджеты субъектов Российской Федерации от государственной корпорации - Фонда содействия реформированию жилищно-коммунального хозяйства на обеспечение мероприятий по капитальному ремонту многоквартирных домов	Статья 20 Бюджетного кодекса Российской Федерации
812	2 03 02080 02 0000 150	бездомные поступления в бюджеты субъектов Российской Федерации от государственной корпорации - Фонда содействия реформированию жилищно-коммунального хозяйства на обеспечение мероприятий по модернизации систем коммунальной инфраструктуры	Статья 20 Бюджетного кодекса Российской Федерации
812	2 18 02030 02 0000 150	доходы бюджетов субъектов Российской Федерации от возврата иными организациями остатков субсидий прошлых лет	Приказ министерства финансов Российской Федерации от 6 июня 2019 года № 85н «О Порядке формирования и применения кодов бюджетной классификации Российской Федерации, их структуре и принципах назначения»
812	2 18 02020 02 0000 150	доходы бюджетов субъектов Российской Федерации от возврата автономными учреждениями остатков субсидий прошлых лет	Приказ министерства финансов Российской Федерации от 6 июня 2019 года № 85н «О Порядке формирования и применения кодов бюджетной классификации Российской Федерации, их структуре и принципах назначения»
812	2 18 02010 02 0000 150	доходы бюджетов субъектов Российской Федерации от возврата бюджетными учреждениями остатков субсидий прошлых лет	Приказ министерства финансов Российской Федерации от 6 июня 2019 года № 85н «О Порядке формирования и применения кодов бюджетной классификации Российской Федерации, их структуре и принципах назначения»
812	2 18 60010 02 0000 150	доходы бюджетов субъектов Российской Федерации от возврата прочих остатков субсидий, субвенций и иных межбюджетных трансфертов, имеющих целевое назначение, прошлых лет из бюджетов муниципальных образований	Приказ министерства финансов Российской Федерации от 6 июня 2019 года № 85н «О Порядке формирования и применения кодов бюджетной классификации Российской Федерации, их структуре и принципах назначения»
812	2 18 25112 02 0000 150	доходы бюджетов субъектов Российской Федерации от возврата остатков субсидий на софинансирование капитальных вложений в объекты муниципальной собственности из бюджетов муниципальных образований	Приказ министерства финансов Российской Федерации от 6 июня 2019 года № 85н «О Порядке формирования и применения кодов бюджетной классификации Российской Федерации, их структуре и принципах назначения»
812	2 18 25027 02 0000 150	доходы бюджетов субъектов Российской Федерации от возврата остатков субсидий на мероприятия государственной программы Российской Федерации «Доступная среда» на 2011 - 2020 годы из бюджетов муниципальных образований	Приказ министерства финансов Российской Федерации от 6 июня 2019 года № 85н «О Порядке формирования и применения кодов бюджетной классификации Российской Федерации, их структуре и принципах назначения»

812	2 18 25018 02 0000 150	доходы бюджетов субъектов Российской Федерации от возврата остатков субсидий на реализацию мероприятий федеральной целевой программы «Устойчивое развитие сельских территорий на 2014 - 2017 годы и на период до 2020 года» из бюджетов муниципальных образований	Приказ министерства финансов Российской Федерации от 6 июня 2019 года № 85н «О Порядке формирования и применения кодов бюджетной классификации Российской Федерации, их структуре и принципах назначения»
812	2 18 25555 02 0000 150	доходы бюджетов субъектов Российской Федерации от возврата остатков субсидий на поддержку государственных программ субъектов Российской Федерации и муниципальных программ формирования современной городской среды из бюджетов муниципальных образований	Приказ министерства финансов Российской Федерации от 6 июня 2019 года № 85н «О Порядке формирования и применения кодов бюджетной классификации Российской Федерации, их структуре и принципах назначения»
812	2 18 25029 02 0000 150	доходы бюджетов субъектов Российской Федерации от возврата остатков субсидий на мероприятия федеральной целевой программы «Охрана озера Байкал и социально-экономическое развитие Байкальской природной территории на 2012 - 2020 годы» из бюджетов муниципальных образований	Приказ министерства финансов Российской Федерации от 6 июня 2019 года № 85н «О Порядке формирования и применения кодов бюджетной классификации Российской Федерации, их структуре и принципах назначения»
812	2 18 25560 02 0000 150	доходы бюджетов субъектов Российской Федерации от возврата остатков субсидий на мероприятия федеральной целевой программы «Охрана озера Байкал и социально-экономическое развитие Байкальской природной территории на 2012 - 2020 годы» из бюджетов муниципальных образований	Приказ министерства финансов Российской Федерации от 6 июня 2019 года № 85н «О Порядке формирования и применения кодов бюджетной классификации Российской Федерации, их структуре и принципах назначения»
812	2 19 90000 02 0000150	возврат прочих остатков субсидий, субвенций и иных межбюджетных трансфертов, имеющих целевое назначение, прошлых лет из бюджетов субъектов Российской Федерации	Статья 20 Бюджетного кодекса Российской Федерации
812	2 19 25018 02 0000 150	возврат остатков субсидий на реализацию мероприятий федеральной целевой программы «Устойчивое развитие сельских территорий на 2014 - 2017 годы и на период до 2020 года» из бюджетов субъектов Российской Федерации	Статья 20 Бюджетного кодекса Российской Федерации
812	2 19 25555 02 0000 150	возврат остатков субсидий на поддержку государственных программ субъектов Российской Федерации и муниципальных программ формирования современной городской среды из бюджетов субъектов Российской Федерации	Статья 20 Бюджетного кодекса Российской Федерации
812	2 19 25560 02 0000 150	возврат остатков субсидий на поддержку обустройства мест массового отдыха населения (городских парков) из бюджетов субъектов Российской Федерации	Статья 20 Бюджетного кодекса Российской Федерации
812	2 19 25029 02 0000 150	возврат остатков субсидий на мероприятия федеральной целевой программы «Охрана озера Байкал и социально-экономическое развитие Байкальской природной территории на 2012 - 2020 годы» из бюджетов субъектов Российской Федерации	Статья 20 Бюджетного кодекса Российской Федерации
812	2 19 25027 02 0000 150	возврат остатков субсидий на мероприятия государственной программы Российской Федерации «Доступная среда» на 2011 - 2020 годы из бюджетов субъектов Российской Федерации	Статья 20 Бюджетного кодекса Российской Федерации
812	2 19 25025 02 0000 150	возврат остатков субсидий на модернизацию и строительство очистных сооружений для очистки загрязненных сточных вод, поступающих в озеро Байкал и другие водные объекты Байкальской природной территории, укрепление берегов озера Байкал, совершенствование и развитие объектов инфраструктуры, необходимых для сохранения уникальной экосистемы озера Байкал, из бюджетов субъектов Российской Федерации	Статья 20 Бюджетного кодекса Российской Федерации

Заместитель министра – начальник управления энергетики и газификации министерства жилищной политики, энергетики и транспорта Иркутской области
С.М. Малинкин

МИНИСТЕРСТВО ТРУДА И ЗАНЯТОСТИ
ИРКУТСКОЙ ОБЛАСТИ

П Р И К А З

10 февраля 2020 года

Иркутск

№ 9-мпр

О внесении изменений в приказ министерства труда и занятости Иркутской области от 14 октября 2016 года № 75-мпр

В соответствии с указом Губернатора Иркутской области от 11 декабря 2019 года № 310-уг «О внесении изменений в постановление Губернатора Иркутской области от 22 октября 2008 года № 391-п», указом Губернатора Иркутской области от 25 октября 2019 года № 255-уг «О размерах должностных окладов и ежемесячного денежного поощрения государственных гражданских служащих Иркутской области», Положением о министерстве труда и занятости Иркутской области, утвержденным постановлением Правительства Иркутской области от 3 декабря 2012 года № 688-пн:

1. Внести в приказ министерства труда и занятости Иркутской области от 14 октября 2016 года № 75-мпр «Об утверждении Порядка установления конкретного размера ежемесячного денежного поощрения государственным гражданским служащим Иркутской области, замещающим должности государственной гражданской службы Иркутской области в министерстве труда и занятости Иркутской области» (далее - приказ), следующие изменения:

1) в преамбуле слова «постановлением Губернатора Иркутской области от 16 ноября 2007 года № 536-п «О размерах должностных окладов и ежемесячного денежного поощрения государственных гражданских служащих Иркутской области» заменить словами «указом Губернатора Иркутской области от 25 октября 2019 года № 255-уг «О размерах должностных окладов и ежемесячного денежного поощрения государственных гражданских служащих Иркутской области»;

2) пункт 2 признать утратившим силу;

3) в Порядке установления конкретного размера ежемесячного денежного поощрения государственным гражданским служащим Иркутской области, замещающим должности государственной гражданской службы Иркутской области в министерстве труда и занятости Иркутской области, утвержденном приказом:

пункт 4 изложить в следующей редакции:

«4. Денежное поощрение определяется представителем нанимателя в соответствии с замещаемой гражданским служащим должностью государственной гражданской службы Иркутской области в министерстве в пределах размеров, установленных указом Губернатора Иркутской области от 25 октября 2019 года № 255-уг «О размерах

должностных окладов и ежемесячного денежного поощрения государственных гражданских служащих Иркутской области» и с учетом обстоятельств, указанных в постановлении Губернатора Иркутской области от 22 октября 2008 года № 391-п «О порядке выплаты ежемесячной надбавки к должностному окладу за особые условия государственной гражданской службы Иркутской области, премии за выполнение особо важных и сложных заданий, материальной помощи государственным гражданским служащим Иркутской области» (далее - постановление № 391-п).»;

пункт 6 изложить в следующей редакции:

«6. Конкретный размер денежного поощрения гражданского служащего устанавливается по решению представителя нанимателя с учетом следующих критериев:

- 1) профессионального уровня гражданского служащего (pretendenta на замещение должности государственной гражданской службы Иркутской области);
- 2) надлежащего исполнения должностных обязанностей, предусмотренных служебным контрактом;
- 3) исполнения срочных поручений руководителей, данных в пределах компетенции, их сложности и количества;
- 4) отсутствия (наличия) обращений граждан и организаций, удовлетворенных при повторном рассмотрении;
- 5) отсутствия (наличия) неснятого в установленном порядке дисциплинарного взыскания, примененного к гражданскому служащему;

6) соблюдения условия о выплате месячного денежного содержания гражданскому служащему, полностью отработавшему за этот период норму служебного времени, не ниже минимального размера оплаты труда, установленного в соответствии с федеральным законодательством.»;

дополнить пунктами 6¹, 6² следующего содержания:

«6¹. Под надлежащим исполнением должностных обязанностей, предусмотренных подпунктом 2 пункта 6 настоящего Порядка, понимается отсутствие документов, исполненных с нарушением установленного срока, а также отсутствие документов, требующих существенной доработки.

6². Под срочными поручениями, предусмотренными подпунктом 3 пункта 6 настоящего Порядка, понимаются поручения, срок исполнения которых определен от двух часов до трех рабочих дней.»;

пункт 7 признать утратившим силу;

подпункты 1-3 пункта 8 признать утратившими силу;

в пункте 9 слова «в постановлении № 536-п» заменить словами «в постановлении № 391-п».

2. Настоящий приказ вступает в силу со дня его официального опубликования и распространяется на правоотношения, возникшие с 1 октября 2019 года.

Исполняющая обязанности министра
Н.В. Воронцова

СЛУЖБА ПО ОХРАНЕ ОБЪЕКТОВ КУЛЬТУРНОГО НАСЛЕДИЯ
ИРКУТСКОЙ ОБЛАСТИ

П Р И К А З

3 февраля 2020 г.

№ 4-спр

г. Иркутск

Об утверждении предмета охраны объекта культурного наследия

В соответствии с подпунктом 10 пункта 2 статьи 33 Федерального закона от 25 июня 2002 года № 73-ФЗ «Об объектах культурного наследия (памятников истории и культуры) народов Российской Федерации», приказом Министерства культуры Российской Федерации от 13 января 2016 года № 28 «Об утверждении Порядка определения предмета охраны объекта культурного наследия, включенного в единый государственный реестр объектов культурного наследия (памятни-

ков истории и культуры) народов Российской Федерации в соответствии со статьей 64 Федерального закона от 25 июня 2002 года № 73-ФЗ «Об объектах культурного наследия (памятников истории и культуры) народов Российской Федерации», руководствуясь подпунктом 1 пункта 6 Положения о службе по охране объектов культурного наследия Иркутской области, утвержденного постановлением Правительства Иркутской области от 9 марта 2010 года № 31-пп,

П Р И К А З Ы В А Ю:

1. Утвердить предмет охраны объекта культурного наследия регионального значения «Усадьба Стребеико», 1870-е г. (вид объекта культурного наследия - памятник) расположенного по адресу: Иркутская область, г. Иркутск, ул. Лапина, 39, согласно приложению к настоящему приказу.

2. Настоящий приказ подлежит официальному опубликованию в общественно-политической газете «Областная», сетевом издании «Официальный интернет-портал правовой информации Иркутской области» (ogirk.ru), а также на «Официальном интернет-портале правовой информации» (www.pravo.gov.ru).

3. Настоящий приказ вступает в силу через десять календарных дней после его официального опубликования.

Руководитель службы по охране объектов культурного наследия Иркутской области
В.В. Соколов

Приложение
к приказу службы по охране объектов
культурного наследия Иркутской области
№ 4-спр от 3 февраля 2020 г.

Предмет охраны объекта культурного наследия

Адрес объекта: г. Иркутск, ул. Лапина, 39.
Наименование объекта: «Усадьба Стребеико», 1870-е гг.

Местоположение	Предмет охраны – описание особенностей подлинного облика объекта	Состояние	Рекомендации, № фото
Градостроительная охрана			
1. г. Иркутск, ул. Лапина, 39, лит. А памятник, входящий в состав ансамбля – «Дом жилой»	Расположение объекта культурного наследия: в Октябрьском округе г. Иркутска, в границах исторического квартала №131, ограниченного улицами Грязнова (3-я Солдатская), Коммунаров (Главная Иерусалимская), Лапина (2-я Солдатская) и Подгорной. Положение усадьбы – рядовое, по нечётной стороне улицы Лапина. Въезд на территорию расположен со стороны улицы Лапина. Двухэтажный деревянный дом, юго-западным фасадом поставлен по красной линии улицы Лапина. В состав усадьбы также входит каменный амбар, расположенный по задней меже исторической усадьбы, входящий в состав ансамбля и флигельная постройка по северо-западной боковой меже не входящая в состав ансамбля.	Без изменений Амбар находится в аварийном состоянии.	Сохранение Фото 1-2
Объектная охрана			
2. г. Иркутск, ул. Лапина, 39, лит. А	2.1. Объемно-планировочное построение: двухэтажный деревянный дом со сложной объёмно-пространственной композицией, перекрытый вальмовой крышей. Стоит из 5 (пяти) объёмов: - основной объём – четырёхстенный, в плане близкий к квадрату со стороной 8,2 м, под вальмовой крышей; - пониженный прируб лестничной клетки, примыкающий к основному объёму с юго-восточной стороны, с отступом от красной линии ул. Лапина, перекрыт двускатной крышей; с юго-западной стороны имеет крыльцо под двускатной же крышей; - прируб люфт-клозета, примыкающий к прирубам лестничной клетки с северо-восточной стороны, перекрытый односкатной крышей; - равновысокий Г-образный дворовой объём, примыкающий к основному объёму с северо-восточной стороны и перекрытый общей с ним вальмовой крышей с фронтоном с северо-восточной стороны; - каркасный пристрой, примыкающий к Г-образному объёму с северо-восточной стороны, перекрыт двускатной крышей, юго-восточный скат которой является продолжением ската крыши Г-образного прируба. Г-образный объём и каркасный пристрой объединены открытой галереей с юго-восточной стороны, перекрытой с ними общей крышей. Вход в дом осуществляется с трёх сторон: - через прируб лестничной клетки; - через каркасный пристрой в уровне 1-го этажа; - через каркасный пристрой в уровне 2 этажа. Высотные отметки частей и элементов здания; 2.2. Композиционное построение фасадов; 2.3. Декоративное оформление фасадов; 2.4. Форма и размеры оконных и дверных проёмов; 2.5. Крыша над основным объёмом вальмовая, над прирубом лестничной клетки – двускатная, над крыльцом – двускатная, над прирубом люфт-клозета – односкатная, над Г-образным дворовым объёмом – вальмовая с фронтоном, над каркасным пристроем – двускатная (форма, высотные отметки крыши); 2.6. Материал исполнения основных конструкций и декоративных элементов здания: - стены – бревенчатые, кантованные изнутри, рубка «в лапу»; - межэтажное и чердачное перекрытия – деревянные; - декоративные элементы – деревянные; - оконные и дверные заполнения – деревянные; - стропила – деревянные; - кровля – листовая кровельный металл.	Здание находится в неудовлетворительном состоянии. Утрачен прируб люфт-клозета, парадное крыльцо, крыша каркасного дворового пристроя. Частично заменена кровля. Конструкции крыши и верхние венцы сруба пострадали в пожаре.	Сохранение. Воссоздание крыльца прируба лестничной клетки, прируба люфт-клозета, крыши каркасного пристроя. Фото 1-18, 39-40
Композиционное построение и декоративное оформление фасадов			
3.1. Юго-западный фасад (по красной линии застройки ул. Лапина)	3.1.1. Композиционное построение: фасад состоит из двух объёмов, расположенных в разных плоскостях: - основной объём: двухэтажный, трёхколонный, с балконом, под вальмовой крышей, расположен на первом плане; - прируб лестничной клетки с крыльцом: двухэтажный, пониженный относительно основного объёма, под двускатной крышей, расположен на втором плане, справа от основного объёма; 3.1.2. Декоративное оформление: а) Основной объём: - стены – открытый бревенчатый сруб, рубка «в лапу»; - фриз – из горизонтально уложенной калёванной доски, по низу выделен профилированной полочкой; - карниз – профилированный, небольшого выноса; - оконные проёмы – с лучковым верхом, рамы – с шестичастным заполнением; - наличники 1 и 2 этажа – рамочные, с профилированным лучковым сандриком, лобань высокая, украшена тремя равновеликими токарными розетками и накладным лучковым пояском в нижней части, который объединяет боковые фигурные «ушки»; по низу проёма – профилированный пояс, подоконная часть украшена фигурными свесами и фартуком; ставни двусторчатые, двухчастные, филёнчатые, широкий средник украшен глухой резьбой в виде ромба; - дверь – деревянная, с остеклённой верхней частью; наличник рамочный, с профилированным лучковым сандриком, лобань высокая, украшена тремя равновеликими токарными розетками и накладным лучковым пояском в нижней части, который объединяет боковые фигурные «ушки»; наружные двери-ставни – двусторчатые, трёхчастные, филёнчатые, широкий средник украшен глухой резьбой в виде ромба; - балкон – расположен по центру в уровне 2 этажа, в нижней части охвачен профилированным пояском, по бокам поддерживается дугообразными кронштейнами-подкосами. Ограждение и токарных балясин, поручень профилированный. б) Прируб лестничной клетки с крыльцом: - стены – открытый бревенчатый сруб, рубка «в лапу»; - фриз – из горизонтально уложенной гладкой доски; - карниз – профилированный, небольшого выноса; - двери – филёнчатые, двусторчатые, с лучковым верхом, обрамлены рамочными наличниками; - крыльцо – на фигурных столбах, в нижней части украшенных каннелюрами; - фронтон крыльца – треугольный, тимпан зашит горизонтально уложенной гладкой доской, с полукруглым окном. - фриз крыльца – из горизонтально уложенной гладкой доски; - карниз крыльца – профилированный, небольшого выноса; - потолок крыльца – из калёванной доски.	Состояние неудовлетворительное. Утрачены: балкон и балконная дверь, крыша и столбики крыльца, ставни, двери, элементы наличников, оконные заполнения Повреждены фриз и карниз.	Сохранение. Воссоздание элементов крыльца, балкона, дверей, ставень. Реставрация наличников. Фото 1-4, 7, 18-24, 26, 36-38
3.2. Юго-восточный фасад (дворовой)	3.2.1 Композиционное построение: фасад состоит из пяти объёмов, расположенных в разных плоскостях: - основной объём: двухэтажный, двухколонный, с балконом по левому флангу, под вальмовой крышей, расположен на третьем плане; - прируб лестничной клетки с крыльцом: двухэтажный, пониженный относительно основного объёма, с одним окном, под двускатной крышей, расположен на первом плане, по правому флангу основного объёма - прируб люфт-клозета: двухэтажный, пониженный относительно прируба лестничной клетки, под односкатной крышей, расположен на втором плане, справа от прируба лестничной клетки; - Г-образный дворовой объём: двухэтажный, равновысокий с основным объёмом, с одним окном в уровне 1 этажа и с двумя в уровне 2 этажа, с галереей и балконом, под общей с основным объёмом вальмовой крышей, расположен на четвёртом плане, справа от основного объёма; - каркасный пристрой: двухэтажный, с галереей, под двускатной крышей, являющейся продолжением крыши Г-образного прируба, расположен на четвёртом плане 3.2.2. Декоративное оформление: а) Основной объём: - стены – открытый бревенчатый сруб, рубка «в лапу»; - фриз – из горизонтально уложенной калёванной доски, по низу выделен профилированной полочкой; - карниз – профилированный, небольшого выноса; - оконные проёмы – с лучковым верхом, рамы – с шестичастным заполнением; - наличники 1 и 2 этажа – рамочные, с профилированным лучковым сандриком, лобань высокая, украшена тремя равновеликими токарными розетками и накладным лучковым пояском в нижней части, который объединяет боковые фигурные «ушки»; по низу проёма – профилированный пояс, подоконная часть украшена фигурными свесами и фартуком; ставни двусторчатые, двухчастные, филёнчатые, широкий средник украшен глухой резьбой в виде ромба; - балкон – в нижней части охвачен профилированным пояском, поддерживается дугообразными кронштейнами-подкосами. Ограждение и токарных балясин, поручень профилированный. б) Прируб лестничной клетки с крыльцом: - стены – открытый бревенчатый сруб, рубка «в лапу»; - фриз – из горизонтально уложенной гладкой доски; - карниз – профилированный, небольшого выноса; - оконный проём – с лучковым верхом, рама – с шестичастным заполнением; оформлен рамочным наличником; - фронтон – треугольный, тимпан зашит горизонтально уложенной гладкой доской, с полукруглым окном; - крыльцо – на фигурных столбах, в нижней части украшенных каннелюрами; - ограждение крыльца – из токарных балясин, с профилированным поручнем; - фриз крыльца – из горизонтально уложенной гладкой доски; - карниз крыльца – профилированный, небольшого выноса; - потолок крыльца – из калёванной доски.	Состояние неудовлетворительное. Утрачены крыша и столбики крыльца, ставни, наличники, окно прируба лестничной клетки, оконные заполнения, двери, балкон, ограждение лестницы, галерея и балкона, фриз и карниз Г-образного дворового объёма и каркасного пристроя с галереей, частично утрачен потолок галереи. Утрачено покрытие кровли Г-образного прируба и полностью конструкции крыши каркасного пристроя. Частично утрачены фигурные столбы галереи.	Сохранение. Воссоздание крыши и столбиков крыльца, ставень, наличников, окна прируба лестничной клетки, дверей, балкона, ограждений, фриза и карниза Г-образного дворового объёма и каркасного пристроя с галереей, фигурных столбов и потолка галереи, крыши каркасного пристроя. Фото 5-14, 25-27, 29-30, 32-40

	<p>в) Прируб люфт-клозета: - стены – открытый бревенчатый сруб, рубка «в лапу»;</p> <p>г) Г-образный дворовой объём: - стены – открытый бревенчатый сруб, рубка «в лапу»; - фриз – из горизонтально уложенной калёванной доски, по низу выделен профилированной полочкой; - карниз – профилированный, небольшого выноса; - оконные проёмы – с лучковым верхом, рамы – с шестичастным заполнением; - наличники 1 и 2 этажа – рамочные, с профилированным лучковым сандриком, лобань высокая, украшена тремя равновеликими токарными розетками и накладным лучковым пояском в нижней части, который объединяет боковые фигурные «ушки»; по низу проёма – профилированный пояс, подоконная часть украшена фигурными свесами и фартуком; ставни двусторчатые, двухчастные, филеи, широкий средник украшен глухой резьбой в виде ромба; - дверь – деревянная, с остеклённой верхней частью; наличник рамочный, с профилированным лучковым сандриком, лобань высокая, украшена тремя равновеликими токарными розетками и накладным лучковым пояском в нижней части, который объединяет боковые фигурные «ушки»; наружные двери-ставни – двусторчатые, трёхчастные, филеи, широкий средник украшен глухой резьбой в виде ромба; - балкон – расположен по левому флангу объёма, с ограждением из токарных баясин и профилированным поручнем; - галерея – с фигурными столбами, с ограждением из токарных баясин и профилированным поручнем, на 2 этаже с потолком из калёванных досок, уложенных вразбежку; - лестница – с ограждением из токарных баясин, с профилированным поручнем.</p> <p>д) Каркасный пристрой: - стены – каркас из бруса с заполнением из горизонтально уложенных плах; - фриз – из горизонтально уложенной калёванной доски, по низу выделен профилированной полочкой; - карниз – профилированный, небольшого выноса; - двери – дощатые на шпонках; - галерея – с фигурными столбами, с ограждением из токарных баясин и профилированным поручнем, на 2 этаже с потолком из калёванных досок, уложенных вразбежку.</p>		
3.3. Северо-восточный фасад (дворовой)	<p>3.3.1. Композиционное построение: фасад состоит из пяти объёмов, расположенных в разных плоскостях: - основной объём: двухэтажный, двухколонный, с балконом по левому флангу, под вальмовой крышей, расположен на четвёртом плане; - прируб лестничной клетки с крыльцом: двухэтажный, пониженный относительно основного объёма, под двускатной крышей, расположен на четвёртом плане, слева от основного объёма - прируб люфт-клозета: двухэтажный, пониженный относительно прируба лестничной клетки, под односкатной крышей, расположен на третьем плане, по правому флангу прируба лестничной клетки; - Г-образный дворовой объём: двухэтажный, равновысокий с основным объёмом, с одним окном, с галереей, под общей с основным объёмом вальмовой крышей, расположен на втором плане, по правому флангу основного объёма; - каркасный пристрой: двухэтажный, равновысокий с основным и Г-образным объёмами, расположен на первом плане.</p> <p>3.3.2. Декоративное оформление: а) Основной объём: - стены – открытый бревенчатый сруб, рубка «в лапу»; - фриз – из горизонтально уложенной калёванной доски, по низу выделен профилированной полочкой; - карниз – профилированный, небольшого выноса; - оконные проёмы – с лучковым верхом, рамы – с шестичастным заполнением; - наличники 1 и 2 этажа – рамочные, с профилированным лучковым сандриком, лобань высокая, украшена тремя равновеликими токарными розетками и накладным лучковым пояском в нижней части, который объединяет боковые фигурные «ушки»; по низу проёма – профилированный пояс, подоконная часть украшена фигурными свесами и фартуком; ставни двусторчатые, двухчастные, филеи, широкий средник украшен глухой резьбой в виде ромба; б) Прируб лестничной клетки с крыльцом: - стены – открытый бревенчатый сруб, рубка «в лапу»; - фриз – из горизонтально уложенной гладкой доски; - карниз – профилированный, небольшого выноса. в) Прируб люфт-клозета: - стены – открытый бревенчатый сруб, рубка «в лапу»; - окна – прямоугольные, небольшие (волоковые). г) Г-образный дворовой объём: - стены – открытый бревенчатый сруб, рубка «в лапу»; - фриз – из горизонтально уложенной калёванной доски, по низу выделен профилированной полочкой; - карниз – профилированный, небольшого выноса; - оконные проёмы – с лучковым верхом, рамы – с шестичастным заполнением; - наличники 1 и 2 этажа – рамочные, с профилированным лучковым сандриком, лобань высокая, украшена тремя равновеликими токарными розетками и накладным лучковым пояском в нижней части, который объединяет боковые фигурные «ушки»; по низу проёма – профилированный пояс, подоконная часть украшена фигурными свесами и фартуком; ставни двусторчатые, двухчастные, филеи, широкий средник украшен глухой резьбой в виде ромба. д) Каркасный пристрой: - стены – каркас из бруса с заполнением из горизонтально уложенных плах; - фриз – из горизонтально уложенной калёванной доски, по низу выделен профилированной полочкой; - карниз – профилированный, небольшого выноса; - галерея – с фигурными столбами, с ограждением из токарных баясин и профилированным поручнем, на 2 этаже с потолком из калёванных досок, уложенных вразбежку.</p>	<p>Состояние неудовлетворительное. Утрачены ставни, наличники, оконные заполнения, ограждение и столбики галереи, фриз и карниз Г-образного дворового объёма и каркасного пристроя с галереей, потолок галереи, фронтон кровли Г-образного прируба и полностью конструкции крыши каркасного пристроя. Конструкции Г-образного прируба и каркасного пристроя повреждены пожаром.</p>	<p>Сохранение. Воссоздание ставень, наличников, ограждения, фигурных столбов и потолка галереи, фриза и карниза Г-образного дворового объёма и каркасного пристроя с галереей, крыши каркасного пристроя. Фото 9, 12-16, 28, 31, 36-37, 39-40</p>
3.4. Северо-западный фасад (расположен вдоль северо-западной межи)	<p>3.4.1. Композиционное построение: фасад состоит из пяти объёмов, расположенных в разных плоскостях: - основной объём: двухэтажный, двухколонный, с балконом по левому флангу, под вальмовой крышей, расположен на четвёртом плане; - прируб лестничной клетки с крыльцом: двухэтажный, пониженный относительно основного объёма, под двускатной крышей, расположен на четвёртом плане, слева от основного объёма - прируб люфт-клозета: двухэтажный, пониженный относительно прируба лестничной клетки, под односкатной крышей, расположен на третьем плане, по правому флангу прируба лестничной клетки; - Г-образный дворовой объём: двухэтажный, равновысокий с основным объёмом, с одним окном, с галереей, под общей с основным объёмом вальмовой крышей, расположен на втором плане, по правому флангу основного объёма; - каркасный пристрой: двухэтажный, равновысокий с основным и Г-образным объёмами, расположен на первом плане.</p> <p>3.4.2. Декоративное оформление: а) Основной объём: - стены – открытый бревенчатый сруб, рубка «в лапу»; - фриз – из горизонтально уложенной калёванной доски, по низу выделен профилированной полочкой; - карниз – профилированный, небольшого выноса; - оконный проём – с лучковым верхом, рама – с шестичастным заполнением; - наличник – рамочный, с профилированным лучковым сандриком, лобань высокая, украшена тремя равновеликими токарными розетками и накладным лучковым пояском в нижней части, который объединяет боковые фигурные «ушки»; по низу проёма – профилированный пояс, подоконная часть украшена фигурными свесами и фартуком; ставни двусторчатые, двухчастные, филеи, широкий средник украшен глухой резьбой в виде ромба; б) Г-образный дворовой объём: - стены – открытый бревенчатый сруб, рубка «в лапу»; - фриз – из горизонтально уложенной калёванной доски, по низу выделен профилированной полочкой; - карниз – профилированный, небольшого выноса; в) Каркасный пристрой: - стены – каркас из бруса с заполнением из горизонтально уложенных плах; - фриз – из горизонтально уложенной калёванной доски, по низу выделен профилированной полочкой; - карниз – профилированный, небольшого выноса.</p>	<p>Состояние неудовлетворительное. Утрачены ставни, элементы наличника, оконное заполнение, фриз и карниз Г-образного дворового объёма и каркасного пристроя. Утрачено покрытие кровли Г-образного прируба и полностью конструкции крыши каркасного пристроя. Конструкции Г-образного прируба и каркасного пристроя повреждены пожаром.</p>	<p>Сохранение. Воссоздание ставень, фриза и карниза Г-образного дворового объёма и каркасного пристроя, крыши каркасного пристроя. Реставрация наличника, фриза и карниза основного объёма. Фото 2, 16-18, 36, 39-40</p>

Примечание: в интерьерах здания предметов охраны не имеется.

Приложения:

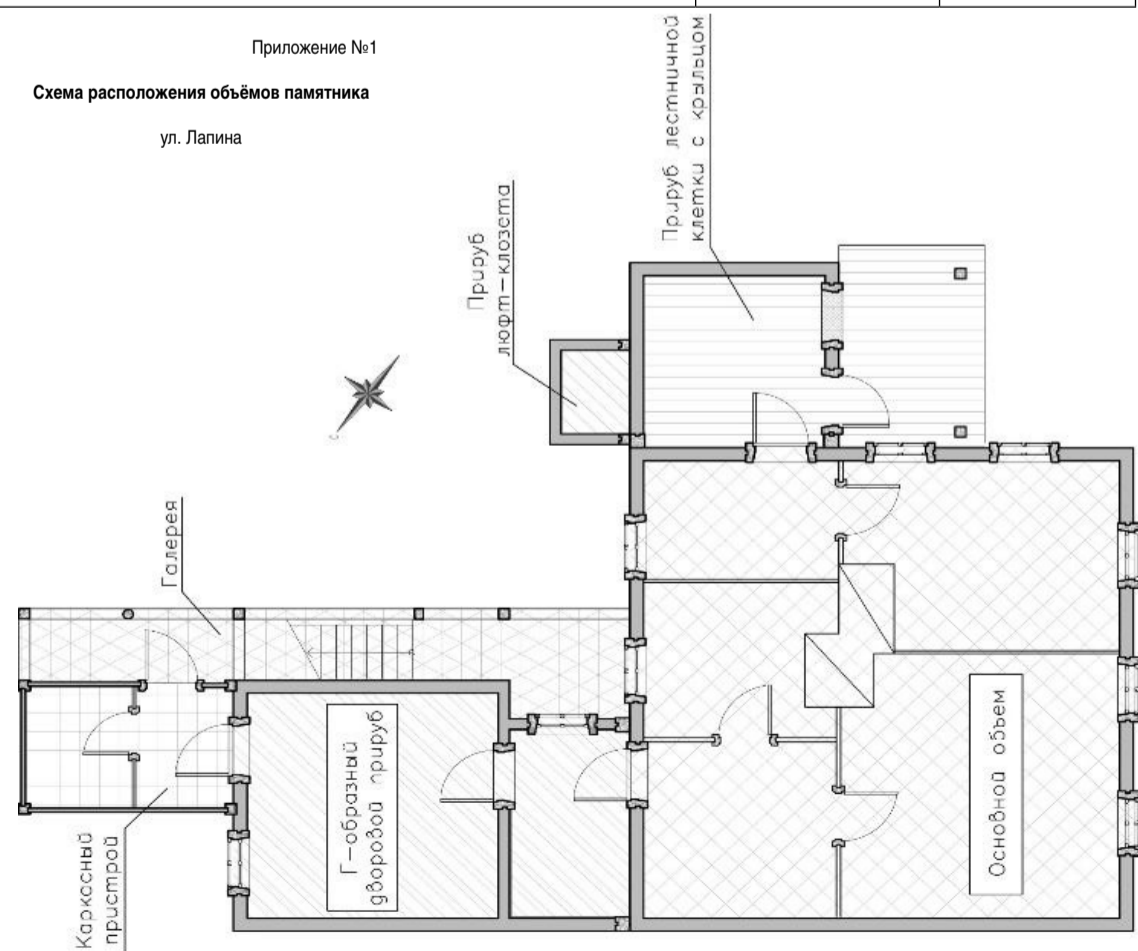
1. Схема расположения объёмов памятника – 1 л.
2. Материалы фотофиксации – 11 л.

Руководитель службы по охране объектов культурного наследия Иркутской области
В.В. Соколов

Приложение №1

Схема расположения объёмов памятника

ул. Лапина



Приложение № 2



Фото 1. Здание в застройке ул. Лапина. Вид с юга. Фото 2019 г.



Фото 2. Здание в застройке ул. Лапина. Вид с запада. Фото 2019 г.



Фото 3. Юго-западный (главный) фасад. Фото 2019 г.



Фото 4. Общий вид здания с юга. Фото 2019 г.



Фото 5. Юго-восточный (дворовой) фасад. Фото 2019 г.



Фото 6. Крыльцо.
Фото В.Т. Щербина, 1980-е гг. Архив Службы по охране ОКН Иркутской области



Фото 7. Фрагмент юго-восточного (дворового) фасада. Прируб лестничной клетки. Фото 2019 г.



Фото 8. Фрагмент юго-восточного (дворового) фасада. Г-образный дворовый прируб с галереей.
Слева – утраченный прируб люфт-клозета. Фото В.Т. Щербина, 1980-е гг. Архив Службы по охране ОКН Иркутской области



Фото 9. Вид с востока на прирубы лестничной клетке и люфт-клозета.
Фото Степанова М., 1983 г. Архив Службы по охране ОКН Иркутской области



Фото 10. Общий вид с востока. Фото 2019 г.



Фото 11. Северо-восточный фасад. На заднем плане – Крестовоздвиженская церковь. Фото 2019 г.



Фото 12. Северо-западный фасад. Фото 2019 г.



Фото 13. Общий вид с запада. Фото 2019 г.



Фото 14. Фрагмент юго-западного (главного) фасада. Оконный наличник 1-го этажа. Фото В.Т. Щербина, 1980-е гг. Архив Службы по охране ОКН Иркутской области



Фото 15. Фрагмент оконного наличника 1-го этажа. Сандрик, лобань. Фото 2019 г.

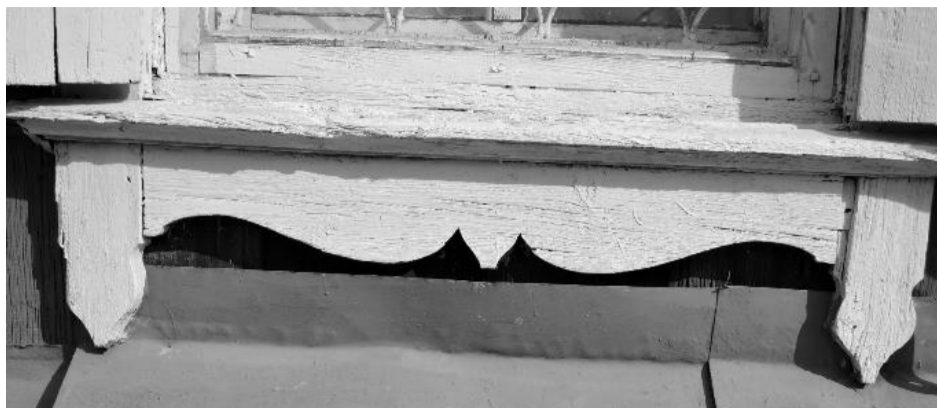


Фото 16. Фрагмент оконного наличника 1-го этажа. Фигурный фартук. Фото 2019 г.



Фото 17. Фрагмент юго-западного (главного) фасада. Центральное окно 2-го этажа, переделанное из балконной двери. Снизу видна зашивка проёма. Фото 2019 г.



Фото 18. Фрагмент юго-восточного (дворового) фасада. Фигурный столбик галереи, 1 этаж. Фото 2019 г.



Фото 19. Верхняя часть фигурного столбика галереи 1-го этажа. Фото 2019 г.



Фото 20, 21. Фигурный столбик галереи, 2 этаж. Фото 2019 г.



Фото 22. Фрагмент юго-восточного (дворового) фасада. Ограждение наружной лестницы из токарных балясин. Фото 2019 г.



Фото 23. Фрагмент северо-восточного (дворового) фасада. Фриз и карниз основного объёма. Фото 2019 г.

МИНИСТЕРСТВО ПО МОЛОДЕЖНОЙ ПОЛИТИКЕ
ИРКУТСКОЙ ОБЛАСТИ

П Р И К А З

10 февраля 2020 года

Иркутск

№ 11-мпр

О внесении изменений в приложение 1 к Порядку осуществления и наделения министерства по молодежной политике Иркутской области полномочиями администратора доходов бюджета

В соответствии с пунктом 1 статьи 160.1 Бюджетного кодекса Российской Федерации, во исполнение постановления Правительства Иркутской области от 12 июля 2010 года № 167-пп «О Порядке осуществления органами государственной власти (государственными органами) Иркутской области, органами управления территориальными государственными внебюджетными фондами и (или) находящимися в их ведении казенными учреждениями бюджетных полномочий главных администраторов доходов бюджетов бюджетной системы Российской Федерации», руководствуясь Положением о министерстве по молодежной политике Иркутской области, утвержденным постановлением Правительства Иркутской области от 16 марта 2016 года № 131-пп, статьей 21 Устава Иркутской области,

П Р И К А З Ы В А Ю:

1. Внести в приложение 1 к Порядку осуществления и наделения министерства по молодежной политике Иркутской области полномочиями администратора доходов бюджета, утвержденному приказом министерства по молодежной политике Иркутской области от 23 декабря 2016 года № 60-мпр, изменения, дополнив его строками следующего содержания:

11	844 2 18 25497 02 0000 150	Доходы бюджетов субъектов Российской Федерации от возврата остатков субсидий на реализацию мероприятий по обеспечению жильем мо-лодых семей из бюджетов муниципальных образований	Приказ Минфина России от 6 июня 2019 года № 85н «О Порядке формирования и применения кодов бюджетной классификации Российской Федерации, их структуре и принципах назначения»
12	844 2 19 25497 02 0000 150	Возврат остатков субсидий на реализацию мероприятий по обеспечению жильем молодых семей из бюджетов субъектов Российской Федерации	Приказ Минфина России от 6 июня 2019 года № 85н «О Порядке формирования и применения кодов бюджетной классификации Российской Федерации, их структуре и принципах назначения»

2. Настоящий приказ подлежит официальному опубликованию в общественно-политической газете «Областная», сетевом издании «Официальный интернет-портал правовой информации Иркутской области» (ogirk.ru), а также на «Официальном интернет-портале правовой информации» (www.pravo.gov.ru).

Исполняющий обязанности министра
Е.А. Луковников

СЛУЖБА ПО ОХРАНЕ ОБЪЕКТОВ КУЛЬТУРНОГО НАСЛЕДИЯ ИРКУТСКОЙ ОБЛАСТИ

П Р И К А З

3 февраля 2020 г.

г. Иркутск

№ 5-спр

Об утверждении предмета охраны объекта культурного наследия

В соответствии с подпунктом 10 пункта 2 статьи 33 Федерального закона от 25 июня 2002 года № 73-ФЗ «Об объектах культурного наследия (памятниках истории и культуры) народов Российской Федерации», приказом Министерства культуры Российской Федерации от 13 января 2016 года № 28 «Об утверждении Порядка определения предмета охраны объекта культурного наследия, включенного в единый государственный реестр объектов культурного наследия (памятников истории и культуры) народов Российской Федерации в соответствии со статьей 64 Федерального закона от 25 июня 2002 года № 73-ФЗ «Об объектах культурного наследия (памятниках истории и культуры) народов Российской Федерации», руководствуясь подпунктом 1 пункта 6 Положения о службе по охране объектов культурного наследия Иркутской области, утвержденного постановлением Правительства Иркутской области от 9 марта 2010 года № 31-пп,

П Р И К А З Ы В А Ю:

1. Утвердить предмет охраны объекта культурного наследия регионального значения «Жилой дом», 1920 г. (вид объекта культурного наследия – памятник), расположенного по адресу: Иркутская область, г. Иркутск, ул. Киевская, 2, согласно приложению к настоящему приказу.

2. Настоящий приказ подлежит официальному опубликованию в общественно-политической газете «Областная», сетевом издании «Официальный интернет-портал правовой информации Иркутской области» (ogirk.ru), а также на «Официальном интернет-портале правовой информации» (www.pravo.gov.ru).

3. Настоящий приказ вступает в силу через десять календарных дней после его официального опубликования.

Руководитель службы по охране объектов культурного наследия Иркутской области
В.В. Соколов

Приложение
к приказу службы по охране объектов
культурного наследия Иркутской области
№ 5-спр от 3 февраля 2020 г.

Предмет охраны объекта культурного наследия регионального значения

Наименование объекта: «Жилой дом».
Адрес объекта: Иркутская область, г. Иркутск, ул. Киевская, 2.
Датировка объекта: 1920 г.

Местоположение	Предмет охраны	Состояние	Примечание, схемы, № фото
	Градостроительная охрана		
Киевская ул., 2, лит.А, А1, А4/уг. Маркса К. ул. (по тех. паспорту БТИ)	Усадьба расположена среди исторической каменной застройки, в северном углу квартала № 75. Квартал ограничен улицами: улицами К. Маркса (бывшая Большая), Киевская (бывш. 4-ая Солдатская), Грязнова (бывшая 3-ая Солдатская) и переулки Пионерский. Здание фиксирует угол улиц Карла Маркса и Киевская. Исторические границы усадьбы за период своего существования не претерпели изменений.	В настоящее время рассматриваемая историческая городская среда квартала №75 имеет полную сохранность.	Приложение №1
	Объектная охрана		
	Общее объемно-планировочное построение в габаритах капитальных конструкций: каменное, двухэтажное, «Г» - образное в плане здание, с внутренним двориком, со стороны улицы Киевской, со скошенным внешним углом и с проезжей аркой на высоту первого этажа. Здание состоит из двух равновысоких объемов под вальмовой крышей: лит. А – поставленный вдоль улицы Карла Маркса и примыкающего с юго-восточного фасада пристроя входящего в состав объекта культурного наследия. Здание примечательно как образец торгового дома с жилым вторым этажом архитектуры города Иркутска кон. XIX в. Демонстрирует высокий уровень прорисовки отдельных архитектурных деталей характерных классическому стилю. Представляет ценность как неотъемлемый элемент застройки улицы Карла Маркса.	В настоящее время здание используется по первоначальному назначению – под торговлю.	
	Планировочное решение объемов (лит.А и лит.А1) идентичны – коридорного типа с раздельными помещениями, ориентированными по обе стороны. 1. Отделка и декоративно-художественное оформление фасадов. 2. Высотные отметки частей и элементов здания. 3. Габариты здания в плане. 4. Форма, размеры, местоположение оконных и дверных проемов. 5. Форма, габариты, высотные отметки вальмовой крыши. 6. Планировочное решение.		Приложение №1 позатжные планы БТИ
	Фасады		
Северный фасад (скошенный угол здания ориентированный на ул. Карла Маркса)	Композиция и декоративное оформление: одноосный узкий фасад. Декоративные элементы членения фасада: - цоколь из блоков песчаника, гладко оштукатурен и окрашен (вынос, форма, размеры); - штукатурная поверхность гладких стен (вынос, форма, размеры); - лопатки огибающие оштукатурены под горизонтальный руст в уровне первого этажа (вынос, форма, размеры, элементы членения); - межэтажный пояс широкий многопрофильный (вынос, форма, размеры, элементы членения); - лопатки огибающие штукатурные, филеи в верхней части декорированы кругом с завершением в уровне фриза триглифами (вынос, форма, размеры, элементы членения); - фриз – широкий, с профилированным выносом по нижнему краю и квадратными ширинками между триглифами (форма, размеры, элементы членения); - карниз небольшого выноса, гладко оштукатурен (вынос, форма, размеры); - аттиковая стенка с ширинками по краям и профилированным пояском, карнизом в завершении (вынос, форма, размеры, элементы членения); Декоративное оформление дверного проема первого этажа: - рамочное профилированное обрамление прямоугольного проема первого этажа (профиль сечения, форма, размеры); Декоративное оформление дверного проема второго этажа: - филеи с наличником с прямоугольными «ушами». Лобань высокий, гладко оштукатурен сандрик - прямой, профилированный. (вынос, форма, размеры).	Состояние декоративных элементов главного фасада удовлетворительное.	Приложение №2 Фото № 1, 2, 3, 9, 11
Северо-западный фасад (ориентированный на ул. Карла Маркса)	Композиция и декоративное оформление: несимметричный протяженный фасад. Декоративные элементы членения фасада: - цоколь из блоков песчаника, гладко оштукатурен и окрашен (вынос, форма, размеры); - штукатурная поверхность гладких стен (вынос, форма, размеры); - лопатки оштукатурены под горизонтальный руст в уровне первого этажа (вынос, форма, размеры, элементы членения); - межэтажный пояс широкий многопрофильный (вынос, форма, размеры, элементы членения); - лопатки оштукатурены, филеи в верхней части декорированы кругом и с раскреповкой в уровне фриза триглифами (вынос, форма, размеры, элементы членения); - фриз широкий, с профилем по нижнему краю и ступенчатым нависанием (форма, размеры, элементы членения); - карниз небольшого выноса, гладко оштукатурен, с раскреповкой над лопатками (вынос, форма, размеры); - тумбы в завершении лопаток, с квадратной нишей и профилем по верхнему краю (вынос, форма, размеры); Декоративные элементы членения фасада в уровне ризалита: - цоколь из блоков песчаника, гладко оштукатурен и окрашен (вынос, форма, размеры); - стены – гладко оштукатурены (вынос, форма, размеры); - лопатки - дублирующие фланкированные, оштукатурены под горизонтальный руст в уровне первого этажа (вынос, форма, размеры, элементы членения); - межэтажный пояс широкий многопрофильный (вынос, форма, размеры, элементы членения); - лопатки оштукатурены, филеи в верхней части декорированы кругом и с раскреповкой в уровне фриза триглифами (вынос, форма, размеры, элементы членения); - фриз – широкий, с профилированным выносом по нижнему краю и квадратными ширинками между триглифами (форма, размеры, элементы членения); - карниз небольшого выноса, гладко оштукатурен, с раскреповкой над лопатками (вынос, форма, размеры); - аттиковая стенка дублируется по краю, с филеями и розеткой по центру, профилем в завершении (вынос, форма, размеры, элементы членения);	Состояние декоративных элементов главного фасада удовлетворительное.	Приложение №2 Фото № 2, 3, 4, 5, 6, 7
	Декоративное оформление оконных проемов первого этажа: крупные прямоугольные оконные проемы без наличников чередуются с более узкими с наличниками. Рисунок переплета - трехчастное деление оконного полотна. Узкие оконные проемы - фигурные наличники с прямоугольными «ушами». Лобань - пониженный, гладко оштукатурен. Сандрик профилированный прямой. Наверху прямоугольное, гладко оштукатуренное. Рисунок переплета трехчастное деление оконного полотна. Декоративное оформление оконных проемов второго этажа: филеи с наличником с прямоугольными «ушами». Лобань - высокий, гладко оштукатурен. Сандрик - прямой, профилированный. Фартук прямой с дублем по краям и прямоугольными свесами. Рисунок переплета трехчастное деление оконного полотна. (вынос, форма, размеры элементы членения).	Часть окон первого этажа были растесаны до витрин.	

Северо-восточный фасад (ориентированный на ул. Киевская)	<p>Композиция и декоративное оформление: фасад состоит из трех блокированных объемов лит.А, лит.А1 (с использованием декоративных элементов эпохи возрождения) и лит. А4 (модерна), соединенных арочным проездом.</p> <p>Декоративные элементы членения фасада лит.А, лит.А1:</p> <ul style="list-style-type: none"> - цоколь из блоков песчаника, гладко оштукатурен и окрашен (вынос, форма, размеры); - штукатурная поверхность гладких стен (вынос, форма, размеры); - лопатки оштукатурены под горизонтальный руст в уровне первого этажа (вынос, форма, размеры, элементы членения); - межэтажный пояс широкий многопрофильный (вынос, форма, размеры, элементы членения); - лопатки оштукатурены, филенчатые в верхней части декорированы кругом и с раскреповкой в уровне фриза тригифами (вынос, форма, размеры, элементы членения); - фриз широкий, с профилем по нижнему краю и ступенчатым нависанием (форма, размеры, элементы членения); - карниз небольшого выноса, гладко оштукатурен, с раскреповкой над лопатками (вынос, форма, размеры); - тумбы в завершении лопаток, с квадратной нишей и профилем по верхнему краю (вынос, форма, размеры); <p>Декоративные элементы членения фасада лит.А4:</p> <ul style="list-style-type: none"> - цоколь из блоков песчаника, гладко оштукатурен и окрашен (вынос, форма, размеры); - подоконный пояс с профилированным (вынос, форма, размеры, элементы членения); - штукатурная поверхность стен в уровне первого этажа под горизонтальный руст, штукатурная поверхность стен гладкая в уровне второго этажа (вынос, форма, размеры); - широкий межэтажный пояс многопрофильный (вынос, форма, размеры, элементы членения); - фриз широкий, гладко оштукатурен с профилем по нижнему и верхнему краю (вынос, форма, размеры); - карниз небольшого выноса с профилем по верхнему краю (вынос, форма, размеры, элементы членения); - арочный проезд завершен лучковой веерной перемычкой с клинчатым камнем (вынос, форма, размеры, элементы членения); <p>Декоративные элементы членения фасада лит. А4 в уровне ризалитов:</p> <ul style="list-style-type: none"> - цоколь оштукатурен с имитацией рустованного камня (вынос, форма, размеры); - подоконный пояс профилированный (вынос, форма, размеры, элементы членения); - штукатурная поверхность стен в уровне первого этажа с имитацией рустованного камня; гладкая в уровне второго этажа (вынос, форма, размеры); - широкий межэтажный пояс многопрофильный (вынос, форма, размеры, элементы членения); - фриз широкий с длинной нишей между геометрическими стилизованными антаблементами (вынос, форма, размеры); - карниз небольшого выноса с профилем по верхнему краю (вынос, форма, размеры, элементы членения); - аттиковая стенка в уровне центрального ризалита циркульного завершения с профилем по верхнему краю. Тимпан аттика акцентирован полукруглыми филенками с кругом в центре. Навершие аттика - прямоугольное, с рядом ширинок и профилем по верхнему краю. 	Над арочным проездом устроен мансардный этаж	Приложение №2 Фото № 11-17
Юго-восточный фасад лит. А4 (ориентированный на ул. Киевская)	Композиция и декоративное оформление: без декоративного убранства. Штукатурная поверхность стен гладкая, окрашенная (вынос, форма, размеры);	Состояние удовлетворительное	
Юго-восточный фасад лит. А, лит.А1 (дворовой)	<p>Декоративные элементы членения фасада:</p> <ul style="list-style-type: none"> - открытая кирпичная кладка стен; - фриз широкий с профилем по нижнему и верхнему краю (вынос, форма, размеры, профиль сечения); - карниз небольшого выноса профилированный (вынос, форма, размеры, профиль сечения); 		Приложение №2
	Декоративное оформление оконных проемов: лучковая веерная перемычка прямоугольных оконных проемов (форма, размеры).		
Юго-западный фасад лит. А 4 (дворовой)	<p>Декоративные элементы членения фасада:</p> <ul style="list-style-type: none"> - открытая кирпичная кладка стен; - межэтажный пояс широкий профилированный с карнизным полукруглым завершением кирпичной кладки с имитацией козырька (вынос, форма, размеры, профиль сечения); - фриз широкий с профилем по нижнему и верхнему краю (вынос, форма, размеры, профиль сечения); - карниз ступенчатый, небольшого выноса, профилированный (вынос, форма, размеры, профиль сечения); 		Приложение №2
	<p>Декоративное оформление оконных проемов:</p> <ul style="list-style-type: none"> - лучковая веерная перемычка прямоугольных оконных проемов (форма, размеры); - циркульная веерная перемычка арочного проезда (форма, размеры). 		

Приложения:
1. Материалы БТИ - 3 л.
2. Материалы фотофиксации - 13 л.

Руководитель службы по охране объектов культурного наследия Иркутской области
В.В. Соколов

Приложение №1

МАТЕРИАЛЫ БТИ

Наименование объекта и датировка: «Жилой дом», 1920 г.
Адрес объекта: Иркутская область, г. Иркутск, ул. Киевская, 2.

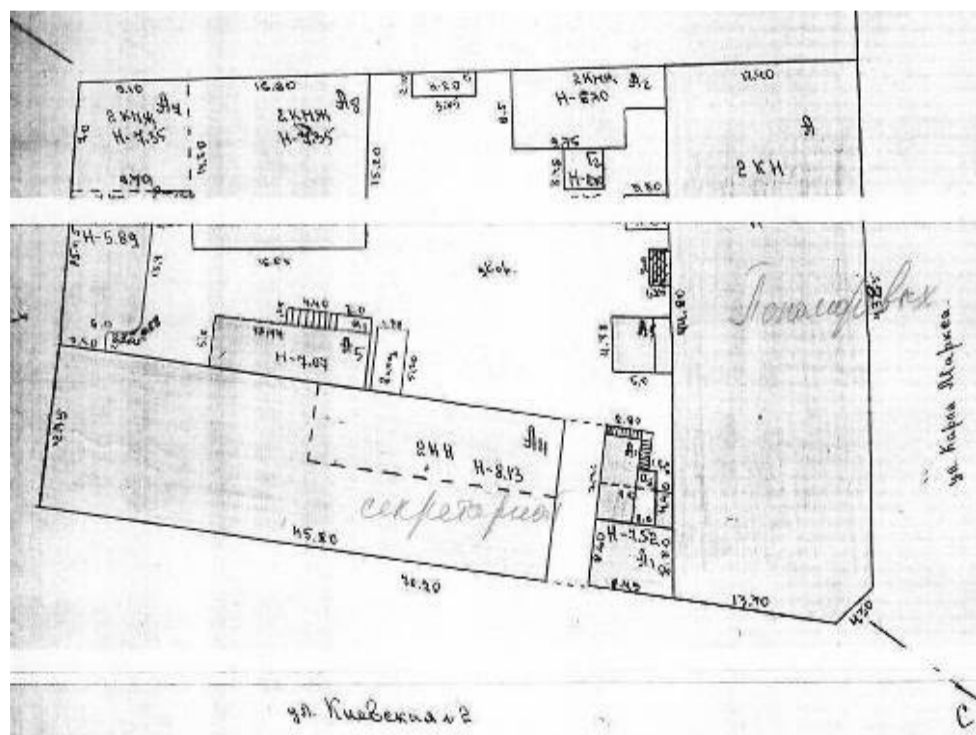


Рис. 1 – Ген.план.

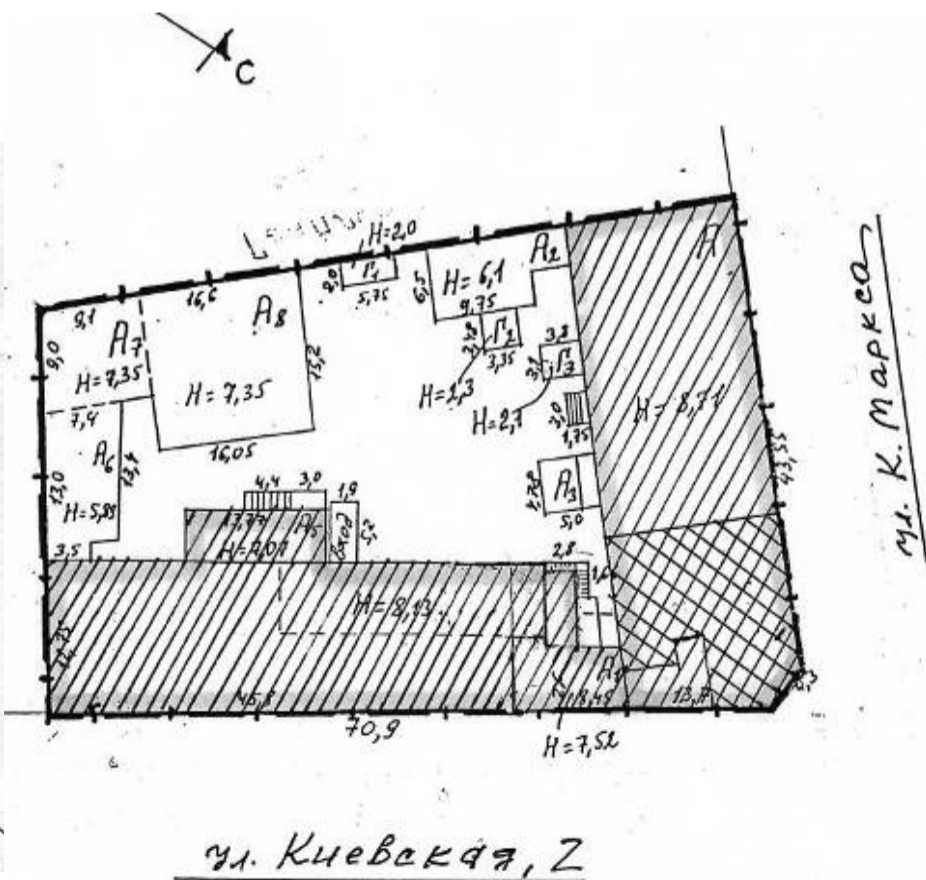


Рис. 2 – Ген.план

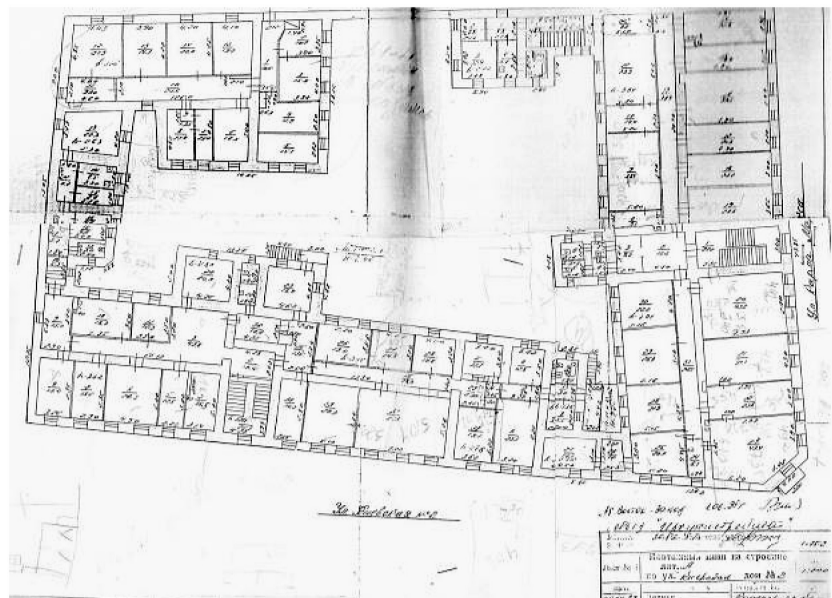


Рис. 3 – План этажа здания

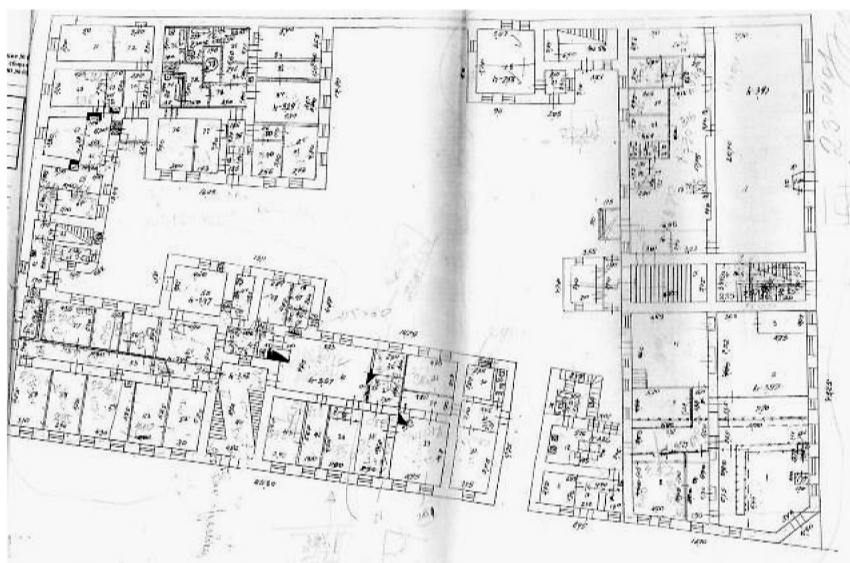


Рис. 4 – План второго этажа

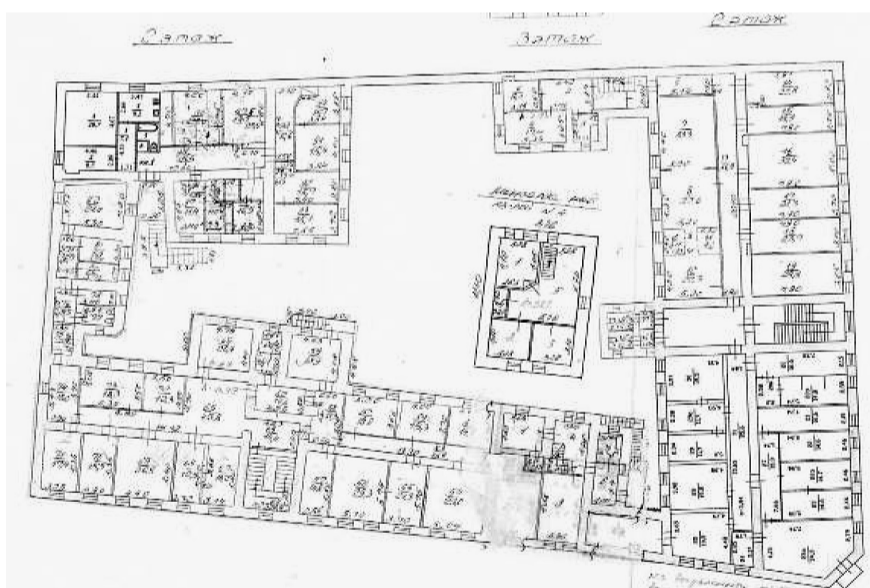


Рис. 5 – План второго этажа



Рис. 6 – План подвального этажа

МАТЕРИАЛЫ ФОТОФИКСАЦИИ

Наименование объекта и датировка: «Жилой дом», 1920 г.
Адрес объекта: Иркутская область, г. Иркутск, ул. Киевская, 2.



Фото 1 - Общий вид с ул. К. Маркса



Фото 2 - Общий вид с ул. К. Маркса



Фото 3 - Общий вид с ул. К. Маркса



Фото 4 - Общий вид с ул. К. Маркса



Фото 5 - Общий вид с ул. К. Маркса



Фото 9 - Вид с ул. К. Маркса с ориентацией на ул. К.Маркса



Фото 10 - Скошенный угол здания



Фото 6 - Общий вид с ул. К. Маркса



Фото 11 - Северо-восточный фасад , ориентированный на ул. Киевская



Фото 7 - Общий вид с ул. К. Маркса



Фото 12 - Вид с ул. Киевская



Фото 8 - Северо-восточный фасад , ориентированный на ул. Киевская



Фото 13 - Вид с ул. Киевская



Фото 14 - Вид с ул. Киевская



Фото 18 - Вид со двора



Фото 15 - Вид с ул. Киевская



Фото 19 - Вид на забор со двора



Фото 16 - Вид с ул. Киевская



Фото 20 - Вид со двора



Фото 17 - Арочный проезд



Фото 21 - Вид со двора



Фото 22 - Вид со двора



Фото 23 - Вид со двора



Фото 24 - Вид со двора



Фото 25 - Вид со двора

СЛУЖБА ПО ОХРАНЕ ОБЪЕКТОВ КУЛЬТУРНОГО НАСЛЕДИЯ ИРКУТСКОЙ ОБЛАСТИ

ПРИКАЗ

30 января 2020 года

№ 1-спр

Иркутск

О внесении изменений в Примерное положение об оплате труда работников областного государственного автономного учреждения «Центр по сохранению историко-культурного наследия Иркутской области», функции и полномочия учредителя которого выполняет служба по охране объектов культурного наследия Иркутской области

В соответствии с Законом Иркутской области от 27 декабря 2016 года № 131-ОЗ «Об оплате труда работников государственных учреждений Иркутской области», Положением о службе по охране объектов культурного наследия Иркутской области, утвержденным постановлением Правительства Иркутской области от 9 марта 2010 года № 31-пп, руководствуясь статьей 21 Устава Иркутской области,

П Р И К А З Ы В А Ю:

1. Внести изменения в Примерное положение об оплате труда работников областного государственного автономного учреждения «Центр по сохранению историко-культурного наследия Иркутской области», функции и полномочия учредителя которого выполняет служба по охране объектов культурного наследия Иркутской области, утвержденное приказом службы по охране объектов культурного наследия Иркутской области от 8 апреля 2019 года № 47-спр, дополнив пункт 26 абзацем следующего содержания:

«Минимальное соотношение размера заработной платы руководителя организации к размеру заработной платы работника, занимающего высшую должность служащего по профессионально-квалификационной группе общетрастовых должностей руководителей, специалистов и служащих, предусмотренную штатным расписанием организации, не превышающему уровня, определенного с учетом подпункта 1 пункта 1 приказа министерства труда и занятости Иркутской области от 30 ноября 2018 года № 66-мпр «Об установлении рекомендуемых минимальных размеров дифференциации заработной платы и рекомендуемых минимальных размеров окладов (должностных окладов), ставок заработной платы работников государственных учреждений Иркутской области», в размере 1,6.».

2. Настоящий приказ подлежит официальному опубликованию в сетевом издании «Официальный интернет-портал правовой информации Иркутской области» (ogirk.ru), а также на «Официальном интернет-портале правовой информации» (www.pravo.gov.ru).

Руководитель службы по охране объектов культурного наследия Иркутской области
В.В. Соколов

МИНИСТЕРСТВО ЛЕСНОГО КОМПЛЕКСА ИРКУТСКОЙ ОБЛАСТИ

ПРИКАЗ

05.02.2020 г.

№ 91-9-мпр

Иркутск

О внесении изменений в порядок осуществления и наделения министерства лесного комплекса Иркутской области бюджетными полномочиями администратора доходов бюджетов бюджетной системы Российской Федерации

В соответствии со статьей 6 Бюджетного кодекса Российской Федерации, руководствуясь статьей 21 Устава Иркутской области, Положением о министерстве лесного комплекса Иркутской области, утвержденным постановлением Правительства Иркутской области от 27 февраля 2018 года № 155-пп,

П Р И К А З Ы В А Ю:

1. Внести в порядок осуществления и наделения министерства лесного комплекса Иркутской области бюджетными полномочиями администратора доходов бюджетов бюджетной системы Российской Федерации, утвержденный приказом министерства лесного комплекса Иркутской области от 21 мая 2018 года № 36-мпр, следующие изменения:

- 1) в подпункте 1 пункта 2 слова «, обладающие правами юридического лица» исключить;
- 2) пункт 4 признать утратившим силу;
- 3) приложение 2 «Перечень территориальных управлений министерства лесного комплекса Иркутской области, осуществляющих отдельные полномочия администраторов доходов областного бюджета» признать утратившим силу.

2. Настоящий приказ подлежит официальному опубликованию в сетевом издании «Официальный интернет-портал правовой информации Иркутской области» (ogirk.ru), а также на «Официальном интернет-портале правовой информации» (www.pravo.gov.ru).

3. Настоящий приказ вступает в силу через десять календарных дней после дня его официального опубликования.

Исполняющий обязанности министра лесного комплекса Иркутской области
Д.В. Петренев

МИНИСТЕРСТВО ЛЕСНОГО КОМПЛЕКСА ИРКУТСКОЙ ОБЛАСТИ

ПРИКАЗ

05.02.2020

№ 91-8-мпр

Иркутск

Об установлении коэффициентов для определения расходов на обеспечение проведения мероприятий по охране, защите, воспроизводству лесов

В соответствии с пунктом 5 статьи 76 Лесного кодекса Российской Федерации, Положением о министерстве лесного комплекса Иркутской области, утвержденным постановлением Правительства Иркутской области от 27 февраля 2018 года № 155-пп:

П Р И К А З Ы В А Ю:

1. Установить коэффициенты для определения расходов на обеспечение проведения мероприятий по охране, защите, воспроизводству лесов на 2020 год, согласно Приложению к настоящему приказу.

2. Применять прилагаемые коэффициенты при расчете платы по договорам купли-продажи лесных насаждений, заключаемым с субъектами малого и среднего предпринимательства в соответствии с частью 4 статьи 29.1 Лесного кодекса Российской Федерации.

3. Настоящий приказ подлежит официальному опубликованию в общественно-политической газете «Областная», на «Официальном интернет-портале правовой информации» (www.pravo.gov.ru), вступает в силу со дня его официального опубликования.

Исполняющий обязанности министра лесного комплекса Иркутской области
Д.В. Петренев

Приложение к приказу министерства лесного комплекса Иркутской области от 05.02.2020 № 91-8-мпр

Коэффициенты для определения расходов на обеспечение проведения мероприятий по охране, защите, воспроизводству лесов

№ п/п	Участковое лесничество/дача (тех. участок)	Квартал/выдел	Площадь, га	Ликвидный запас, м ³	Коэффициент
1	2	3	4	5	6
Жигаловское лесничество					
1	Тутурское/Орленгская	765/31	27,1	8838	7,2
2	Тутурское/Орленгская	752/13,23	23,1	5664	9,40
Усть-Удинское лесничество					
1	Подволоченское/Аносовская	49/28,29,30,33	25	6503	18,96
2	Подволоченское/Аносовская	80/8,12,14	8,1	2110	15,90
3	Подволоченское/Аносовская	80/14,15	32,7	8297	15,49
4	Подволоченское/Аносовская	49/27	1,1	347	18,82
5	Подволоченское/Подволоченская	613/2,3	25,3	5804	11,14
6	Подволоченское/Подволоченская	613/3	40,50	9282	11,22
7	Подволоченское/Подволоченская	579/1	13,7	2472	16,15
8	Подволоченское/Подволоченская	579/11,12,14	16,2	3402	20,43
9	Подволоченское/Подволоченская	579/1,2	22,2	4803	14,84

Исполняющий обязанности министра лесного комплекса Иркутской области
Д.В. Петренев

СЛУЖБА ПО ОХРАНЕ ОБЪЕКТОВ КУЛЬТУРНОГО НАСЛЕДИЯ ИРКУТСКОЙ ОБЛАСТИ

П Р И К А З

3 февраля 2020 г.

г. Иркутск

№ 6-спр

Об утверждении предмета охраны объекта культурного наследия

В соответствии с подпунктом 10 пункта 2 статьи 33 Федерального закона от 25 июня 2002 года № 73-ФЗ «Об объектах культурного наследия (памятниках истории и культуры) народов Российской Федерации», приказом Министерства культуры Российской Федерации от 13 января 2016 года № 28 «Об утверждении Порядка определения предмета охраны объекта культурного наследия, включенного в единый государственный реестр объектов культурного наследия (памятников истории и культуры) народов Российской Федерации в соответствии со статьей 64 Федерального закона от 25 июня 2002

года № 73-ФЗ «Об объектах культурного наследия (памятниках истории и культуры) народов Российской Федерации», руководствуясь подпунктом 1 пункта 6 Положения о службе по охране объектов культурного наследия Иркутской области, утвержденного постановлением Правительства Иркутской области от 9 марта 2010 года № 31-пп,

П Р И К А З Ы В А Ю:

1. Утвердить предмет охраны объекта культурного наследия регионального значения «Усадьба Калашникова», 1880-е гг. (вид объекта культурного наследия - ансамбль), расположенного по адресу: Иркутская область, г. Иркутск, ул. Коммунаров, 15, согласно приложению к настоящему приказу.

2. Настоящий приказ подлежит официальному опубликованию в общественно-политической газете «Областная», сетевом издании «Официальный интернет-портал правовой информации Иркутской области» (ogirk.ru), а также на «Официальном интернет-портале правовой информации» (www.pravo.gov.ru).

3. Настоящий приказ вступает в силу через десять календарных дней после его официального опубликования.

Руководитель службы по охране объектов культурного наследия Иркутской области
В.В. Соколов

Приложение
к приказу службы по охране объектов
культурного наследия Иркутской области
№ 6-спр от 3 февраля 2020 г.

Предмет охраны объекта культурного наследия регионального значения

Наименование объекта: «Усадьба Калашникова».
Адрес объекта: Иркутская область, г. Иркутск, ул. Коммунаров, 15.
Датировка объекта: 1880-е гг.

Градостроительная охрана			
г. Иркутск, Октябрьский р-н, квартал №133, ул. Коммунаров, 15, лит. А (по материалам БТИ)	Местоположение: Усадьба расположена в юго-восточной части квартала № 133. Жилой дом (лит. А) поставлен в первом ряду застройки улицы Коммунаров.	Без изменений.	Приложение №1,
Объектная охрана			
Общий объем здания	Объемно-планировочное построение Одноэтажный жилой дом состоит из основного, почти квадратного в плане, объема под вальмовой крышей, к которому примыкают: со стороны северо-восточного фасада - прируб, со стороны западного угла - дворовой объем. Вход в дом осуществляется со стороны двора.	Утрачены прируб, дворовой объем, примыкающие со стороны северо-восточного фасада и с западного угла основного объема здания. Со стороны северо-западного фасада основного объема здания примыкают поздние пристройки под односкатными крышами.	Приложение №1, Рис.3-5, Приложение №2 – 1,4,8
Общий объем здания	Материал исполнения: стены – бревенчатые, рубленные «в лапу»; оконные рамы – деревянные; декоративные элементы фасадов (обшивка стен, фриз, карниз, оконные наличники и ставни, дверные полотна и т.п.) – деревянные.	Без изменений.	Приложение №2
Общий объем здания	Общие габариты и пропорции здания. Высотные отметки частей и элементов здания. Высотные отметки и форма крыши. Композиционное построение и декоративное оформление фасадов. Местоположение, размеры, форма, пропорции оконных и дверных проемов. Шестиячеистый рисунок оконных переплетов здания.		Приложение №2
Фасады			
Юго-восточный (главный) фасад	Композиция и декоративное оформление: четырёхосный фасад основного объема здания с четырьмя оконными проемами под вальмовой крышей обшит горизонтально уложенной калеванной доской.	Без изменений.	Фото 1-3
	Стены – бревенчатые, рубленные «в лапу». (размеры, профиль сечения, способ соединения).	Без изменений.	
	Обшивка стен – горизонтально уложенной калеванной доской, состыкованная на углах здания «в ус» (размеры, профиль сечения, вынос, способ соединения);	Без изменений.	Фото 1,2
	Оконные проемы – лучковые, высокие. (форма, размеры, пропорции, месторасположение).	Без изменений.	Фото 1,2
	Наличники – рамочные, с фигурными краями высокого гладкого лобана, в завершении, которого расположен лучковый профилированный сандрик с «луковичками» токарной работы на плечиках и с изящным пропиленным узором на его возвышении. Подоконная часть, выделенная профилированной полочкой, представлена с фартуком криволинейных очертаний, боковые свесы наличников оканчиваются декоративными деталями в виде плоской «луковички» (форма, размеры, пропорции, профиль сечения, вынос).	Имеются частичные утраты элементов наличников.	Фото 1,2
	Ставни – распашные, двустворчатые, филенчатые, двухчастные с горизонтально расположенными ромбами по центру. (форма, размеры, пропорции, профиль сечения).	Частичные утраты.	Фото 1,2
	Фриз – широкий, ступенчатый, из горизонтально уложенных досок, подчеркнутый внизу профилированной полочкой в уровне верхней части наличников (размеры, пропорции, сечение).	Без изменений.	Фото 1,3
	Карниз – подшивной, профилированный, большого выноса. (форма, размеры, пропорции, профиль сечения, вынос).	Без изменений.	Фото 1,3
Северо-восточный фасад	Композиция и декоративное оформление: фасад основного объема здания под вальмовой крышей имеет два оконных проема и один дверной, расположенный в правой части.	Дверной проем переделан в оконный, отличный по размерам от двух рядом расположенных оконных проемов.	Приложение №2,рис.2 Фото 4-7
	Стены – бревенчатые, рубленные «в лапу». (размеры, профиль сечения, способ соединения).	Без изменений.	
	Обшивка стен – горизонтально уложенной калеванной доской, состыкованная на углах здания «в ус» (размеры, профиль сечения, вынос, способ соединения).	Имеются частичные утраты.	Фото 4-7
	Оконные проемы – лучковые (форма, размеры, пропорции, месторасположение).	В части дверного проема устроен поздний оконный прямоугольной формы.*	Приложение №1,рис.3 Фото 4-7
	Наличники – рамочные, с фигурными краями высокого гладкого лобана, в завершении, которого расположен лучковый профилированный сандрик с «луковичками» токарной работы на плечиках и с изящным пропиленным узором на его возвышении. Подоконная часть, выделенная профилированной полочкой, представлена с фартуком криволинейных очертаний, боковые свесы наличников оканчиваются декоративными деталями в виде плоской «луковички» (форма, размеры, пропорции, профиль сечения, вынос).	Имеются частичные утраты.	Фото 4-6
	Ставни – распашные, двустворчатые, филенчатые, двухчастные с горизонтально расположенными ромбами по центру. (форма, размеры, пропорции, профиль сечения).	Имеются частичные утраты.	Фото 4-6
	Фриз – широкий, ступенчатый, из горизонтально уложенных досок, подчеркнутый внизу профилированной полочкой в уровне верха наличников (размеры, пропорции, сечение).	Имеются частичные утраты.	Фото 5
	Карниз – подшивной, профилированный, большого выноса. (форма, размеры, пропорции, профиль сечения, вынос).	Имеются частичные утраты.	Фото 5
Северо-западный фасад	Композиция и декоративное оформление: фасад основного объема здания под вальмовой крышей имеет два оконных проема и один дверной.	Левый оконный проем перестроен в дверной, центральный оконный проем зашит. Фасад полностью скрыт новым пристроем.	Приложение №1, рис.3 Фото 8
	Стены – бревенчатые, рубленные «в лапу» (размеры, профиль сечения, способ соединения).	Без изменений.	
	Дверной проем – прямоугольный. (форма, размеры, пропорции, месторасположение).	В части оконного проема сделан поздний дверной в левой части фасада основного объема.	Приложение №1, рис.3 Фото 12
	Оконные проемы (месторасположение).	В части оконного проема сделан поздний дверной в левой части фасада основного объема, центральный оконный проем скрыт.	Приложение №1, рис.3 Фото 12
	Фриз – широкий, ступенчатый, из горизонтально уложенных досок, подчеркнутый внизу профилированной полочкой в уровне верха наличников (размеры, пропорции, сечение).	Видоизменен.	
	Карниз – подшивной, профилированный, большого выноса. (форма, размеры, пропорции, профиль сечения, вынос).	Без изменений.	
	Композиция и декоративное оформление: фасад основного объема здания под вальмовой крышей имеет один оконный проем.	Имеется поздний дверной проем, расположенный справа от первоначального оконного проема.*	Приложение №1, рис.3 Фото 9-11
	Стены – бревенчатые, рубленные «в лапу». (размеры, профиль сечения, способ соединения).	Без изменений.	
Юго-западный фасад	Обшивка стен – горизонтально уложенной калеванной доской, состыкованной на углах здания «в ус» (размеры, профиль сечения, вынос, способ соединения).	Видоизменена.	Фото 9-11
	Оконный проем – лучковой формы. (форма, размеры, пропорции, месторасположение).	Без изменений.	Фото 9-11

Наличник – рамочный, с фигурными краями высокого гладкого лобана, в завершении, которого расположен лучковый профилированный сандрик с «луковичками» токарной работы на плечиках и с изящным профилированным узором на его возвышении. Подоконная часть, выделенная профилированной полочкой, представлена с фартуком криволинейных очертаний, боковые свесы наличников оканчиваются декоративными деталями в виде плоской «луковички» (форма, размеры, пропорции, профиль сечения, вынос).	Видоизменен.	Фото 2,9-11
Ставни – распашные, двустворчатые, филенчатые, двухчастные с горизонтально расположенными ромбами по центру. (форма, размеры, пропорции, профиль сечения).	Утрачены.	Фото 2,9-11
Фриз – широкий, ступенчатый, из горизонтально уложенных досок, подчеркнутый внизу профилированной полочкой в уровне верха наличников (размеры, пропорции, сечение).	Видоизменен.	Фото 9-11
Карниз – подшивной, профилированный, большого выноса. (форма, размеры, пропорции, профиль сечения, вынос).	Без изменений.	Фото 9-11

Примечание: предмет охраны (описание особенностей подлинного облика) объекта культурного наследия составлен с применением архивных документов и может быть уточнен на основании комплексных научных исследований (п.п. 5.6 ГОСТ Р 55528-2013).

Приложения:

1. Материалы БТИ - 3 л.
2. Материалы фотофиксации - 4 л.

Руководитель службы по охране объектов культурного наследия Иркутской области
В.В. Соколов

ПРИЛОЖЕНИЕ № 1

МАТЕРИАЛЫ БТИ

Наименование и датировка объекта: «Усадьба Калашникова», 1880-е гг.
Адрес объекта: Иркутская область, г. Иркутск, ул. Коммунаров, 15.

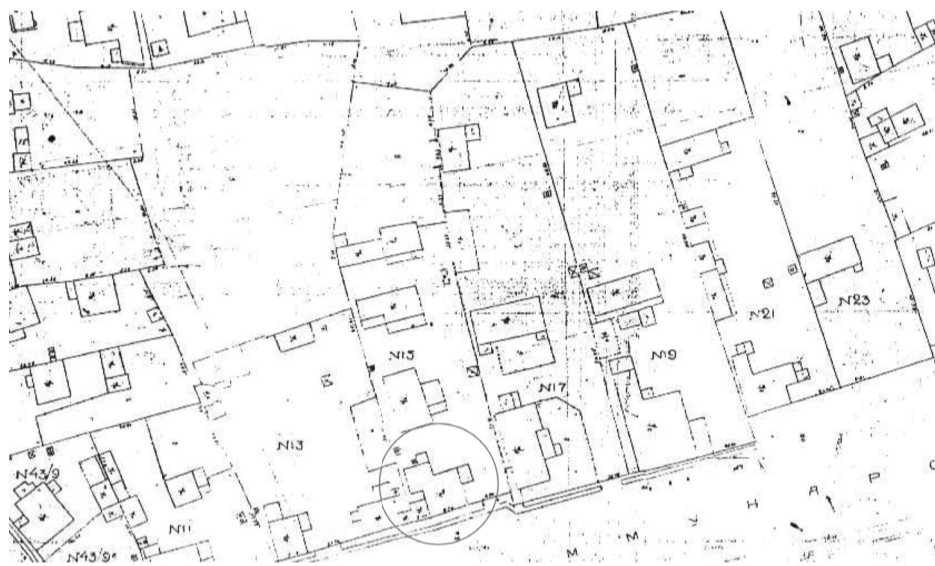


Рис. 1 - Фрагмент реестрового плана г.Иркутска 1929г.
- Местоположение объекта культурного наследия

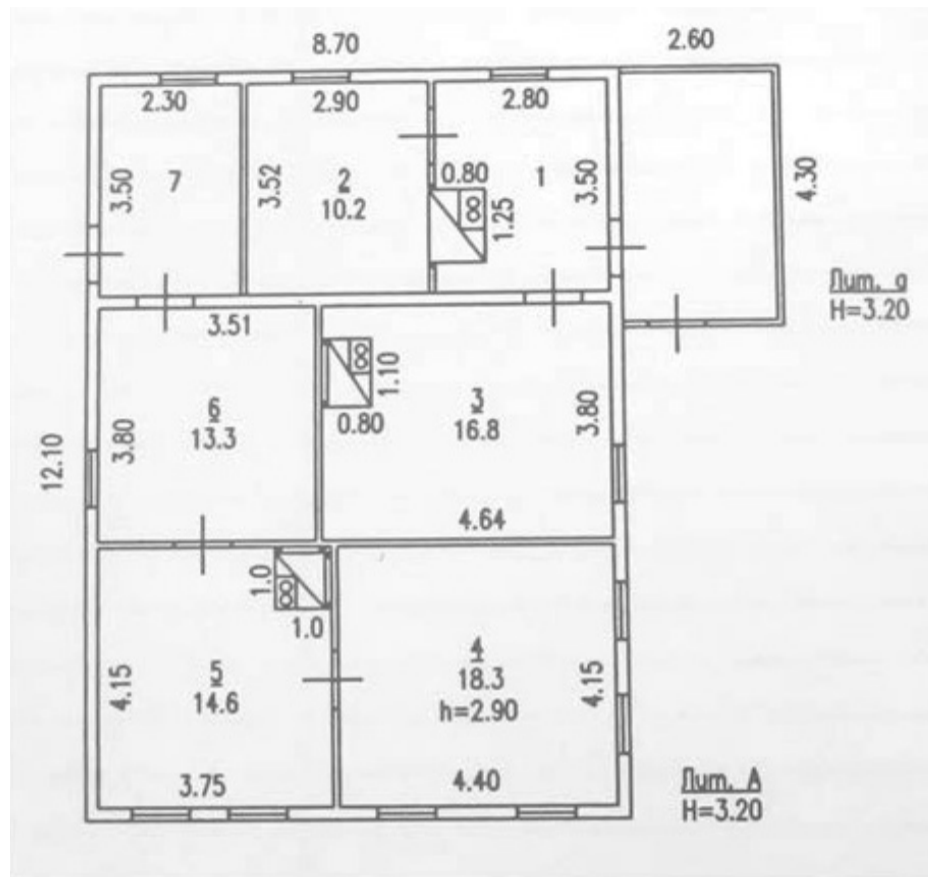


Рис. 5 - поэтажный план, 2013 г.

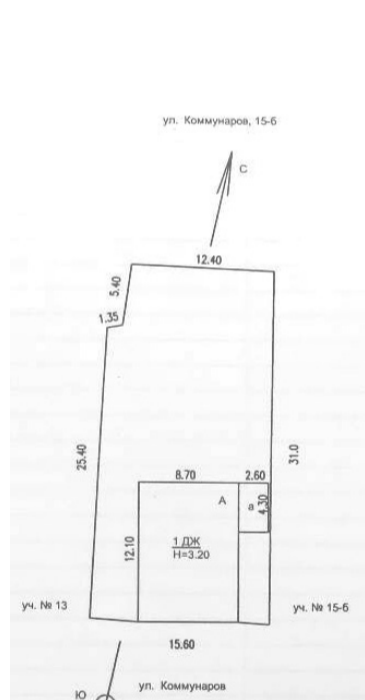


Рис. 2 - Ситуационный план, 2013 г.

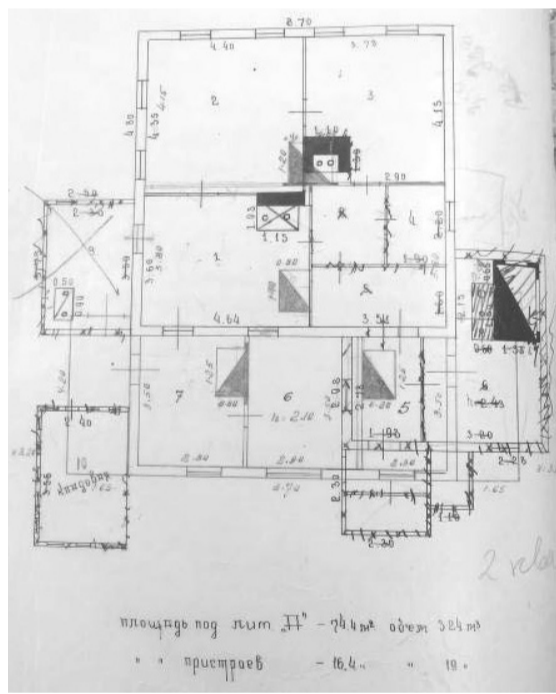


Рис. 3 - Поэтажный план, 1958, 1966, 1980 гг.

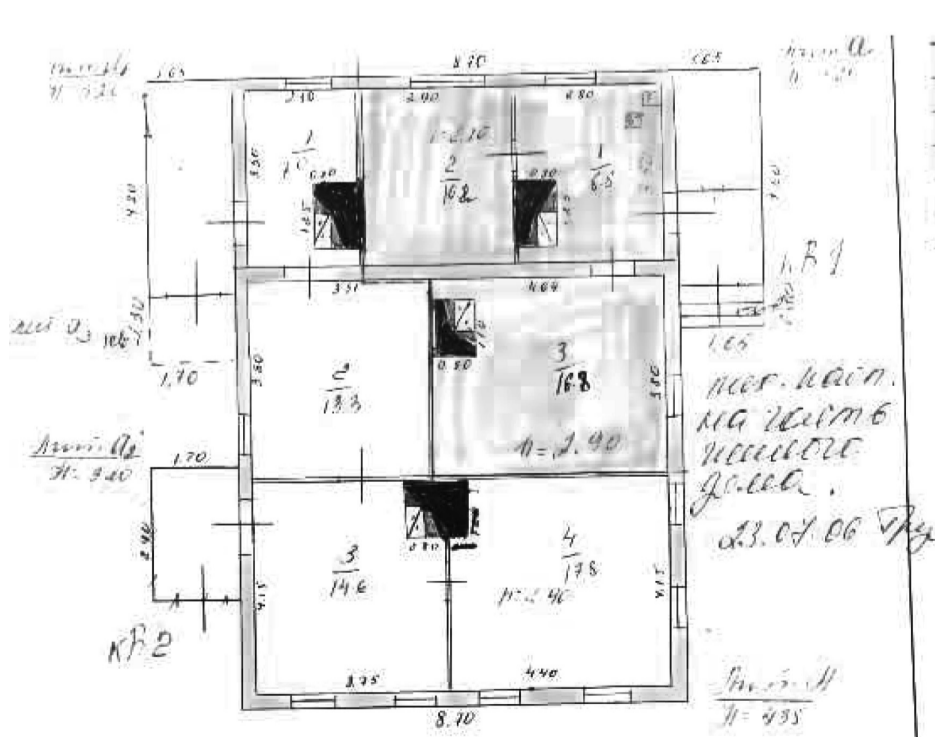


Рис. 4 - Поэтажный план, 1956, 1988, 1995, 2006 гг.

ПРИЛОЖЕНИЕ № 2
МАТЕРИАЛЫ ФОТОФИКСАЦИИ

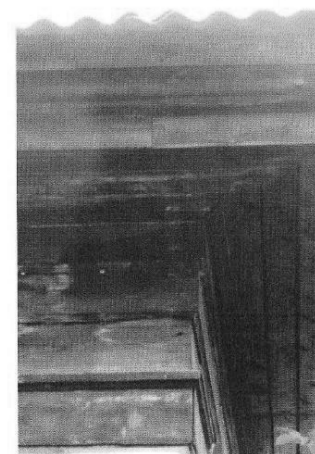
Наименование и датировка объекта: «Усадьба Калашникова», 1880-е гг.
Адрес объекта: Иркутская область, г. Иркутск, ул. Коммунаров, 15.



1. Вид на юго-восточный фасад здания со стороны улицы Коммунаров.



2. Фрагмент юго-восточного фасада. Окно, обшивка.



3. Фрагмент юго-восточного фасада. Фриз, карниз.



4. Вид на северо-восточный фасад здания со стороны въезда в усадьбу с улицы Коммунаров.



8. Вид на северо-западный фасад. Поздние пристрой.



5. Вид на северо-восточный фасад здания со стороны въезда в усадьбу с улицы Коммунаров.



9. Вид на юго-западный фасад со стороны южного угла усадьбы.



10. Вид на юго-западный фасад со стороны южного угла усадьбы.



6. Фрагмент северо-восточного фасада. Окно, обшивка.



7. Фрагмент северо-восточного фасада. Окно, обшивка (поздние).



11. Вид на фрагмент юго-западного фасада здания. Окно.



12. Вид на входной проем со стороны северо-западного фасада в части основного объема здания.

СЛУЖБА ПО ОХРАНЕ ОБЪЕКТОВ КУЛЬТУРНОГО НАСЛЕДИЯ ИРКУТСКОЙ ОБЛАСТИ

ПРИКАЗ

26 января 2015 г.

Иркутск

№ 3-сп

Об установлении границ территории объекта культурного наследия

В соответствии со ст. 9.2 Федерального закона от 25 июня 2002 года № 73-ФЗ «Об объектах культурного наследия (памятниках истории и культуры) народов Российской Федерации», руководствуясь подпунктом 1 пункта 6 Положения о службе по охране объектов культурного наследия Иркутской области, утвержденного постановлением Правительства Иркутской области от 9 марта 2010 года № 31-пп,

ПРИКАЗЫВАЮ:

1. Установить территорию объекта культурного наследия регионального значения «Жилой дом», расположенного по адресу: г. Иркутск, ул. Байкальская, 25, лит. Е, е1, е2, в следующих границах:
 - северо-восточная граница - от поворотной точки А на юго-восток до поворотной точки Б, протяженностью - 45,14 м.;
 - юго-восточная граница - от поворотной точки Б на юго-запад до поворотной точки В, протяженностью - 44,65 м.;
 - юго-западная граница - от поворотной точки В на северо-запад, до поворотной точки Г, общей протяженностью - 45,33 м.;
 - северо-западная граница - от поворотной точки Г на северо-восток до поворотной точки А, общей протяженностью - 45,82 м.;
 согласно приложениям №1, №2, №3.
2. Установить правовой режим использования земельного участка в границах территории объекта культурного наследия регионального значения, согласно приложению №4 к настоящему приказу.
3. В течение 5 дней с даты подписания приказа направить его в Управление Министерства юстиции Российской Федерации по Иркутской области.
4. Настоящий приказ подлежит официальному опубликованию.

Руководитель службы
В.В. Литвиненко

Приложение № 1
к приказу службы по охране объектов культурного наследия Иркутской области № 3-сп от 26 января 2015 г.

Карта границ территории объекта культурного наследия регионального значения



Условные обозначения:

- граница территории объекта культурного наследия.
- объект культурного наследия
- А - обозначение характерных точки границы территории объекта культурного наследия.

Наименование и датировка объекта: «Жилой дом».
Адрес: Иркутская область, г. Иркутск, ул. Байкальская, 25, лит. Е, е1, е2.

**ЗАКОНОДАТЕЛЬНОЕ СОБРАНИЕ
ИРКУТСКОЙ ОБЛАСТИ**

ПОСТАНОВЛЕНИЕ

29.01.2020

№ 26/20-ЗС

Иркутск

О рекомендациях, выработанных на Правительственном часе «О мерах, принимаемых Правительством Иркутской области, по повышению эффективности использования лесных ресурсов, в том числе в рамках осуществления контроля за выполнением обязательств инвесторов, предусмотренных инвестиционными проектами в области освоения лесов»

Заслушав информацию Правительства Иркутской области «О мерах, принимаемых Правительством Иркутской области, по повышению эффективности использования лесных ресурсов, в том числе в рамках осуществления контроля за выполнением обязательств инвесторов, предусмотренных инвестиционными проектами в области освоения лесов», руководствуясь статьей 41 Закона Иркутской области от 8 июня 2009 года № 30-оз «О Законодательном Собрании Иркутской области» и статьей 100 Регламента Законодательного Собрания Иркутской области, Законодательное Собрание Иркутской области

ПОСТАНОВЛЯЕТ:

1. Принять информацию Правительства Иркутской области «О мерах, принимаемых Правительством Иркутской области, по повышению эффективности использования лесных ресурсов, в том числе в рамках осуществления контроля за выполнением обязательств инвесторов, предусмотренных инвестиционными проектами в области освоения лесов» к сведению.

2. Рекомендовать Правительству Иркутской области:

1) взять на контроль реализацию приоритетных инвестиционных проектов в области освоения лесов, в том числе принять меры к исключению фактов ненадлежащего исполнения министерством лесного комплекса Иркутской области функций заинтересованного лица в отношении приоритетных инвестиционных проектов в области освоения лесов, выявленных прокуратурой Иркутской области;

2) в целях получения точной и объективной оценки эксплуатационных запасов лесных насаждений при планировании освоения лесов организовать проведение мероприятий по лесоустройству, а также актуализировать Лесной план Иркутской области, лесохозяйственные регламенты в связи с изменением площади земель лесного фонда;

3) принять меры, направленные на увеличение объемов глубокой переработки древесины на территории Иркутской области на базе строительства новых и расширения существующих предприятий по переработке древесины, обеспечение комплексного использования лесного сырья, включая низкокачественную и малоценную древесину (пеллетные производства, предприятия промышленной и коммунальной биоэнергетики и т.п.), развитие и поддержку внутреннего рынка лесобумажной продукции.

3. Данное постановление подлежит официальному опубликованию в общественно-политической газете «Областная», в сетевом издании «Официальный интернет-портал правовой информации Иркутской области» (www.ogirk.ru).

И.о. председателя Законодательного Собрания Иркутской области
К.Р. Алдаров

СЛУЖБА ПО ОХРАНЕ ОБЪЕКТОВ КУЛЬТУРНОГО НАСЛЕДИЯ ИРКУТСКОЙ ОБЛАСТИ

П Р И К А З

3 февраля 2020 г.

г. Иркутск

№ 9-спр

Об утверждении предмета охраны объекта культурного наследия регионального значения

В соответствии с подпунктом 10 пункта 2 статьи 33 Федерального закона от 25 июня 2002 года № 73-ФЗ «Об объектах культурного наследия (памятников истории и культуры) народов Российской Федерации», приказом Министерства культуры Российской Федерации от 13 января 2016 года № 28 «Об утверждении Порядка определения предмета охраны объекта культурного наследия, включенного в единый государственный реестр объектов культурного наследия (памятников истории и культуры) народов Российской Федерации в соответствии со статьей 64 Федерального закона от 25 июня 2002 года № 73-ФЗ «Об объектах культурного наследия (памятников истории и культуры) народов Российской Федерации», руководствуясь подпунктом 1 пункта 6 Положения о службе по охране объектов культурного наследия Иркутской области, утвержденного постановлением Правительства Иркутской области от 9 марта 2010 года № 31-пп,

П Р И К А З Ы В А Ю:

1. Утвердить предмет охраны объекта культурного наследия регионального значения «Усадьба: два жилых дома», кон. XIX - нач. XX в. (вид объекта культурного наследия - ансамбль), расположенного по адресу: Иркутская область, г. Иркутск, ул. Богдана Хмельницкого, 13, 13б, согласно приложениям №1, №2.

2. Настоящий приказ подлежит официальному опубликованию в общественно-политической газете «Областная», сетевом издании «Официальный интернет-портал правовой информации Иркутской области» (ogirk.ru), а также на «Официальном интернет-портале правовой информации» (www.pravo.gov.ru).

3. Настоящий приказ вступает в силу через десять календарных дней после его официального опубликования.

Руководитель службы по охране объектов культурного наследия Иркутской области
В.В. Соколов

Приложение № 1
к приказу службы по охране объектов культурного наследия Иркутской области
№ 9-спр от 3 февраля 2020 г.

Предмет охраны объекта культурного наследия регионального значения

Наименование объекта: «Усадьба: два жилых дома»
Адрес объекта: Иркутская область, г. Иркутск, ул. Богдана Хмельницкого, 13, 13б.
Датировка объекта: кон. XIX - нач. XX в.

Местоположение	Предмет охраны	Состояние	Примечание, схемы, № фото
Градостроительная охрана			
г. Иркутск, квартал № 80 ул. Хмельницкого 13, лит. А.	Усадьба находится в исторической части города на юго-западной стороне квартала № 80. Квартал расположен в границах улиц: с северо-западной стороны проходит переулок Пионерский (б. Власовский переулок), с юго-восточной стороны улица Дзержинского (б. Арсенальская), с юго-западной стороны улица Богдана Хмельницкого (б. 5-я Солдатская), с северо-восточной стороны находится улица Литвинова (б. 6-я Солдатская). Территория усадьбы прямоугольная, вытянута вглубь квартала. В левой части усадьбы, по красной линии застройки улицы Богдана Хмельницкого поставлен двухэтажный жилой дом лит. А, за ним в глубине усадьбы поставлен лит. Б. В усадьбу организован въезд вдоль юго-восточного фасада дома.	Без изменений.	Приложение №1.1 Рис. 1. Фрагмент проекта зон охраны объектов культурного наследия г. Иркутска.
Архитектурная (объектная) охрана			
Общий объем дома лит. А	Двухэтажное, рубленое из бревен здание, прямоугольное в плане с двумя прирубами - один по северо-западному фасаду, с расположенной в нем внутренней лестницей, поставлен под двухскатной крышей с фронтоном; второй - прямоугольный в плане поставлен с северо-восточного фасада, также с внутренней лестницей, поставлен под двухскатной крышей. Вход в прируб защищен двухскатных: козырьком с фронтоном. Парадный вход под односкатным козырьком организован с главного фасада: второй вход в северо-восточном крыле дома. Со стороны юго-восточного фасада примыкает поздний пониженный пристрой - тамбур под плоской крышей. На северо-восточном фасаде устроена наружная деревянная лестница. Объем разделен внутренними капитальными стенами и перегородками на отдельные помещения. Окна высокие прямоугольные.	Без изменений.	Приложение №1.1 Рис. 2. Схема земельного участка. Рис. 3. Пэтажные планы
	Крыши Вальмовой конструкции. Над входными прирубами крыши - двускатные (форма, габариты и высота). Материал исполнения Декоративные элементы оформления фасадов здания (оконные наличники, оконные рамы, ставни, угловые лопатки, фриз, карниз) - деревянные. Оконные и дверные проемы Оконные и дверные проемы в здании крупные, прямоугольной формы - форма, габариты, местоположение проемов на лицевых фасадах здания по ул. Богдана Хмельницкого. Предметом охраны здания является: - общее объемно-планировочное построение здания в габаритах капитальных конструкций; - высотные отметки частей и элементов здания; - композиционное построение фасадов; - декоративное оформление фасадов; - форма и размеры оконных и дверных проемов; - материал декоративных элементов фасадов.	Без изменений. Выполнен поздний пристрой тамбура к Ю-В фасаду.	
Фасады			
Фасады по ул. Богдана Хмельницкого	Общее композиционное решение фасадов: система вертикальных и горизонтальных членений фасадов, включающая в себя угловые неширокие филенчатые лопатки, оконные и дверной проемы, широкую фризовую часть и подшивной профилированный карниз; - габариты крупных прямоугольных оконных проемов и узких простенков между ними. Декоративные элементы оформления фасадов Сруб дома открыт; цоколь обшит доской с вертикальными накладками и профилированной полочкой по верху. Угловые рубки и перерубы защищены плоскими гнущающимися лопатками дополненными профилированными рамками; Фриз высокий гладкий с вертикальными накладками и высоким двухслойным подзором; Карниз подшивной, дополнен подзором и профилированным поясом по всему периметру. Односкатный козырек парадного входа на массивных точеных кронштейнах. Первоначальный декор представлен на окнах главного фасада. Оформление оконных проемов Высокие окна оформлены рамочными наличниками с сандриком в виде фронтона на плечиках; лобань оформлен профилированными рамками и точеной розеткой; наконечники наличников оформлены оригинальными элементами, выполненными в технике прорезной резьбы с растительным орнаментом; фартук нижней обвязки декорирован резной накладкой. Декор окон двух этажей главного фасада завершен трехчастными филенчатыми ставнями. Расстекловка переплетов многочастная. Материал исполнения - дерево.	Без изменений.	Приложение №2 Фото 1
		Частично утрачены На дворовых фасадах утрачен первоначальный декор окон; частично заменены оконные переплеты, дверные полотна; имеются утраты декора на главном фасаде: резьбовые фрагменты карниза, наличников. (необходимо воссоздание) Частично утрачены (необходимо воссоздание)	Фото 1, 3, 5, 6 Фото 1, 3, 4, 7, 8

Примечание: Первоначальные интерьеры не сохранились.

Приложения:

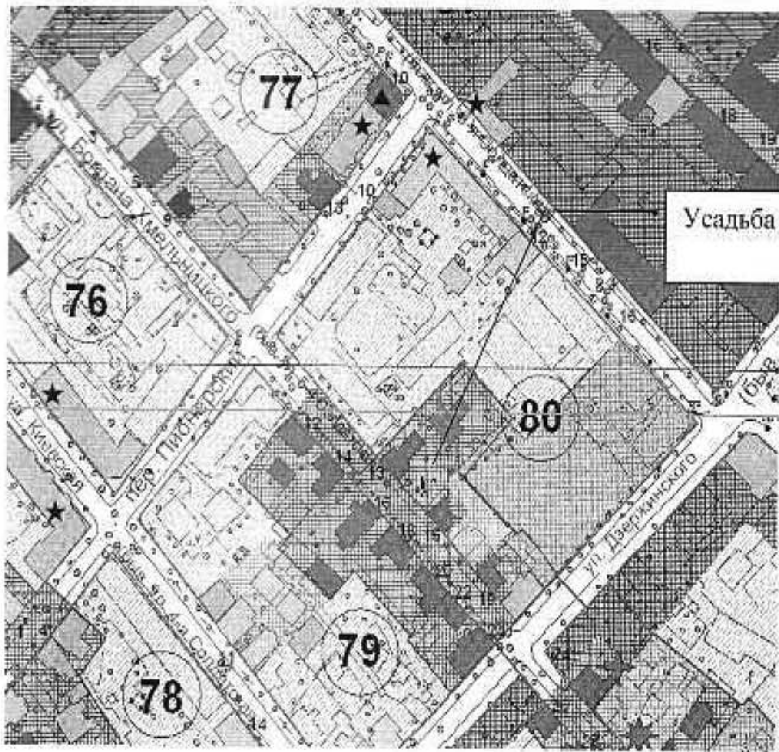
1. Материалы БТИ - 2 л.

2. Материалы фотофиксации - 4 л.

Руководитель службы по охране объектов культурного наследия Иркутской области
В.В. Соколов

ПРИЛОЖЕНИЕ № 1.1

Наименование объекта: «Усадьба: два жилых дома»
Адрес объекта: Иркутская область, г. Иркутск, ул. Богдана Хмельницкого, 13, 136.
Датировка объекта: кон. XIX - нач. XX в.



Генплан 1979-1981г

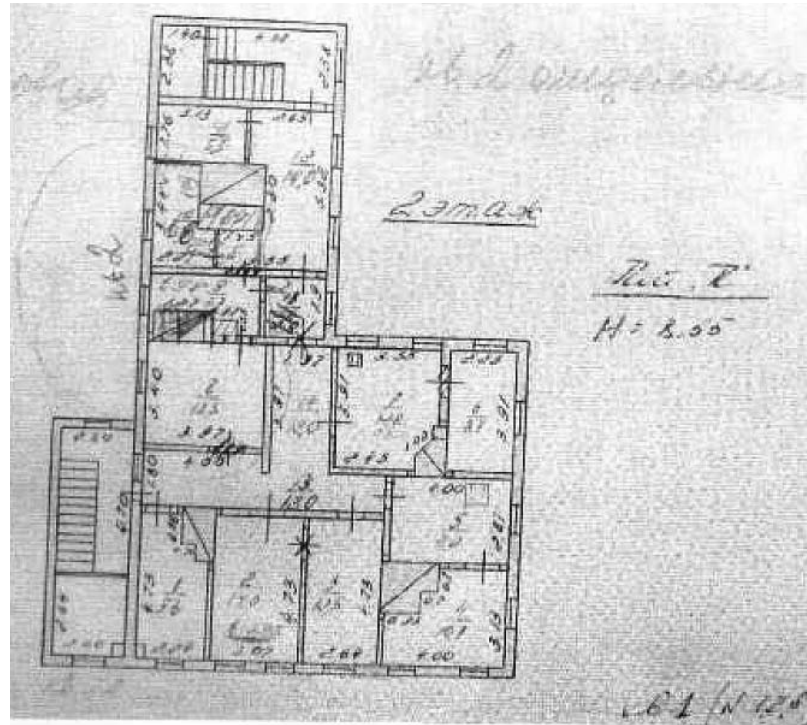


Рис. 3 – поэтажные планы здания

ПРИЛОЖЕНИЕ № 1.2

МАТЕРИАЛЫ ФОТОФИКСАЦИИ

Наименование объекта: «Усадьба: два жилых дома»
Адрес объекта: Иркутская область, г. Иркутск, ул. Богдана Хмельницкого, 13, 136.
Датировка объекта: кон. XIX - нач. XX в.

Фото 1



Фото 2



Фото 3



Фото 4

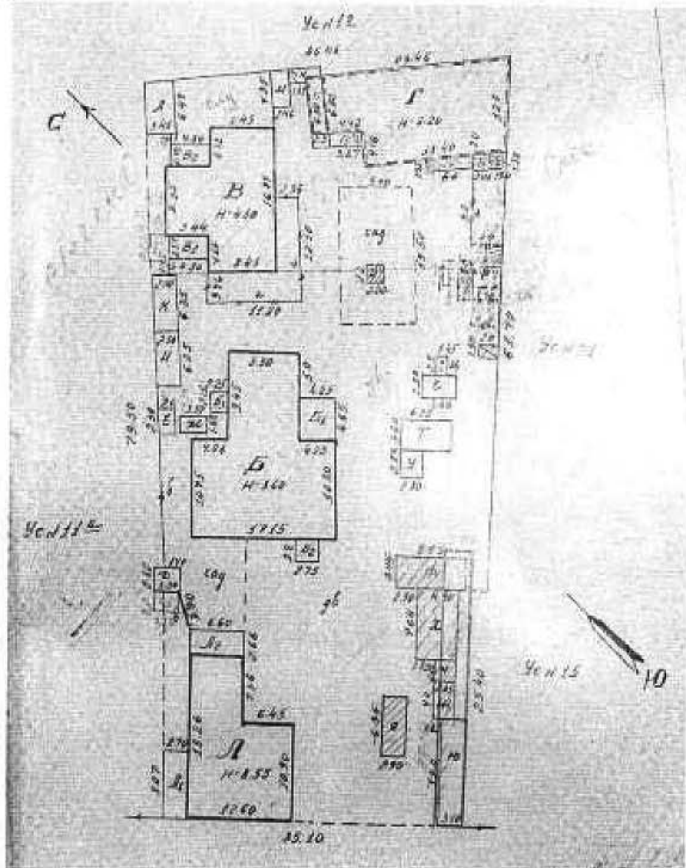


Рис.1 Фрагмент проекта зон охраны объектов культурного наследия г. Иркутска. Рис.2 - Схема земельного участка

План 1983- 93гг

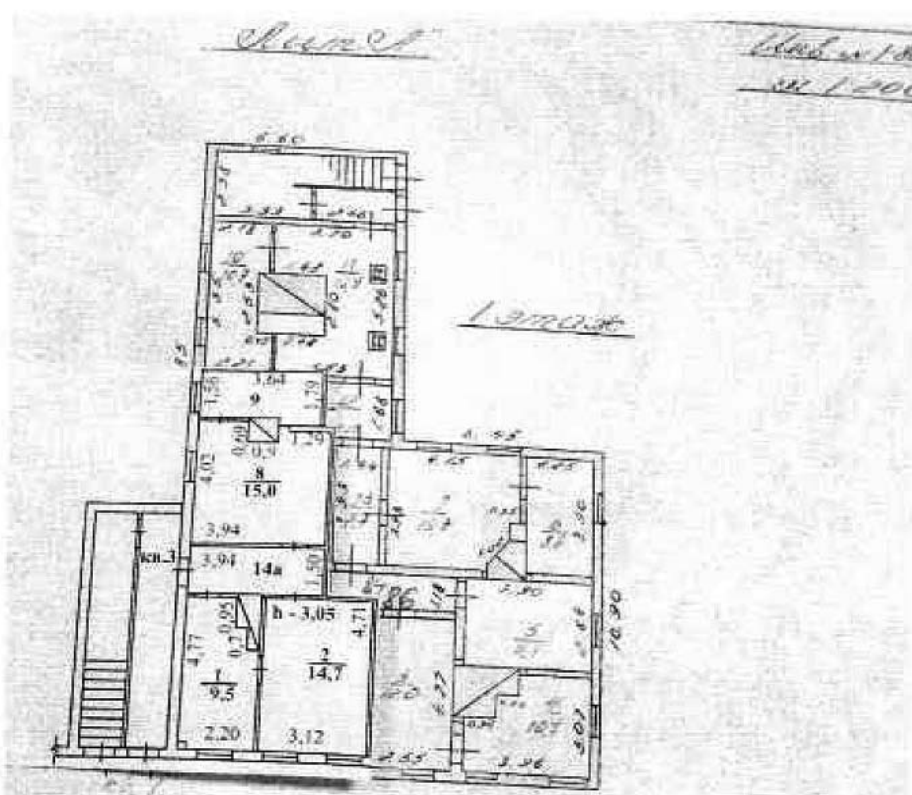




Фото 5



Фото 7



Фото 6



Фото 8



Приложение № 2
к приказу службы по охране объектов
культурного наследия Иркутской области
№ 9-спр от 3 февраля 2020 г.

Предмет охраны объекта культурного наследия регионального значения

Наименование объекта: «Усадьба: два жилых дома»
Адрес объекта: Иркутская область, г. Иркутск, ул. Богдана Хмельницкого, 13, 136.
Датировка объекта: кон. XIX - нач. XX в.

Местоположение	Предмет охраны	Состояние	Примечание, схемы, № фото
Градостроительная охрана			
г. Иркутск, квартал № 80 ул. Богдана Хмельницкого 13, лит. Б.	Усадьба находится в исторической части города по нечетной стороне ул. Богдана Хмельницкого на юго-западной стороне квартала № 80. Квартал расположен в границах улиц: с северо-западной стороны проходит переулок Пионерский (б. Власовский переулок), с юго-восточной стороны улица Дзержинского (б. Арсенальская), с юго-западной стороны улица Богдана Хмельницкого (б. 5-я Солдатская), с северо-восточной стороны находится улица Литвинова (б. 6-я Солдатская). Территория усадьбы прямоугольная, вытянута вглубь квартала. В левой части усадьбы, по красной линии застройки улицы Б.Хмельницкого поставлен двухэтажный жилой дом лит. А, за ним в глубине усадьбы поставлен лит. Б. В усадьбу организован въезд вдоль юго-восточного фасада дома.	Без изменений.	Приложение №2.1 Рис. 1. Фрагмент проекта зон охраны объектов культурного наследия г. Иркутска.
Архитектурная (объектная) охрана			
Общий объем дома лит. Б	Одноэтажное Т-образное в плане здание, состоит из двух прямоугольных объемов, входы в отдельные квартиры организованы со стороны главного юго-западного фасада, дворовых юго-восточного и северо-западного фасадов. Внутреннее пространство разделено капитальными стенами и перегородками на отдельные помещения. Окна прямоугольные. Крыши – форма, габариты и высота Крыша вальмовой конструкции, двускатная. Над входными прирубами крыши – односкатные.	Восстанавливался после пожара в северо-восточной части сруба.	Приложение №2.1 Рис. 2. Схема земельного участка. Материалы БТИ.
	Материал исполнения Декоративные элементы оформления фасадов здания (оконные наличники, оконные рамы, ставни, угловые лопатки, фриз, карниз) – деревянные.	Без изменений.	Приложение №2.2 Фото 1
	Оконные и дверные проемы Оконные и дверные проемы в здании крупные, прямоугольной формы – форма, габариты, местоположение проемов на лицевых фасадах здания по ул. Богдана Хмельницкого.	Без изменений.	Фото 1, 8
	Предметом охраны здания является: - общее объемно-планировочное построение здания в габаритах капитальных конструкций; - высотные отметки частей и элементов здания; - композиционное построение фасадов; - декоративное оформление фасадов; - форма и размеры оконных и дверных проемов; - материал декоративных элементов фасадов	Без изменений.	Фото 1, 4, 5, 6

Фасады			
Фасады по ул. Богдана Хмельницкого	Общее композиционное решение фасадов: система вертикальных и горизонтальных членений фасадов, включающая в себя угловые неширокие филленчатые лопатки, оконные и дверной проемы, широкую фризную часть и подшивной профилированный карниз; - габариты крупных прямоугольных оконных проемов и узких простенков между ними;	Без изменений.	Приложение №2.2 Фото 1, 3, 5, 6
	Декоративные элементы оформления фасадов: Сруб дома открыт; цоколь выступающий, обшит поздней доской. Угловые рубки и перерубы защиты каннелированными огибающими лопатками дополненными профилированными рамками; Фриз двухполосный высокий гладкий; Карниз подшивной, профилированным поясом по всему периметру.	Частично утрачены (необходимо воссоздание)	Фото 1, 3, 4, 7
	Оформление оконных проемов Высокие окна оформлены рамочными наличниками с плоским сандриком эмитированным фигурными накладками и точеной розеткой, наверху выполнено в виде карнизной полочки с пологим фронтоном - гребнем, наконечники. Декор окон завершен трехчастными филленчатыми ставнями Расстекловка переплетов многочастная. Материал исполнения – дерево.	Частично утрачены (необходимо воссоздание) Наличники частично скрыты в утеплении цоколя.	Фото 1, 2, 6, 8

Примечание: Первоначальные интерьеры не сохранились.

Приложения:

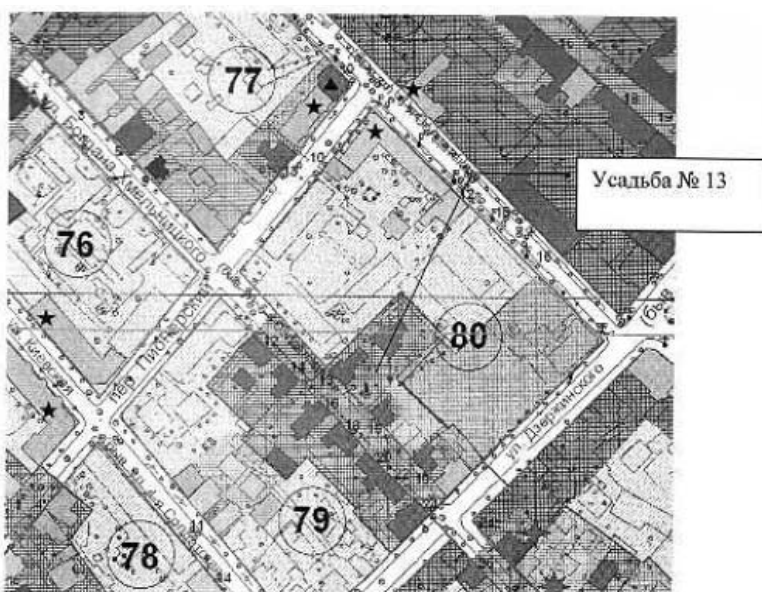
1. Материалы БТИ - 1 л.
2. Материалы фотофиксации - 4 л.

Руководитель службы по охране объектов культурного наследия Иркутской области
В.В. Соколов

ПРИЛОЖЕНИЕ № 2.1

МАТЕРИАЛЫ БТИ

Наименование и датировка объекта: «Усадьба: два жилых дома», кон. XIX - нач. XX в.
Адрес объекта: Иркутская область, г. Иркутск, ул. Богдана Хмельницкого, 13, 13б.



Генплан 1979-1981г

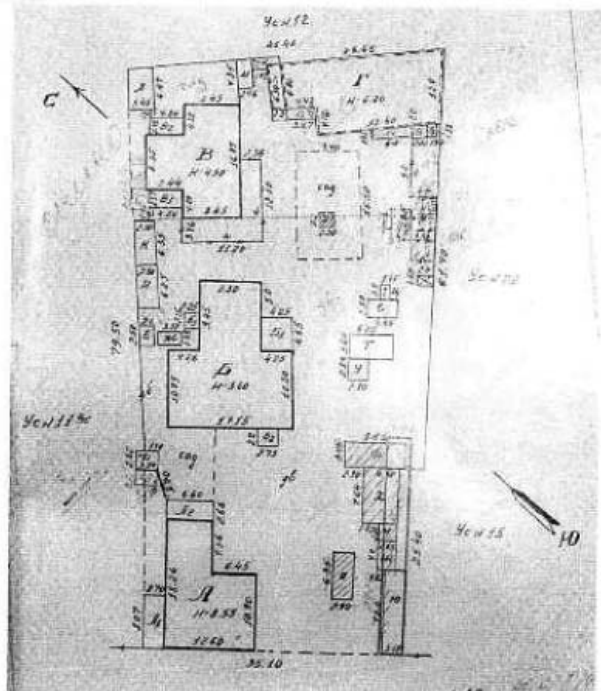


Рис. 1 Фрагмент проекта зон охраны объектов культурного наследия г. Иркутска.
Рис.2. Схема земельного участка



Фото 3



Фото 4

МАТЕРИАЛЫ ФОТОФИКСАЦИИ

Наименование и датировка объекта: «Усадьба: два жилых дома», кон. XIX - нач. XX в.
Адрес объекта: Иркутская область, г. Иркутск, ул. Богдана Хмельницкого, 13, 13б.

Фото 1



Фото 2



ПРИЛОЖЕНИЕ № 2.2

Фото 5



Фото 7



Фото 6



Фото 8



СЛУЖБА ПО ОХРАНЕ ОБЪЕКТОВ КУЛЬТУРНОГО НАСЛЕДИЯ ИРКУТСКОЙ ОБЛАСТИ

П Р И К А З

3 февраля 2020 г.

г. Иркутск

№ 8-спр

Об утверждении предмета охраны объекта культурного наследия

В соответствии с подпунктом 10 пункта 2 статьи 33 Федерального закона от 25 июня 2002 года № 73-ФЗ «Об объектах культурного наследия (памятниках истории и культуры) народов Российской Федерации», приказом Министерства культуры Российской Федерации от 13 января 2016 года № 28 «Об утверждении Порядка определения предмета охраны объекта культурного наследия, включенного в единый государственный реестр объектов культурного наследия (памятников истории и культуры) народов Российской Федерации в соответствии со статьей 64 Федерального закона от 25 июня 2002 года № 73-ФЗ «Об объектах культурного наследия (памятниках истории и культуры) народов Российской Федерации», руководствуясь подпунктом 1 пункта 6 Положения о службе по охране объектов культурного наследия Иркутской области, утвержденного постановлением Правительства Иркутской области от 9 марта 2010 года № 31-пп,

П Р И К А З Ы В А Ю:

1. Утвердить предмет охраны объекта культурного наследия регионального значения «Особняк Беляева», II пол. XIX в. (вид объекта культурного наследия - ансамбль), расположенного по адресу: Иркутская область, г. Иркутск, ул. Кожова, 40, согласно приложению к настоящему приказу.
2. Настоящий приказ подлежит официальному опубликованию в общественно-политической газете «Областная», сетевом издании «Официальный интернет-портал правовой информации Иркутской области» (ogirk.ru), а также на «Официальном интернет-портале правовой информации» (www.pravo.gov.ru).
3. Настоящий приказ вступает в силу через десять календарных дней после его официального опубликования.

Руководитель службы по охране объектов культурного наследия Иркутской области
В.В. Соколов

Приложение
к приказу службы по охране объектов
культурного наследия Иркутской области
№ 8-спр от 3 февраля 2020 г.

Предмет охраны объекта культурного наследия регионального значения

Наименование объекта: «Особняк Беляева», II пол. XIX в.».
Адрес объекта: Иркутская область, г. Иркутск, ул. Кожова, 40.
Датировка объекта: 2-я пол. XIX в.

Местоположение	Предмет охраны	Состояние	Примечание, схемы, № фото
Градостроительная охрана			
Кожова ул., 40, лит.А, А1, а, а2, а4 (по тех. паспорту БТИ от 13.04.2006 г.)	Усадьба по улице Кожова, 40 расположена в историческом центре города, среди деревянной застройки, вдоль северо-западной границы квартала № 154. В настоящее время усадьба фиксирует угол застройки улицы Кожова и улицы Седова, а занимаемая территория имеет вытянутое вглубь квартала, близкое к прямоугольному очертание. Здание поставлено в северном углу участка и занимает рядовое положение по красной линии улицы Кожова, главным фасадом ориентировано на улицу Седова.	В настоящее время рассматриваемая историческая городская среда квартала №154 на всей территории квартала и в ближайшем окружении от исследуемого объекта культурного наследия имеет хорошую сохранность.	Приложение №1, Рис.1 - генплан планы БТИ
Объектная охрана			
	Общее объемно-планировочное построение: В габаритах капитальных конструкций деревянного, переменной этажности, вытянутого вглубь двора здания. Уличная часть дома (лит.А) – одноэтажная с полуподвалом, дворовая часть дома (лит.А, а4) имеет два этажа из-за понижения рельефа. С юго-западной стороны к основному объему примыкает двухъярусный прируб с сеней (лит. а, а4) с навесом над крыльцом и с верандой в верхнем ярусе. Под домом располагается полуподвальное помещение, используемое под жилье, вход в него осуществляется со двора. Основной объем перекрыт вальмовой крышей, прируб – двускатной с фронтоном. Здание примечательно объемно планировочным решением, нетрадиционным для Иркутска развитием дома вглубь усадьбы. Отличается высоким уровнем плотницкого мастерства.	В настоящее время здание используется под первоначальное назначение - жилье.	
	1. Первоначальное объемно-композиционное построение здания с обшивкой с уличных фасадов. 2. Декоративно-художественное оформление фасадов. 3. Материал исполнения, включая деревянные оконные рамы 4. Высотные отметки частей и элементов здания. 5. Форма, размеры, местоположение оконных и дверных проемов. 6. Форма, габариты, высотные отметки вальмовой крыши.	В 2003 г. был устроен мансардный этаж над уличной частью дома, с реконструкцией крыши. Верхняя (фризовая) часть основного объема здания и прируба приподнята, тимпан фронтона и навес обшиты досками (утрачены профилированные карнизы с подзорами). Утрачено ограждение навеса с фигурными опорными столбиками и пропиленные балюсины перил.	Приложение №1, Рис.2 - поэтажные планы БТИ

Фасады

Северо-западный фасад основного объема лит.А (ориентированный на ул. Кожова)	<p>Общее декоративно-композиционное решение: 4х-осный симметричный фасад с богато украшенный пропиленным декором.</p> <p>Декоративные элементы членения фасада: - цокольный пояс (вынос, форма, размеры); - обшивка стен горизонтально уложенной калеванной доской (вынос, форма, размеры); - подоконный пояс в уровне первого этажа простого профиля (вынос, форма, размеры, элементы членения); - филенчатые лопатки с раскреповкой углам, закрывающий выпуски бревен (вынос, форма, размеры); - фриз высокий из вертикально набранных досок с нащельниками, с раскреповкой в углах переруба (форма, размеры, элементы членения); - пропиленный подзор по нижнему краю фриза (вынос, форма, размеры, элементы членения); - карниз профилированный подшивной значительного выноса с пропиленным подзором по нижнему краю завершающего профиля (вынос, форма, размеры).</p> <p>Декоративное оформление оконных проемов: - рамочное обрамление лучковых оконных проемов, с прямоугольными свесами, декорированные прямоугольными филенками с токарной розеткой по центру, завершены тремя кисточками (профиль сечения, форма, размеры); - лобань высокий щипцового завершения, декорирован филенками с токарной розеткой по центру, по краям – ступенчатыми филенчатыми накладками (форма, размеры и элементы членения); - рисунок переплета шестичастное деление оконного полотна (форма, размеры и элементы членения); - сандрики щипцовые на плечиках профилированные в виде фронтончика с боковыми выпусками, и пропильными гребешками по верху (вынос, форма, размеры и элементы членения); - фартук прямолинейный с полукруглой, усеченной на пополам токарной розеткой (вынос, форма, размеры); - ставни двухстворчатые филенчатые трехчастные филенке (форма, размеры и элементы членения).</p>	Декоративные элементы главного фасада после ремонта частично заменены. Обшивка стен главного фасада калеванной доской заменена на гладкую доску. Утрачены профилированные карнизы с подзорами. Цветовое решение фасада решено с учетом первоначального оформления.	Приложение №2, Фото.№ 1, 3, 5
Юго-западный фасад основного объема лит.А	<p>Общее декоративно-композиционное решение: 5ти-осный несимметричный фасад с входным равновысоким прирубом со светелкой.</p> <p>Декоративные элементы членения фасада: - бревенчатые стены без обшивки углы здания рублены в лапу. - фриз высокий из вертикально набранных досок с нащельниками, с раскреповкой в углах переруба и с рядом сухариков по нижнему краю профиля (форма, размеры, элементы членения); - пропиленный подзор по нижнему краю фриза (вынос, форма, размеры, элементы членения); - карниз, профилированный подшивной значительного выноса с пропиленным подзором по нижнему краю завершающего профиля (вынос, форма, размеры).</p> <p>Декоративное оформление оконных проемов (с прямиками) в уровне подвального этажа: - рамочное обрамление лучковых оконных проемов (профиль сечения, форма, размеры); - лобань высокая гладкая (форма, размеры и элементы членения); - рисунок переплета шестичастное деление оконного полотна (форма, размеры и элементы членения); - сандрики лучковые на плечиках простого профиля (вынос, форма, размеры и элементы членения).</p> <p>Декоративное оформление оконных проемов в уровне первого этажа: - рамочное обрамление лучковых оконных проемов (профиль сечения, форма, размеры); - лобань высокая гладкая (форма, размеры и элементы членения); - рисунок переплета шестичастное деление оконного полотна (форма, размеры и элементы членения); - сандрики лучковые на плечиках простого профиля (вынос, форма, размеры и элементы членения); - фартук с треугольным свесом, имитирующий перевернутое щипцовое завершение (вынос, форма, размеры).</p>	Стены основного объема обшиты поздней горизонтально уложенной гладкой доской, по аналогу главного фасада. Фризозая часть основного объема здания и прируба приподнята с обустройством поздних пластиковых оконных проемов. Утрачены профилированные карнизы с подзорами.	Приложение №2, Фото.№ 1, 2, 4, 6, 7
Юго-восточный фасад основного объема лит.А	<p>Декоративные элементы членения фасада: - бревенчатые стены без обшивки углы здания рублены в лапу. - фриз - высокий трехслойный, из горизонтально набранных калеванных досок (форма, размеры, элементы членения); - профилированный пояс по нижнему краю фриза (вынос, форма, размеры, элементы членения); - карниз - профилированный подшивной значительного выноса с пропиленным подзором по нижнему краю завершающего профиля (вынос, форма, размеры).</p> <p>Декоративное оформление оконного проема с прямиком в уровне подвального этажа: - рамочное обрамление лучковых оконных проемов (профиль сечения, форма, размеры); - лобань высокая гладкая (форма, размеры и элементы членения); - рисунок переплета шестичастное деление оконного полотна (форма, размеры и элементы членения); - сандрики лучковые на плечиках простого профиля (вынос, форма, размеры и элементы членения).</p> <p>Декоративное оформление оконного проема в уровне первого этажа: - рамочное обрамление лучковых оконных проемов (профиль сечения, форма, размеры); - лобань высокая гладкая (форма, размеры и элементы членения); - рисунок переплета шестичастное деление оконного полотна (форма, размеры и элементы членения); - сандрики лучковые на плечиках простого профиля (вынос, форма, размеры и элементы членения); - фартук с треугольным свесом, имитирующий перевернутое щипцовое завершение (вынос, форма, размеры).</p>	Фризозая часть основного объема здания приподнята, по левую сторону прируба устроены поздние пластиковые оконные проемы. Утрачены профилированные карнизы с подзорами.	Приложение №2, Фото.№ 8
Северо-восточный фасад основного объема лит.А	<p>Декоративные элементы членения фасада: - бревенчатые стены без обшивки углы здания рублены в лапу. - фриз высокий из вертикально набранных досок с нащельниками, с раскреповкой в углах переруба и с рядом сухариков по нижнему краю профиля (форма, размеры, элементы членения); - пропиленный подзор по нижнему краю фриза (вынос, форма, размеры, элементы членения); - карниз, профилированный подшивной значительного выноса с пропиленным подзором по нижнему краю завершающего профиля (вынос, форма, размеры).</p>	Фризозая часть основного объема здания приподнята и устроены поздние пластиковые оконные проемы. Утрачены профилированные карнизы с подзорами.	
Равновысокий прируб лит.а, с юго-западного фасада основного объема здания (ориентированный на ул. Седова)	<p>Общее декоративно-композиционное решение: прируба под двускатной крышей со светелкой в уровне второго этажа.</p> <p>Декоративные элементы членения фасада: - бревенчатые стены без обшивки углы здания рублены в лапу. - подоконный пояс в уровне светелки простого профиля (вынос, форма, размеры, элементы членения); - карниз профилированный подшивной значительного выноса с пропиленным подзором и рядом сухариков по нижнему краю завершающего профиля (вынос, форма, размеры); - тимпан фронтона прируба лит. а высокий из гладких досок уложенных в «елочку» с нащельниками, завершен тонким профилем с рядом сухариков и пропиленным подзором по нижнему краю (вынос, форма, размеры, элементы членения).</p> <p>Декоративное оформление оконных проемов в уровне второго этажа: арочные окна высокие с 6-ячейстой квадратной расстекловкой рам и с лучковой веерной фрамугой (профиль сечения, форма, размеры);</p>	Стены основного объема обшиты поздней горизонтально уложенной гладкой доской, по аналогу главного фасада. Верхняя часть прируба надстроена до уровня основного объема, фронтон прируба в новоделе. Утрачены профилированные карнизы с подзорами и профиль фронтона с подзором. Тимпан защит гладкой доской, аналогично первоначальному - в «елочку».	
Входное крыльцо лит. а2, с юго-западного фасада прируба	<p>Общее декоративно-композиционное решение: входного крыльца под односкатной крышей на выкружках из выпусков бревен прируба (вынос, форма, размеры, элементы членения); - лестница в три ступени (месторасположение, вынос, форма, размеры, элементы членения); - ограждение резное с перилами из прямоугольной доски (месторасположение, форма, размеры, элементы членения); - фигурные деревянные столбики поставленные на боковое ограждение деревянных ступеней лестницы (месторасположение, вынос, форма, размеры, элементы членения); - фриз узкий набран из гладкой доски (форма, размеры, элементы членения); - карниз, профилированный незначительного выноса с пропиленным подзором и рядом сухариков по нижнему краю завершающего профиля (вынос, форма, размеры); - двери в прируб двухстворчатые, плотнички (месторасположение, форма, размеры).</p>	Крыльцо обшито поздней гладкой доской с обустройством поздней веранды, установлены поздние пластиковые окна.	

Приложения:

1. Материалы БТИ - 2 л.
2. Материалы фотофиксации - 8 л.

Руководитель службы по охране объектов культурного наследия Иркутской области
В.В. Соколов

Приложение №1

МАТЕРИАЛЫ БТИ

Наименование и датировка объекта: «Обособляк Беляева», II пол. XIX в..
Адрес: Иркутская область, г. Иркутск, ул. Кожова, 40.

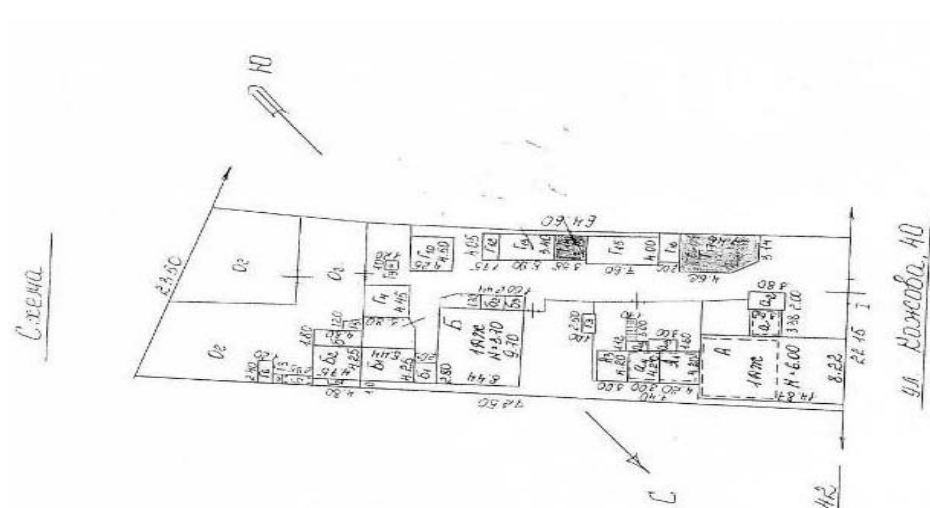


Рис. 1 – Генеральный план

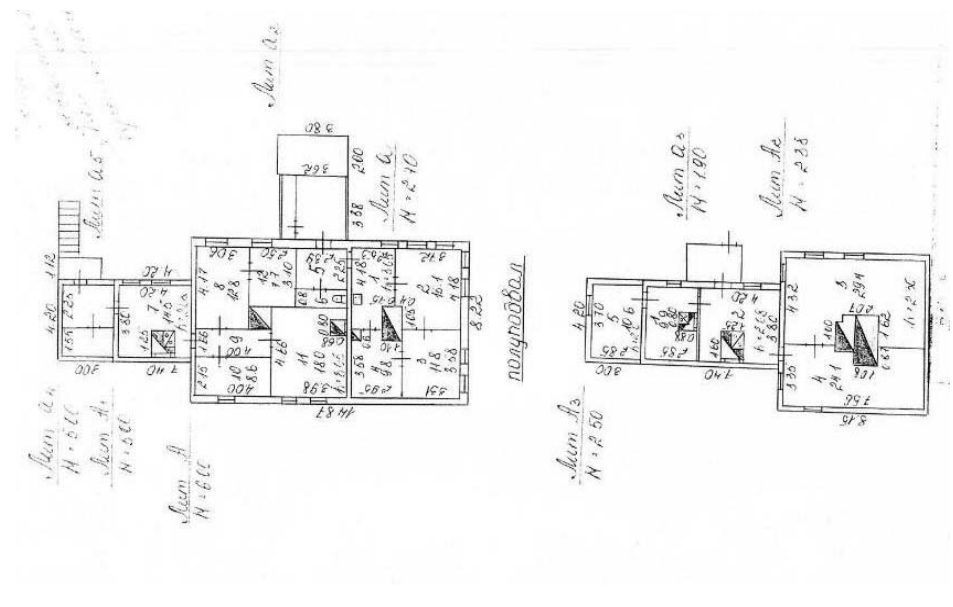


Рис. 2 – Планы этажей объекта культурного наследия лит. А

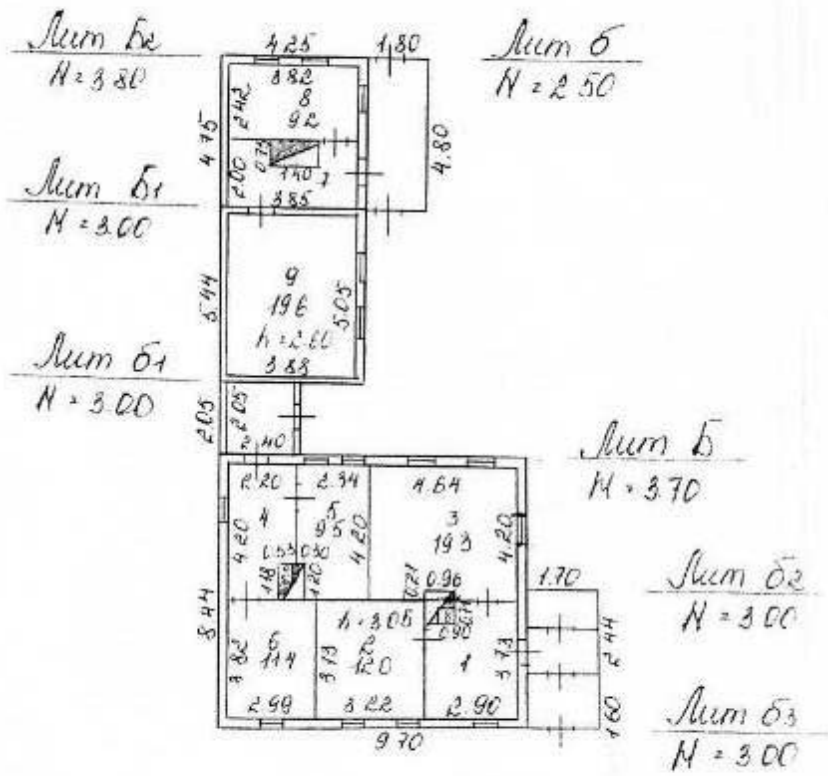


Рис. 3 – План этажа объекта культурного наследия лит.Б

Приложение №2

МАТЕРИАЛЫ ФОТОФИКСАЦИИ

Наименование и датировка объекта: «Особняк Беляева», II пол. XIX в.». Адрес: Иркутская область, г. Иркутск, ул. Кожова, 40.



Фото 1 - Вид на усадьбу с запада с ул. Кожова



Фото 2 - Вид на усадьбу юго-запада с ул. Кожова



Фото 3 – Главный северо-западный фасад по ул. Кожова



Фото 4 - Вид на усадьбу с ул. Седова (юго-западный фасад)



Фото 5 - Северо-западный (главный) фасад



Фото 6 - Юго-западный (дворовой) фасад



Фото 7 - Вид со двора на юго-западный фасад



Фото 8 - Вид со двора



Фото 10 - Вид со двора



Фото 9 - Вид со двора



Фото 11 - Вид во двор

СЛУЖБА ПО ОХРАНЕ ОБЪЕКТОВ КУЛЬТУРНОГО НАСЛЕДИЯ ИРКУТСКОЙ ОБЛАСТИ

П Р И К А З

3 февраля 2020 г.

г. Иркутск

№ 7-спр

Об утверждении предмета охраны объекта культурного наследия

В соответствии с подпунктом 10 пункта 2 статьи 33 Федерального закона от 25 июня 2002 года № 73-ФЗ «Об объектах культурного наследия (памятниках истории и культуры) народов Российской Федерации», приказом Министерства культуры Российской Федерации от 13 января 2016 года № 28 «Об утверждении Порядка определения предмета охраны объекта культурного наследия, включенного в единый государственный реестр объектов культурного наследия (памятников истории и культуры) народов Российской Федерации в соответствии со статьей 64 Федерального закона от 25 июня 2002 года № 73-ФЗ «Об объектах культурного наследия (памятниках истории и культуры) народов Российской Федерации», руководствуясь подпунктом 1 пункта 6 Положения о службе по охране объектов культурного наследия Иркутской области, утвержденного постановлением Правительства Иркутской области от 9 марта 2010 года № 31-пп,

П Р И К А З Ы В А Ю:

1. Утвердить предмет охраны объекта культурного наследия регионального значения «Особняк Семенова», кон. XIX в., расположенного по адресу: Иркутская область, г. Иркутск, ул. Красных Мадьяр, 12, согласно приложению к настоящему приказу.

2. Настоящий приказ подлежит официальному опубликованию в общественно-политической газете «Областная», сетевом издании «Официальный интернет-портал правовой информации Иркутской области» (ogirk.ru), а также на «Официальном интернет-портале правовой информации» (www.pravo.gov.ru).

3. Настоящий приказ вступает в силу через десять календарных дней после его официального опубликования.

Руководитель службы по охране объектов культурного наследия Иркутской области
В.В. Соколов

Приложение
к приказу службы по охране объектов
культурного наследия Иркутской области
№ 7-спр от 3 февраля 2020 г.

Предмет охраны объекта культурного наследия регионального значения

Наименование объекта: «Особняк Семенова».
Адрес объекта: Иркутская область, г. Иркутск, ул. Красных Мадьяр, 12.
Датировка объекта: кон. XIX в.

Местоположение	Предмет охраны	Состояние	Примечания, фото
г. Иркутск, ул. Красных Мадьяр, 12, лит. Б, Октябрьский р-н, квартал №171	Градостроительная охрана Местоположение. Здание поставлено главным (северо-западным) фасадом по красной линии застройки улицы Красных Мадьяр и вытнано вглубь усадьбы.	Без изменений.	Приложение №1 рис.1,2 -генплан
	Объектная охрана		
Общий объем здания	Объемно-планировочное построение. ¹ Одноэтажное здание с антресольным этажом в дворовой части, состоит из основного прямоугольного в плане объема (лит.Б) под вальмовой крышей, примыкающего к нему со стороны юго-восточного фасада равновысокого лестничного прируба (лит.Б1) под вальмовой крышей со слуховым окном, к которому в свою очередь примыкают холодные сени (лит.Б2) под односкатной крышей. Вход в здание осуществляется со стороны дворового (северо-западного) фасада через холодные сени (лит. Б2).	Видоизменены холодные сени (лит.Б2)*.	* требуются дополнительные исследования в части холодных сеней (лит.Б2). Приложение №1 рис.1,2 генплан, рис. 3-6 – поэтажные планы. Приложение №2 фото 1,2,5-8
Общий объем здания	Внутренняя планировка. Внутреннее пространство здания поделено перегородками на помещения. В основном объеме (лит. Б) устроены печи. В прирубе (лит. Б1) устроена лестница, ведущая на антресольный этаж.	Частично произведена перепланировка. Печи переделаны.	Приложение №1 рис.3-6 – поэтажные планы.
Общий объем здания	Материал исполнения: - стены первого этажа - бревенчатые; - оконные и дверные блоки – деревянные; - столлярные изделия (дверные и оконные заполнения) – деревянные; - перекрытия – деревянные, по бревенчатым балкам; - полы – деревянные; - лестница – деревянная; - декоративные элементы фасадов (фриз, карниз, оконные наличники и ставни, дверные полотна и т.п.) – деревянные.	Без изменений; Без изменений; Имеются утраты; Частичные утраты.	Приложение №2

Общий объем здания	Общие габариты и пропорции здания. Высотные отметки частей и элементов здания. Габариты и форма крыш здания. Композиционное построение и декоративное оформление фасадов. Местоположение, размеры, форма, пропорции оконных и дверных проёмов. Местоположение лестницы в прирубе (лит.Б1), ведущая в уровень антресольного этажа. Т-образный рисунок оконных переплетов прямоугольных оконных проемов. Четырехречистый рисунок оконных переплетов квадратных оконных проемов.		Приложение №2	
Фасады				
Северо-западный (главный) фасад	Общее декоративно-композиционное решение - трехосный фасад основного объема (лит. Б) здания под вальмовой крышей с тремя оконными проемами в уровне первого этажа. Слева от него на заднем плане расположены холодные сени (лит. Б2) под односкатной крышей.	Видоизменены холодные сени (лит.Б2)*.	* требуются дополнительные исследования, в части холодных сеней (лит. Б2). Фото 1,2,3	
	Стены – бревенчатые, рубленые «в лапу». (размеры, профиль сечения, способ соединения); Обшивка стен* – горизонтально уложенной гладкой доской. (размеры, профиль сечения, вынос, способ соединения); Оконные проемы – прямоугольные с лучковым завершением. (форма, размеры, пропорции, месторасположение); Наличники – рамочные с высоким лобаном, декорированным профилированным лучковым сандриком. Подоконная часть, выделенная профилированной полочкой, представлена с фигурным фартуком и боковыми свесами. (форма, размеры, пропорции, профиль сечения, вынос); Ставни – распашные, двухстворчатые, филенчатые, двухчастные (форма, размеры, пропорции, профиль сечения); Фриз – широкий, из горизонтально уложенных гладких досок, с профилированным пояском поверху и накладными деталями в виде триглифов (размеры, пропорции, сечение); Карниз – подшивной, профилированный, небольшого выноса. (форма, размеры, пропорции, профиль сечения, вынос).	Без изменений.	Фото 1,2	
		Частичные утраты.	* требуются доп. исслед-я Фото 1,2,3	
		Без изменений.	Фото 1-3	
		В уровне фриза прорублены два поздних окна.		
		Имеются частичные утраты.	Фото 1-3	
		Без изменений.	Фото 1-3	
Северо-восточный фасад	Общее декоративно-композиционное решение – в одной плоскости фасада здания расположены под вальмовыми крышами: трехосный фасад основного объема (лит. Б) здания в три окна в уровне первого этажа и в одно окно в уровне антресольного этажа в левой части; равновысокий лестничный прируб (лит. Б1) с двумя окнами в верхнем уровне. Нижняя часть фасада прируба (лит. Б1) перекрыта выступающими на передний план холодными сенями (лит. Б2) с входным проемом. Стены – бревенчатые, рубленые «в лапу». (размеры, профиль сечения, способ соединения); Оконные проемы основного объема (лит. Б) здания – прямоугольные в уровне первого этажа, квадратный в уровне антресоли; лестничного прируба (лит.Б1) здания – квадратные (форма, размеры, пропорции, месторасположение); Наличники основного объема (лит. Б) здания – рамочные с невысоким прямоугольным лобаном, декорированным профилированным прямолинейным сандриком; лестничного прируба (лит. Б1) здания – без наличников. (форма, размеры, пропорции, профиль сечения, вынос); Ставни основного объема (лит. Б) здания – распашные, двухстворчатые, плотничные. (форма, размеры, пропорции, профиль сечения); Дверные проемы – прямоугольные. (форма, размеры, пропорции, месторасположение); Двери – одностворчатые. (размеры, пропорции, местоположение); Фриз – широкий, из горизонтально уложенных гладких досок, с профилированным пояском поверху и накладными деталями в виде триглифов (размеры, пропорции, сечение); Карниз – подшивной, профилированный, небольшого выноса. (форма, размеры, пропорции, профиль сечения, вынос).	Видоизменены холодные сени (лит.Б2)*. Фасад обшит поздней доской. Оконный проем в верхнем уровне лестничного прируба (лит. Б1) видоизменен.	* требуются дополнительные исследования, в части холодных сеней (лит. Б2). Фото 5,6	
		Без изменений.	Фото 5,6	
		Оконный проем в верхнем уровне лестничного прируба (лит. Б1) видоизменен.	Фото 4,5,6	
		Имеют частичные утраты.	Фото 4,5,6	
		Имеют частичные утраты.	Фото 4,5,6	
		Без изменений.	Фото 5,6	
		Без изменений.	Фото 5,6	
Юго-восточный фасад	Общее декоративно-композиционное решение – в плоскости фасада основного объема (лит. Б) здания в уровне первого и антресольного этажа по одной оси расположено по окну, под вальмовой крышей. В правой части фасада основного объема (лит. Б) здания на первый план выступает фасад равновысокого лестничного прируба (лит. Б1) в одно окно в верхнем уровне, под вальмовой крышей со слуховым окном. Справа от прируба (лит. Б1) расположены холодные сени (лит. Б2) под односкатной крышей. Стены – бревенчатые, рубленые «в лапу». (размеры, профиль сечения, способ соединения); Оконные проемы – квадратные. (форма, размеры, пропорции, месторасположение); Фриз – широкий, из горизонтально уложенных гладких досок, с профилированным пояском поверху и накладными деталями в виде триглифов (размеры, пропорции, сечение); Карниз – подшивной, профилированный, небольшого выноса. (форма, размеры, пропорции, профиль сечения, вынос).	Видоизменены холодные сени (лит. Б2)*.	* требуются дополнительные исследования, в части холодных сеней (лит. Б2). Фото 7,8	
		Без изменений.	Фото 7,8	
		Без изменений.	Фото 7,8	
		Без изменений.	Фото 7,8	
		Без изменений.	Фото 7,8	
	Юго-западный фасад	Общее декоративно-композиционное решение - на передний план выступает плоскость фасада основного объема (лит. Б) здания с одним окном в уровне антресольного этажа, под вальмовой крышей. Справа на заднем плане расположен лестничный прируб (лит. Б1) под вальмовой крышей со слуховым окном. Стены – бревенчатые, рубленые «в лапу». (размеры, профиль сечения, способ соединения); Оконные проемы основного объема (лит. Б) здания – квадратный в уровне антресоли. (форма, размеры, пропорции, месторасположение); Фриз – широкий, из горизонтально уложенных гладких досок, с профилированным пояском поверху и накладными деталями в виде триглифов (размеры, пропорции, сечение); Карниз – подшивной, профилированный, небольшого выноса. (форма, размеры, пропорции, профиль сечения, вынос).	Без изменений.	Фото 9,10
			Без изменений.	Фото 9,10
		Без изменений.	Фото 9,10	
		Без изменений.	Фото 9,10	
		Без изменений.	Фото 9,10	

Примечание: предмет охраны (описание особенностей подлинного облика) объекта культурного наследия составлен с применением архивных документов и может быть уточнен на основании комплексных научных исследований (п.п. 5.6 ГОСТ Р 55528-2013).

- Приложения:
1. Материалы БТИ - 5 л.
2. Материалы фотофиксации - 5 л.

Руководитель службы по охране объектов культурного наследия Иркутской области
В.В. Соколов

¹ В описании приведены литеры (лит.) здания, отображенные на генплане БТИ 1934,1937 гг. (см. приложение №1, рис.1).

ПРИЛОЖЕНИЕ № 1

МАТЕРИАЛЫ БТИ

Наименование и датировка объекта: «Особняк Семенова», кон. XIX в.
Адрес объекта: г. Иркутск, ул. Красных Мадьяр, 12

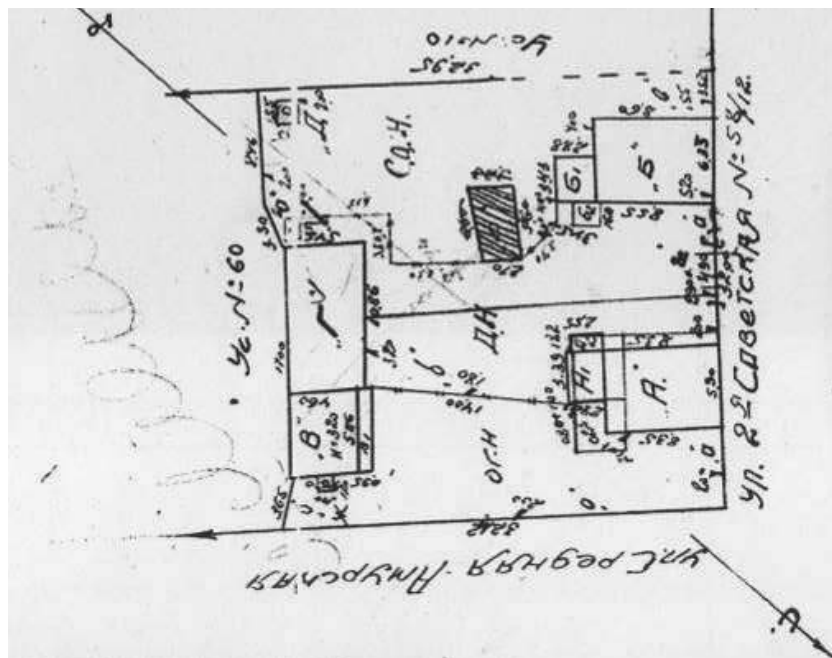


Рис.1 - Генплан 1934, 1937 гг.

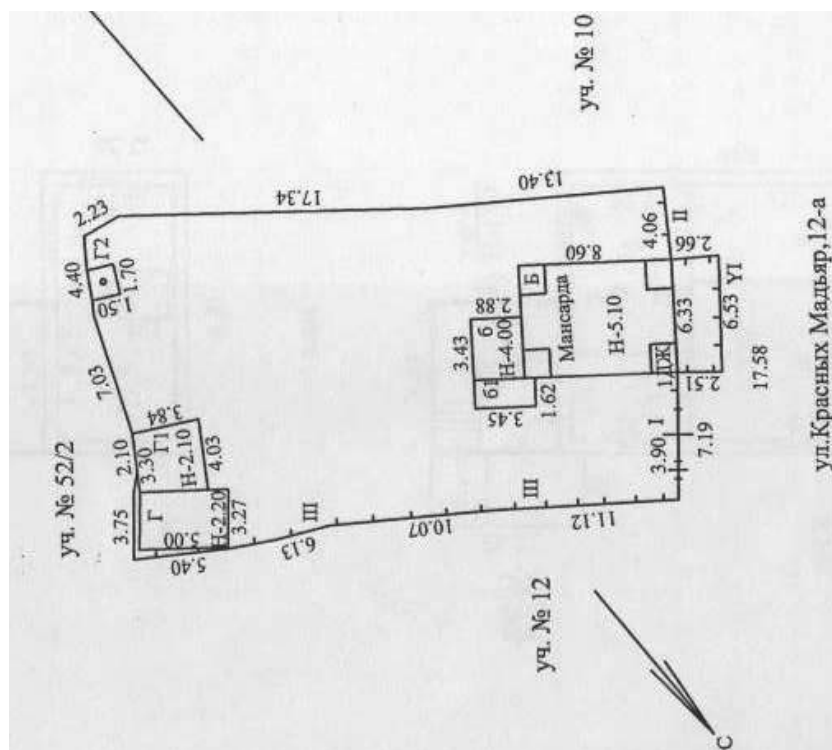


Рис.2 - Ситуационный план, 2010 г.

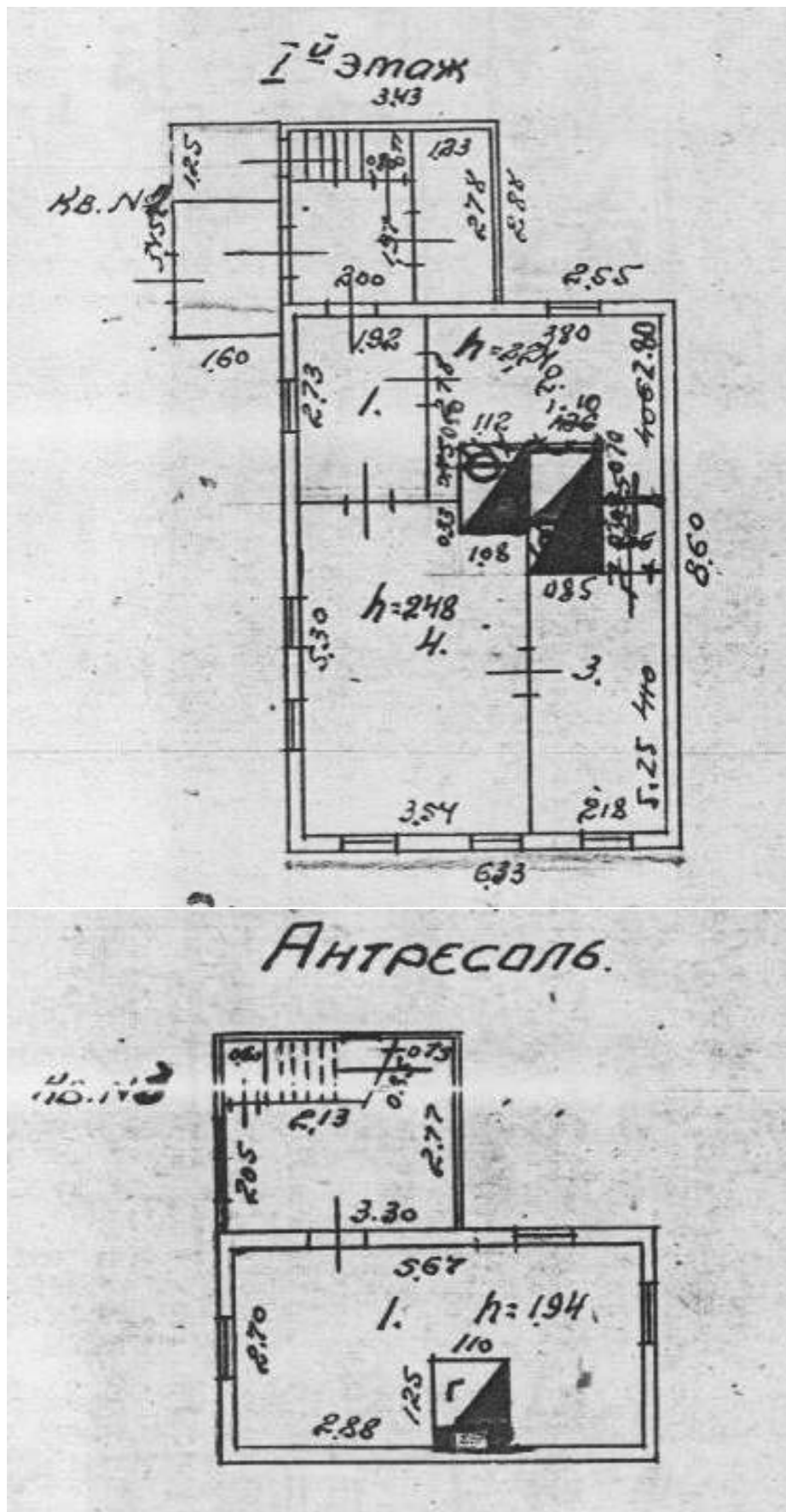


Рис.3 - поэтажный план 1934, 1937, 1963, 1974, 1980, 1984 гг.

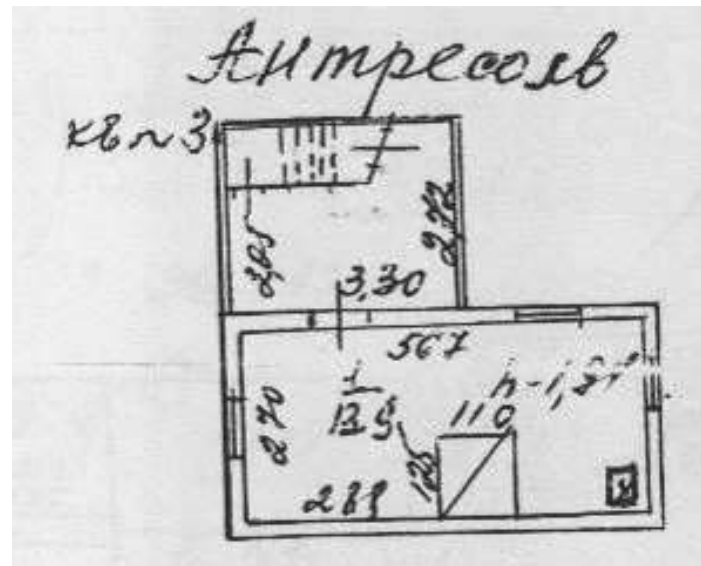


Рис.4 - поэтажный план 1986, 1988 гг.

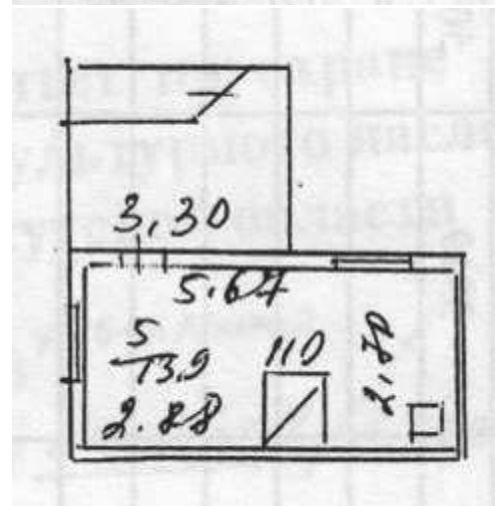
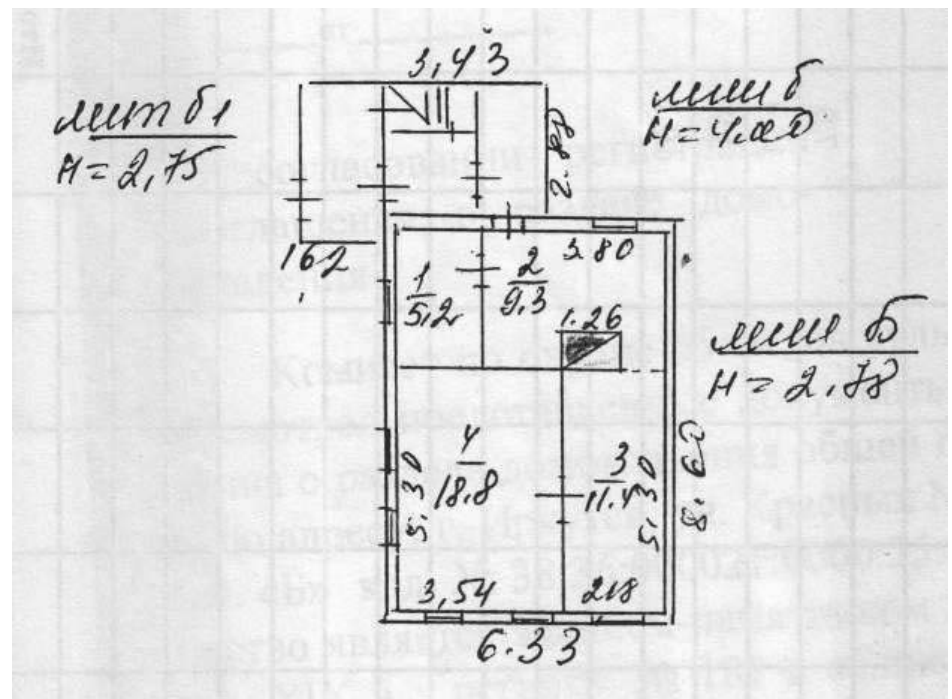
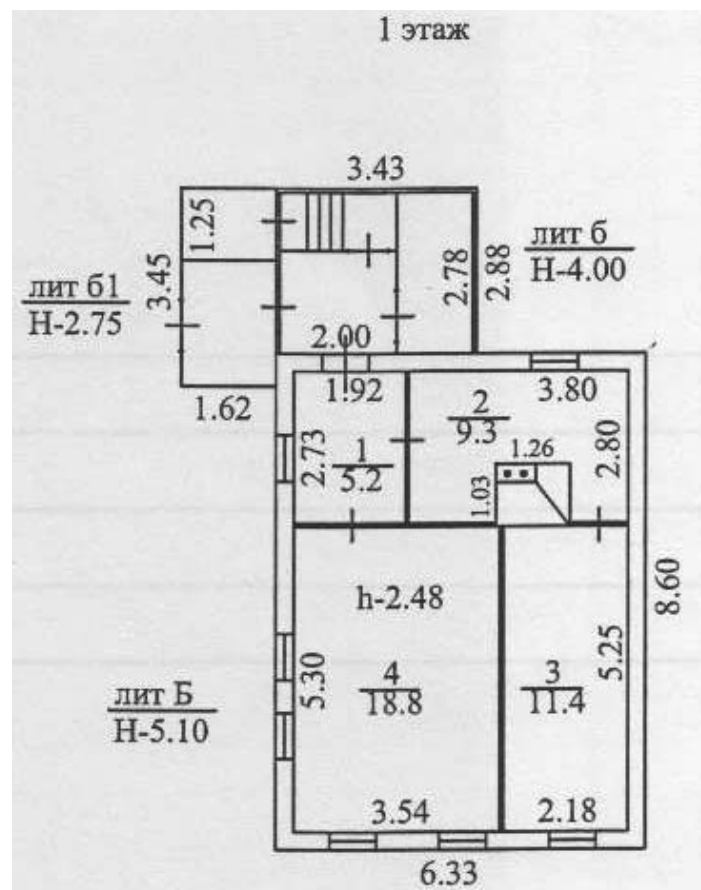
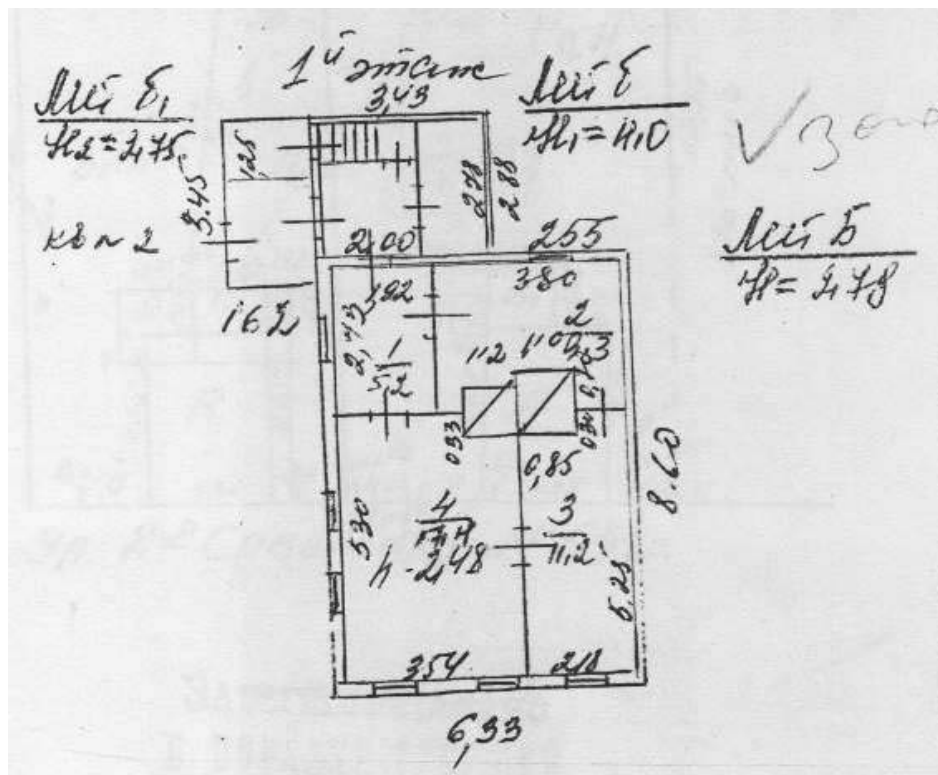


Рис.5 - поэтажный план, 2006 г.



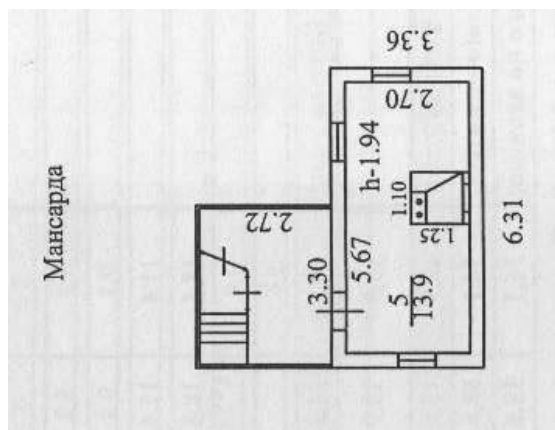


Рис.6 - поэтажный план, 2010 г.

МАТЕРИАЛЫ ФОТОФИКСАЦИИ

Наименование и датировка объекта: «Особняк Семенова», кон. XIX в.
Адрес объекта: г. Иркутск, ул. Красных Мадьяр, 12

ПРИЛОЖЕНИЕ № 2



Дата съемки: май, 2011 г.



Дата съемки: май, 2011 г.



Дата съемки: май, 2017 г.
Фото 5 - Вид на северо-восточный и юго-восточный фасады здания со стороны двора.



Дата съемки: апрель, 2017 г.
Фото 1 - Вид на северо-западный (главный) фасад здания со стороны улицы Красных Мадьяр



Дата съемки: май, 2011 г.



Дата съемки: апрель, 2017 г.
Фото 3 - Фрагмент северо-западного (главного) фасада здания. Оконный проем.



Дата съемки: май, 2011 г.
Фото 4 - Фрагмент северо-восточного фасада здания. Оконный проем.



Дата съемки: май, 2017 г.
Фото 7 - Вид на юго-восточный фасад здания со стороны двора.



Дата съемки: май, 2011 г.

Фото 9 - Вид на юго-восточный фасад здания со стороны двора.



Дата съемки: май, 2017 г.

СЛУЖБА ПО ОХРАНЕ ОБЪЕКТОВ КУЛЬТУРНОГО НАСЛЕДИЯ ИРКУТСКОЙ ОБЛАСТИ

П Р И К А З

3 февраля 2020 г.

г. Иркутск

№ 14-спр

Об утверждении предмета охраны объекта культурного наследия регионального значения

В соответствии с подпунктом 10 пункта 2 статьи 33 Федерального закона от 25 июня 2002 года № 73-ФЗ «Об объектах культурного наследия (памятниках истории и культуры) народов Российской Федерации», приказом Министерства культуры Российской Федерации от 13 января 2016 года № 28 «Об утверждении Порядка определения предмета охраны объекта культурного наследия, включенного в единый государственный реестр объектов культурного наследия (памятников истории и культуры) народов Российской Федерации в соответствии со статьей 64 Федерального закона от 25 июня 2002 года № 73-ФЗ «Об объектах культурного наследия (памятниках истории и культуры) народов Российской Федерации», руководствуясь подпунктом 1 пункта 6 Положения о службе по охране объектов культурного наследия Иркутской области, утвержденного постановлением Правительства Иркутской области от 9 марта 2010 года № 31-пп,

П Р И К А З Ы В А Ю:

1. Утвердить предмет охраны объекта культурного наследия регионального значения «Дом жилой», 1880-е гг. (вид объекта культурного наследия - памятник), расположенного по адресу: Иркутская область, г. Иркутск, ул. Богдана Хмельницкого, 14, согласно приложению.

2. Настоящий приказ подлежит официальному опубликованию в общественно-политической газете «Областная», сетевом издании «Официальный интернет-портал правовой информации Иркутской области» (ogirk.ru), а также на «Официальном интернет-портале правовой информации» (www.pravo.gov.ru).

3. Настоящий приказ вступает в силу через десять календарных дней после его официального опубликования.

Руководитель службы по охране объектов культурного наследия Иркутской области
В.В. Соколов

Приложение
к приказу службы по охране объектов культурного наследия Иркутской области
№ 4-спр от 3 февраля 2020 г.

Предмет охраны объекта культурного наследия регионального значения

Наименование объекта: «Дом жилой».
Адрес объекта: Иркутская область, г. Иркутск, ул. Богдана Хмельницкого, 14.
Датировка: 1880-е гг.

Местоположение	Предмет охраны	Состояние	Примечания; №№ фото
Градостроительная охрана			
г. Иркутск, квартал № 79 ул. Хмельницкого Б., 14, лит. А, А1, а1	Усадьба находится в исторической части города по четной стороне улицы Богдана Хмельницкого на северо-восточной стороне квартала № 79. Квартал расположен в границах улиц: с северо-западной стороны проходит переулок Пионерский (б. Власовский), противоположная ему с юго-восточной стороны улица Дзержинского (б. Арсенальская), с юго-западной стороны улица Киевская (б. 4-я Солдатская), с северо-восточной стороны улица Хмельницкого (б. 5-я Солдатская). Территория усадьбы узкая прямоугольных очертаний, вытянута вглубь квартала, не имеет четких границ. По красной линии застройки улицы Богдана Хмельницкого поставлен одноэтажный жилой дом лит. А. В усадьбу организованы въезды по обе стороны от главного фасада.	Без изменений.	Приложение №1 Рис. 1. Фрагмент проекта зон охраны объектов культурного наследия г. Иркутска.
Архитектурная (объектная) охрана			
Общий объем дома лит. А и прирубы: лит. А1, лит. а1	Одноэтажное деревянное здание на ленточном фундаменте под 4-х скатной вальмовой крышей. Представлен двумя объемами: первый - прямоугольный в плане, поставлен шестиосным фасадом по улице Богдана Хмельницкого; второй - двухэтажный (по техпаспорту - мансарда), квадратный в плане, пристроен к первому со стороны юго-западного фасада. Вдоль юго-восточного фасада устроена наружная лестница на второй этаж, объем которой зашит доской. К дворовым фасадам обоих объемов по северо-западной стороне пристроены сени. Объемы разделены внутренними капитальными стенами и перегородками на отдельные помещения. Окна основного объема высокие прямоугольные с лучковым верхом. Окна дворового прируба высокие прямоугольные. Крыша - вальмовой конструкции 4-х скатная. Над входными прирубами крыши - односкатные (форма, габариты и высота). Материал исполнения: Декоративные элементы оформления фасадов здания (оконные наличники, оконные рамы, ставни, фриз, карниз) - деревянные; Оконные и дверные проемы - в здании крупные, прямоугольной формы - форма, габариты, местоположение проемов на лицевых фасадах здания по улице Богдана Хмельницкого. Предметом охраны здания является: - общее объемно-планировочное построение здания в габаритах капитальных конструкций; - высотные отметки частей и элементов здания; - композиционное построение фасадов; - декоративное оформление фасадов; - форма и размеры оконных и дверных проемов; - материал декоративных элементов фасадов.	Без изменений. Без изменений. Деревянные рамы утрачены Без изменений.	Приложение №1 Рис. 2. Схема земельного участка. Материалы БТИ. Приложение №2 Фото 1, 4, 5, 6
Фасады по ул. Богдана Хмельницкого	Декоративные элементы оформления фасадов: Сруб дома открытый, угловые рубки и перерубы зашиты плоскими лопатками с декором в виде граненных элементов и ложных филенок. Поля филенок заполнены накладной резьбой. Карниз подшивной; фриз трехполосный, гладкий.	Без изменений.	Приложение №2 Фото 1
	Оформление оконных проемов: Окна главного фасада высокие, прямоугольные с лучковым верхом, оформлены наличниками с высоким плоским сандриком упрощенного барочного очертания и профилированной бровкой. Плоскость сандрика заполнены тремя точными розетками. Ставни филенчатые, двухчастные. На боковых фасадах ставни плотничьи, декор отсутствует. На дворовом прирубе окна прямоугольные, забраны в рамочные наличники с сандриком в виде фронтона на плечиках, декорированного рядом «сухариков» тянутым ромбами; нижние свесы декорированы «бриллиантами» и гутами. На окнах второго этажа сохранились плотничьи ставни. На окнах первого этажа имеющиеся ставни рамочные, поздние. Расстекловка переплетов многочастная. Материал исполнения - дерево.	Частично утрачены Фасады частично обшиты сайдингом (необходимо воссоздание) Частично утрачены вставлены стеклопакеты, установлены металлические наружные жалюзи (необходимо воссоздание)	Фото 1, 3, 5, 6, 7 Приложение №2 Фото 1, 3, 4 Фото 1, 2, 3, 4

Первоначальные интерьеры не сохранились.

Приложения:

1. Фрагмент проекта зон охраны и схема земельного участка на 2 л.
2. Фотографии объекта на 3 л.

Руководитель службы по охране объектов культурного наследия Иркутской области
В.В. Соколов

Приложение №1

Генплан 1985г

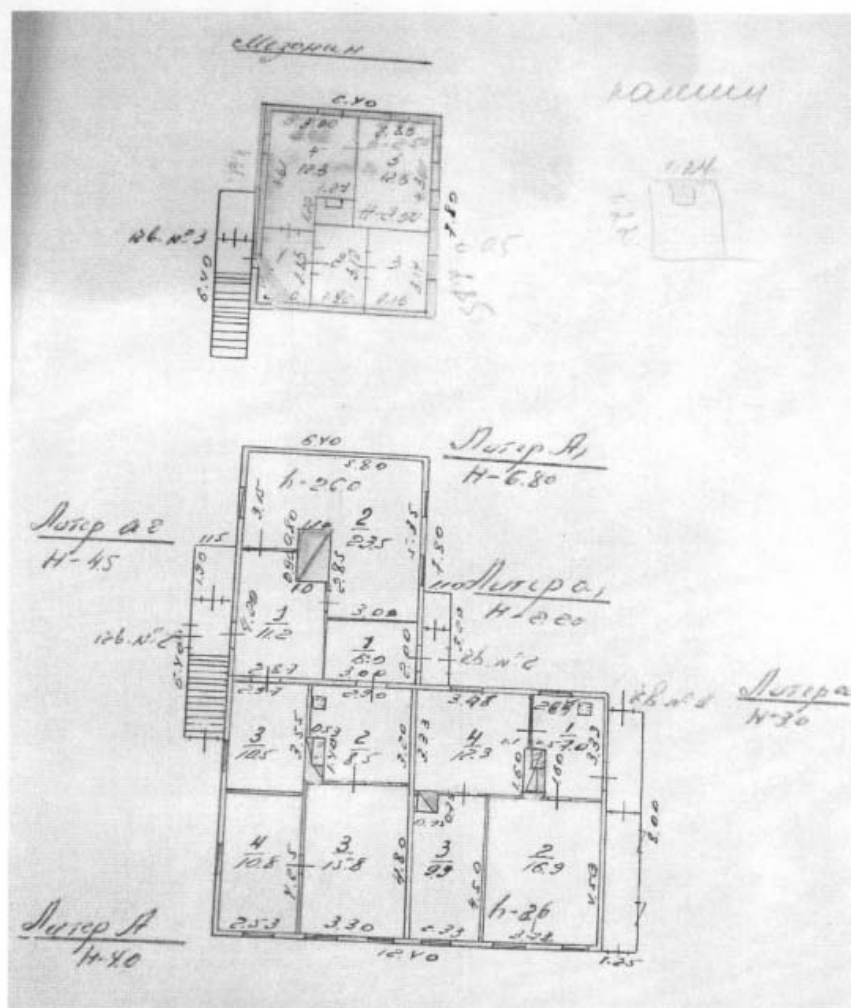
Материалы БТИ

Наименование и датировка объекта: «Дом жилой», 1880-е гг.
Адрес объекта: Иркутская область, г. Иркутск, ул. Богдана Хмельницкого, 14.



Рис. 1 - Фрагмент проекта зон охраны и схема земельного участка

Постажные планы 1985г



Генплан 1989г

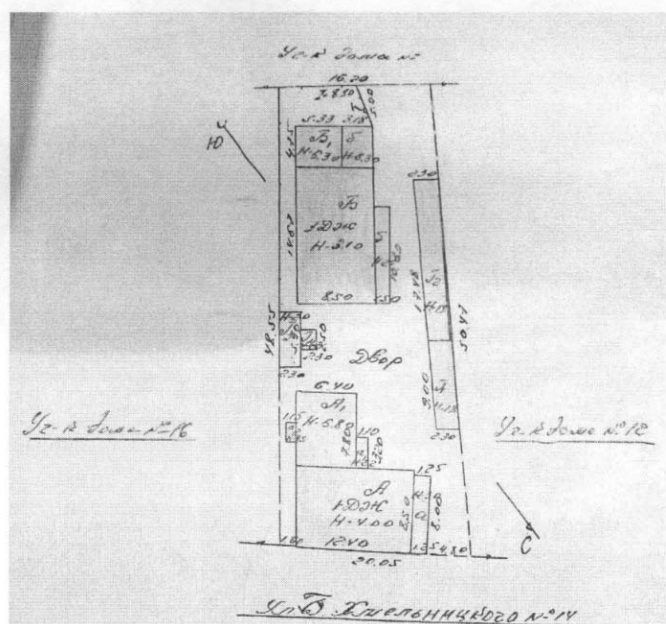


Рис. 2 - Схема земельного участка

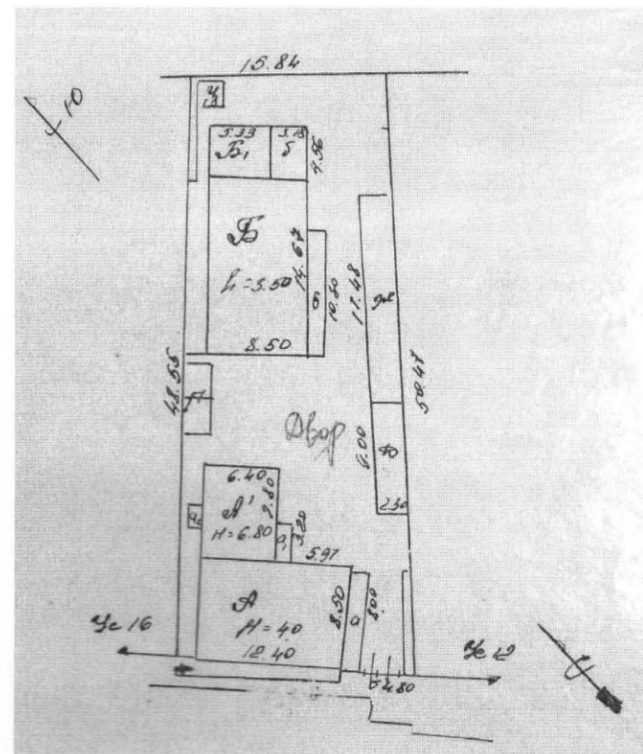


Рис. 3 - Планы этажей здания

Приложение №2

Материалы фотофиксации

Наименование и датировка объекта: «Дом жилой», 1880-е гг.
Адрес объекта: Иркутская область, г. Иркутск, ул. Богдана Хмельницкого, 14.

Фото 1



Фото 2



Фото 3



Фото 4



Фото 5



Фото 6



Фото 7



УКАЗ

ПРЕЗИДЕНТА РОССИЙСКОЙ ФЕДЕРАЦИИ

О награждении государственными наградами Российской Федерации

За большой вклад в развитие здравоохранения и многолетнюю добросовестную работу наградить

ОРДЕНОМ АЛЕКСАНДРА НЕВСКОГО

КОЛЕСНИКОВУ Любовь Ильиничну – научного руководителя федерального государственного бюджетного научного учреждения «Научный центр проблем здоровья семьи и репродукции человека», Иркутская область.

Президент Российской Федерации
В. ПутинМосква, Кремль
10 февраля 2020 года
№ 102

СЛУЖБА ПО ОХРАНЕ ОБЪЕКТОВ КУЛЬТУРНОГО НАСЛЕДИЯ ИРКУТСКОЙ ОБЛАСТИ

ПРИКАЗ

3 февраля 2020 г.

Иркутск

№ 11-спр

Об утверждении границ территории и режима использования объекта культурного наследия

В соответствии со ст. 3.1, 5.1 Федерального закона от 25 июня 2002 года № 73-ФЗ «Об объектах культурного наследия (памятниках истории и культуры) народов Российской Федерации», руководствуясь статьей 21 Устава Иркутской области, Положением о службе по охране объектов культурного наследия Иркутской области, утвержденным постановлением Правительства Иркутской области от 9 марта 2010 года № 31-пп,

П Р И К А З Ы В А Ю:

1. Утвердить границы территории объекта культурного наследия регионального значения «д. № 33 ул. Ремесленная», дата создания (возникновения) не определена (вид объекта культурного наследия - памятник), расположенного по адресу: Иркутская область, г. Иркутск, ул. Ремесленная, 33, согласно приложениям №1, №2.

2. Утвердить режим использования территории объекта культурного наследия регионального значения согласно приложению №3.

3. Настоящий приказ подлежит официальному опубликованию в общественно-политической газете «Областная», сетевом издании «Официальный интернет-портал правовой информации Иркутской области» (ogirk.ru), а также на «Официальном интернет-портале правовой информации» (www.pravo.gov.ru).

4. Настоящий приказ вступает в силу через десять календарных дней после дня его официального опубликования.

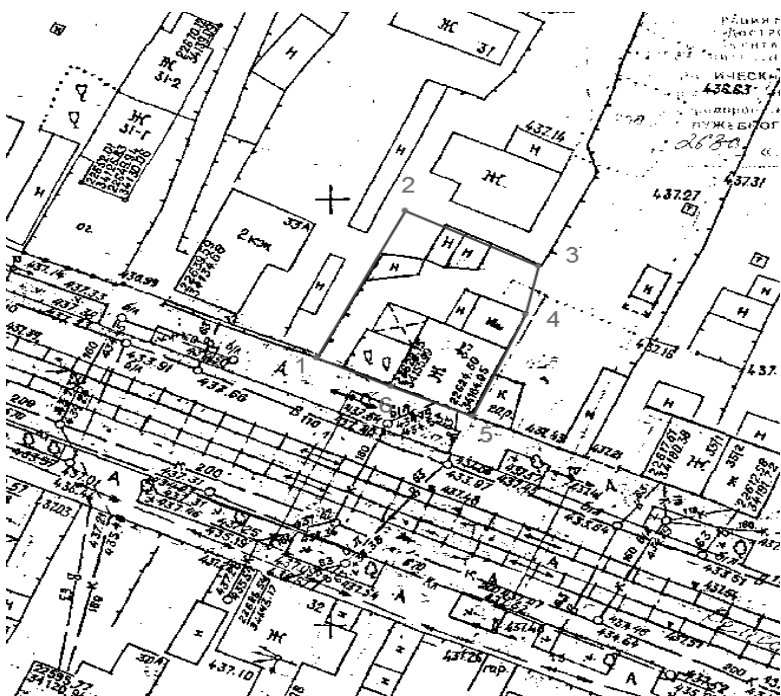
Руководитель службы по охране объектов культурного наследия Иркутской области
В.В. Соколов

Приложение № 1
к приказу службы по охране объектов
культурного наследия Иркутской области
№ 11-спр от 3 февраля 2020 г.

Карта границ территории объекта культурного наследия регионального значения

Наименование объекта: «д. № 33 ул. Ремесленная».
Адрес: Иркутская область, г. Иркутск, ул. Ремесленная, 33.

М 1:1000



Условные обозначения:

- Объект культурного наследия
- Граница территории объекта культурного наследия
- 1 Поворотные точки

Руководитель службы по охране объектов культурного наследия Иркутской области
В.В. Соколов

Приложение № 2

к приказу службы по охране объектов культурного наследия
Иркутской области № 11-спр от 3 февраля 2020 г.

Перечень координат поворотных (характерных) точек границ территории объекта культурного наследия регионального значения

Наименование объекта: «д. № 33 ул. Ремесленная».
Адрес: Иркутская область, г. Иркутск, ул. Ремесленная, 33.
Система координат – МСК-38, зона 3

№ п/п	X	Y	Длина линии, м	Дирекционный угол
1	385635.79	3337835.65	19.36	025° 13' 40"
2	385653.30	3337843.90	14.63	114° 54' 03"
3	385647.14	3337857.17	05.79	191° 51' 11"
4	385641.47	3337855.98	13.05	201° 37' 49"
5	385629.34	3337851.17	08.75	292° 17' 15"
6	385632.66	3337843.07	08.05	292° 52' 18"
1	385635.79	3337835.65		

Площадь – 306 кв.м.

Система координат г. Иркутска

№ п/п	X	Y	Длина линии, м	Дирекционный угол
1	22631.40	34148.64	19.36	026° 48' 12"
2	22648.68	34157.37	14.62	116° 28' 39"
3	22642.16	34170.46	05.80	193° 21' 54"
4	22636.52	34169.12	13.05	203° 12' 16"
5	22624.53	34163.98	08.74	293° 48' 34"
6	22628.06	34155.98	08.06	294° 28' 03"
1	22631.40	34148.64		

Площадь – 306 кв.м.

Система координат геодезическая WGS-84

№ п/п	Широта	Долгота
1	52° 17' 32.6769"	104° 19' 15.4166"
2	52° 17' 33.2385"	104° 19' 15.8682"
3	52° 17' 33.0316"	104° 19' 16.5624"
4	52° 17' 32.8489"	104° 19' 16.4943"
5	52° 17' 32.4593"	104° 19' 16.2292"
6	52° 17' 32.5714"	104° 19' 15.8051"
1	52° 17' 32.6769"	104° 19' 15.4166"

Руководитель службы по охране объектов культурного наследия Иркутской области
В.В. Соколов

Приложение № 3

к приказу службы по охране объектов культурного наследия
Иркутской области № 11-спр от 3 февраля 2020 г.

Режим использования территории объекта культурного наследия регионального значения

Наименование объекта: «д. № 33 ул. Ремесленная».
Адрес: Иркутская область, г. Иркутск, ул. Ремесленная, 33.

- на территории памятника или ансамбля запрещаются строительство объектов капитального строительства и увеличение объемно-пространственных характеристик существующих на территории памятника или ансамбля объектов капитального строительства; проведение земляных, строительных, мелиоративных и иных работ, за исключением работ по сохранению объекта культурного наследия или его отдельных элементов, сохранению историко-градостроительной или природной среды объекта культурного наследия;

- на территории памятника или ансамбля разрешается ведение хозяйственной деятельности, не противоречащей требованиям обеспечения сохранности объекта культурного наследия и позволяющей обеспечить функционирование объекта культурного наследия в современных условиях.

Руководитель службы по охране объектов культурного наследия Иркутской области
В.В. Соколов

