



УКАЗ

ГУБЕРНАТОРА ИРКУТСКОЙ ОБЛАСТИ

28 апреля 2026 года

№ 161-УГ

Иркутск

Об охранной зоне памятника природы регионального значения «Облепиха у поселка Раздолье»

В соответствии с подпунктом 1 пункта 2 статьи 56, статьями 57, 57.1, пунктом 4 статьи 95, статьями 105, 106 Земельного кодекса Российской Федерации, пунктом 11 статьи 2 Федерального закона от 14 марта 1995 года № 33-ФЗ «Об особо охраняемых природных территориях», Правилами создания охранных зон отдельных категорий особо охраняемых природных территорий, установления их границ, определения режима охраны и использования земельных участков и водных объектов в границах таких зон, утвержденными постановлением Правительства Российской Федерации от 19 февраля 2015 года № 138, руководствуясь статьей 59 Устава Иркутской области,

ПО С Т А Н О В Л Я Ю:

1. Установить охранную зону памятника природы регионального значения «Облепиха у поселка Раздолье» в соответствии с графическим описанием местоположения границ охранной зоны памятника природы регионального значения «Облепиха у поселка Раздолье» (прилагается).

2. Утвердить Положение об охранной зоне памятника природы регионального значения «Облепиха у поселка Раздолье» (прилагается).

3. Определить министерство природных ресурсов и экологии Иркутской области исполнительным органом государственной власти Иркутской области, обязанным возместить убытки, причиненные в связи с установлением охранной зоны памятника природы регионального значения «Облепиха у поселка Раздолье», в соответствии с пунктами 8 и 9 статьи 57.1 Земельного кодекса Российской Федерации.

4. Установить, что срок наступления обязанности по возмещению убытков, причиненных в связи с установлением охранной зоны памятника природы регионального значения «Облепиха у поселка Раздолье», определяется в соответствии со статьей 57.1 Земельного кодекса Российской Федерации.

5. Настоящий указ подлежит официальному опубликованию в сетевом издании «Официальный интернет-портал правовой информации Иркутской области» (www.ogirk.ru), а также на «Официальном интернет-портале правовой информации» (www.pravo.gov.ru).

 И.И. Кобзев

УСТАНОВЛЕНО
указом Губернатора
Иркутской области
от 28 апреля 2026 года
№ 161-уг

**ГРАФИЧЕСКОЕ ОПИСАНИЕ
МЕСТОПОЛОЖЕНИЯ ГРАНИЦ ОХРАННОЙ ЗОНЫ ПАМЯТНИКА
ПРИРОДЫ РЕГИОНАЛЬНОГО ЗНАЧЕНИЯ
«ОБЛЕПИХА У ПОСЕЛКА РАЗДОЛЬЕ»**

(наименование объекта, местоположение границ которого описано (далее - объект))

Раздел 1

Сведения об объекте		
№ п/п	Характеристики объекта	Описание характеристик
1	2	3
1	Местоположение объекта	Иркутская область, Усольский район
2	Площадь объекта ± величина погрешности определения площади ($P \pm \Delta P$)	2 010 м ²
3	Иные характеристики объекта	Вид объекта реестра границ: Зона с особыми условиями использования территории

Сведения о местоположении границ объекта1. Система координат МСК-38, зона 3

2. Сведения о характерных точках границ объекта

Обозначение характерных точек границ	Координаты, м		Метод определения координат характерной точки	Средняя квадратическая погрешность положения характерной точки (Mt), м	Описание обозначения точки на местности (при наличии)
	X	Y			
1	2	3	4	5	6
1	401 163,71	3 260 958,31	Картометрический метод	5,00	—
2	401 148,23	3 260 965,34	Картометрический метод	5,00	—
3	401 141,72	3 260 965,03	Картометрический метод	5,00	—
4	401 136,17	3 260 960,70	Картометрический метод	5,00	—
5	401 138,97	3 260 918,65	Картометрический метод	5,00	—
6	401 149,72	3 260 878,88	Картометрический метод	5,00	—
7	401 154,21	3 260 872,92	Картометрический метод	5,00	—
8	401 160,06	3 260 869,39	Картометрический метод	5,00	—
9	401 165,23	3 260 867,95	Картометрический метод	5,00	—
10	401 171,55	3 260 870,20	Картометрический метод	5,00	—
11	401 175,85	3 260 873,71	Картометрический метод	5,00	—
12	401 179,24	3 260 883,86	Картометрический метод	5,00	—
13	401 171,93	3 260 913,43	Картометрический метод	5,00	—
1	401 163,71	3 260 958,31	Картометрический метод	5,00	—
Внутренний контур 1 из 1					
14	401 159,38	3 260 881,48	Картометрический метод	5,00	—
15	401 148,92	3 260 920,27	Картометрический метод	5,00	—
16	401 146,65	3 260 955,13	Картометрический метод	5,00	—
17	401 154,06	3 260 951,59	Картометрический метод	5,00	—
18	401 162,17	3 260 911,24	Картометрический метод	5,00	—
19	401 169,53	3 260 881,46	Картометрический метод	5,00	—
20	401 165,23	3 260 877,95	Картометрический метод	5,00	—
14	401 159,38	3 260 881,48	Картометрический метод	5,00	—

УТВЕРЖДЕНО
указом Губернатора
Иркутской области
от 28 апреля 2026 года
№ 161-уг

**ПОЛОЖЕНИЕ ОБ ОХРАННОЙ ЗОНЕ
ПАМЯТНИКА ПРИРОДЫ РЕГИОНАЛЬНОГО ЗНАЧЕНИЯ
«ОБЛЕПИХА У ПОСЕЛКА РАЗДОЛЬЕ»**

Глава 1. ОБЩИЕ ПОЛОЖЕНИЯ

1. Охранная зона памятника природы регионального значения «Облепиха у поселка Раздолье» (далее – охранная зона, памятник природы) установлена бессрочно с целью предотвращения неблагоприятных антропогенных воздействий на памятник природы.

2. Охранная зона расположена в границах кадастровых кварталов 38:16:000106, 38:16:000073 на землях населенных пунктов поселка Раздолье Усольского района Иркутской области, а также на землях водного фонда согласно карте-схеме охранной зоны, прилагаемой к настоящему Положению.

3. Охранная зона представляет собой территорию, окружающую со всех сторон памятник природы в виде полосы шириной 10 м по его периметру.

Площадь охранной зоны составляет - 2 010 м² (0,20 га).

4. Границы охранной зоны, режим охраны и использования земельных участков и водных объектов в ее границах (далее – режим охранной зоны) учитываются при разработке документов стратегического планирования Иркутской области, документов территориального планирования, схем землеустройства, проектов планировки территории и проектов межевания территории.

5. Создание охранной зоны не влечет изъятия земельных участков, входящих в границы охранной зоны, у их правообладателей.

6. Правообладатели земельных участков, водопользователи и собственники водных объектов, расположенных в границах охранной зоны, а также иные физические и юридические лица обязаны соблюдать установленный режим охранной зоны и несут ответственность за нарушение установленного режима охранной зоны в соответствии с законодательством Российской Федерации.

7. Региональный государственный контроль (надзор) в области охраны и использования особо охраняемых природных территорий регионального значения в Иркутской области осуществляется областным государственным бюджетным учреждением «Дирекция по особо охраняемым природным территориям регионального значения Иркутской области», местонахождение: 664007, Иркутская область, г. Иркутск, ул. Поленова, д. 35.

Глава 2. РЕЖИМ ОХРАННОЙ ЗОНЫ

8. В границах охранной зоны запрещается следующая деятельность, оказывающая негативное воздействие на естественные экологические

системы, природные комплексы и объекты, являющиеся средой обитания объектов растительного и животного мира, памятника природы:

возведение объектов капитального строительства и инженерных сооружений, за исключением строительства, реконструкции, капитального ремонта и эксплуатации линейных объектов, гидротехнических сооружений, и объектов, связанных с содержанием судовых ходов и инфраструктуры внутренних водных путей, выставлением и обслуживанием средств навигационного оборудования (навигационных знаков);

размещение кладбищ, объектов уничтожения биологических отходов, объектов размещения отходов производства и потребления, химических, взрывчатых, токсичных, отравляющих и ядовитых веществ, пунктов захоронения радиоактивных отходов;

осуществление деятельности, влекущей загрязнение, засорение, заиливание поверхностных и подземных вод;

разведение костров, пускание палов, выжигание растительности (за исключением противопожарных мероприятий, осуществляемых в соответствии с законодательством Российской Федерации);

осуществление хозяйственной и иной деятельности в нарушение требований статьи 65 Водного кодекса Российской Федерации в границах водоохранных зон, прибрежных защитных полос водных объектов;

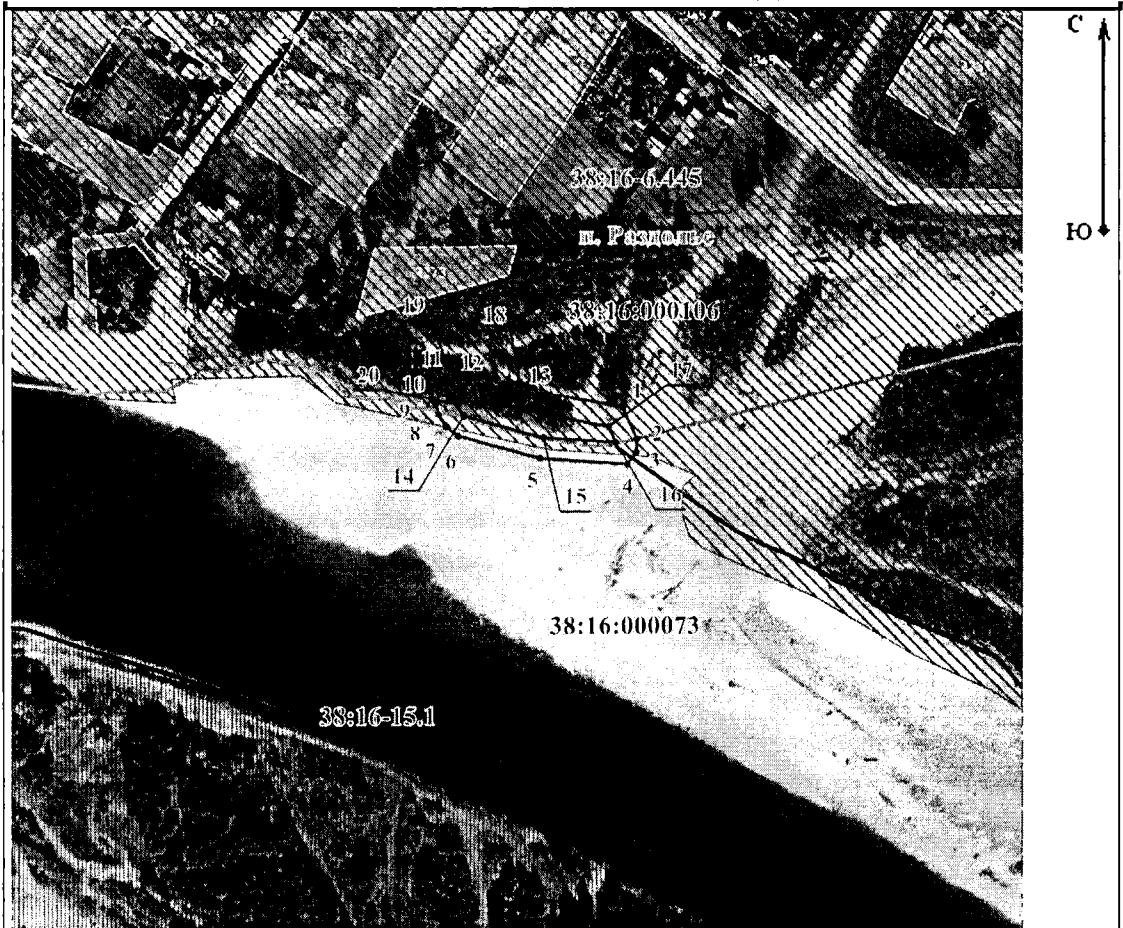
уничтожение и повреждение ограждений, аншлагов и других информационных знаков, оборудованных экологических троп, строений, сооружений и других объектов инфраструктуры охранной зоны, нанесение надписей и знаков на деревьях, валунах, выходах скальных пород на территории охранной зоны памятника природы.

9. Хозяйственная деятельность, не запрещенная на территории охранной зоны, осуществляется с соблюдением Требований к предотвращению гибели объектов животного мира, за исключением объектов животного мира, находящихся на особо охраняемых природных территориях федерального значения, при осуществлении производственных процессов, а также при эксплуатации транспортных магистралей, трубопроводов, линий связи и электропередачи на территории Иркутской области, утвержденных постановлением Правительства Иркутской области от 23 июля 2014 года № 360-пп.

10. Охранная зона обозначается на местности предупредительными аншлагами и информационными знаками в местах пересечения ее границы с проходными путями с кратким изложением режима охранной зоны и схемой ее границ.





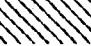
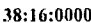

Приложение
к Положению об охранной зоне
памятника природы регионального
значения «Облепиха у поселка
Раздолье»

**КАРТА-СХЕМА РАСПОЛОЖЕНИЯ ОХРАННОЙ ЗОНЫ
ПАМЯТНИКА ПРИРОДЫ РЕГИОНАЛЬНОГО ЗНАЧЕНИЯ
«ОБЛЕПИХА У ПОСЕЛКА РАЗДОЛЬЕ»**



Масштаб 1:3 000

Используемые условные знаки и обозначения:

-  - Граница охранной зоны памятника природы регионального значения
-  - Характерная точка границы памятника природы регионального значения
-  - Граница населенного пункта п. Раздолье Усольского района, реестровый номер 38:16-4.142
-  - Усольское лесничество Иркутской области, реестровый номер - 38:16-15.1
-  - Зона затопления территории, прилегающих к р. Китой в границах п. Раздолье Усольского района Иркутской области затопляемых при прохождении паводка 1% обеспеченности, реестровый номер 38:16-6.445
-  - Номер кадастрового квартала
-  - Границы земельных участков, сведения о которых имеются в ЕГРН