



МИНИСТЕРСТВО ПРИРОДНЫХ РЕСУРСОВ И ЭКОЛОГИИ  
ИРКУТСКОЙ ОБЛАСТИ

**П Р И К А З**

«16» сентября 2022 года

66 - 49 - мпр

Иркутск

Об установлении зоны санитарной охраны подземного источника водоснабжения скважины №2 для использования в системах хозяйственно-питьевого и производственного водоснабжения на территории Чунского района

В соответствии со статьей 18 Федерального закона от 30 марта 1999 года № 52-ФЗ «О санитарно-эпидемиологическом благополучии населения», статьей 106 Земельного кодекса Российской Федерации от 25 октября 2001 года № 136-ФЗ, пунктом 1 постановления Правительства Иркутской области от 12 ноября 2018 года № 822-пп «Об уполномоченном исполнительном органе государственной власти Иркутской области и признании утратившими силу отдельных нормативных правовых актов Иркутской области», Положением о министерстве природных ресурсов и экологии Иркутской области, утвержденным постановлением Правительства Иркутской области от 29 декабря 2009 года № 392/171-пп, учитывая санитарно-эпидемиологическое заключение Управления Федеральной службы по надзору в сфере защиты прав потребителей и благополучия человека по Иркутской области от 13 декабря 2013 года № 38.ИЦ.06.000.Т.001021.12.13, руководствуясь статьей 21 Устава Иркутской области

**ПРИКАЗЫВАЮ:**

1. Установить зону санитарной охраны подземного источника водоснабжения скважины №2 для использования в системах хозяйственно-питьевого и производственного водоснабжения на территории Чунского района.

2. Настоящий приказ подлежит официальному опубликованию в общественно-политической газете «Областная», сетевом издании «Официальный интернет-портал правовой информации Иркутской области» (ogirk.ru), а также на «Официальном интернет-портале правовой информации» ([www.pravo.gov.ru](http://www.pravo.gov.ru)).

Министр природных ресурсов  
и экологии Иркутской области

С.М. Трофимова

Подготовил:

Начальник отдела управления  
минерально-сырьевыми ресурсами  
управления природных ресурсов



Е.Н. Миронец

Согласовано:

Заместитель министра – начальник  
управления природных ресурсов  
министерства природных ресурсов  
и экологии Иркутской области



О.А. Базарова

Заместитель начальника отдела  
правового и документационного  
обеспечения управления  
региональной экологической  
политики



Т.Г. Литвинова

ПРИЛОЖЕНИЕ № 1

к приказу министерства природных  
ресурсов и экологии Иркутской области  
от «16» сентября 2022 года № 66-49-мпр

ГРАНИЦА ЗОНЫ САНИТАРНОЙ ОХРАНЫ ПОДЗЕМНОГО  
ИСТОЧНИКА ВОДОСНАБЖЕНИЯ СКВАЖИНЫ №2 ДЛЯ  
ИСПОЛЬЗОВАНИЯ В СИСТЕМАХ ХОЗЯЙСТВЕННО-ПИТЬЕВОГО И  
ПРОИЗВОДСТВЕННОГО ВОДОСНАБЖЕНИЯ НА ТЕРРИТОРИИ  
ЧУНСКОГО РАЙОНА

1. Описание границы первого пояса зоны санитарной охраны.

Граница первого пояса зоны санитарной охраны подземного источника водоснабжения скважины №2 для использования в системах хозяйственно-питьевого и производственного водоснабжения на территории Чунского района устанавливается в радиусе 25 м.

Каталог координат первого пояса зоны санитарной охраны  
Система координат МСК-38, зона 2

Обозначение характерных точек границ	Координаты, м	
	X	Y
1	802544.84	2219096.12
2	802543.76	2219103.38
3	802540.63	2219110.01
4	802535.70	2219115.45
5	802529.41	2219119.22
6	802522.29	2219121.00
7	802514.96	2219120.64
8	802508.06	2219118.17
9	802502.16	2219113.80
10	802497.79	2219107.90
11	802495.32	2219101.00
12	802494.96	2219093.67
13	802496.74	2219086.55
14	802500.51	2219080.26
15	802505.95	2219075.33
16	802512.58	2219072.20
17	802519.84	2219071.12
18	802527.10	2219072.20
19	802533.73	2219075.33
20	802539.17	2219080.26
21	802542.94	2219086.55

Обозначение характерных точек границ	Координаты, м	
	X	Y
22	802544.72	2219093.67
1	802544.84	2219096.12

Карта-схема первого пояса зоны санитарной охраны прилагается к настоящей границе зоны санитарной охраны подземного источника водоснабжения скважины №2 для использования в системах хозяйственно-питьевого и производственного водоснабжения на территории Чунского района.

## 2. Описание границы второго пояса зоны санитарной охраны.

Границы второго пояса зоны санитарной охраны подземного источника водоснабжения скважины №2 для использования в системах хозяйственно-питьевого и производственного водоснабжения на территории Чунского района устанавливаются в пределах:

вверх по потоку – 65 м, вниз по потоку – 59 м, шириной 124 м.

### Каталог координат второго пояса зоны санитарной охраны Система координат МСК-38, зона 2

Обозначение характерных точек границ	Координаты, м	
	X	Y
1	802575.04	2219075.29
2	802578.85	2219092.41
3	802577.93	2219108.91
4	802572.72	2219124.49
5	802564.19	2219137.49
6	802551.39	2219148.86
7	802534.41	2219156.76
8	802517.10	2219159.22
9	802500.11	2219156.85
10	802484.67	2219150.08
11	802471.16	2219138.90
12	802461.31	2219124.37
13	802455.97	2219107.92
14	802455.67	2219088.26
15	802461.24	2219070.10
16	802470.50	2219056.15
17	802483.28	2219045.02
18	802497.95	2219038.11
19	802513.53	2219035.22
20	802528.88	2219036.28

Обозначение характерных точек границ	Координаты, м	
	X	Y
21	802543.71	2219041.19
22	802557.57	2219050.26
23	802568.74	2219062.96
1	802575.04	2219075.29

Карта-схема второго пояса зоны санитарной охраны прилагается к настоящей границе зоны санитарной охраны подземного источника водоснабжения скважины №2 для использования в системах хозяйственно-питьевого и производственного водоснабжения на территории Чунского района.

### 3. Описание границы третьего пояса зоны санитарной охраны

Границы третьего пояса зоны санитарной охраны подземного источника водоснабжения скважины №2 для использования в системах хозяйственно-питьевого и производственного водоснабжения на территории Чунского района устанавливаются в пределах:

вверх по потоку – 597 м, вниз по потоку – 305 м, шириной 855 м.

#### Каталог координат третьего пояса зоны санитарной охраны Система координат МСК-38, зона 2

Обозначение характерных точек границ	Координаты, м	
	X	Y
1	802805.20	2218988.43
2	802820.98	2219033.40
3	802831.95	2219081.16
4	802837.86	2219138.47
5	802835.99	2219197.20
6	802826.76	2219252.74
7	802809.64	2219308.62
8	802784.79	2219362.35
9	802753.74	2219410.97
10	802714.35	2219457.25
11	802670.78	2219496.09
12	802620.54	2219527.11
13	802552.22	2219557.08
14	802467.57	2219578.14
15	802366.22	2219582.83
16	802271.76	2219567.56
17	802177.47	2219531.37
18	802084.86	2219469.51

Обозначение характерных точек границ	Координаты, м	
	X	Y
19	802019.02	2219401.00
20	801961.29	2219306.91
21	801946.83	2219218.82
22	801948.65	2219128.41
23	801966.83	2219040.36
24	801999.64	2218959.19
25	802053.97	2218875.33
26	802121.36	2218806.47
27	802210.03	2218747.16
28	802282.48	2218716.45
29	802368.90	2218696.15
30	802439.03	2218699.00
31	802502.94	2218711.43
32	802556.92	2218729.86
33	802621.42	2218762.95
34	802674.41	2218801.49
35	802721.32	2218847.50
36	802760.46	2218899.10
37	802786.76	2218945.39
1	802805.20	2218988.43

Карта-схема третьего пояса зоны санитарной охраны прилагается к настоящей границе зоны санитарной охраны подземного источника водоснабжения скважины №2 для использования в системах хозяйственно-питьевого и производственного водоснабжения на территории Чунского района.

Министр природных ресурсов  
и экологии Иркутской области

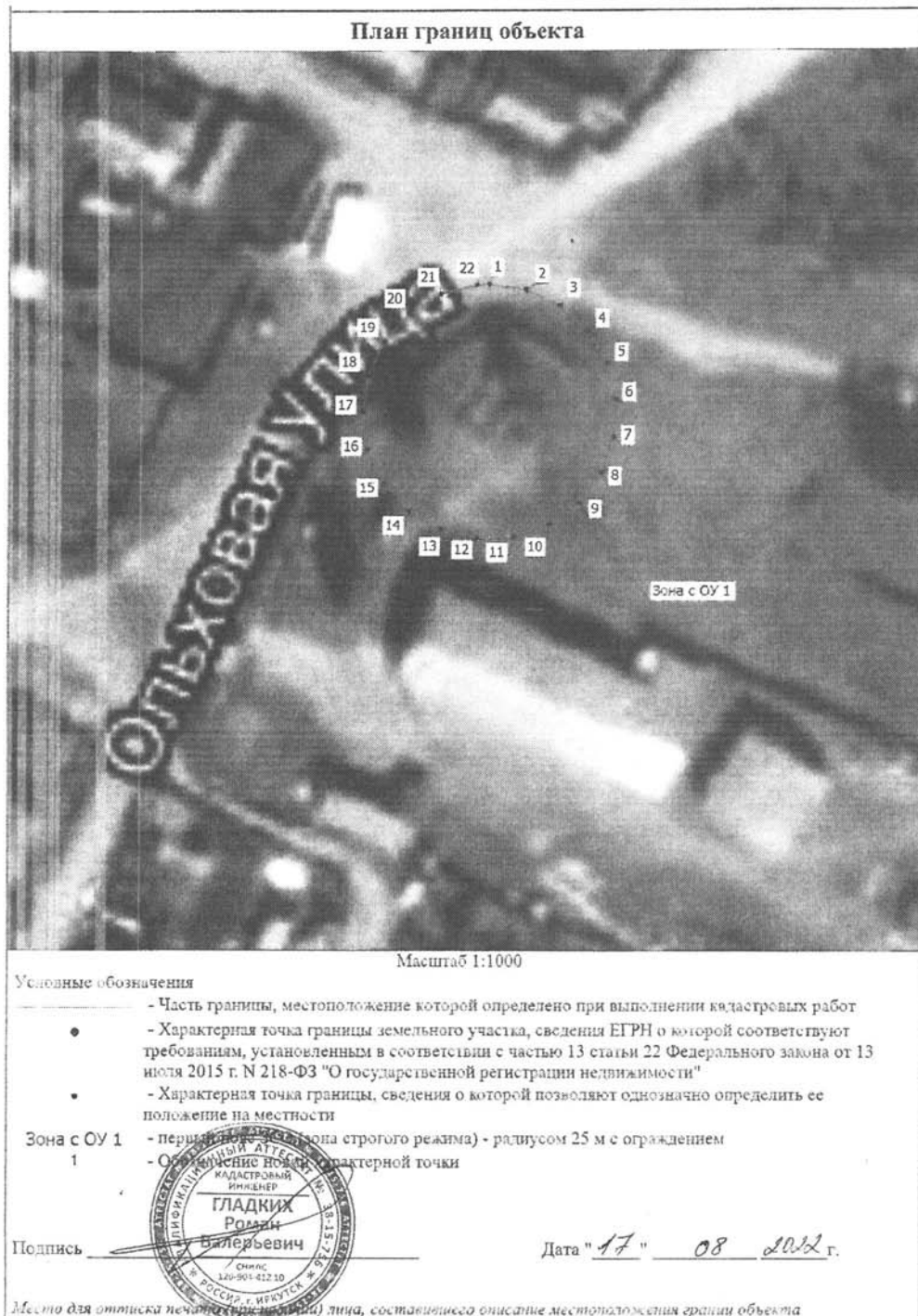


С.М. Трофимова

# Приложение 1

к границе зоны санитарной охраны подземного источника водоснабжения скважины №2 для использования в системах хозяйственно-питьевого и производственного водоснабжения на территории Чунского района

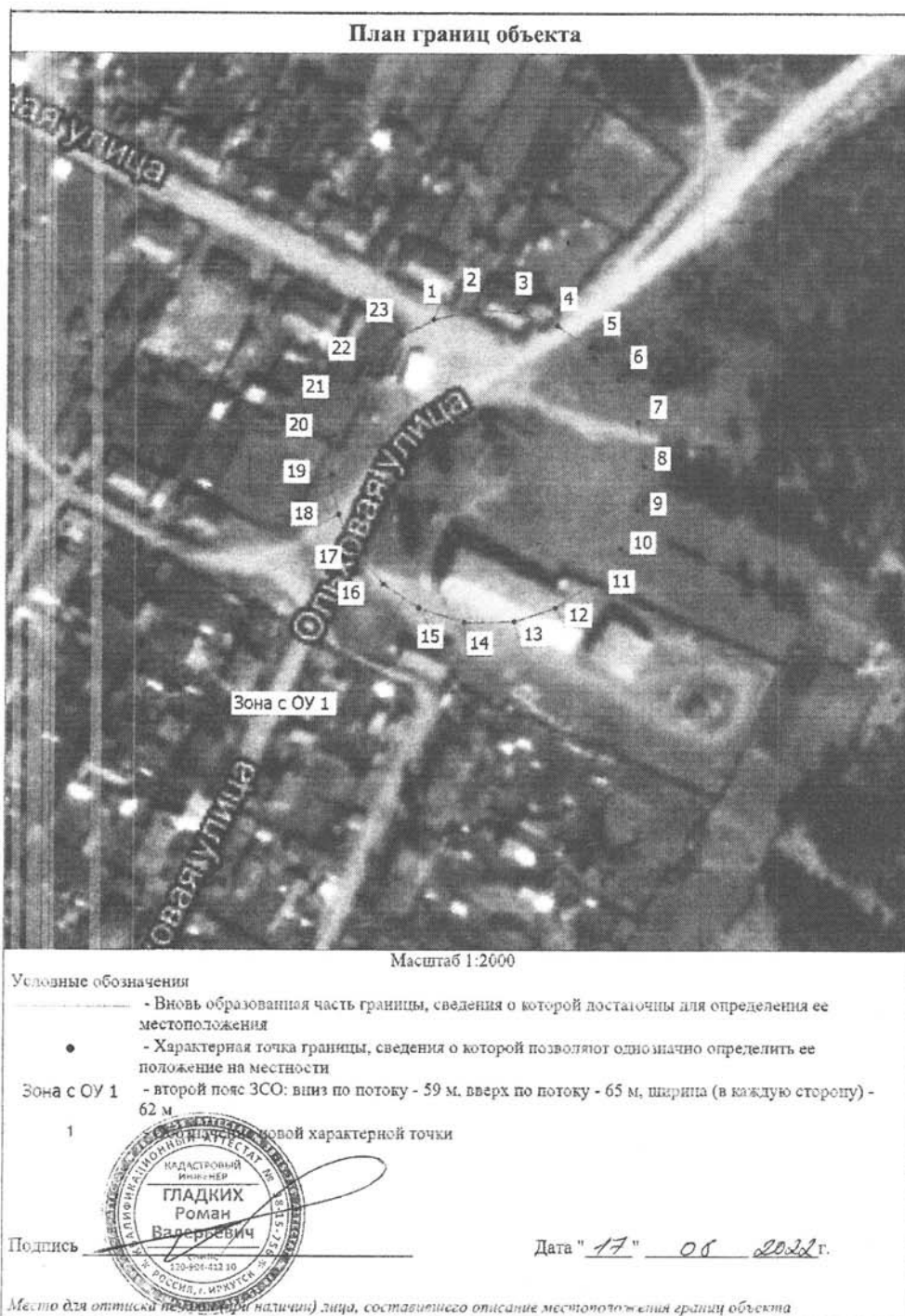
Первый пояс зоны санитарной охраны подземного источника водоснабжения скважины №2 для использования в системах хозяйственно-питьевого и производственного водоснабжения на территории Чунского района



## Приложение 2

к границе зоны санитарной охраны подземного источника водоснабжения скважины №2 для использования в системах хозяйственно-питьевого и производственного водоснабжения на территории Чунского района

Второй пояс зоны санитарной охраны подземного источника водоснабжения скважины №2 для использования в системах хозяйственно-питьевого и производственного водоснабжения на территории Чунского района

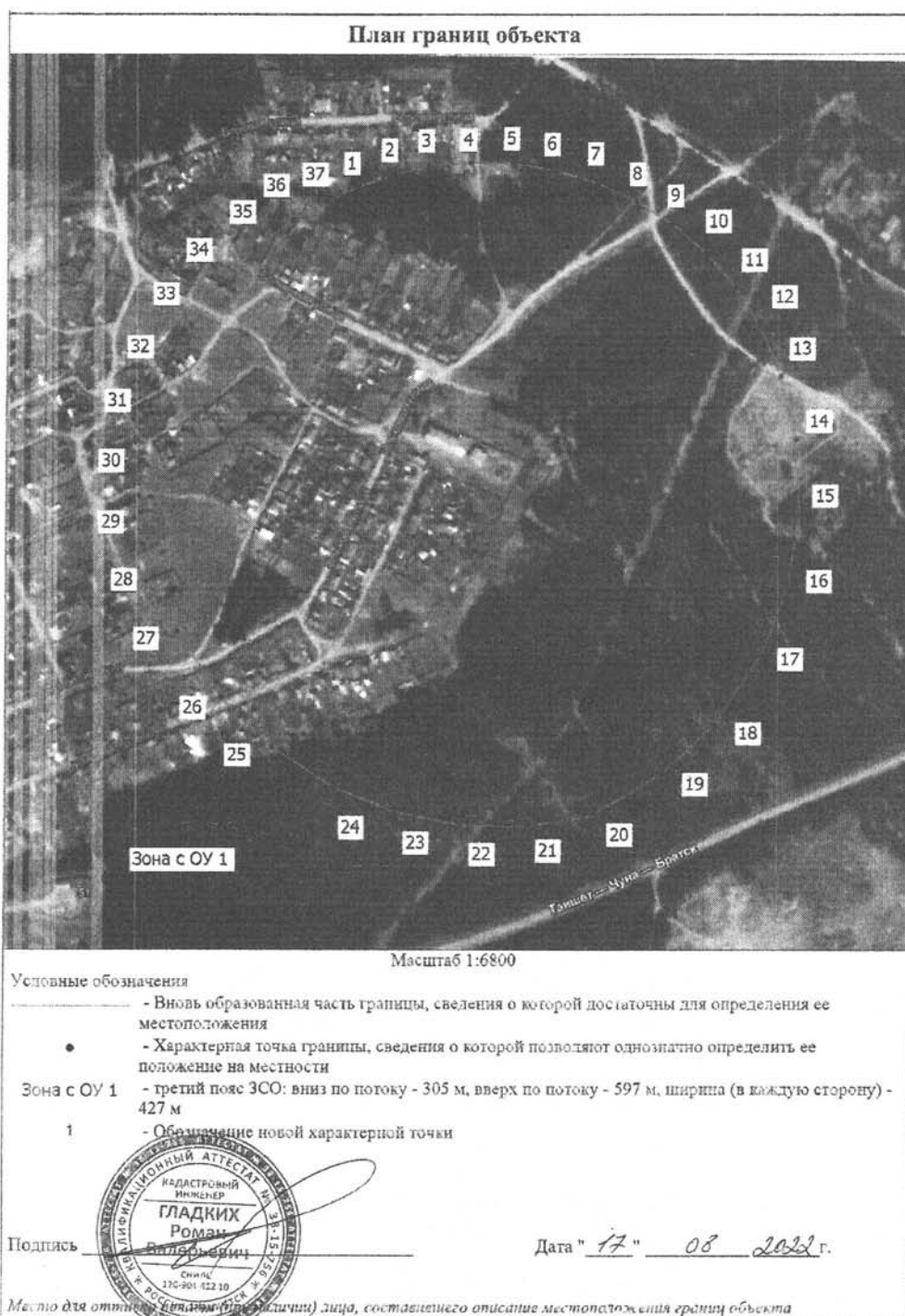




### Приложение 3

к границе зоны санитарной охраны  
подземного источника водоснабжения  
скважины №2 для использования в  
системах хозяйственно-питьевого и  
производственного водоснабжения на  
территории Чунского района

Третий пояс зоны санитарной охраны подземного источника водоснабжения скважины №2 для использования в системах хозяйственно-питьевого и производственного водоснабжения на территории Чунского района



## ПРИЛОЖЕНИЕ № 2

к приказу министерства природных  
ресурсов и экологии Иркутской области  
от «16» сентября 2022 года № 66-49 -мпр

### РЕЖИМ ЗОНЫ САНИТАРНОЙ ОХРАНЫ ПОДЗЕМНОГО ИСТОЧНИКА ВОДОСНАБЖЕНИЯ СКВАЖИНЫ №2 ДЛЯ ИСПОЛЬЗОВАНИЯ В СИСТЕМАХ ХОЗЯЙСТВЕННО-ПИТЬЕВОГО И ПРОИЗВОДСТВЕННОГО ВОДОСНАБЖЕНИЯ НА ТЕРРИТОРИИ ЧУНСКОГО РАЙОНА

#### **Мероприятия по первому поясу**

1. Территория первого пояса зон санитарной охраны должна быть спланирована для отвода поверхностного стока за ее пределы, озеленена, ограждена и обеспечена охраной. Дорожки к сооружениям должны иметь твердое покрытие.

2. Не допускается посадка высокоствольных деревьев, все виды строительства, не имеющие непосредственного отношения к эксплуатации, реконструкции и расширению водопроводных сооружений, в том числе прокладка трубопроводов различного назначения, размещение жилых и хозяйственно-бытовых зданий, проживание людей, применение ядохимикатов и удобрений.

3. Здания должны быть оборудованы канализацией с отведением сточных вод в ближайшую систему бытовой или производственной канализации, или на местные станции очистных сооружений, расположенные за пределами первого пояса зон санитарной охраны с учетом санитарного режима на территории второго пояса.

В исключительных случаях при отсутствии канализации должны устраиваться водонепроницаемые приемники нечистот и бытовых отходов, расположенные в местах, исключающих загрязнение территории первого пояса зон санитарной охраны при их вывозе.

4. Водопроводные сооружения, расположенные в первом поясе зоны санитарной охраны, должны быть оборудованы с учетом предотвращения возможности загрязнения питьевой воды через оголовки и устья скважин, люки и переливные трубы резервуаров и устройства заливки насосов.

5. Все водозаборы должны быть оборудованы аппаратурой для систематического контроля соответствия фактического дебита при эксплуатации водопровода проектной производительности, предусмотренной при его проектировании и обосновании границ зон санитарной охраны.

#### **Мероприятия по второму и третьему поясам**

1. Выявление, тампонирование или восстановление всех старых, бездействующих, дефектных или неправильно эксплуатируемых скважин, представляющих опасность в части возможности загрязнения водоносных горизонтов.

2. Бурение новых скважин и новое строительство, связанное с нарушением почвенного покрова, производится при обязательном согласовании с Федеральным бюджетным учреждением здравоохранения «Центр гигиены и эпидемиологии в Иркутской области».

3. Запрещение закачки отработанных вод в подземные горизонты, подземного складирования твердых отходов и разработки недр земли.

4. Запрещение размещения складов горюче - смазочных материалов, ядохимикатов и минеральных удобрений, накопителей промстоков, шламохранилищ и других объектов, обуславливающих опасность химического загрязнения подземных вод.

Размещение таких объектов допускается в пределах третьего пояса зон санитарной охраны только при использовании защищенных подземных вод, при условии выполнения специальных мероприятий по защите водоносного горизонта от загрязнения при наличии санитарно - эпидемиологического заключения Федерального бюджетного учреждения здравоохранения «Центр гигиены и эпидемиологии в Иркутской области», выданного с учетом заключения органов геологического контроля.

5. Своевременное выполнение необходимых мероприятий по санитарной охране поверхностных вод, имеющих непосредственную гидрологическую связь с используемым водоносным горизонтом, в соответствии с гигиеническими требованиями к охране поверхностных вод.

#### **Дополнительные мероприятия по второму поясу**

В пределах второго пояса зон санитарной охраны подземных источников водоснабжения подлежат выполнению следующие дополнительные мероприятия:

1. Не допускается:

размещение кладбищ, скотомогильников, полей ассенизации, полей фильтрации, навозохранилищ, силосных траншей, животноводческих и птицеводческих предприятий и других объектов, обуславливающих опасность микробного загрязнения подземных вод;

применение удобрений и ядохимикатов;

рубка леса главного пользования и реконструкции.

2. Выполнение мероприятий по санитарному благоустройству территории населенных пунктов и других объектов (оборудование канализацией, устройство водонепроницаемых выгребов, организация отвода поверхностного стока и др.).

Министр природных ресурсов  
и экологии Иркутской области



С.М. Трофимова