



Зарегистрирован в ИОГКУ «Институт
муниципальной правовой информации
имени М.М. Сперанского»

Государственная регистрация от
28.02.2024 г. № 04-0333/24

СЛУЖБА ПО ОХРАНЕ ОБЪЕКТОВ КУЛЬТУРНОГО НАСЛЕДИЯ
ИРКУТСКОЙ ОБЛАСТИ

П Р И К А З

«15» февраля 2024 года

№ 76 - 125 - спр

г. Иркутск

**Об утверждении предмета охраны объекта культурного наследия
местного (муниципального) значения**

В соответствии с подпунктом 10 пункта 2 статьи 33 Федерального закона от 25 июня 2002 года № 73-ФЗ «Об объектах культурного наследия (памятниках истории и культуры) народов Российской Федерации», руководствуясь статьей 21 Устава Иркутской области, подпунктом 1 пункта 6 Положения о службе по охране объектов культурного наследия Иркутской области, утвержденного постановлением Правительства Иркутской области от 9 марта 2010 года № 31-пп,

ПРИКАЗЫВАЮ:

1. Утвердить предмет охраны объекта культурного наследия местного (муниципального) значения «Казарма жилая для служащих железной дороги МПС», 1893-1904 гг. (вид объекта культурного наследия – памятник), расположенного по адресу: Иркутская область, муниципальный район Тайшетский, городское поселение Тайшетское, город Тайшет, улица Северовокзальная, дом 16, согласно приложению к настоящему приказу.

2. Настоящий приказ подлежит официальному опубликованию в общественно-политической газете «Областная», сетевом издании «Официальный интернет-портал правовой информации Иркутской области» (ogirk.ru), а также на «Официальном интернет-портале правовой информации» (www.pravo.gov.ru) после его государственной регистрации.

3. Настоящий приказ вступает в силу после дня его государственной регистрации.

Руководитель службы по охране
объектов культурного наследия
Иркутской области

В.В. Соколов

Предмет охраны
объекта культурного наследия местного (муниципального)
значения «Казарма жилая для служащих железной дороги МПС»,
1893-1904 гг., расположенного по адресу: Иркутская область,
муниципальный район Тайшетский, городское поселение Тайшетское,
город Тайшет, улица Северовокзальная, дом 16

1. Градостроительные характеристики и месторасположение:

Жилой дом расположен в северной исторической части г. Тайшет, с юго-западной стороны от здания вокзала, в ряду деревянной жилой застройки кон. XIX в. Главным продольным (юго-западным) фасадом поставлен по линии застройки улицы Северовокзальная, проходящей параллельно железнодорожным путям. Проезды в усадьбу устроены с обеих сторон от дома.

2. Объемно-планировочное построение:

Одноэтажный, деревянный жилой дом под вальмовой крышей представляет собой прямоугольный в плане основной объем с двумя фланговыми, значительно выступающими ризалитами на главном фасаде и примыкающих к нему со стороны боковых (северо-западного и юго-восточного) фасадов пониженных входных прирубов под двускатными крышами.

Фланговые ризалиты – завершены в уровне кровли щипцовыми фронтонами.

Входы в здание осуществляются со стороны боковых фасадов через пониженные прирубы сеней.

Основной объем разделен поперечной капитальной стеной на две квартиры, которые, в свою очередь, продольной и поперечными стенами делятся на жилые помещения, сгруппированные вокруг печей.

Сохранению подлежат:

- конфигурация и габариты здания в плане;
- габариты и расположение капитальных бревенчатых стен;
- габариты и форма крыш основного объема и объема сдвоенных сеней;
- высотные отметки частей и элементов здания;
- форма, размеры и местоположение оконных и дверных проемов.

3. Отделка и декоративно-художественное оформление фасадов:

- материал исполнения – стены и декоративные элементы, оконные и дверные заполнения – деревянные;

- расстекловка оконных переплетов – 6-частная;

- элементы декоративного оформления фасадов:

обшивка – межоконные простенки обшиты горизонтально уложенными широкими калеванными досками, подоконная часть отделена пояском

простого профиля, раскрепованным на лопатках, и обшита вертикально поставленной узкой, гладкой доской «впритык»;

лопатки – широкие, гладкие, края обработаны фасками;

оконные проемы:

основной объем:

центральная часть – высокие, прямоугольные;

фланговые ризалиты – высокие, квадратные;

слуховые окна – полуциркульные;

прирубы сеней – невысокие, узкие, прямоугольные;

наличники окон – простые, рамочные, с прямолинейным профилированным сандриком, акцентированным понизу двойным пропильным подзором: узкой строчкой колечек и более широким, с фестончатым краем и боковыми свесами. Верх сандрика выполнен в виде наклонного отлива. Лобань невысокая, гладкая, край над оконным проемом обработан фаской и украшен небольшими накладными «бриллиантами». Края боковых стоек так же окантованы фасками с зарубками в виде «бриллиантов», верх и низ стоек украшены четырехлистниками, выполненными в технике плоской резьбы, свесы стоек – трапециевидные, украшены двумя горизонтальными, широкими, треугольными желобками. Фартук – фигурный, ограничен прямолинейным, профилированным подоконным карнизом. Верхняя часть наличников основного объема заходит на фриз;

наличники слуховых окон – обрамление окон украшено овальным пояском из треугольников, выполненных в технике глухой резьбы;

ставни – двухстворчатые, филенчатые, трехчастные;

дверные проемы – прямоугольные, одинаковых габаритов;

фриз – широкий, набран из вертикально поставленной гладкой доски с зубчатым нижним краем, в верхней части украшен широким пропильным подзором;

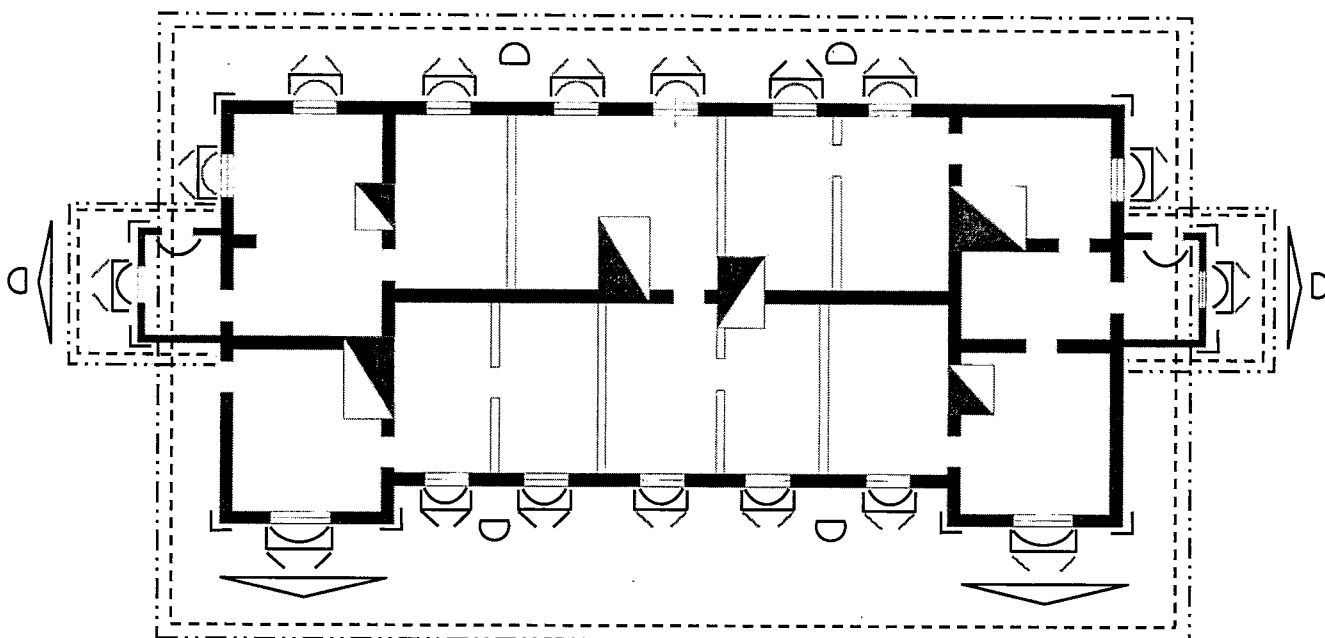
карниз – большого выноса, подшивной, профилированный, по свесу украшен двойным пропильным подзором: узким рядом сухариков и широким рядом ажурной резьбы;

фронтоны – щипцовые, обрамлены профилированным карнизом с двойным пропильным подзором: строчкой сухариков и широким, ажурной резьбы. Фронтоны дополнены вертикальным брусом (стрекало) с резным свесом, поддерживающим горизонтальную затяжку, окантованную снятыми фасками. Поля между стрекалом и затяжкой заполнены пропильным ажуром. Подкарнизная обшивка на свесах крыльев фронтона выполнена «в короб»;










тимпаны фронтонов – обшиты вертикально поставленной узкой, гладкой доской, в верхней части украшены широким пропильным подзором, отделены от основной плоскости стены широким горизонтальным профилированным пояском, декорированным пропильным подзором.

Приложение
к предмету охраны объекта культурного наследия местного
(муниципального) значения «Казарма жилая для служащих
железной дороги МПС», 1893-1904 гг., расположенного по
адресу: Иркутская область, муниципальный район
Тайшетский, городское поселение Тайшетское,
город Тайшет, улица Северовокзальная, дом 16

Схема расположения предмета охраны (ценных элементов)



Условные обозначения:

	Капитальные стены (дерево)
	Форма и размер оконных и дверных проемов
	Наличники
	Ставни
	Лопатки
	Обшивка
	Карнизно-фризовый пояс
	Фронтоны
	Слуховые окна с наличниками

Примечание: Красным цветом показаны утраченные элементы, желтым цветом – поздние пристрой.