



Зарегистрирован в ИОГКУ «Институт
муниципальной правовой информации
имени М.М. Сперанского»
Государственная регистрация от
28.02.2024 г. № 04-0348/24

СЛУЖБА ПО ОХРАНЕ ОБЪЕКТОВ КУЛЬТУРНОГО НАСЛЕДИЯ
ИРКУТСКОЙ ОБЛАСТИ

П Р И К А З

«15» февраля 2024 года

№ 76 - 110 - спр

г. Иркутск

**Об утверждении предмета охраны объекта культурного наследия
регионального значения**

В соответствии с подпунктом 10 пункта 2 статьи 33, статьей 64 Федерального закона от 25 июня 2002 года № 73-ФЗ «Об объектах культурного наследия (памятниках истории и культуры) народов Российской Федерации», приказом Министерства культуры Российской Федерации от 13 января 2016 года № 28 «Об утверждении Порядка определения предмета охраны объекта культурного наследия, включенного в единый государственный реестр объектов культурного наследия (памятников истории и культуры) народов Российской Федерации в соответствии со статьей 64 Федерального закона от 25 июня 2002 г. № 73-ФЗ «Об объектах культурного наследия (памятниках истории и культуры) народов Российской Федерации», руководствуясь статьей 21 Устава Иркутской области, подпунктом 1 пункта 6 Положения о службе по охране объектов культурного наследия Иркутской области, утвержденного постановлением Правительства Иркутской области от 9 марта 2010 года № 31-пп,

ПРИКАЗЫВАЮ:

1. Утвердить предмет охраны объекта культурного наследия регионального значения «Комплекс построек Вознесенского монастыря», 1780–1783 гг., 1830 – 1840 гг., 1900–1907 гг. (вид объекта культурного наследия – ансамбль), расположенного по адресу (местонахождение): Иркутская область, г. Иркутск, ул. Полярная 78, 80, 83, 86, 86а, 88, 88а, 94, 98, согласно приложению к настоящему приказу.

2. Настоящий приказ подлежит официальному опубликованию в общественно-политической газете «Областная», сетевом издании «Официальный интернет-портал правовой информации Иркутской области» (ogirk.ru), а также на «Официальном интернет-портале правовой информации» (www.pravo.gov.ru) после его государственной регистрации.

3. Настоящий приказ вступает в силу после дня его государственной регистрации.

Руководитель службы по охране
объектов культурного наследия
Иркутской области

В.В. Соколов

Предмет охраны

объекта культурного наследия регионального «Комплекс построек Вознесенского монастыря», 1780–1783 гг., 1830 – 1840 гг., 1900–1907 гг., расположенного по адресу: Иркутская область, г. Иркутск, ул. Полярная 78, 80, 83, 86, 86а, 88, 88а, 94, 98

1. Градостроительные характеристики и месторасположение:

Ансамбль расположен в Ленинском районе г. Иркутска.

Все постройки занимают общую обширную территорию, сложной формы в плане, отдаленно напоминающую треугольник, вытянутую вдоль берега р. Ангары, кроме здания «Гостиница для странников», по адресу: ул. Полярная, 83, расположенного на противоположной, нечетной стороне застройки улицы Полярная, по красной линии.

Изначально периметр территории ансамбля опоясывала каменная ограда (ныне утраченная).

Ядром монастырского комплекса был Вознесенский собор (ныне утрачен), поставленный в центре. Сейчас на его месте возведена часовня и обозначен контур плана собора. По оси Вознесенского собора была поставлена Сретенская церковь (колокольня), встроенная в ограду монастыря.

Справа и слева от нее по северо-западной границе территории комплекса, с отступом от красной линии застройки ул. Полярная поставлены двухэтажные жилые дома «Братский корпус I» и «Братский корпус 2», напротив них, на противоположной стороне улицы по красной линии поставлено здание «Гостиница для странников».

По северо-восточной границе территории ансамбля поставлены здания с адресами: ул. Полярная, 86, 86а и ул. Полярная, д. 88, д. 88а.

По южной границе территории ансамбля поставлена действующая «Успенская церковь», адрес: ул. Полярная, 98, южный фасад которой совпадает с границей территории монастыря.

Расположение здания «Ризница», адрес: ул. Полярная, д. 94, во многом продиктовано местоположением утраченного Вознесенского собора, в непосредственной близости от которого она размещалась (немного севернее).

Постройки на территории комплекса располагаются без соблюдения строгой планировки.

Пообъектный состав ансамбля:

- «Братский корпус I», 1830 г., г. Иркутск, ул. Полярная, 78, регистрационный номер 381711282730055;

- «Братский корпус 2», 1831 г., г. Иркутск, ул. Полярная, 80, регистрационный номер 381711282730045;

- «Гостиница для странников», 1900 – 1903 гг., г. Иркутск, ул. Полярная, 83, регистрационный номер 381711282730025;
- «Новые настоятельские кельи», 1905 г., г. Иркутск, ул. Полярная, д. 86, регистрационный номер 381711282730085;
- «Службы», 1904 – 1907 гг., г. Иркутск, ул. Полярная, 86а, регистрационный номер 381711282730035;
- «Старые настоятельские кельи», 1804 – 1840 гг., г. Иркутск, ул. Полярная, д. 88, регистрационный номер 381711282730075;
- «Постройка с кухней и требным амбаром, мезонин», конец XIX века, г. Иркутск, ул. Полярная, д. 88а, регистрационный номер 381711282730065;
- «Ризница», 1907–е гг., г. Иркутск, ул. Полярная, д. 94, регистрационный номер 381711282730095;
- «Успенская церковь», 1780 – 1783 гг., г. Иркутск, ул. Полярная, 98, регистрационный номер 381711282730015.

2. Объемно-планировочное построение зданий, входящих в состав ансамбля:

ул. Полярная, 78, «Братский корпус I», 1830 г. – двухэтажное кирпичное здание, прямоугольное в плане, ориентированное строго по сторонам света, под вальмовой крышей, с двумя ризалитами на главном западном фасаде и двумя лестничными клетками на дворовом восточном фасаде, с входными тамбурами. Фасады оштукатурены, окрашены, кроме цокольной части. Кладка стен рельефная, с ризалитами по центру и крайним фронтам, вертикальными членениями. Входы акцентированы в уровне крыши аттиками, состоящими из тумб, соединенных стенкой с нишей.

ул. Полярная, 80, «Братский корпус 2», 1831 г. – одноэтажное кирпичное здание с полуподвальным этажом прямоугольное в плане, ориентированное строго по сторонам света, под вальмой крышей, с двумя ложными узкими ризалитами на главном (западном) фасаде и двумя ложными ризалитами, акцентирующими входы в стороны дворового восточного фасада. Также, входы осуществлялись с торцевых фасадов (в помещения полуподвала).

ул. Полярная, 83, «Гостиница для странников», 1900 – 1903 гг. – двухэтажное протяженное кирпичное здание на полуподвале, состоит из основного прямоугольного в плане объема и двух боковых равновысоких объемов, выступающих на дворовом (западном) и боковых фасадах, ориентированное строго по сторонам света. Перекрыто вальмовой крышей. Центральный ризалит акцентирован по крыше треугольным фронтоном, боковые ризалиты – аттиковыми стенками. Фасады оштукатурены, окрашены.

ул. Полярная, д. 86, «Новые настоятельские кельи», 1905 г., ул. Полярная, 86а, «Службы», 1904 – 1907 гг. – одноэтажное кирпичное здание прямоугольное в плане под двускатной крышей, с щипцовыми торцевыми фронтонами и парапетной стенкой. Вход организован на торцевом (юго-восточном) и дворовом фасадах. Со стороны северо-

западного фасада к зданию примыкает двухэтажная пристройка № 86-а, первый этаж – каменный, надстройка второго этажа поздняя деревянная.

ул. Полярная, д. 88, «Старые настоятельские кельи», 1804 – 1840 гг., ул. Полярная, д. 88, «Постройка с кухней и требным амбаром, мезонин», конец XIX века – «Г» – образное в плане здание, состоит из трех сблокированных объемов – старых настоятельских келий, кухни при настоятельских кельях и хлебных амбаров. Прямоугольная в плане старая настоятельская келья состоит из кирпичного первого этажа и деревянного второго. Крыши двускатные, над вторым этажом основного объема – вальмовая. Входы организованы со стороны северо-западного и юго-восточного фасадов, на второй этаж ведет внутренняя лестница, крытая в уровне второго этажа с юго-восточного фасада.

ул. Полярная, д. 94, «Ризница», 1907–е гг. – одноэтажное, кирпичное, прямоугольное в плане здание, под вальмовой крышей. Вход организован с южного фасада. Фасады оштукатурены, окрашены.

ул. Полярная, 98, «Успенская церковь», 1780 – 1783 гг. – каменный одноэтажный храм, состоит из двух объемов: храмового и трапезной, трапезиевидной в плане. Протяженная трапезная в плане представлена продольным коридором и служебными помещениями по обе стороны от него, храмовая часть завершена алтарем с двумя апсидами. Над храмовой частью возведен восьмерик с 8-ми лепестковым куполом и двухъярусным барабаном с маленькой луковичной главкой. Каждая апсида алтарной части завершена двухъярусным барабаном с луковичной главкой. Главки венчают золоченые кресты. Главный вход организован со стороны западного фасада, дополнительный с южного.

- Конфигурация и габаритные размеры планов зданий по внешнему контуру.

- Габариты и расположение внутренних капитальных кирпичных стен.

- Габариты, конфигурация, высотные отметки крыш зданий.

- Форма, количество, размеры и осевое расположение оконных и дверных проемов.

3. Отделка и декоративно-художественное оформление фасадов зданий, входящих в состав ансамбля:

ул. Полярная, 78, «Братский корпус I», 1830 г.:

- материал исполнения декоративно-художественных элементов – кирпич, оштукатуренные окрашенные стены;

- элементы декоративного оформления фасадов:

оконные проемы – высокие, с лучковым завершением, шестичастной, расстекловкой, в ризалитах широкие с многоячеистой расстекловкой;

наличники – идентичные в уровне первого и второго этажа, рамочные, с геометричным фартуком;

пояса – цоколь очерчен густом; междуэтажный - широкий, в виде парных ниш: прямоугольных, ступенчатых и сложной формы;

фриз - высокий, украшен многослойными дентикулами, со свесами и нишками в межоконных пространствах;

карниз – гладкий, небольшого выноса;

ризалиты – с немного усеченными углами; в уровне первого этажа тамбур украшен ступенчатым карнизом, фризом с дентикулами, дверным проемом с фрамугой в рамочном обрамлении, по торцам устроены узкие оконные проемы; в уровне крыши аттиковые стенки, состоящие из тумб, соединенных стенкой с нишей.

ул. Полярная, 80, «Братский корпус 2», 1831 г.:

- материал исполнения декоративно-художественных элементов – кирпич, оштукатуренные окрашенные стены;

- столярные изделия (оконные заполнения) – расстекловка шестичастная, в уровне цокольного этажа двухчастная;

- элементы декоративного оформления фасадов:

стены – подоконная часть полуподвального этажа выполнена из немного выступающих из плоскости фасада блоков песчаника; межоконное пространство в центральной части очерчено густом; углы выделены гладкими плоскими лопатками; декоративные фронтоны над дверными проемами в рамочных наличниках;

оконные проемы – в уровне полуподвального этажа небольшие, в уровне первого этажа – прямоугольные; на торцевых фасадах центральные - строенные;

наличники – в уровне полуподвального этажа клинчатая перемычка, в уровне первого этажа рамочные наличники со свесами; в центральной части дворового фасада в уровне полуподвального этажа дополнены крупным замковым камнем, в том числе наличник дверного проема, в уровне первого этажа подоконной прямоугольной нишей;

фриз – высокий, плоский, декорирован на ложных ризалитах и лопатках рядом небольших зеркал;

карниз – гладкий, ступенчатый.

ул. Полярная, 83, «Гостиница для странников», 1900 – 1903 гг.:

- материал исполнения декоративно-художественных элементов – кирпич, оштукатуренные окрашенные стены;

- столярные изделия (оконные заполнения) – расстекловка оконных проемов основного объема - шестичастная, многоячеистая в ризалитах;

- элементы декоративного оформления фасадов:

стены – цокольная часть выступает из плоскости фасада, оштукатурена; первый этаж декорирован рустом; ступенчатый междуэтажный пояс; рустованные лопатки ризалитов в уровне второго этажа; в уровне второго этажа торцевые фасады украшены ложными оконными проемами;

оконные проемы – высокие, прямоугольные, в ризалитах широкие; торцевых фасадов основного объема широкие, лучкового очертания;

наличники – в уровне подвального этажа простые рамочные; в уровне первого этажа – клинчатая перемычка, рамочный наличник на торцевых и дворовом фасадах; в уровне второго этажа объединены по низу оконных проемов профилированным поясом, оформлены наличниками с высоким сандриком ступенчатого очертания с имитацией замкового камня в зените,

подоконная часть декорирована плоскими панелями в рамочном обрамлении;

фриз – высокий, украшен многослойными дентикулами, с акцентами на замковом камне наличников окон второго этажа;

карниз – гладкий, ступенчатый;

фронтон – высокий, треугольной формы украшен нишами и панелями, опирается на тумбы.

ул. Полярная, д. 86, «Новые настоятельские кельи», 1905 г.:

- материал исполнения декоративно-художественных элементов – кирпич, оштукатуренные окрашенные стены;

- столярные изделия (оконные заполнения) – расстекловка многоячеистая;

- элементы декоративного оформления фасадов:

стены – цоколь невысокий, ступенчатый; лопатки гладкие, акцентируют ложный ризалит главного фасада, углы; трехосный ризалит главного фасада акцентирован в уровне крыши барочным аттиком с геральдическим знаком на тимпане и профилированными тумбами по флангам, углы здания акцентированы тумбами; щипец в уровне крыши торцевых фасадов со ступенчатым краем, оборудован слуховым окном;

оконные проемы – высокие, прямоугольные, узкие;

фриз – раскрепован висячими лопатками с декоративной обработкой поверхности по типу триглифов;

карниз – профилированный, раскрепован на плоскостях лопаток.

ул. Полярная, 86а, «Службы», 1904 – 1907 гг.:

- материал исполнения декоративно-художественных элементов – кирпич, оштукатуренные окрашенные стены;

- столярные изделия (оконные заполнения) – расстекловка многоячеистая;

- элементы декоративного оформления фасадов:

стены – гладко оштукатурены;

оконные проемы – высокие, прямоугольные, узкие;

ул. Полярная, д. 88, «Старые настоятельские кельи», 1804 – 1840 гг., ул. Полярная, д. 88а, «Постройка с кухней и требным амбаром, мезонин», конец XIX века:

- материал исполнения декоративно-художественных элементов – кирпич, оштукатуренные окрашенные стены;

- столярные изделия (оконные заполнения) – первоначальная расстекловка утрачена;

- элементы декоративного оформления фасадов:

стены – гладко оштукатурены, в поле над оконными проемами главного и дворовых фасадов келий устроены неглубокие ниши в ширину проема, также на дворовом фасаде цоколь выделен ступенькой;

оконные проемы – высокие, прямоугольные, узкие; в объеме кухни широкие; в уровне второго этажа объема келий небольшие прямоугольные, оформлены рамочными наличниками с боковыми свесами в виде «гутт», фигурным фартуком, прямолинейным сандриком в виде

профилированного карниза с рядом сухариков и пропиленным подзором, с дворового фасада широкий, оформлен аналогично;

карниз – подшивной.

ул. Полярная, д. 94, «Ризница», 1907–е гг:

- материал исполнения декоративно-художественных элементов – кирпич, оштукатуренные окрашенные стены;

- столярные изделия (оконные заполнения) – первоначальная расстекловка утрачена;

- элементы декоративного оформления фасадов:

стены – гладко оштукатурены; цоколь с небольшим выступом, невысокий; углы оформлены широкими плоскими лопатками; широкий дверной проем, расположенный на главном (южном) фасаде – лучкового очертания в рамочном наличнике на плечиках и замковым камнем;

оконные проемы – крупные, квадратные; северного и восточного фасадов – высокие, прямоугольные, узкие, лучкового очертания, с сандриком на плечиках, акцентированным небольшим замковым камнем;

фриз – высокий, подчеркнут профилированным пояском;

карниз – профилированный, раскрепован на плоскостях лопаток, небольшого выноса.

ул. Полярная, 98, «Успенская церковь», 1780 – 1783 гг.:

- материал исполнения декоративно-художественных элементов – кирпич, оштукатуренные окрашенные стены;

- столярные изделия (оконные заполнения) – расстекловка многоячеистая с неподвижной фрамугой;

- элементы декоративного оформления фасадов:

стены – гладко оштукатурены; грани восьмерика выделены узкими лопатками; со стороны восточного фасада в пространстве между апсидами устроена небольшая ниша, под которой размещена песчаниковая плита с надписью, втопленная в стену; на юго-восточном угле сохранилась первоначальная пилястра, раскреповывающая фриз и карниз; дверной проем южного фасада оформлен по аналогии с оконными проемами;

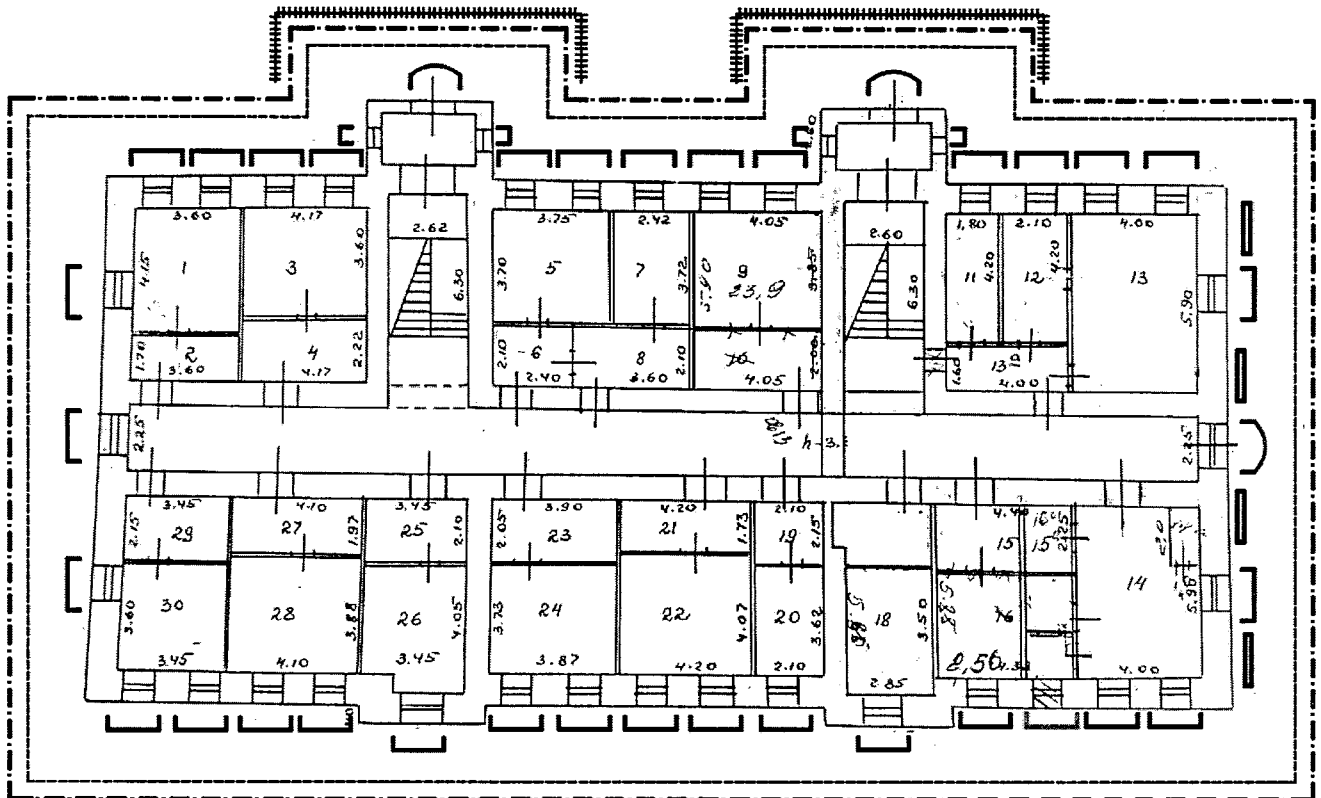
оконные проемы – высокие, лучкового очертания, на апсидах меньшего размера; в восьмерике арочного очертания; оформлены в ленточные наличники с имитацией замкового камня;

фриз – узкий, подчеркнут поясом поребрика и двойными дентикулами; на восьмерике ступенчатый фриз;


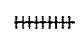

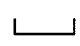



карниз – профилированный, гладкий, небольшого выноса.

Приложение 1
к предмету охраны объекта культурного наследия
регионального значения «Комплекс построек
Вознесенского монастыря», 1780–1783 гг.,
1830 – 1840 гг., 1900–1907 гг., расположенного по
адресу: Иркутская область, г. Иркутск, ул. Полярная
78, 80, 83, 86, 86а, 88, 88а, 94, 98

Схема расположения предмета охраны (ценных элементов) первого этажа
ул. Полярная, 78, «Братский корпус I», 1830 г.



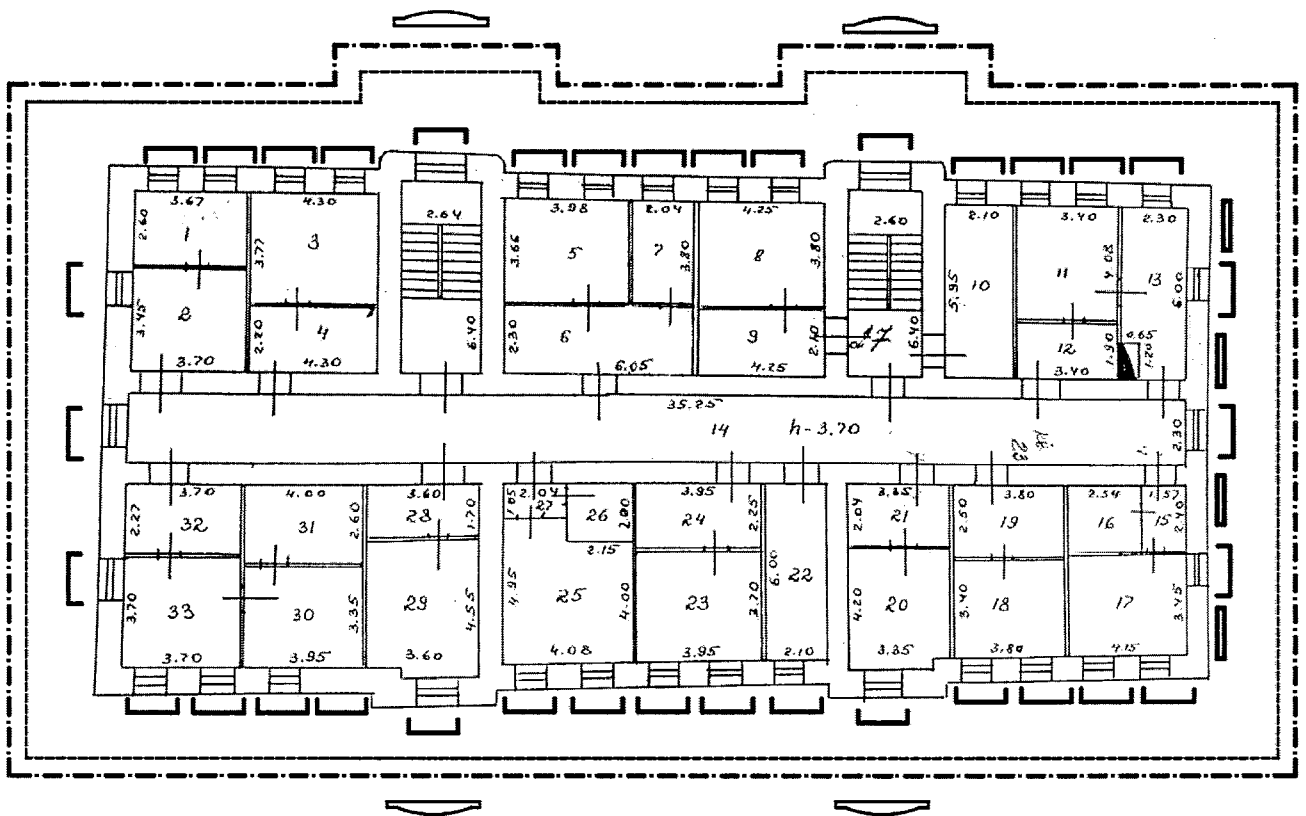
Условные обозначения:

-  - оштукатуренные капитальные стены;
-  - фриз, карниз;
-  - межэтажный пояс, состоящий из ниш;
-  - пояс цоколя;
-  - оконные проемы с наличниками;
-  - ниши;
-  - дверные проемы.


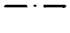




Примечания: красным цветом отмечен защитый оконный проем.

Приложение 2
к предмету охраны объекта культурного наследия
регионального значения «Комплекс построек
Вознесенского монастыря», 1780–1783 гг.,
1830 – 1840 гг., 1900–1907 гг., расположенного по
адресу: Иркутская область, г. Иркутск, ул. Полярная
78, 80, 83, 86, 86а, 88, 88а, 94, 98

Схема расположения предмета охраны (ценных элементов) второго этажа
ул. Полярная, 78, «Братский корпус I», 1830 г.



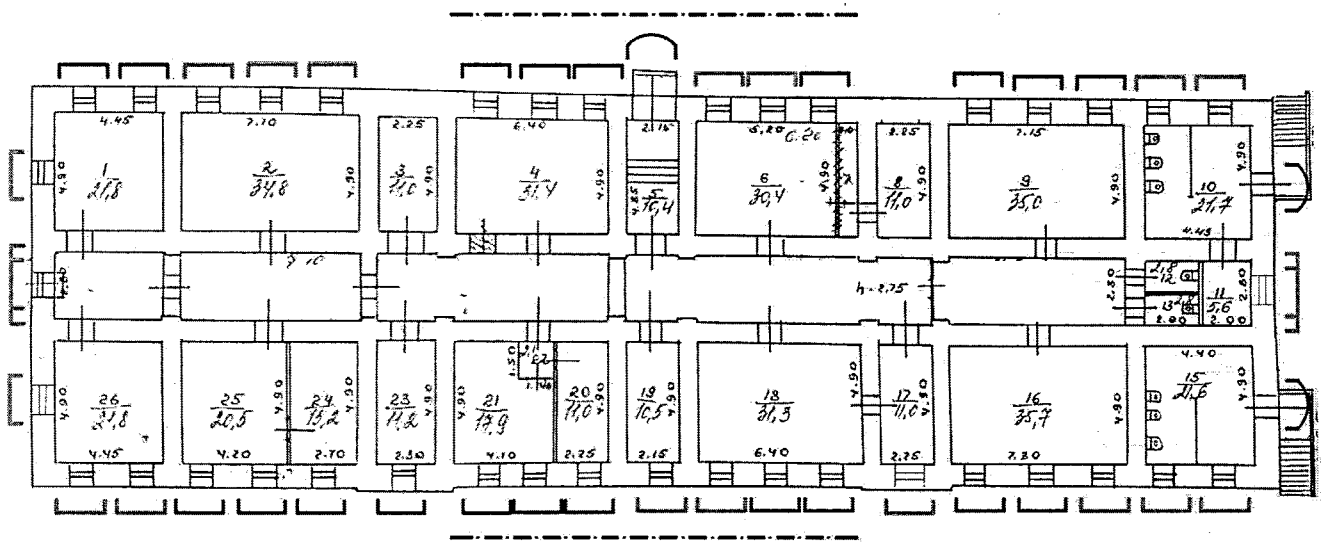
Условные обозначения:

-  - оштукатуренные капитальные стены;
-  - фриз;
-  - карниз;
-  - оконные проемы с наличниками;
-  - ниши;
-  - аттиковые стенки.

Приложение 3

к предмету охраны объекта культурного наследия
регионального значения «Комплекс построек
Вознесенского монастыря», 1780–1783 гг.,
1830 – 1840 гг., 1900–1907 гг., расположенного по
адресу: Иркутская область, г. Иркутск, ул. Полярная
78, 80, 83, 86, 86а, 88, 88а, 94, 98

Схема расположения предмета охраны (ценных элементов) полуподвального
этажа
ул. Полярная, 80, «Братский корпус 2», 1831 г.



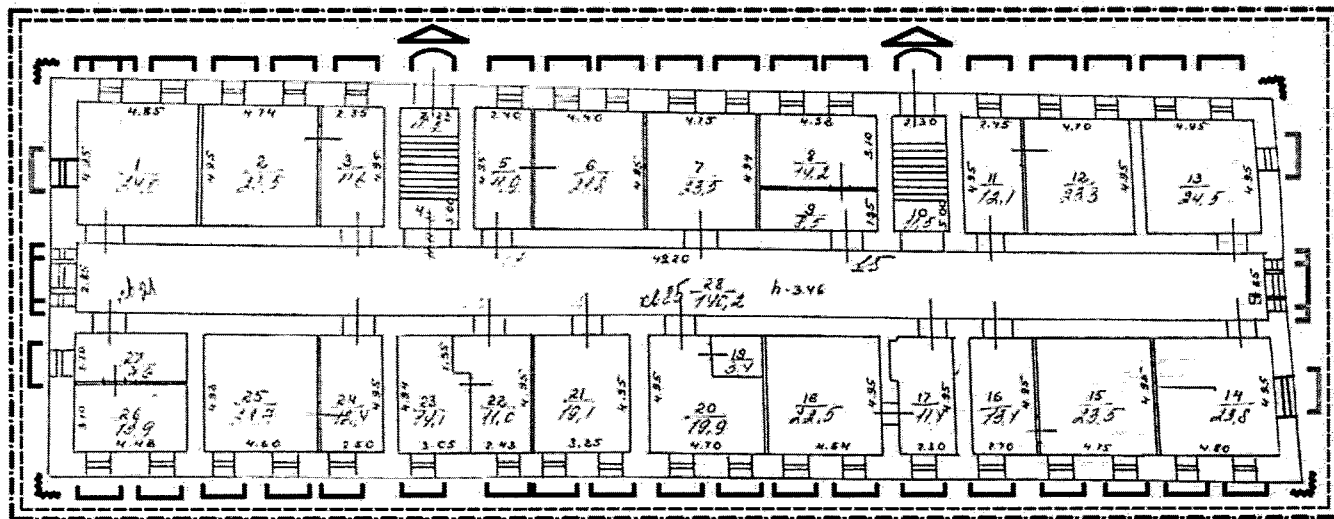
Условные обозначения:

- капитальные кирпичные стены;
- гут;
- дверные проемы;
- оконные проемы с наличниками.


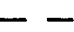
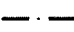




Примечания: красным цветом отмечены зашитые/заложенные оконные проемы.

Приложение 4
к предмету охраны объекта культурного наследия
регионального значения «Комплекс построек
Вознесенского монастыря», 1780–1783 гг.,
1830 – 1840 гг., 1900–1907 гг., расположенного по
адресу: Иркутская область, г. Иркутск, ул. Полярная
78, 80, 83, 86, 86а, 88, 88а, 94, 98

Схема расположения предмета охраны (ценных элементов) первого этажа
ул. Полярная, 80, «Братский корпус 2», 1831 г.



Условные обозначения:

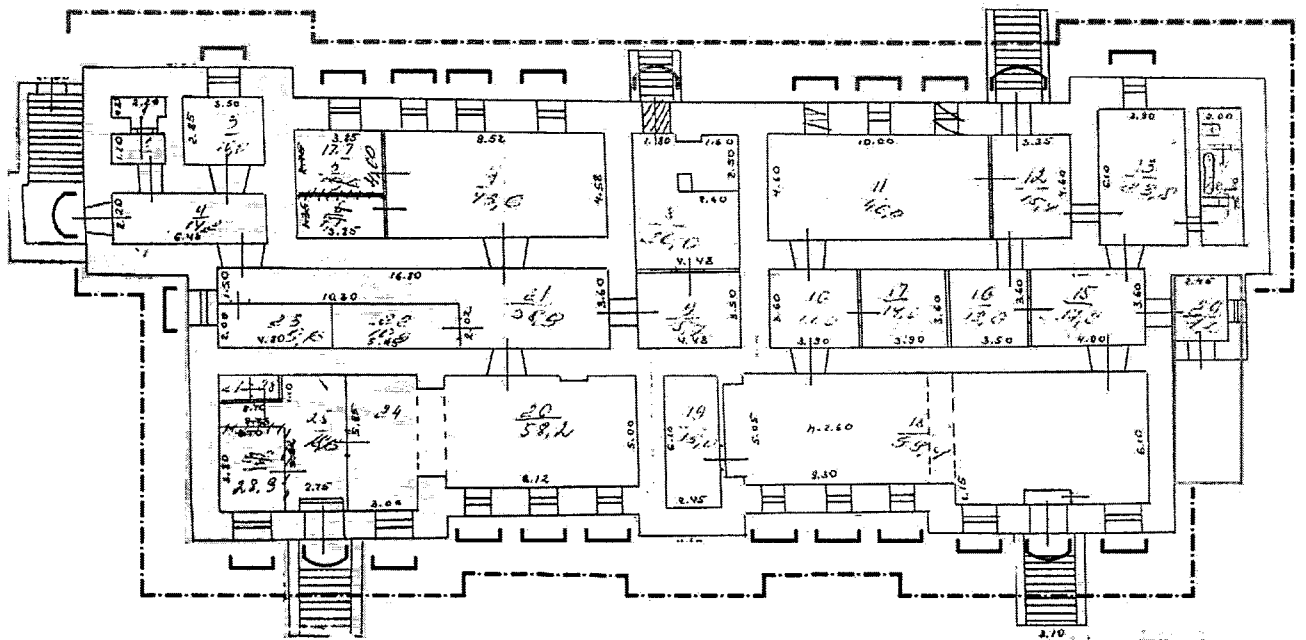
-  - капитальные кирпичные стены;
-  - фриз;
-  - карниз;
-  - лопатки;
-  - оконные проемы с наличниками (наличники главного (западного), бокового (южного) фасадов утрачены);
-  - дверные проемы;
-  - декоративные фронтоны.

Примечания: красным цветом отмечены зашитые/заложенные оконные проемы.

Приложение 5

к предмету охраны объекта культурного наследия
регионального значения «Комплекс построек
Вознесенского монастыря», 1780–1783 гг.,
1830 – 1840 гг., 1900–1907 гг., расположенного по
адресу: Иркутская область, г. Иркутск, ул. Полярная
78, 80, 83, 86, 86а, 88, 88а, 94, 98

Схема расположения предмета охраны (ценных элементов) полуподвала
ул. Полярная, 83, «Гостиница для странников», 1900 – 1903 гг.



Условные обозначения:

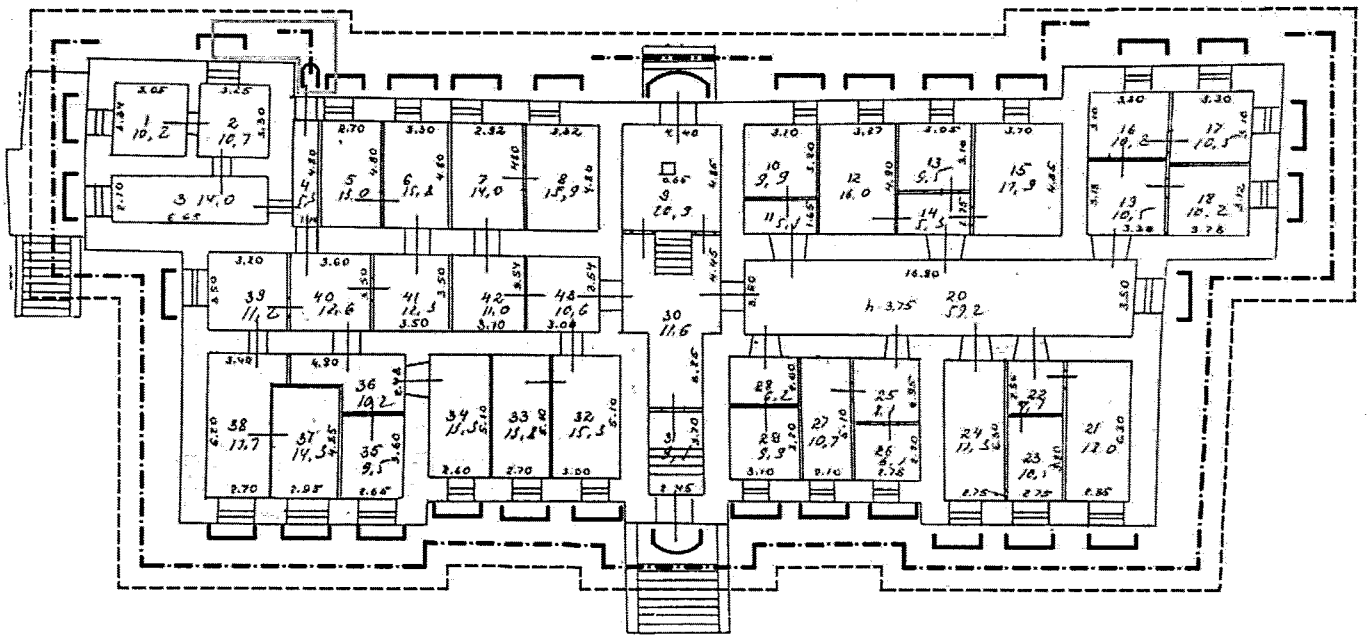
- капитальные кирпичные стены;
- выделенный цоколь (красным отмечены утраты);
- оконные проемы с наличниками;
- дверные проемы.

Примечания:


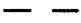



1. Красным цветом отмечены заложенные проемы.
2. Фиолетовым цветом отмечен перестроенный пристрой.

Приложение 6
к предмету охраны объекта культурного наследия
регионального значения «Комплекс построек
Вознесенского монастыря», 1780–1783 гг.,
1830 – 1840 гг., 1900–1907 гг., расположенного по
адресу: Иркутская область, г. Иркутск, ул. Полярная
78, 80, 83, 86, 86а, 88, 88а, 94, 98

Схема расположения предмета охраны (ценных элементов) первого этажа
ул. Полярная, 83, «Гостиница для странников», 1900 – 1903 гг.



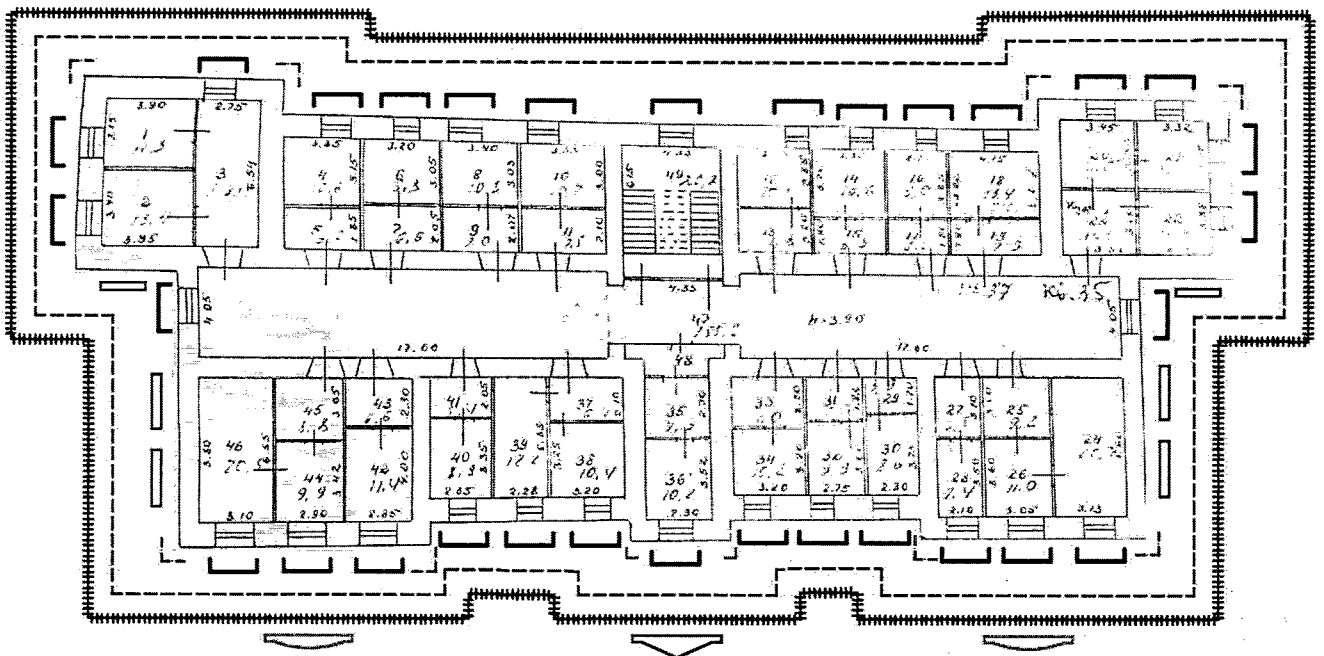
Условные обозначения:

-  - капитальные кирпичные стены;
-  - междуэтажный пояс;
-  - рустованная поверхность стен;
-  - дверные проемы;
-  - оконные проемы с наличниками (наличники главного (западного), бокового (южного) фасадов утрачены);




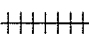



Примечания: фиолетовым цветом отмечен поздний пристрой лестницы.

Приложение 7
 к предмету охраны объекта культурного наследия
 регионального значения «Комплекс построек
 Вознесенского монастыря», 1780–1783 гг.,
 1830 – 1840 гг., 1900–1907 гг., расположенного по
 адресу: Иркутская область, г. Иркутск, ул. Полярная
 78, 80, 83, 86, 86а, 88, 88а, 94, 98

Схема расположения предмета охраны (ценных элементов) второго этажа
 ул. Полярная, 83, «Гостиница для странников», 1900 – 1903 гг.



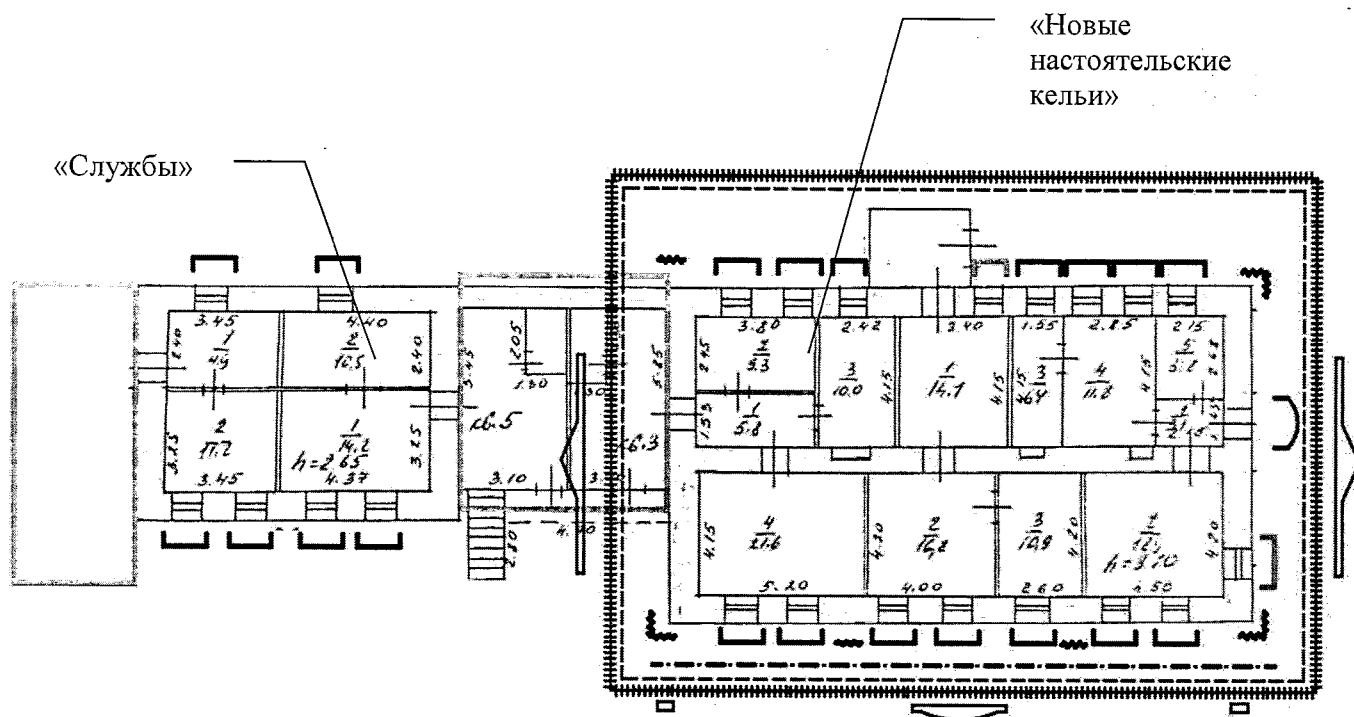
Условные обозначения:

-  - капитальные кирпичные стены;
-  - фриз;
-  - лопатки;
-  - карниз;
-  - оконные проемы с наличниками;
-  - ложные оконные проемы;
-  - треугольный фронтон центральной части, атиковые стенки;


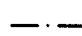




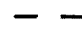
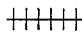
Примечания: красным цветом отмечены утраченные атиковые стенки фланговых ризалитов, рустовка лопаток центрального ризалита.

Приложение 8
к предмету охраны объекта культурного наследия
регионального значения «Комплекс построек
Вознесенского монастыря», 1780–1783 гг.,
1830 – 1840 гг., 1900–1907 гг., расположенного по
адресу: Иркутская область, г. Иркутск, ул. Полярная
78, 80, 83, 86, 86а, 88, 88а, 94, 98

Схема расположения предмета охраны (ценных элементов)
ул. Полярная, д. 86, «Новые настоятельские кельи», 1905 г.
ул. Полярная, 86а, «Службы», 1904 – 1907 гг.



Условные обозначения:

-  - капитальные кирпичные стены;
-  - выделенный цоколь;
-  - лопатки;
-  - оконные проемы;
-  - дверные проемы;
-  - щипец крыши;
-  - фриз;
-  - карниз.

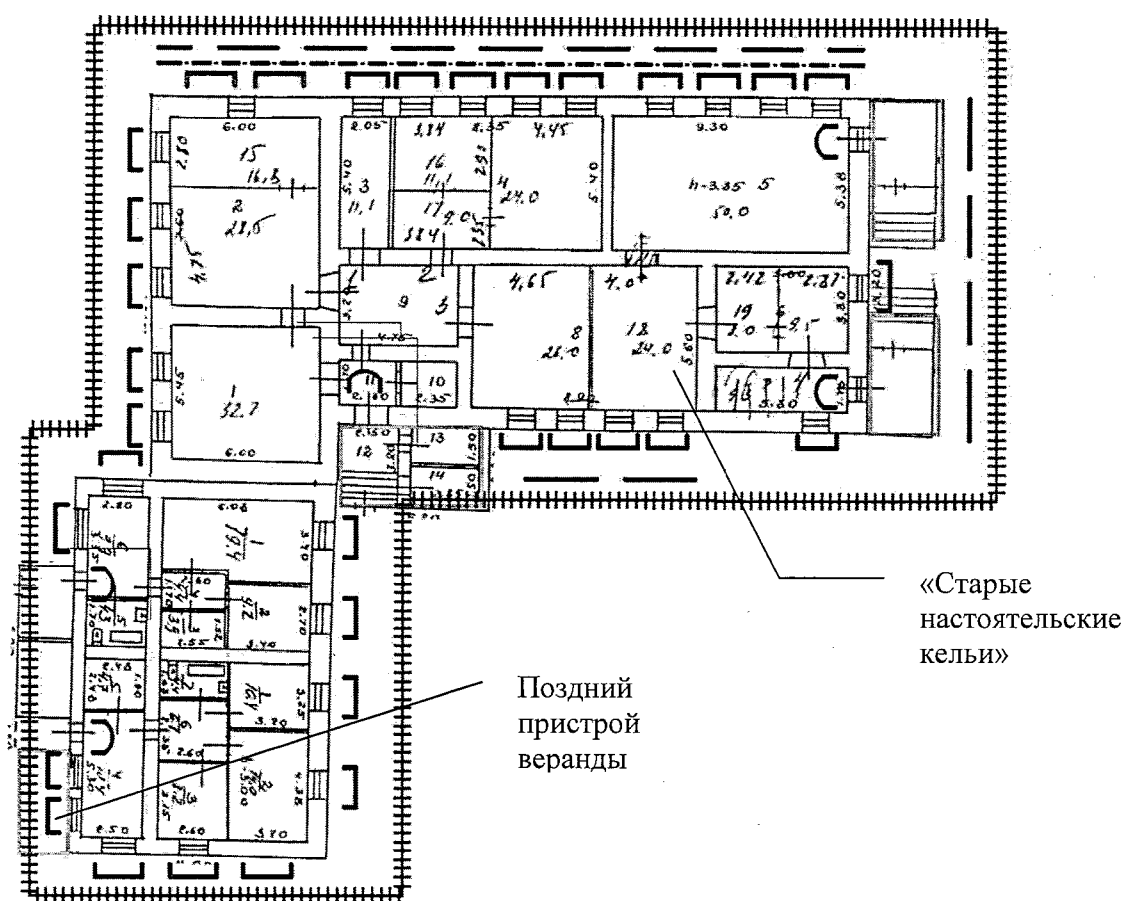
Примечания:

1. Красным цветом отмечены зашитые оконные проемы.
2. Фиолетовым цветом отмечены поздние пристрой.

Приложение 9

к предмету охраны объекта культурного наследия
регионального значения «Комплекс построек
Вознесенского монастыря», 1780–1783 гг.,
1830 – 1840 гг., 1900–1907 гг., расположенного по
адресу: Иркутская область, г. Иркутск, ул. Полярная
78, 80, 83, 86, 86а, 88, 88а, 94, 98

Схема расположения предмета охраны (ценных элементов) первого этажа
ул. Полярная, д. 88, «Старые настоятельские кельи», 1804 – 1840 гг.,
ул. Полярная, д. 88а, «Постройка с кухней и требным амбаром, мезонин»,
конец XIX века



Условные обозначения:

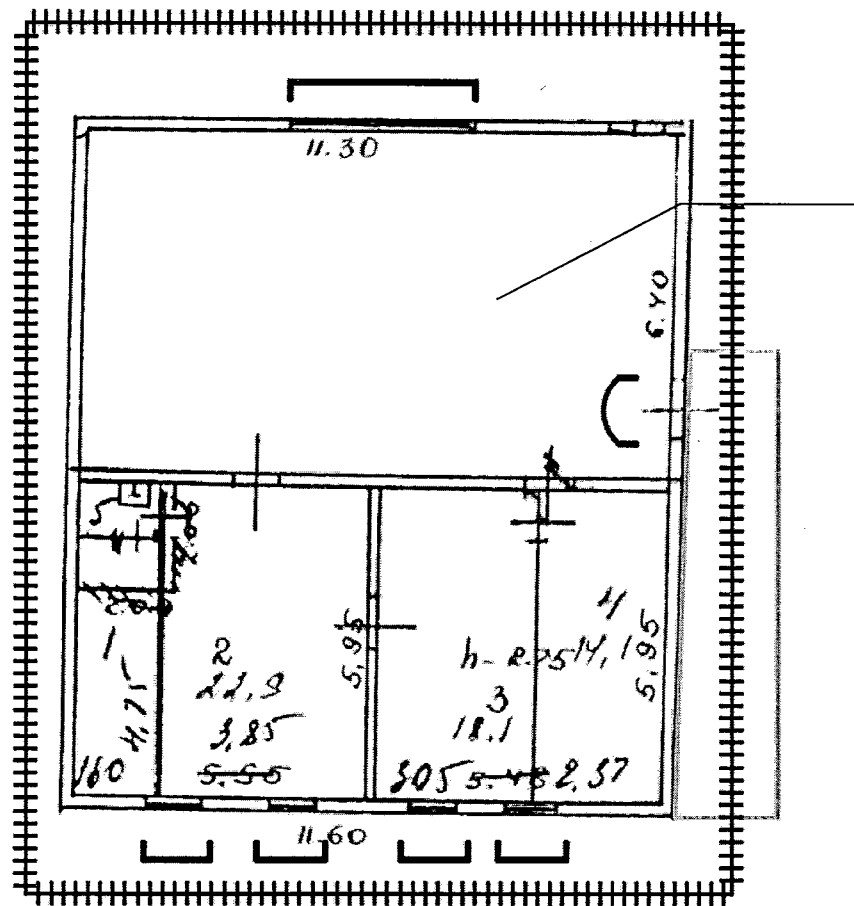
- капитальные кирпичные стены;
- ниши;
- цоколь;
- карниз;
- оконные проемы;
- дверные проемы;

Примечания:


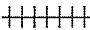


1. Красным цветом отмечены заложенные оконные проемы.
2. Фиолетовым цветом отмечены перестроенные крыльца и тамбуры.

Приложение 10
к предмету охраны объекта культурного наследия
регионального значения «Комплекс построек
Вознесенского монастыря», 1780–1783 гг.,
1830 – 1840 гг., 1900–1907 гг., расположенного по
адресу: Иркутская область, г. Иркутск, ул. Полярная
78, 80, 83, 86, 86а, 88, 88а, 94, 98

Схема расположения предмета охраны (ценных элементов) второго этажа
ул. Полярная, д. 88а, «Постройка с кухней и требным амбаром, мезонин»,
конец XIX века



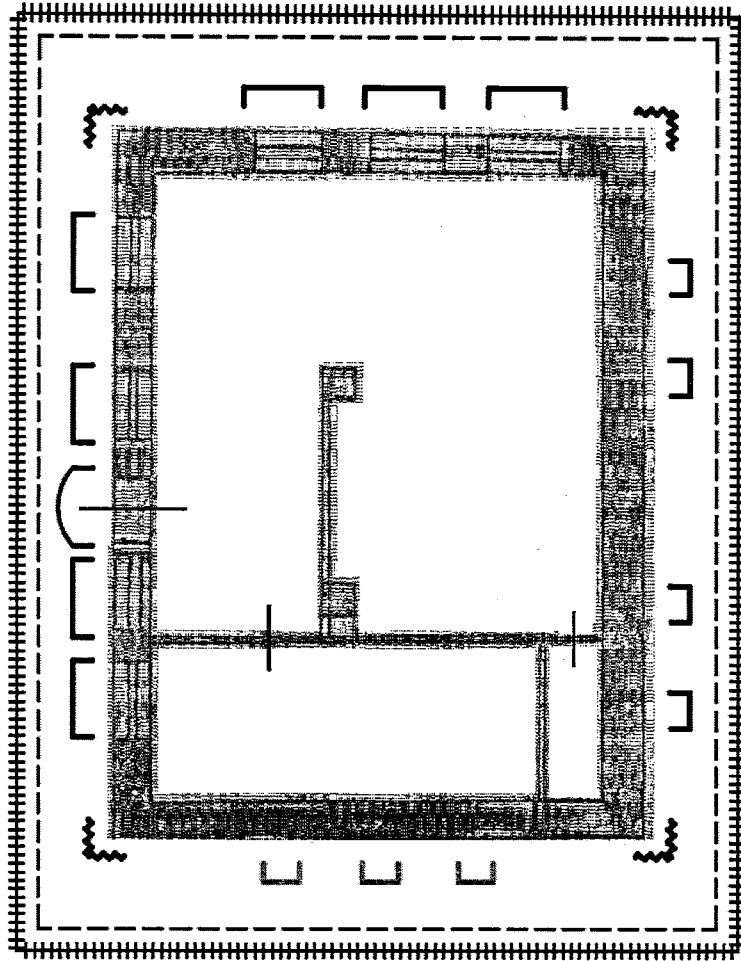
Условные обозначения

-  - бревенчатые стены;
-  - карниз;
-  - оконные проемы с наличниками;
-  - дверной проем;


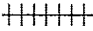
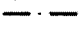



Примечания: фиолетовым цветом отмечен лестничный пристрой.

Приложение 11
к предмету охраны объекта культурного наследия
регионального значения «Комплекс построек
Вознесенского монастыря», 1780–1783 гг.,
1830 – 1840 гг., 1900–1907 гг., расположенного по
адресу: Иркутская область, г. Иркутск, ул. Полярная
78, 80, 83, 86, 86а, 88, 88а, 94, 98

Схема расположения предмета охраны (ценных элементов)
ул. Полярная, д. 94, «Ризница», 1907–е гг.



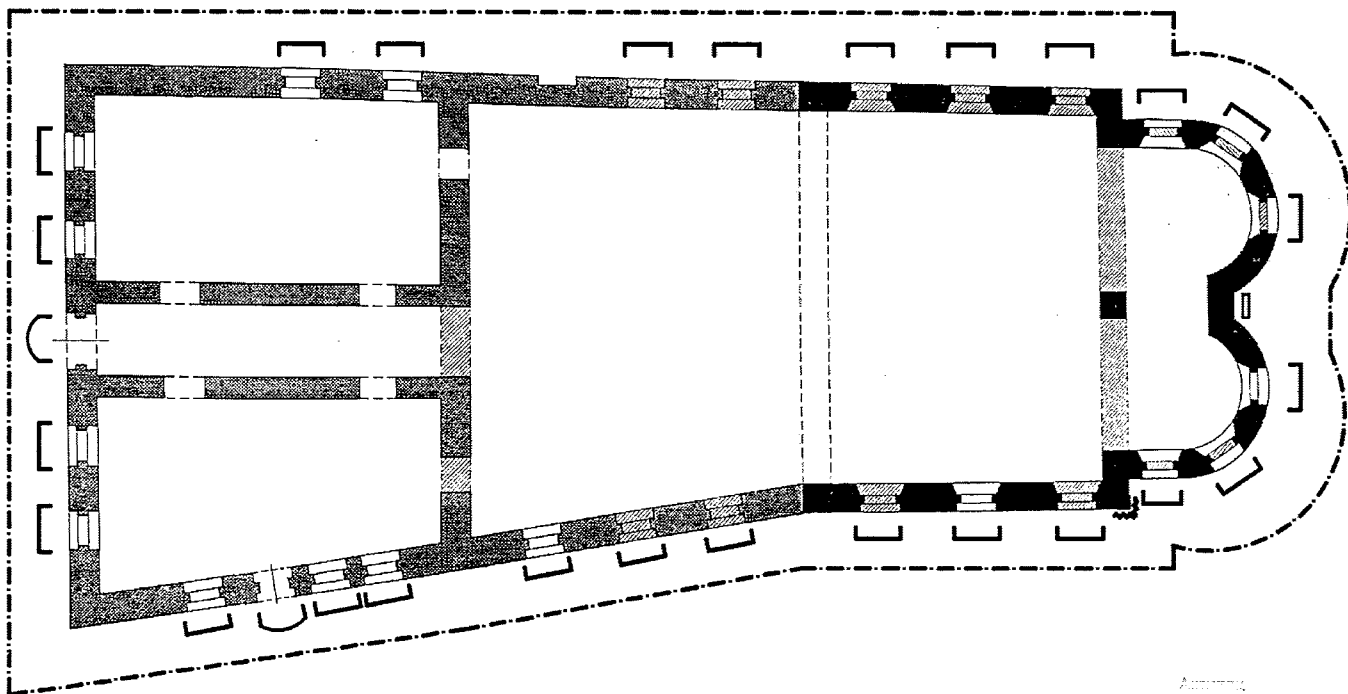
Условные обозначения:

-  - капитальные кирпичные стены;
-  - карниз;
-  - выступающий цоколь, фриз;
-  - лопатки;
-  - оконные проемы; с наличниками дворового (северного), бокового (восточного) фасадов;
-  - дверной проем.






Примечания: красным цветом отмечены заложенные оконные проемы.

Приложение 12
к предмету охраны объекта культурного наследия
регионального значения «Комплекс построек
Вознесенского монастыря», 1780–1783 гг.,
1830 – 1840 гг., 1900–1907 гг., расположенного по
адресу: Иркутская область, г. Иркутск, ул. Полярная
78, 80, 83, 86, 86а, 88, 88а, 94, 98

Схема расположения предмета охраны (ценных элементов)
ул. Полярная, 98, «Успенская церковь», 1780 – 1783 гг.



Условные обозначения:

-  - капитальные стены;
-  - фриз, карниз;
-  - лопатка;
-  - оконные проемы с наличниками;
-  - дверные проемы.