



СЛУЖБА ПО ОХРАНЕ ОБЪЕКТОВ КУЛЬТУРНОГО НАСЛЕДИЯ
ИРКУТСКОЙ ОБЛАСТИ

П Р И К А З

«20» марта 2023 года

№ 76 - 137 - спр

г. Иркутск

**Об утверждении предмета охраны объекта культурного наследия
регионального значения**

В соответствии подпунктом 10 пункта 2 статьи 33 Федерального закона от 25 июня 2002 года № 73-ФЗ «Об объектах культурного наследия (памятниках истории и культуры) народов Российской Федерации», руководствуясь подпунктом 1 пункта 6 Положения о службе по охране объектов культурного наследия Иркутской области, утвержденного постановлением Правительства Иркутской области от 9 марта 2010 года № 31-пп,

ПРИКАЗЫВАЮ:

1. Утвердить предмет охраны объекта культурного наследия регионального значения «Усадьба М.И. Кукса: дом с лавкой, доходный дом», кон. XIX - нач. XX вв. (вид объекта культурного наследия – ансамбль), расположенного по адресу (местонахождение): Иркутская область, г. Иркутск, ул. Грязнова, 32, 32/1, согласно приложению к настоящему приказу.

2. Настоящий приказ подлежит официальному опубликованию в общественно-политической газете «Областная», сетевом издании «Официальный интернет-портал правовой информации Иркутской области» (ogirk.ru), а также на «Официальном интернет-портале правовой информации» (www.pravo.gov.ru) после его государственной регистрации.

Настоящий приказ вступает в силу со дня его официального опубликования.

Руководитель службы по охране
объектов культурного наследия
Иркутской области

В.В. Соколов

Предмет охраны
объекта культурного наследия регионального значения
«Усадьба М.И. Кукса: дом с лавкой, доходный дом», кон. XIX -
нач. XX вв., расположенного по адресу: Иркутская область,
г. Иркутск, ул. Грязнова, 32, 32/1

1. Градостроительные характеристики и месторасположение:

Усадьба находится в исторической части города по четной стороне ул. Грязнова в восточном углу квартала № 74.

Исследуемая усадьба выходит на красные линии застройки ул. Грязнова и Тимирязева и расположена в восточном углу квартала.

Территория усадьбы прямоугольная в плане, продольной стороной ориентирована на ул. Тимирязева, торцевой на ул. Грязнова. Деревянный дом лит. А находится на углу пересечения улиц и выходит на красные линии застройки, за ним вплотную, расположен кирпичный дом лит. Б.

2. Объемно-планировочное построение:

«Дом с лавкой»:

Здание деревянное одноэтажное, близкое в плане к прямоугольной форме, рублено из крупных бревен, перевязка венцов выполнена в прямую лапу.

Основной объем дома под лит. А состоит из двух одинаковых по высоте конструктивных частей.

Основной жилой объем – прямоугольный в плане, выполнен в пять оконных проемов, расположенных на разном расстоянии друг от друга. К основной части, посредством вертикальной связи, в габаритах торцевой, юго-восточной стены пристроен небольшой прируб. Прируб примыкает вплотную к кирпичному дому и является, как бы, связующей вставкой, между домом лит. А и лит. Б.

Со стороны северо-западного (дворового) фасада к основному объему примыкает входной прируб лит. А1, пристроенный вплотную к стене кирпичного дома. Прируб по высоте значительно ниже основного объема и перекрыт крутой односкатной крышей.

Основную часть дома, на две неравные части, разрезает поперечная капитальная стена. Левая часть дома, вероятно ранее являлась торговой лавкой, в которую вел дверной проем, устроенный в прируб-вставке, правая часть основного объема была жилой.

Основной объем перекрыт трехскатной вальмовой крышей со щипцом в месте примыкания к стене кирпичного дома. Прируб перекрыт крутой односкатной крышей.

«Доходный дом»:

Двухэтажное кирпичное здание (лит. Б), торцевой стороной примыкает к одноэтажному деревянному дому (лит. А). Состоит из основного объема,

Г-образного в плане, перекрытого вальмовой крышей; и позднего дворового пониженного пристроя, примыкающего к северо-восточному фасаду основного объема.

Парадный вход в здание размещается по левому флангу на главном фасаде, который акцентирован ризалитом.

Основной объем имеет Г-образные очертания в плане, за счет «срезанного» северного угла, где помещается балкон.

Материал исполнения: бревенчатые стены основного объема и прируба.

Конфигурация и габаритные размеры плана по внешнему контуру.

Габариты и расположение капитальных стен.

Габариты, конфигурация, высотные отметки крыши.

Форма, количество, размеры и осевое расположение оконных и дверных проемов.

3. Отделка и декоративно-художественное оформление фасадов:

«Дом с лавкой»:

Фасады – открытый сруб. Углы дома фланкируют гладкие лопатки. Фризная часть дома обшита по горизонтали калеванной доской, снизу фриз ограничивает узкий пояс. Карниз подшивной, классической формы, имеет сравнительно небольшой вынос.

Стилистическую направленность архитектуры дома можно охарактеризовать как эклектичную, с элементами декоративного убранства близкими к классическим формам.

Наличники оконных проемов с лучковым верхом, подчеркнутым карнизным пояском несложного профиля. Лобань – высокий, ступенчатого сечения. Нижний обрез фартука прямолинейной формы, боковые элементы имеют короткие тупые свесы. Ставни двустворчатые, филёчатые, простой формы.

Материал исполнения декоративно-художественных элементов – дерево.

«Доходный дом»:

Кирпичные фасады здания не оштукатурены, декоративное оформление сосредоточено преимущественно на главном фасаде.

Основным элементом декоративного оформления являются каменные наличники прямоугольных оконных проемов.

В первом этаже наличники рамочные, с клинчатыми замковыми камнями. В подоконном уровне помещается пояс из лежащих филёчатых ниш, расположенных по осям оконных проемов.

В уровне второго этажа наличники с высоким щипцовым сандриком над филёчатым лобанем, декорированным по бокам фигурными кронштейнами. Верхняя часть стоек наличников акцентирована огибающими поясками. В подоконном уровне по осям оконных проемов устроены выпуклые филёнки, заключенные между фигурными кронштейнами, опирающимися на массивную ступенчатую базу.

По вертикали стены делятся ступенчатым межэтажным поясом, довольно простого профиля. Фриз в плоскости стен не выделен, в

завершении устроен профилированный карниз из блоков песчаника и поребрика.

В уровне кровли помещаются тумбы и аттиковая стенка, венчающая входную группу по левому флангу здания.

Углы фасада и ризалит парадного входа выделены филенчатыми пилястрами, устроенными во всю высоту стен. Парадный вход также выделен массивным портиком с пологим лучковым фронтоном и клинчатым замковым камнем, опирающимся на фигурные кронштейны. Двери парадного входа – прямоугольные, двустворчатые, филенчатые, с верхней глухой фрамугой, также декорированной филенками с фигареями.

Прочие фасады имеют крайне скромное оформление: оконные проемы без наличников, с клинчатыми перемычками. В завершении стен – широкий ступенчатый карниз простого профиля.

Материал исполнения декоративно-художественных элементов – песчаниковые блоки, кирпич.

Материал исполнения дверных заполнений – дерево.

Приложение
к предмету охраны объекта культурного
наследия регионального значения
«Усадьба М.И. Кукса: дом с лавкой,
доходный дом», кон. XIX - нач. XX вв.,
расположенного по адресу: Иркутская
область, г. Иркутск, ул. Грязнова, 32, 32/1



Фото 1 – Общий вид на усадьбу с юга. На переднем плане – элемент в составе усадьбы «доходный дом», на дальнем плане – «дом с лавкой»



Фото 2 – Общий вид на усадьбу с северо-востока (в сторону перекрестка с ул. Грязнова)



Фото 3 – Главный фасад элемента в составе усадьбе «Дом с лавкой»



Фото 4 – Вид на дом с лавкой с севера

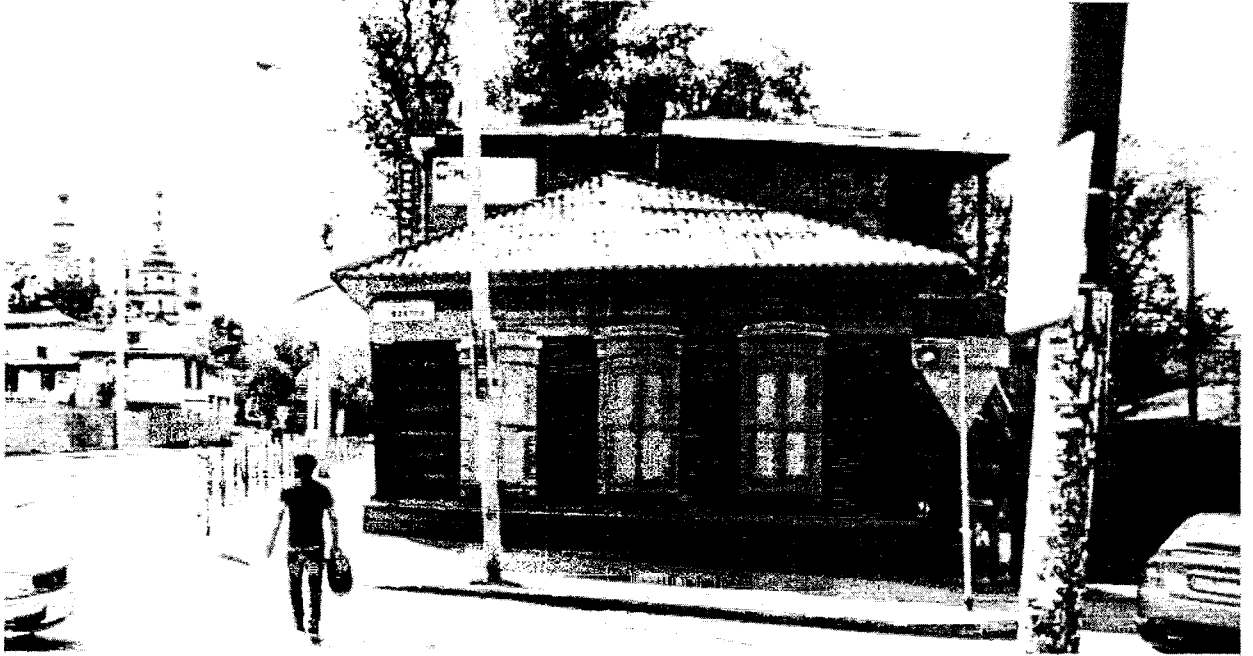


Фото 5 – Северо-восточный фасад дома с лавкой



Фото 6 – Главный фасад дома с лавкой

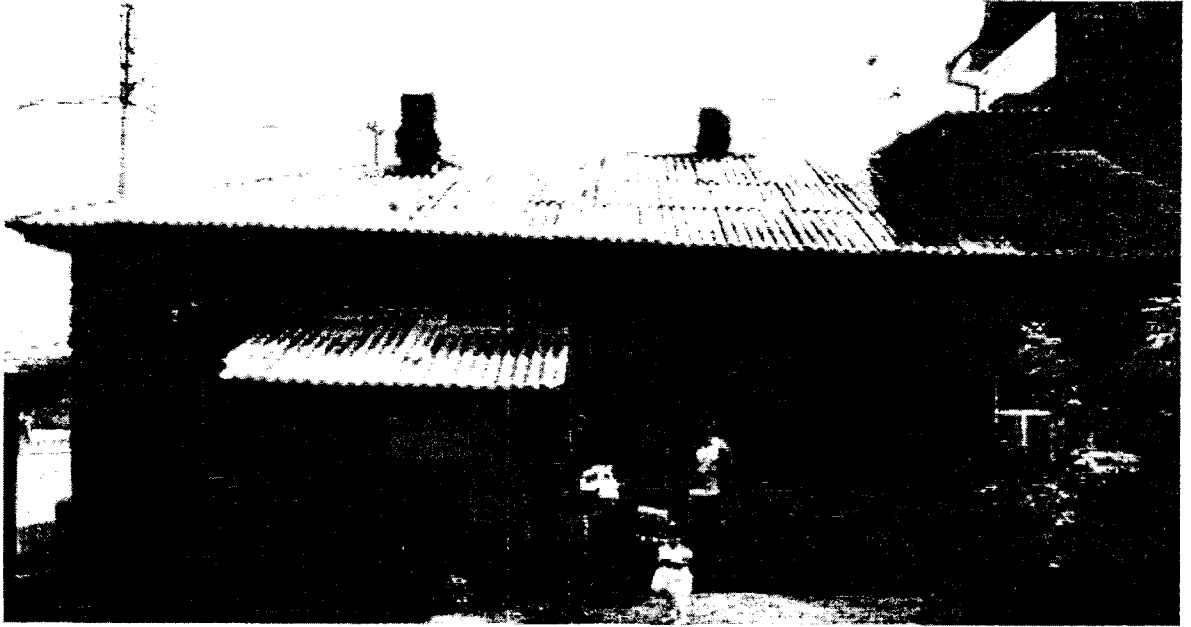


Фото 7 – Дворовой северо-западный фасад дома с лавкой



Фото 8 – Вид на элемент в составе усадьбы «Доходный дом» со стороны двора (с северного направления)



Фото 9 – Вид на элемент в составе усадьбы «Доходный дом» с юга.
Главный юго-восточный, и боковой юго-западный фасады