



СЛУЖБА ПО ОХРАНЕ ОБЪЕКТОВ КУЛЬТУРНОГО НАСЛЕДИЯ
ИРКУТСКОЙ ОБЛАСТИ

П Р И К А З

«29» ноября 2022 года

№ 76 - 146 - спр

г. Иркутск

О внесении изменения в предмет охраны объекта культурного наследия регионального значения «Комплекс построек военной гимназии (кадетское училище) и юнкерское училище»: семь жилых домов (флигелей для офицеров и служащих кадетского училища), семь жилых домов (флигелей для офицеров и служащих юнкерского училища), главное здание юнкерского училища (Военного Училища), пеший манеж, здание офицерского собрания»

В соответствии с подпунктом 10 пункта 2 статьи 33, статьей 64 Федерального закона от 25 июня 2002 года № 73-ФЗ «Об объектах культурного наследия (памятниках истории и культуры) народов Российской Федерации», приказом Министерства культуры Российской Федерации от 13 января 2016 года № 28 «Об утверждении Порядка определения предмета охраны объекта культурного наследия, включенного в единый государственный реестр объектов культурного наследия (памятников истории и культуры) народов Российской Федерации в соответствии со статьей 64 Федерального закона от 25 июня 2002 года № 73-ФЗ «Об объектах культурного наследия (памятниках истории и культуры) народов Российской Федерации», руководствуясь подпунктом 1 пункта 6 Положения о службе по охране объектов культурного наследия Иркутской области, утвержденного постановлением Правительства Иркутской области от 9 марта 2010 года № 31-пп,

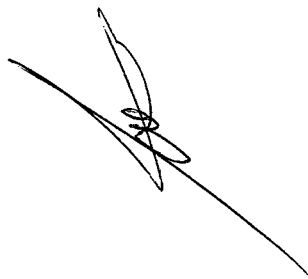
ПРИКАЗЫВАЮ:

1. Внести в предмет охраны объекта культурного наследия регионального значения «Комплекс построек военной гимназии (кадетское училище) и юнкерское училище»: семь жилых домов (флигелей для офицеров и служащих кадетского училища), семь жилых домов (флигелей для офицеров и служащих юнкерского училища), главное здание юнкерского училища (Военного Училища), пеший манеж, здание офицерского собрания», утвержденный приказом службы по охране объектов культурного наследия Иркутской области от 11 декабря 2020 года № 392-спр «Об утверждении предмета охраны объекта культурного наследия» изменение, изложив его в редакции приложения к настоящему приказу.

2. Настоящий приказ подлежит официальному опубликованию в общественно-политической газете «Областная», сетевом издании «Официальный интернет-портал правовой информации Иркутской области»

(ogirk.ru), а также на «Официальном интернет-портале правовой информации» (www.pravo.gov.ru).

Руководитель службы по охране объектов
культурного наследия Иркутской области

A handwritten signature in black ink, consisting of several loops and a long horizontal stroke extending to the right.

В.В. Соколов

Приложение
к приказу службы по охране объектов
культурного наследия Иркутской области
от « 29 » ноября 2022 года № 76 - 176 - спр

Предмет охраны

**объекта культурного наследия регионального значения
«Комплекс построек военной гимназии (кадетское училище) и
юнкерское училище»: семь жилых домов (флигелей для офицеров и
служащих кадетского училища), семь жилых домов (флигелей для
офицеров и служащих юнкерского училища), главное здание
юнкерского училища (Военного Училища), пеший манеж, здание
офицерского собрания», 1915 – 1917 гг., 1920 – 1930-е гг., расположенного
по адресу: Иркутская область, г. Иркутск, ул. Советская, 119-а, лит. Б;
121, лит. В; 121-а, лит. Г; 123, лит. Д; 123-а, лит. Е; ул. Советская, 182,
184; ул. Советская, 176 (176/1, 176/2, 176/5, 176/7, 176/8, 176/9, 176/10,
176/11, 176/12, 176/13)**

1. Градостроительные характеристики и месторасположение:

Комплекс построек Военного училища занимает несколько смежных кварталов в Октябрьском районе г. Иркутска к югу от ул. Советская (бывш. 1-я Иерусалимская).

В состав комплекса входит 17 построек:

- главный (учебный) корпус Военного училища;
- штаб (офицерское собрание);
- пеший манеж;
- флигель на 18 квартир для семейных служащих;
- 6 офицерских флигелей;
- 2 офицерских флигеля Кадетского корпуса;
- 5 казарм (жилых домов) военного ведомства.

1) Главный (учебный) корпус Военного училища
(ул. Советская 176/1; Приложение № 1.1. Листы 1–3. Приложение № 1.2.
Фото № 1–8):

а) Градостроительные характеристики и месторасположение:

Главным протяженным фасадом обращено на запад (перпендикулярно ул. Советская), поставлено в глубине квартала.

б) Общее объемно-планировочное построение:

Крупное трехэтажное каменное здание, с подвалом под частью здания, Ш-образное в плане. Перекрыто единой вальмовой кровлей.

На фасадах выделяются входные ризалиты.

Внутренняя планировка:

Здание условно разделено на шесть корпусов: корпуса А (центральный), Б (левый), В (правый) – образуют единый объем, поставленный перпендикулярно ул. Советской. Перпендикулярно ему примыкают корпуса Г (левый, северный), Д (правый, южный), Е (центральный), имеющие сообщение с основным объемом.

Внутренняя планировка коридорного типа. В каждом из корпусов выделены лестничные блоки, соединяющие все этажи.

в) Отделка и декоративно-художественное оформление фасадов:

Декоративное оформление фасадов – сдержанное.

Симметричная композиция главного фасада.

Прочие фасады – в уровне цоколя облицовка гранитными плитами с грубоколотой лицевой гранью.

В завершении стен – широкий фриз, отделенный простой полочкой, раскрепованный выступающими плоскостями (имитирующими триглифы), устроенными с мерным ритмом. Карниз – профилированный, большого выноса.

Оконные проемы – прямоугольные, устроены с мерным ритмом, единым для всех этажей здания. Оформлены простыми рамочными наличниками с чередованием щипцовых и прямолинейных сандриков.

Декоративное оформление главного фасада несколько отличается от всего здания: оконные проемы 1-го этажа заглублены в ниши с арочным завершением, в уровне цокольного этажа устроены пологие лучковые окна.

Парадный вход в здание размещается в центральном ризалите значительного выноса, акцентирован четырехколонным портиком с треугольным фронтоном.

Колонны – круглые, без базы, завершаются капителью в виде диагонально повернутого куба (поздние), над которым располагается абака, предположительно сохранившаяся от первоначального композитного ордера.

Фланговые части главного фасада раскрепованы прямоугольными пилястрами с невысокими профилированными капителями.

г) Материалы:

– стены – кирпичные, оштукатуренные;

– фундамент – каменный;

– цоколь – песчаниковый, облицован гранитом;

– отмостка – асфальт, местами со стороны двора отмостки нет;

– перекрытия – ж/бетонные по балкам;

– декоративные элементы – кирпичные, оштукатуренные;

– карниз – ж/бетонный, кирпичный, оштукатуренный;

– наличники – кирпичные, оштукатуренные;

– кровля – металлическая;

– лестницы: облицовка гранитом ступеней с воссозданием исторического профиля подступенка; металлические ограждения.

д) Высотные отметки частей и элементов здания;

е) Горизонтальные габариты здания;

ж) Форма, размеры и местоположение дверных и оконных проемов;

з) Габариты и форма крыши со слуховыми окнами (с организованным водостоком);

и) Композиционное построение и декоративное оформление фасадов;

к) Интерьеры:

- одномаршевая лестница в вестибюле главного входа корпуса А, ведущая на 1-й этаж (материал ступеней – мрамор).

– широкая двухмаршевая парадная лестница в корпусе А, ведущая во 2-ой этаж от главного входа в средний корпус (Е). Оформлена полуциркульным кессонным сводом, опирающимся на колонны тосканского ордера. Отделка полов и промежуточных площадок метлахской плиткой с фризом. Материал ступеней – мрамор.

– парадный двухсветный зал в корпусе Е, оформлен кирпичными полукруглыми пилястрами с простыми кубическими капителями и нишами в торцах зала. Покрытие пола – терраццо.

2) Штаб (офицерское собрание) (ул. Советская 176/2; Приложение № 1.1. Лист 4. Приложение № 1.2. Фото № 9–1 1.):

а) Градостроительные характеристики и месторасположение:

Главным протяженным фасадом обращено на запад (перпендикулярно ул. Советская), поставлено в одну линию с главным корпусом.

б) Общее объемно-планировочное построение:

Компактное двухэтажное каменное здание, Г-образной формы в плане с одноэтажным пристроем на дворовом фасаде. Соединяется с учебным корпусом переходом в уровне 2-го этажа, устроенным на боковом (северном) фасаде, с арочным сквозным проездом в уровне 1-го этажа.

Главным фасадом ориентировано на запад, поставлено в одну линию с главным корпусом.

Кровля сложная вальмовая.

Внутренняя планировка:

Внутренняя планировка коридорного типа.

Двухэтажная часть здания делится продольными и поперечными капитальными стенами на 5 частей, с выделением лестничных блоков.

Одноэтажный пристрой делится одной продольной капитальной стеной на две неравные части.

Здание оснащено тремя входами: центральный вход расположен на главном фасаде в левом ризалите, второй вход – в одноэтажную часть, третий – со стороны двора в лестничный ризалит.

в) Отделка и декоративно-художественное оформление фасадов:

Декоративное оформление фасадов – сдержанное.

Главный фасад – с симметрично устроенными фланговыми ризалитами. Фасад раскрепован прямоугольными пилястрами с невысокими профилированными капителями.

Прочие фасады – в уровне цоколя облицованы гранитными плитами с грубоколотой лицевой гранью.

В завершении стен устроен широкий фриз, отделенный простой полочкой, раскрепованный выступающими плоскостями (имитирующими триглифы), устроенными с мерным ритмом. Карниз – профилированный, большого выноса.

Оконные проемы – прямоугольные, устроены с мерным ритмом, единым для всех этажей здания. Оформлены простыми рамочными наличниками с чередованием щипцовых и прямолинейных сандриков.

Оконные проемы ризалитов в 1-ом этаже заглублены в ниши с полуциркульным завершением.

Входные проемы оформлены портиками с щипцовыми сандриками.

г) Материалы:

- стены – кирпичные, оштукатуренные;
- фундамент – каменный;
- цоколь – песчаниковый, облицован гранитом;
- отмостка – асфальт, местами со стороны двора отмостки нет;
- перекрытия – ж/бетонные по балкам;
- декоративные элементы – кирпичные, оштукатуренные;
- карниз – ж/бетонный, кирпичный, оштукатуренный;
- наличники – кирпичные, оштукатуренные;
- кровля – металлическая;
- лестницы: облицовка гранитом ступеней с воссозданием исторического профиля подступенка; металлические ограждения

д) Высотные отметки частей и элементов здания;**е) Горизонтальные габариты здания;****ж) Форма, размеры и местоположение дверных и оконных проемов;**

з) Габариты и форма крыши со слуховыми окнами (с организованным водостоком);

и) Композиционное построение и декоративное оформление фасадов.

к) Интерьеры:

– одномаршевая лестница главного входа корпуса И, ведущая на 1-й этаж (материал ступеней – мрамор).

3) Пеший манеж (ул. Советская 176/5; Приложение № 1.1. Листы 5, 6. Приложение № 1.2. Фото № 12–15.):

а) Градостроительные характеристики и месторасположение:

Здание поставлено параллельно ул. Советской, по красной линии. Главным протяженным фасадом обращено на север, в сторону улицы. Поставлено параллельно корпусу Г здания Главного (учебного) корпуса Военного училища. Фиксирует северную границу территории комплекса.

б) Общее объемно-планировочное построение:

Каменное здание переменной этажности – одноэтажное в восточной части и двухэтажное – в западной. Имеет простую прямоугольную форму в плане, дополненную двумя симметричными ризалитами в торцах и небольшим одноэтажным входным ризалитом на дворовом (южном) фасаде.

Перекрыто двускатной кровлей с треугольными фронтонами в торцах.

Внутренняя планировка:

Ввиду того, что здание было достроено только к 1930-м гг. и никогда не использовалось по прямому назначению, говорить о первоначальной планировке не приходится.

Основной объем делится поперечными капитальными стенами на 4 блока: центральный, меньший по площади, два обширных симметричных блока по флангам от него, почти равных по размерам, и небольшой выделенный блок с трехмаршевой лестницей в западном торце здания.

в) Отделка и декоративно-художественное оформление фасадов:

Декоративное оформление фасадов выполнено в стиле эклектики с использованием приемов, характерных для советских построек 1930-х гг.

Главный (северный) фасад состоит из восточной и западной частей, имеющих различное оформление, в зависимости от этажности.

Восточная часть – одноэтажная, оформлена крупными полуциркульными оконными проемами, помещенными в ниши.

Западная часть – с двумя рядами крупных оконных проемов, устроенных с единым ритмом для обеих этажей. Оконные проемы – лучковые в уровне 1-го этажа, также заглубленные в ниши, и прямоугольные – в уровне 2-го этажа, вторгаются в поле фриза.

В средней части фасада устроен ризалит, небольшого выноса, фланкированный широкими гладкими пилястрами и группами полукруглых полуколонн дорического ордера.

Торцевые фасады обладают сходной композицией, с разницей в высоте цоколя (ввиду понижения рельефа): по центру устроен портик достаточного выноса, фланкированный группами полуколонн дорического ордера и широкий дверной проем арочного завершения по центральной оси. В завершении стен устроен неполный антаблемент с широким фризом, раскрепованный стилизованными триглифами, и карнизом достаточного выноса, венчающийся невысокой ступенчатой аттиковой стенкой.

В тимпане фронтона помещается широкое полуциркульное окно, оформленное широким наличником с имитацией замкового камня и блоками переменной высоты.

Дворовой фасад имеет оформление, аналогичное главному фасаду, но с более скупой проработкой декоративных деталей.

Фасады оштукатурены. Цоколь облицован гранитными блоками с грубоколотой лицевой гранью.

г) Материалы:

- стены – кирпичные, оштукатуренные;
- фундамент – каменный;
- цоколь – песчаниковый, облицован гранитом;
- отмостка – асфальт, местами со стороны двора отмостки нет;
- перекрытия – ж/бетонные по балкам;
- декоративные элементы – кирпичные, оштукатуренные;
- карниз – ж/бетонный, кирпичный, оштукатуренный;
- наличники – кирпичные, оштукатуренные;
- кровля – металлическая.

д) Высотные отметки частей и элементов здания;

е) Горизонтальные габариты здания;

ж) Форма, размеры и местоположение дверных и оконных проемов;

з) Габариты и форма крыши со слуховыми окнами (с организованным водостоком);

е) Композиционное построение и декоративное оформление фасадов.

4) Флигель на 18 квартир для семейных служащих (ул. Советская 176/7; Приложение № 1.1. Лист 7. Приложение № 1.2. Фото № 16–19):

а) Градостроительные характеристики и месторасположение:

Здание поставлено в глубине квартала, перпендикулярно ул. Советской, обращено лицевым фасадом на запад. Поставлено отдельно от группы всех

прочих жилых флигелей комплекса, к северу от них. Располагается с незначительным отступом от главной входной аллеи т.н. «городка ИВА ТУ».

б) Общее объемно-планировочное построение:

Двухэтажное каменное здание с высоким полуподвальным этажом и равнозначными продольными фасадами. На продольных фасадах выделяется одноосный входной ризалит и широкий трёхосный боковой ризалит, устроенный по правому флангу.

Здание перекрыто единой вальмовой крышей.

Внутренняя планировка:

В южном торце здания поперечной капитальной стеной отделяется лестничный блок. Остальной объем здания разделяется продольной и поперечной капитальными стенами на четыре блока, имеющих сообщение между собой, с выделением отдельных блоков лестничных ризалитов.

в) Отделка и декоративно-художественное оформление фасадов:

Декоративное оформление фасадов – весьма скромное, выполненное в «кирпичном стиле». Кирпичные фасады не оштукатурены, в урне цоколя облицованы гранитными плитами с грубоколотой лицевой гранью, окрашенными в белый цвет. В завершении стен устроен широкий фриз, отделенный простой полочкой, раскрепованный стилизованными триглифами и карниз большого выноса.

Оконные проемы – крупные, прямоугольных очертаний, устроены с единым ритмом для всех этажей.

В уровне 1-го этажа обрамлены простыми рамочными наличниками с прямолинейными сандриками. В части флангового ризалита – заглублены в ниши с арочным завершением.

Ризалиты лестничных клеток оформлены единообразно как на дворовых, так и на лицевых фасадах: по центральной оси устроен портал, углы фланкированы гладкими лопатками, венчается треугольным фронтоном и полуциркульным окном верхнего света в уровне 2-го этажа.

Торцевые фасады – глухие.

г) Материалы:

- стены – кирпичные, открытая кладка;
- перегородки – дощатые;
- фундамент – каменный;
- цоколь – песчаниковый, облицован гранитом;
- отмостка – асфальт, местами со стороны двора отмостки нет;
- перекрытия – деревянные;
- декоративные элементы – кирпичные, местами оштукатурены;
- карниз – ж/бетонный, кирпичный;
- наличники – кирпичные;
- кровля – поздняя шиферная.

д) Высотные отметки частей и элементов здания;

е) Горизонтальные габариты здания;

ж) Форма, размеры и местоположение дверных и оконных проемов;

з) Габариты и форма крыши со слуховыми окнами (с организованным водостоком);

и) Композиционное построение и декоративное оформление фасадов.

5) Офицерские флигели (ул. Советская 176/8, 176/9, 176/10, 176/11, 176/12, 176/13; Приложение 1. Листы 8–11. Фото № 20–27):

а) Градостроительные характеристики и месторасположение:

Группа из шести жилых зданий (казарм) для офицерского состава поставлена в глубине квартала, в южной части комплекса. Все здания имеют равнозначные лицевые фасады, ориентированные на восток и на запад.

б) Общее объемно-планировочное построение:

Объемно-планировочное решение всех зданий сходное, однако при ближайшем рассмотрении каждое имеет свои незначительные особенности.

Это – двухэтажные каменные здания с высоким цоколем и полуподвальным этажом. Продольные фасады раскрепованы ризалитами лестничных клеток.

Дома 176/10, 176/12, 176/13 имеют по одному выступу лестничных ризалитов и по одному широкому фланговому ризалиту незначительного выноса.

Дома 176/8, 176/9, 176/11 обладают двумя симметрично устроенными ризалитами лестничных клеток на продольных фасадах.

Перекрыты вальмовыми, либо двускатными крышами.

Внутренняя планировка:

Дома делятся продольной и поперечной капитальной стеной на четыре части, с выделением лестничных блоков, помещающихся в ризалитах.

в) Отделка и декоративно-художественное оформление фасадов:

Декоративное оформление фасадов – весьма скромное, выполненное в «кирпичном стиле». Кирпичные фасады не оштукатурены, в урне цоколя облицованы гранитными плитами с грубоколотой лицевой гранью, окрашенными в белый цвет. В завершении стен устроен широкий фриз, отделенный простой полочкой, раскрепованный стилизованными триглифами и карниз большого выноса.

Оконные проемы – крупные, прямоугольных очертаний, устроены с единым ритмом для всех этажей.

В уровне 1-го этажа обрамлены простыми рамочными наличниками с чередующимися прямолинейными и щипцовыми сандриками.

В домах 176/10, 176/12, 176/13 оконные проемы в части флангового ризалита – заглублены в ниши с арочным завершением.

Еще одним отличием данных домов являются гладкие прямоугольные пилястры с невысокими профилированными капителями, устроенные по всем фасадам.

Ризалиты лестничных клеток оформлены единообразно как на дворовых, так и на лицевых фасадах: по центральной оси устроен портал, углы фланкированы гладкими лопатками, венчается треугольным фронтоном и окном верхнего света в уровне 2-го этажа.

г) Материалы:

- стены – кирпичные, открытая кладка;
- перегородки – дощатые;
- фундамент – каменный;

- цоколь – песчаниковый, облицован гранитом;
- отмостка – асфальт, местами со стороны двора отмостки нет;
- перекрытия – деревянные;
- декоративные элементы – кирпичные, местами оштукатурены;
- карниз – ж/бетонный, кирпичный;
- наличники – кирпичные;
- кровля – поздняя шиферная.

д) Высотные отметки частей и элементов здания;

е) Горизонтальные габариты здания;

ж) Форма, размеры и местоположение дверных и оконных проемов;

з) Габариты и форма крыши со слуховыми окнами (с организованным водостоком);

и) Композиционное построение и декоративное оформление фасадов.

б) Офицерский флигель Кадетского корпуса (ул. Советская, 182; Приложение № 1.1. Листы 12, 13. Приложение № 1.2. Фото № 28–31.):

а) Градостроительные характеристики и месторасположение:

Дом поставлен по красной линии ул. Советская, в северо-восточной части комплекса построек. Продольными фасадами ориентирован на север и на юг.

б) Общее объемно-планировочное построение:

Двухэтажное каменное здание на высоком цоколе, с полуподвальным этажом. По центральной оси фасадов устроены ризалиты лестничных клеток. Перекрыт вальмовой крышей.

в) Отделка и декоративно-художественное оформление фасадов:

Декоративное оформление фасадов – весьма скромное, выполненное в «кирпичном стиле». Кирпичные фасады не оштукатурены, в урне цоколя облицованы гранитными плитами с грубоколотой лицевой гранью, окрашенными в белый цвет. В завершении стен устроен широкий фриз, отделенный простой полочкой, раскрепованный стилизованными триглифами и карниз большого выноса.

Оконные проемы – крупные, прямоугольных очертаний, устроены с единым ритмом для всех этажей. По флангам лицевого (северного) фасада устроены группы строенных оконных проемов: рядового центрального и двух зауженных по бокам.

Оконные проемы в 1-ом этаже обрамлены простыми рамочными наличниками с чередующимся прямолинейными и щипцовыми сандриками.

Ризалиты лестничных клеток оформлены единообразно как на дворовых, так и на лицевых фасадах: по центральной оси устроен портал, углы фланкированы гладкими лопатками, венчается треугольным фронтоном и окном верхнего света в уровне 2-го этажа.

г) Материалы:

- стены – кирпичные, открытая кладка;
- перегородки – дощатые;
- фундамент – каменный;
- цоколь – песчаниковый, облицован гранитом;
- отмостка – асфальт, местами со стороны двора отмостки нет;

- перекрытия – деревянные;
- декоративные элементы – кирпичные, местами оштукатурены;
- карниз – ж/бетонный, кирпичный;
- наличники – кирпичные;
- кровля – поздняя шиферная.

д) Высотные отметки частей и элементов здания;

е) Горизонтальные габариты здания;

ж) Форма, размеры и местоположение дверных и оконных проемов;

з) Габариты и форма крыши со слуховыми окнами (с организованным водостоком);

и) Композиционное построение и декоративное оформление фасадов.

7) Офицерский флигель Кадетского корпуса (ул. Советская, 184; Приложение № 2.1, ген. планы БТИ. 1. См. подробнее Историко-опорный план сост. ИП Калинина. Приложение № 2.2. Фото № 1–14.):

а) Градостроительные характеристики и месторасположение:

Дом поставлен параллельно ул. Советская, с отступом от красной линии в глубь квартала. Расположен в северо-восточной части комплекса построек. Продольными фасадами ориентирован на север и на юг.

б) Общее объемно-планировочное построение:

Дом – двухэтажный, на высоком цоколе с полуподвальным этажом, вытянутых прямоугольных очертаний в плане, с симметричными выступами ризалитов лестничных клеток – три на главном (северном) фасаде и два по флангам южного фасада. Здание перекрыто вальмовой крышей.

Внутренняя планировка:

Внутренняя планировка коридорного типа. Прямоугольный в плане объем делится одной продольной и двумя поперечными капитальными стенами на шесть частей, сообщающихся между собой через помещения выделенных лестничных блоков.

Каждая из частей делится самонесущими перегородками (продольными и поперечными) на отдельные помещения. Входы здания организованы с обоих продольных фасадов, через ризалиты лестничных блоков.

в) Отделка и декоративно-художественное оформление фасадов:

Декоративное оформление фасадов – весьма скромное, выполненное в «кирпичном стиле». Кирпичные фасады не оштукатурены, в урне цоколя облицованы гранитными плитами с грубоколотой лицевой гранью, окрашенными в белый цвет. В завершении стен устроен широкий фриз, отделенный простой полочкой, раскрепованный стилизованными триглифами и карниз большого выноса.

Оконные проемы – крупные, прямоугольных очертаний, устроены с единым ритмом для всех этажей.

Оконные проемы в 1-ом этаже обрамлены простыми рамочными наличниками с чередующимся прямолинейными и щипцовыми сандриками.

Ризалиты лестничных клеток оформлены единообразно как на дворовых, так и на лицевых фасадах: по центральной оси устроен портал, углы фланкированы гладкими лопатками, венчается треугольным фронтоном и окном верхнего света в уровне 2-го этажа.

г) Материалы:

- стены – кирпичные, открытая кладка;
- перегородки – дощатые;
- фундамент – каменный;
- цоколь – песчаниковый, облицован гранитом;
- отмостка – асфальт, местами со стороны двора отмостки нет;
- перекрытия – деревянные;
- декоративные элементы – кирпичные, местами оштукатурены;
- карниз – ж/бетонный, кирпичный;
- наличники – кирпичные;
- кровля – поздняя шиферная.

д) Высотные отметки частей и элементов здания;**е) Горизонтальные габариты здания;****ж) Форма, размеры и местоположение дверных и оконных проемов;****з) Габариты и форма крыши со слуховыми окнами (с организованным водостоком);****и) Композиционное построение и декоративное оформление фасадов.**

8) Казармы (жилые дома) военного ведомства (ул. Советская 119-а, 121, 121-а, 123, 123-а; Приложение № 3.1, ген. планы БТИ. Приложение № 3.2. Фото № 1–67):

а) Градостроительные характеристики и месторасположение:

Жилые флигели для офицеров и воспитателей кадетского корпуса поставлены параллельно красной линии ул. Советской со значительным смещением в глубину квартала.

Здания поставлены в одну линию, с равными интервалами между ними, главными продольными фасадами ориентированы на юг – в сторону ул. Советской. Первоначально во дворе флигелей располагались деревянные хоз. постройки с ледниками, в настоящее время утраченные.

б) Общее объемно-планировочное построение:

Дома обладают одинаковым объемно-планировочным решением, с незначительными различиями в длине корпусов. Представляют собой двухэтажные здания на высоком цоколе с полуподвальным этажом, прямоугольные в плане, с симметричными выступами ризалитов лестничных клеток, устроенных справа и слева на продольных (главном и дворовом) фасадах. Здания перекрыты вальмовыми крышами.

Внутренняя планировка:

Внутренняя планировка коридорного типа. Прямоугольный в плане объем делится лестничными блоками на три части: фланговые, меньшие по размеру, и более протяженную центральную часть. Весь объем делится одной продольной и одной поперечно капитальной стеной на четыре части, равные по площади, имеющие сообщение между собой. Каждая из частей делится самонесущими перегородками (продольными и поперечными) на отдельные помещения.

Входы здания организованы с обоих продольных фасадов, через ризалиты лестничных блоков.

в) Отделка и декоративно-художественное оформление фасадов:

Декоративное оформление фасадов – весьма скромное, выполненное в «кирпичном стиле». Продольные фасады равнозначны, отличаются только наличием строенных оконных проемов по флангам лицевого фасада. Кирпичные фасады не оштукатурены, в уровне цоколя облицованы гранитными плитами с грубоколотой лицевой гранью, окрашенными в белый цвет. В завершении стен устроен широкий фриз, отделенный простой полочкой, раскрепованный выступающими плоскостями (имитирующими триглыфы), устроенными с мерным ритмом. Карниз – профилированный, большого выноса. Антаблемент также выделен светлым цветом.

В подоконном уровне 1-го этажа по осям оконных проемов устроены выпуклые лежащие плоскости, отделенные по верху полочкой.

Оконные проемы – крупные прямоугольные, в уровне 1-го этажа фланкированы стойками и оформлены чередующимися щипцовыми и прямолинейными профилированными сандриками. В уровне второго этажа – без наличников.

Оконные проемы полуподвального этажа акцентированы клинчатыми перемышками.

Ризалиты лестничных клеток оформлены единообразно как на дворовых, так и на лицевых фасадах: по центральной оси устроен портал с треугольным фронтоном и трехчастным окном верхнего света в уровне 2-го этажа.

г) Материалы:

- стены – кирпичные, открытая кладка;
- перегородки – дощатые;
- фундамент – каменный;
- цоколь – песчаниковый, облицован гранитом;
- отмостка – асфальт, местами со стороны двора отмостки нет;
- перекрытия – деревянные;
- декоративные элементы – кирпичные;
- карниз – ж/бетонный, кирпичный;
- наличники – кирпичные;
- кровля – поздняя шиферная, первоначально – металлическая.

д) Высотные отметки частей и элементов здания;

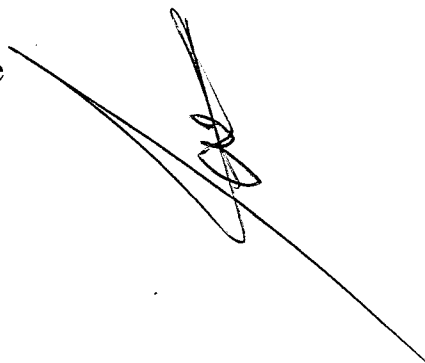
е) Горизонтальные габариты здания;

ж) Форма, размеры и местоположение дверных и оконных проемов;

з) Габариты и форма крыши со слуховыми окнами (с организованным водостоком);

и) Композиционное построение и декоративное оформление фасадов.

Руководитель службы по охране
объектов культурного наследия
Иркутской области

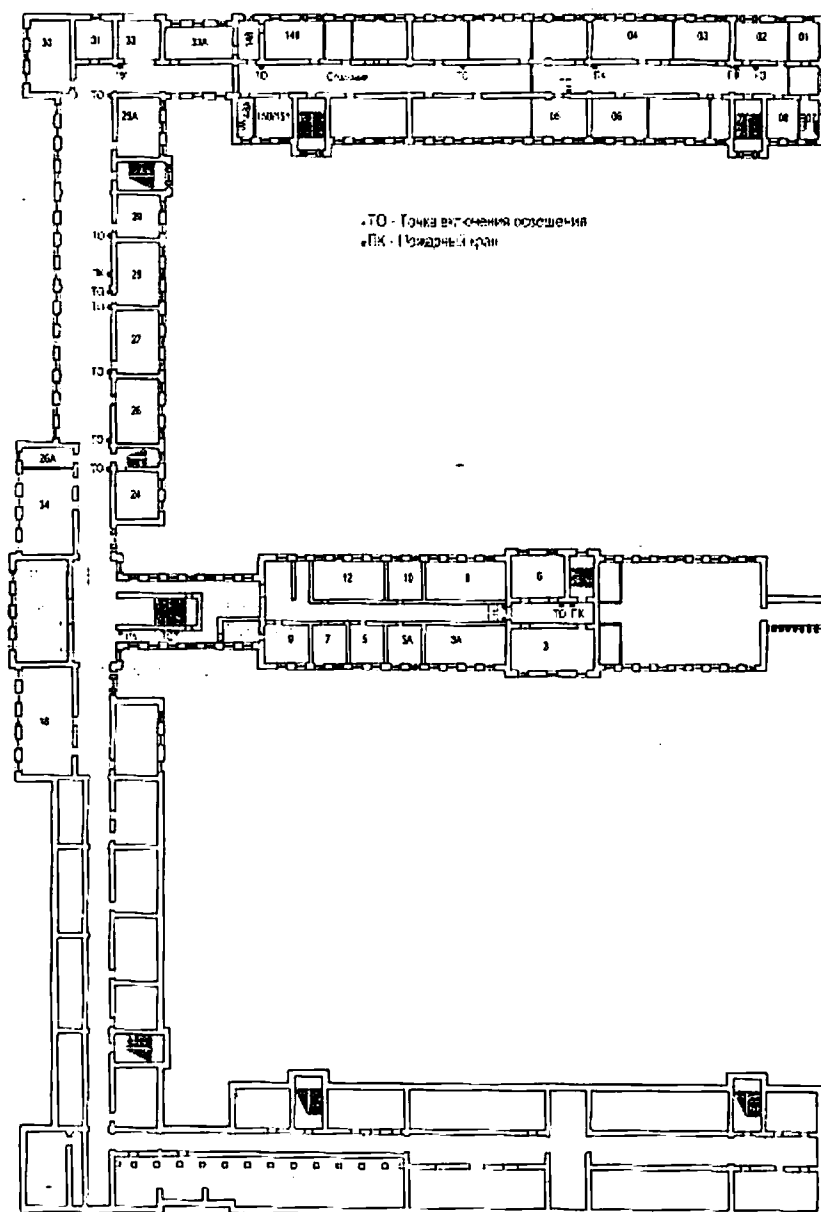


В.В. Соколов

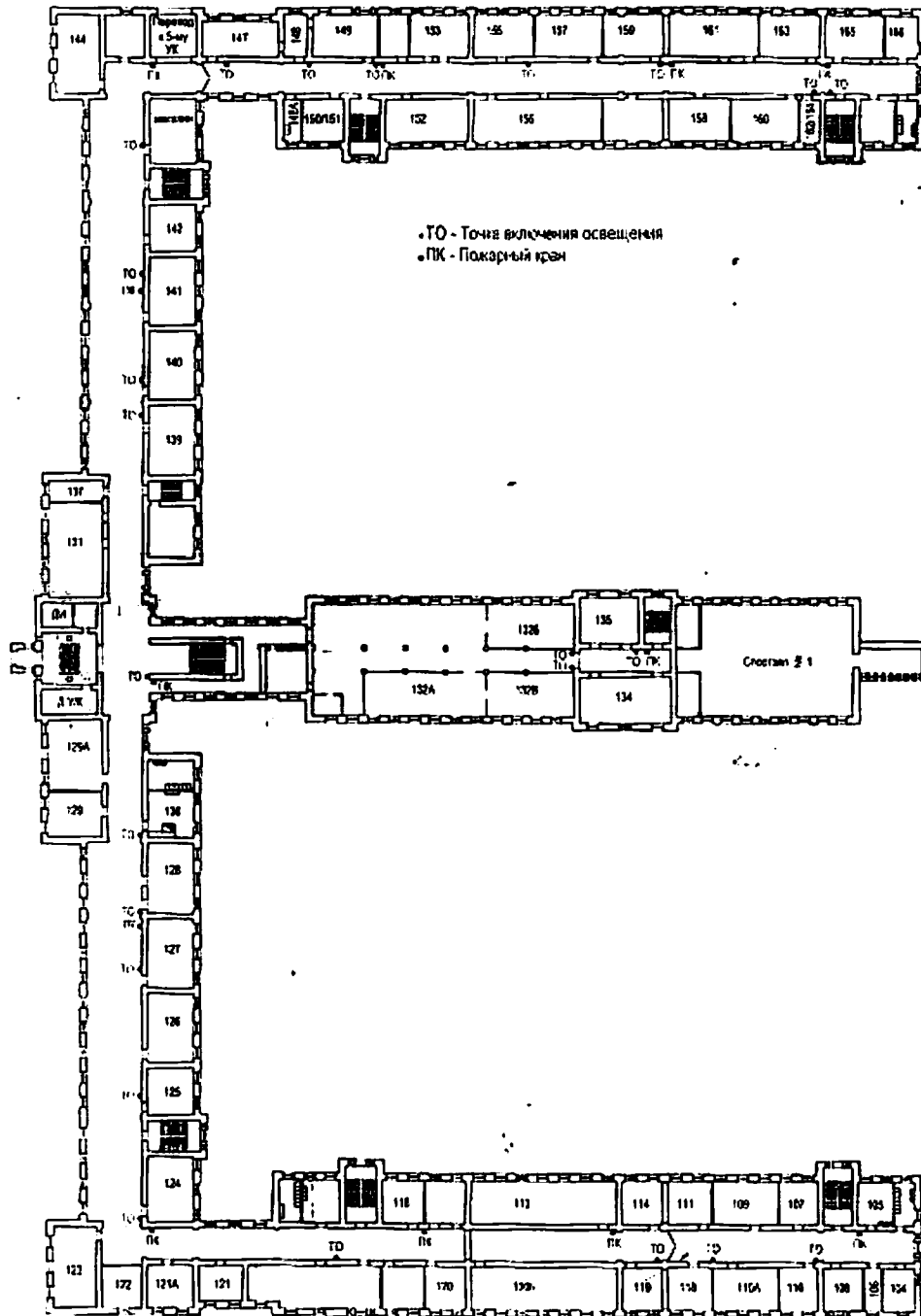
Приложение 1.1
к предмету охраны объекта культурного наследия
регионального значения «Комплекс построек военной
гимназии (кадетское училище) и юнкерское училище»:
семь жилых домов (флигелей для офицеров и служащих
кадетского училища), семь жилых домов (флигелей для
офицеров и служащих юнкерского училища), главное
здание юнкерского училища (Военного Училища), пеший
манеж, здание офицерского собрания», расположенного по
адресу: Иркутская область, г. Иркутск, ул. Советская, 119-а,
лит. Б; 121, лит. В; 121-а, лит. Г; 123, лит. Д; 123-а, лит. Е;
ул. Советская, 182, 184; ул. Советская, 176 (176/1, 176/2,
176/5, 176/7, 176/8, 176/9, 176/10, 176/11, 176/12, 176/13)

ул. Советская 176/1.
Главный учебный корпус Военного училища.

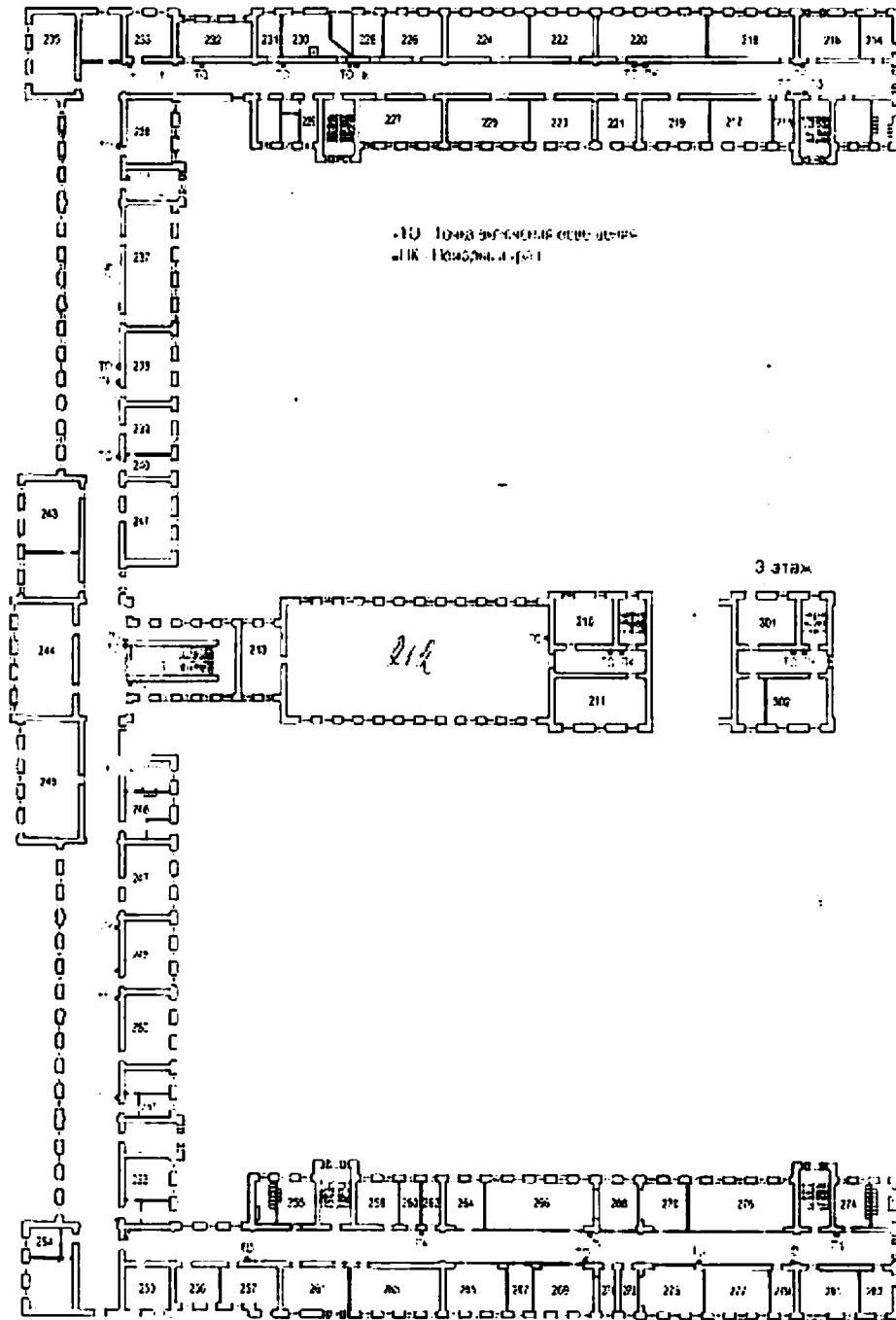
Цокольный этаж



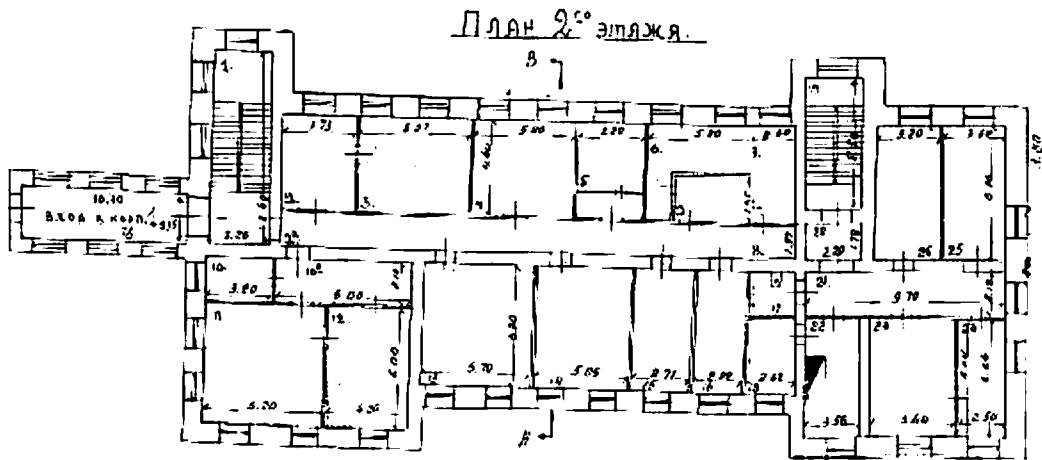
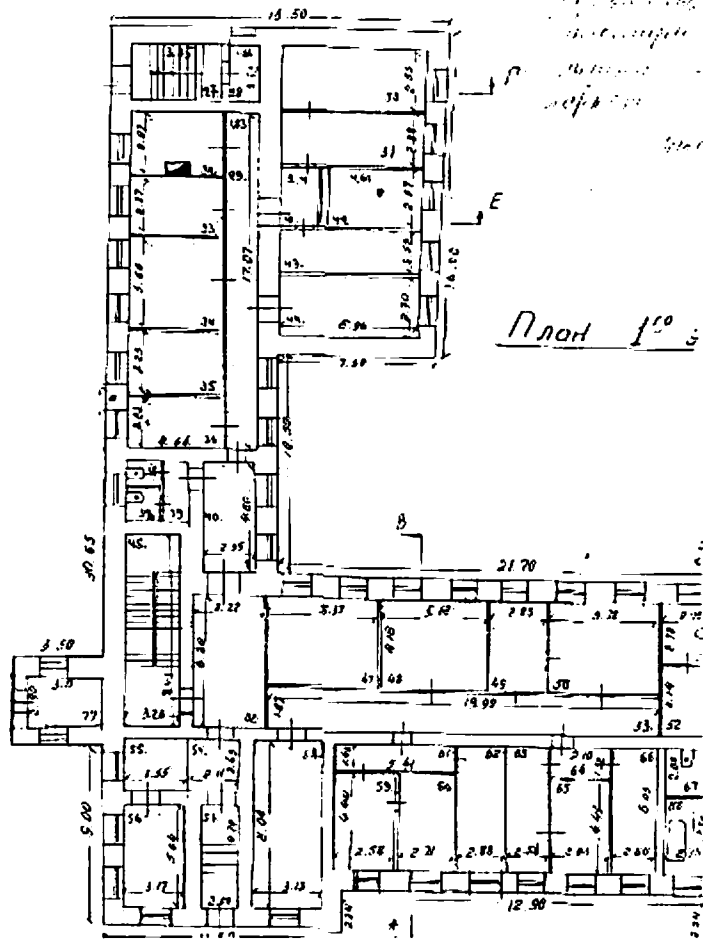
1 этаж



2 и 3 этаж

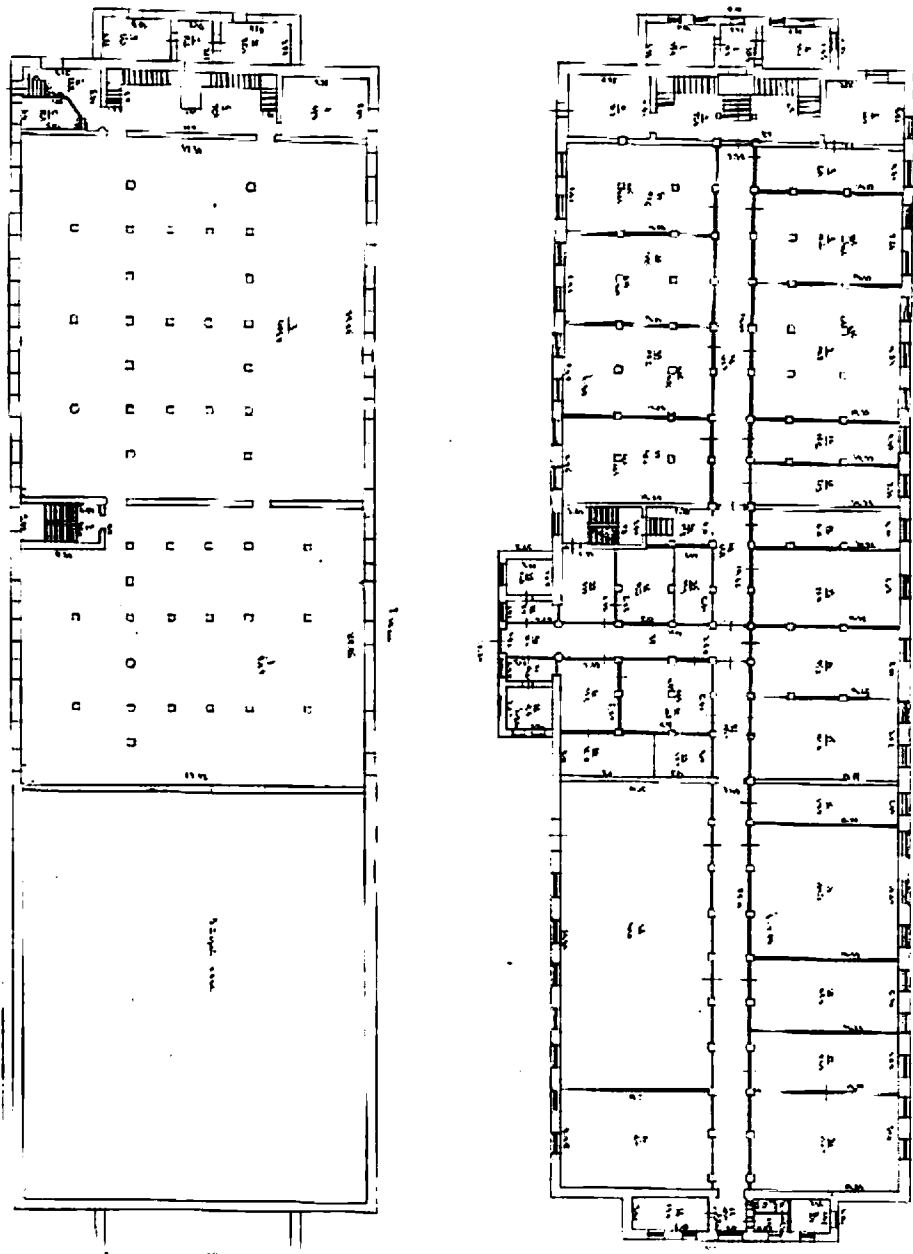


ул. Советская 176/2.
Штаб (бывшее офицерское собрание).



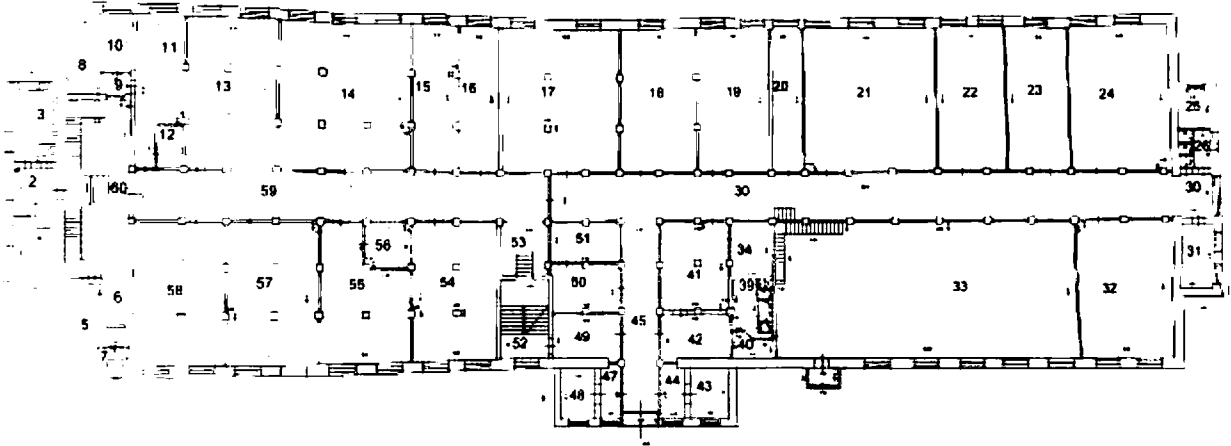
ул. Советская 176/5.
Пеший манеж.

План 1 и 2 этажа (материалы БТИ 1998 г.)

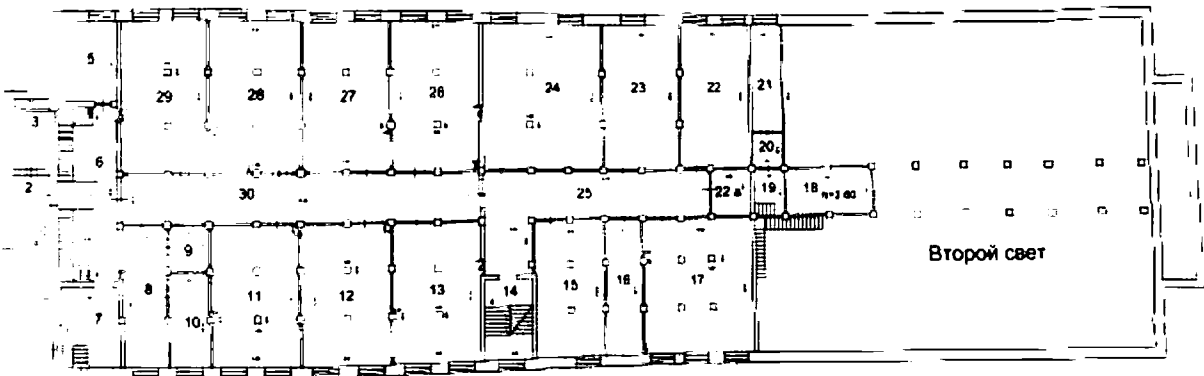


Материалы БТИ 2006 г.

1 этаж

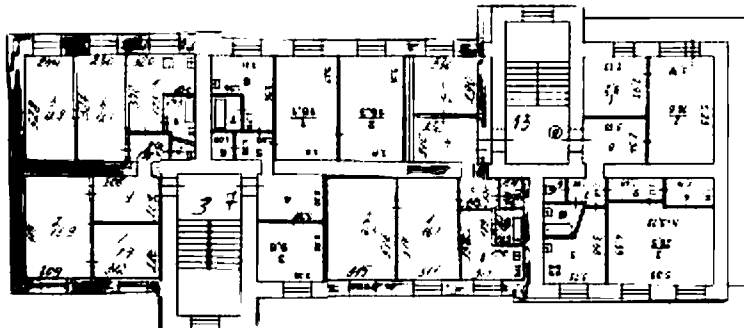
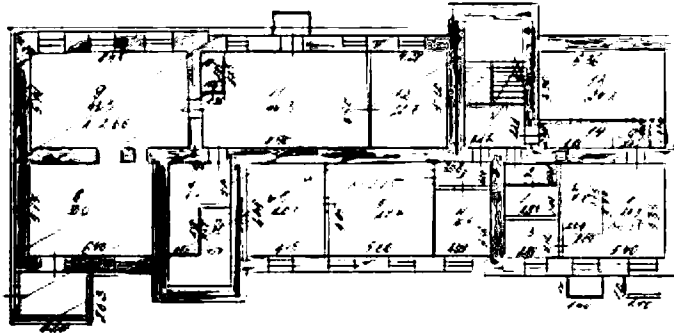


2 этаж



ул. Советская 176/7.
Флигель для семейных служащих на 18 квартир.

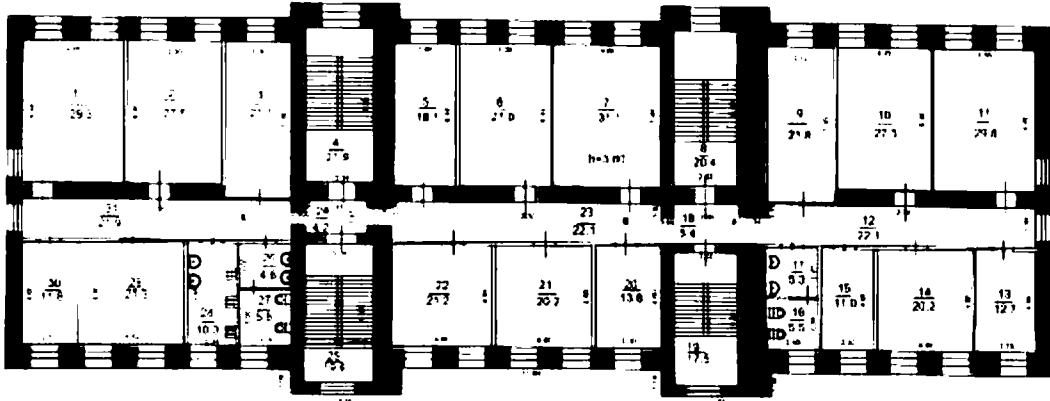
Материалы БТИ 2006 г.



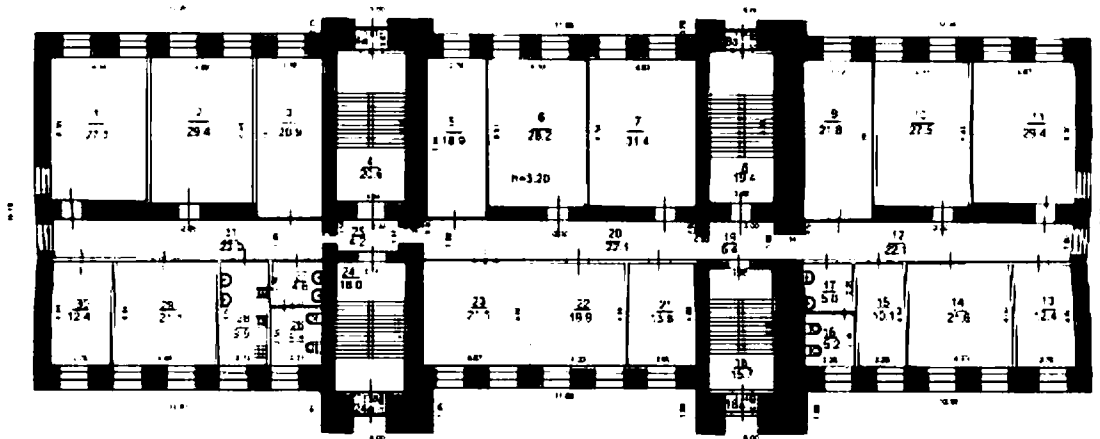
ул. Советская 176/9.
Офицерский флигель.

Материалы БТИ 2006 г.

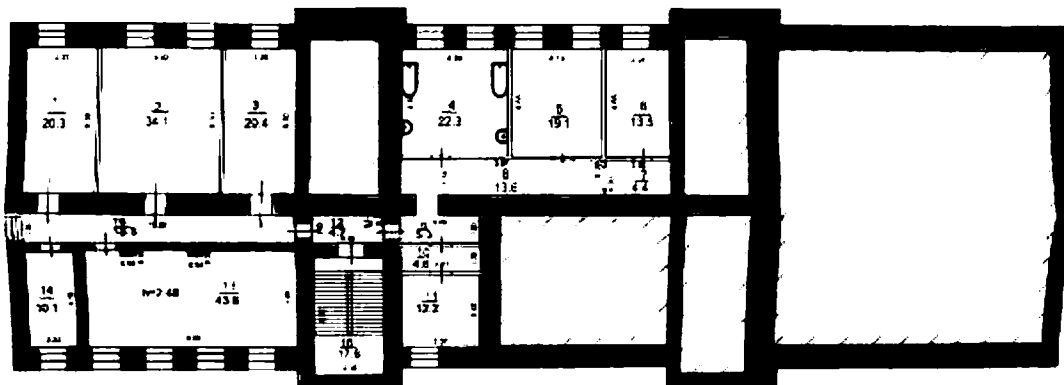
2 этаж



1 этаж



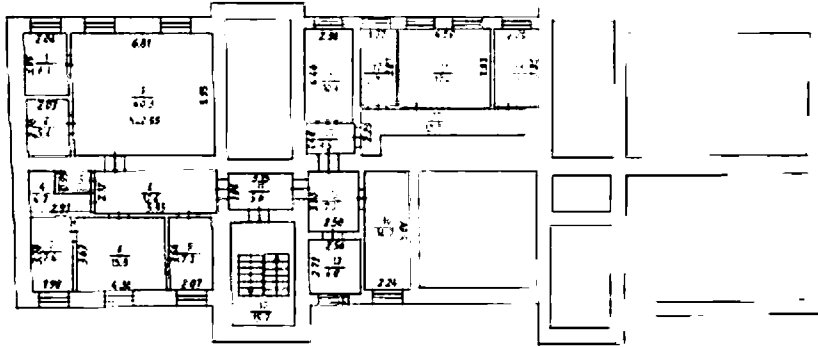
подвал



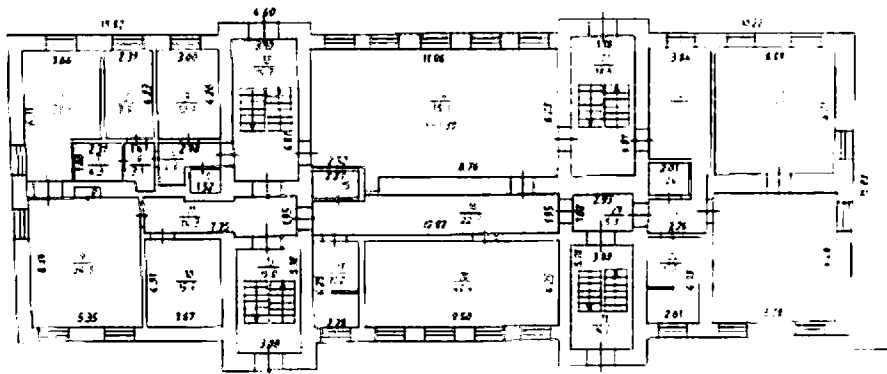
ул. Советская 176/11.
Офицерский флигель.

Материалы БТИ 2012 г.

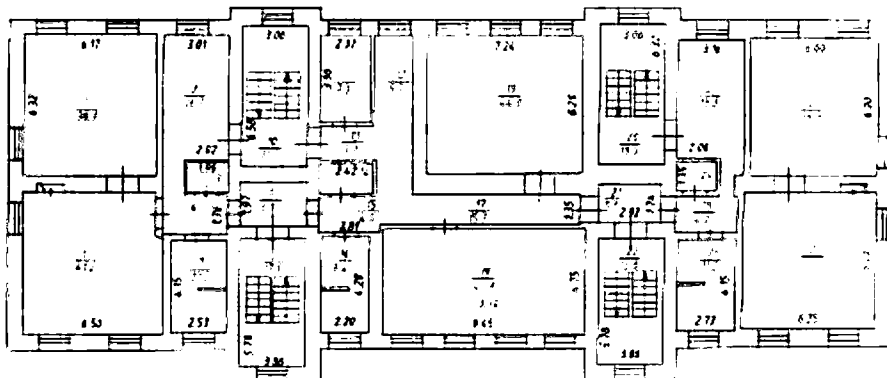
Подвал



1 этаж



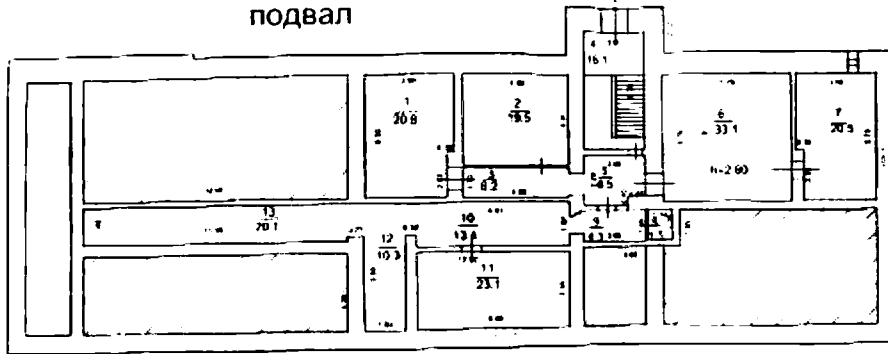
2 этаж



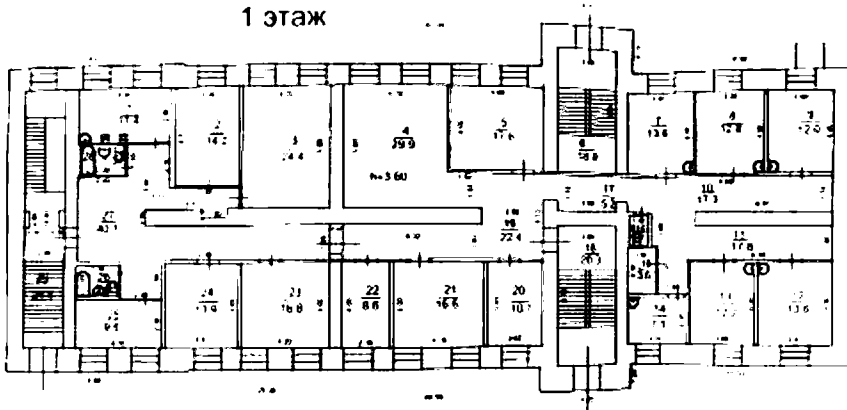
ул. Советская 176/12.
Офицерский флигель.

Материалы БТИ 2006 г.

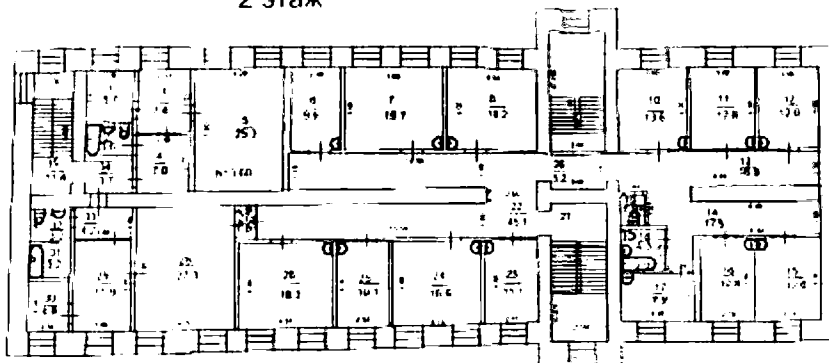
подвал



1 этаж

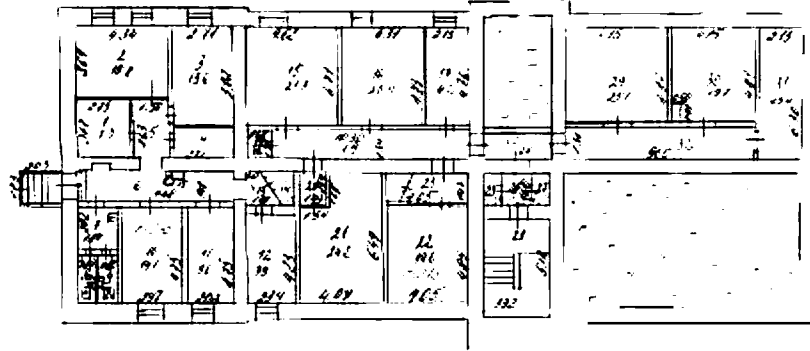


2 этаж

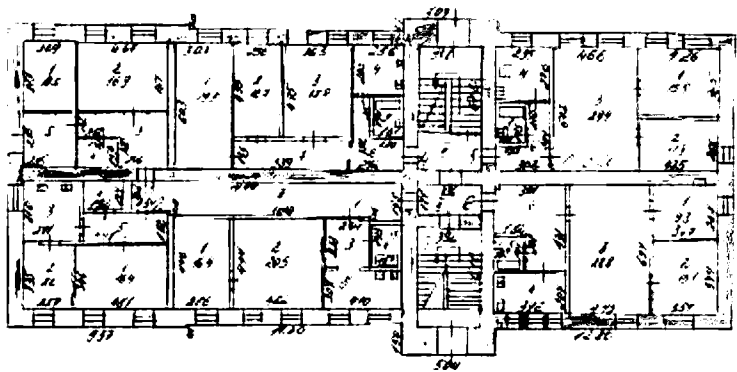


ул. Советская 176/13.
Офицерский флигель.

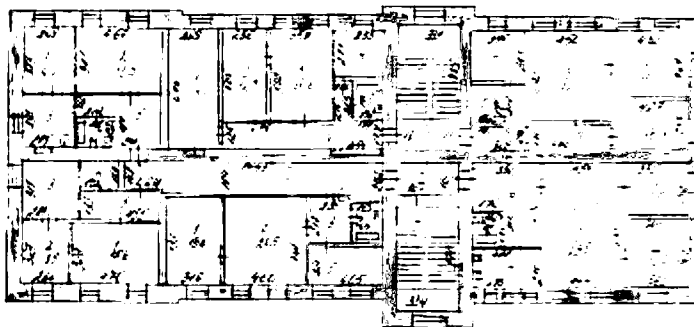
Материалы БТИ 2006 г.



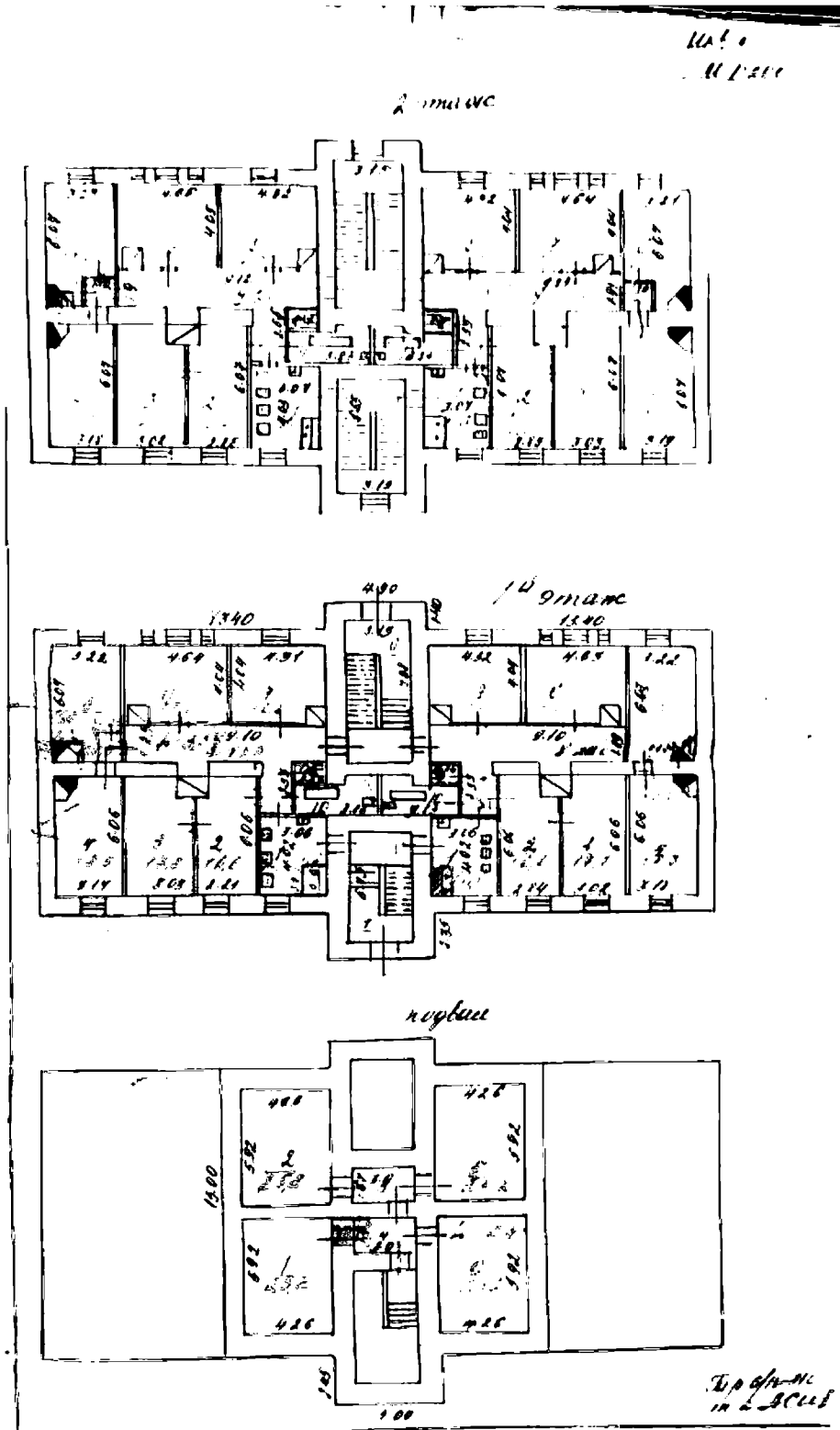
1 этаж



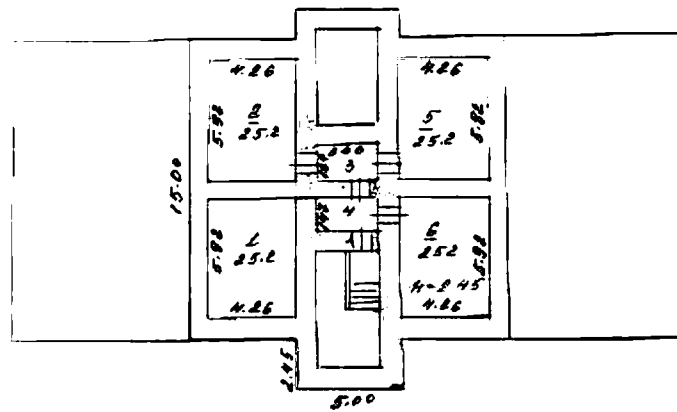
2 этаж



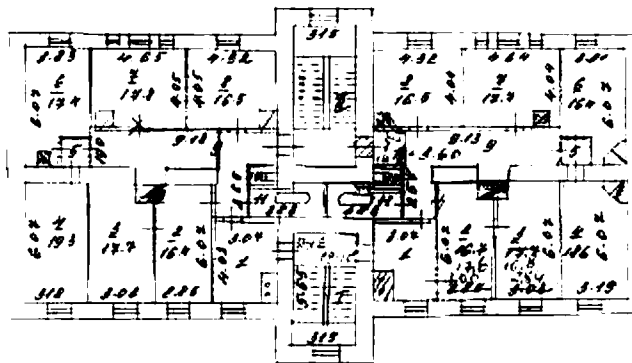
ул. Советская 182.
Материалы БТИ 1981 г.



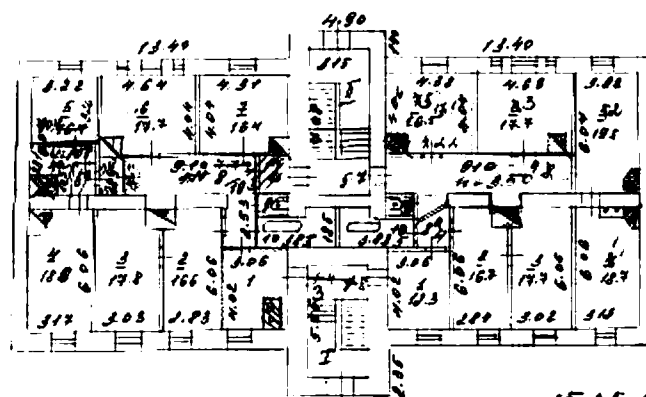
Материалы БТИ 2004 г.



Питер ЖК
2 этаж



1 этаж



МП 15.05.04

~~_____~~

Приложение 1.2

к предмету охраны объекта культурного наследия регионального значения «Комплекс построек военной гимназии (кадетское училище) и юнкерское училище»: семь жилых домов (флигелей для офицеров и служащих кадетского училища), семь жилых домов (флигелей для офицеров и служащих юнкерского училища), главное здание юнкерского училища (Военного Училища), пеший манеж, здание офицерского собрания», расположенного по адресу: Иркутская область, г. Иркутск, ул. Советская, 119-а, лит. Б; 121, лит. В; 121-а, лит. Г; 123, лит. Д; 123-а, лит. Е; ул. Советская, 182, 184; ул. Советская, 176 (176/1, 176/2, 176/5, 176/7, 176/8, 176/9, 176/10, 176/11, 176/12, 176/13)



1. Главный корпус. Главный (западный) фасад. Парадный вход в здание.



2. Главный корпус. Портик парадного входа.



3. Западный фасад. Переход между главным корпусом и генштабом.



4. Главный корпус. Вид со двора: примыкание корпуса Д.



5. Главный корпус. Южный фасад центрального корпуса Е.



6. Главный корпус. Южный фасад центрального корпуса Е.



7. Северный корпус Г. Торцевой фасад.



8. Вид со двора. Место примыкания корпуса Г.



9. Штаб (офицерское собрание). Главный (западный) фасад.



10. Боковой (северный) фасад. Переход в главный корпус. Вид со двора.



11. Боковой (южный) фасад здания. Дворовой одноэтажный пристрой.



12. Пеший манеж. Главный (северный) фасад по ул. Советской.



13. Торцевой (западный) фасад.



14. Дворовой (южный) фасад.



15. Боковой (восточный) фасад.



16. Флигель для семейных служащих. Общий вид с улицы.



17. Лицевой (западный) фасад.



18. Торцевой (северный) фасад.



19. Восточный продольный фасад.



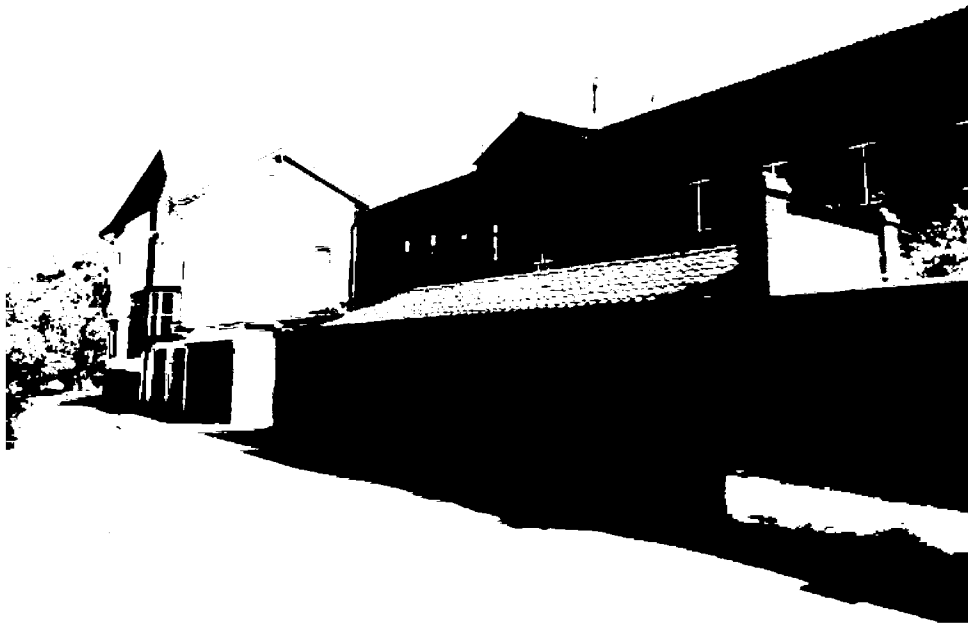
20. Офицерский флигель. Советская, 176/8. Западный фасад дома.



21. Офицерский флигель. Советская, 176/9. Южный и восточный фасады дома.



22. Офицерский флигель. Советская, 176/10. Фрагмент западного фасада.
Поздний пристрой к южному торцу дома.



23. Офицерский флигель. Советская, 176/10. Фрагмент западного фасада.
Поздний пристрой к западному лицевому фасаду.



24. Офицерский флигель. Советская, 176/10. Восточный фасад.



25. Офицерский флигель. Советская, 176/11. Западный фасад дома.



26. Офицерский флигель. Советская, 176/13. Фрагмент восточного фасада.



27. Общий вид прилегающей территории офицерских флигелей –
По левую руку – дома 176/10, 176/9, 176/8. По правую руку – дома 176/13, 176/12.



28. Офицерский флигель по адресу ул. Советская 182.
Главный (северный) фасад по ул. Советская.



29. Северо-восточный угол дома.



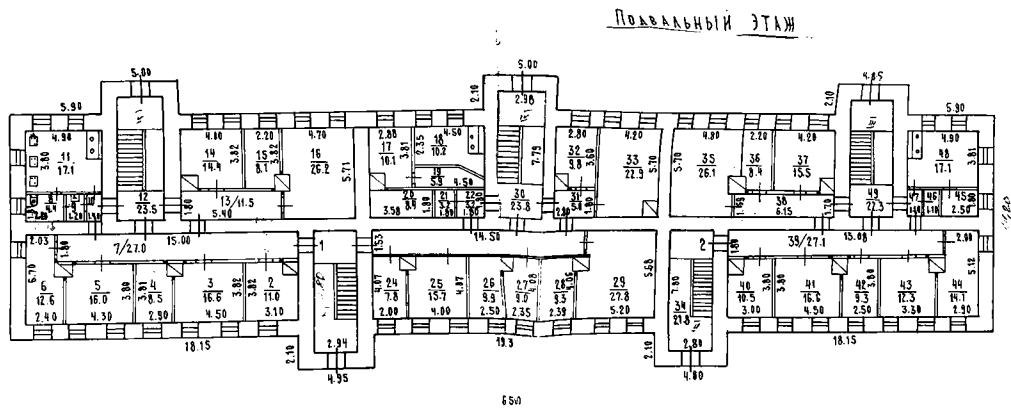
30. Фрагмент дворового (южного) фасада.



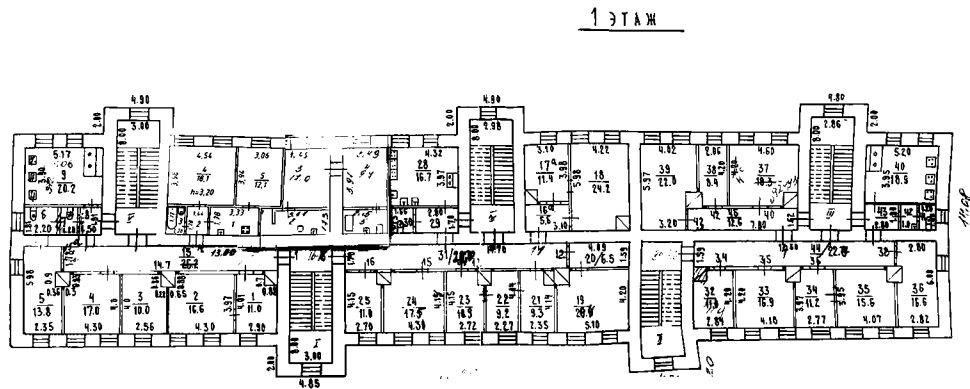
31. Декоративное оформление входного ризалита.

Приложение 2.1

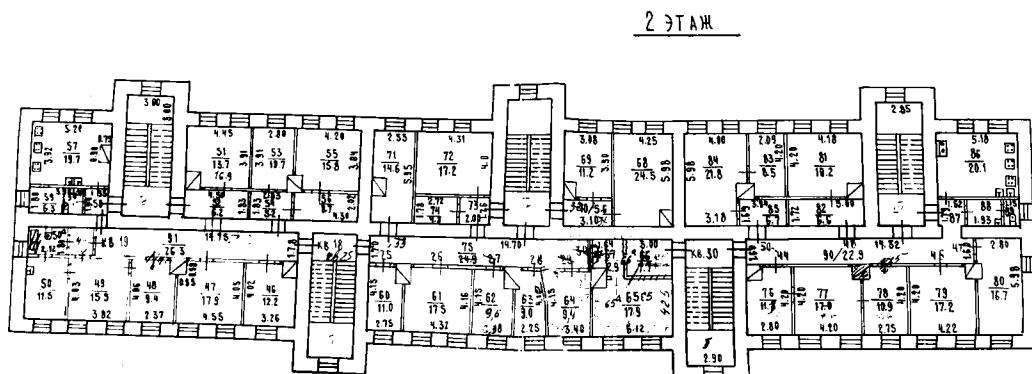
к предмету охраны объекта культурного наследия регионального значения «Комплекс построек военной гимназии (кадетское училище) и юнкерское училище»: семь жилых домов (флигелей для офицеров и служащих кадетского училища), семь жилых домов (флигелей для офицеров и служащих юнкерского училища), главное здание юнкерского училища (Военного Училища), пеший манеж, здание офицерского собрания», расположенного по адресу: Иркутская область, г. Иркутск, ул. Советская, 119-а, лит. Б; 121, лит. В; 121-а, лит. Г; 123, лит. Д; 123-а, лит. Е; ул. Советская, 182, 184; ул. Советская, 176 (176/1, 176/2, 176/5, 176/7, 176/8, 176/9, 176/10, 176/11, 176/12, 176/13)



ул. Советская №184



Лит. И



Приложение 2.2
к предмету охраны объекта культурного наследия
регионального значения «Комплекс построек военной
гимназии (кадетское училище) и юнкерское училище»: семь
жилых домов (флигелей для офицеров и служащих
кадетского училища), семь жилых домов (флигелей для
офицеров и служащих юнкерского училища), главное здание
юнкерского училища (Военного Училища), пеший манеж,
здание офицерского собрания», расположенного по адресу:
Иркутская область, г. Иркутск, ул. Советская,
119-а, лит. Б; 121, лит. В; 121-а, лит. Г; 123, лит. Д; 123-а, лит.
Е; ул. Советская, 182, 184; ул. Советская, 176 (176/1, 176/2,
176/5, 176/7, 176/8, 176/9, 176/10, 176/11, 176/12, 176/13)



1. Фрагмент главного (северного) фасада. Северо-западный угол дома.



2. Фрагмент главного (северного) фасада – центральная часть.



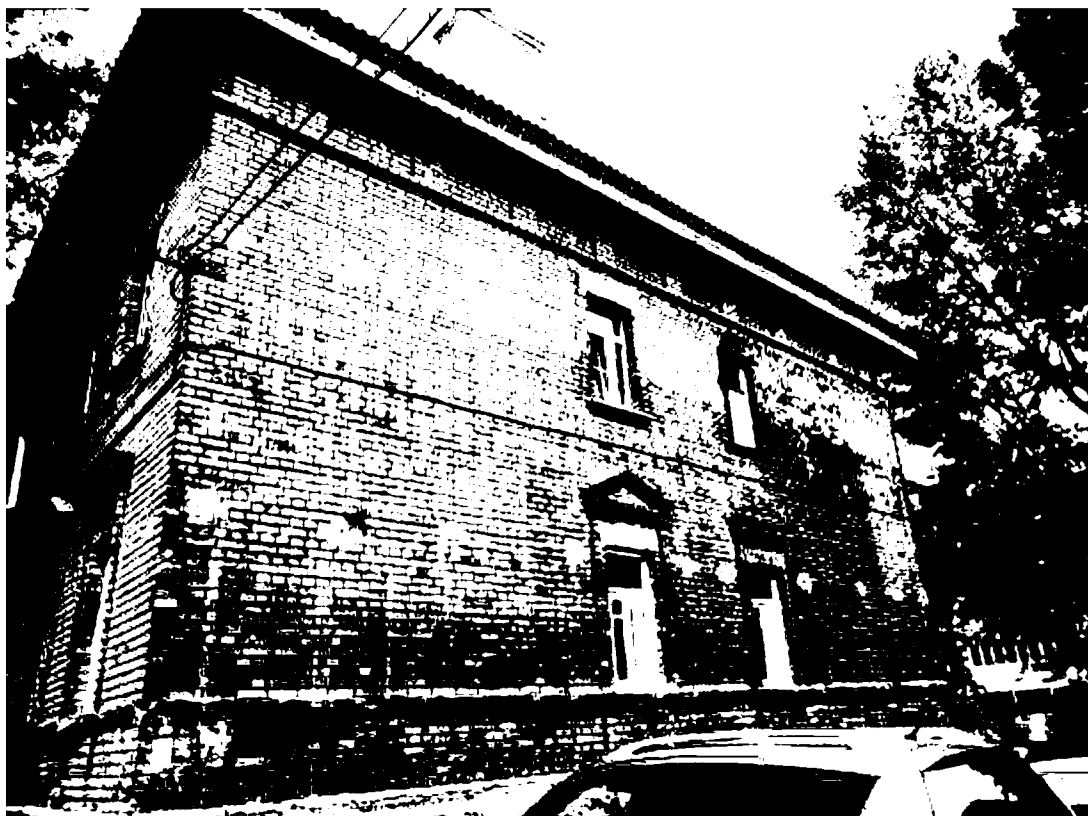
3. Северо-восточный угол дома.



4. Главный (северный) фасад – вид с северо-восточного угла.



5. Боковой (восточный) фасад.



6. Восточный фасад. Вид с юго-восточного угла.



7. Фрагмент дворового (южного) фасада.



8. Входной ризалит дворового фасада.



9. Боковой (западный) фасад.



10. Оконные проемы 1 этажа. Подоконный пояс.



11. Оконные проемы цокольного этажа.



12. Оконный проем цокольного этажа.



13. Арочное окно второго света на ризалите.
Фронтон.

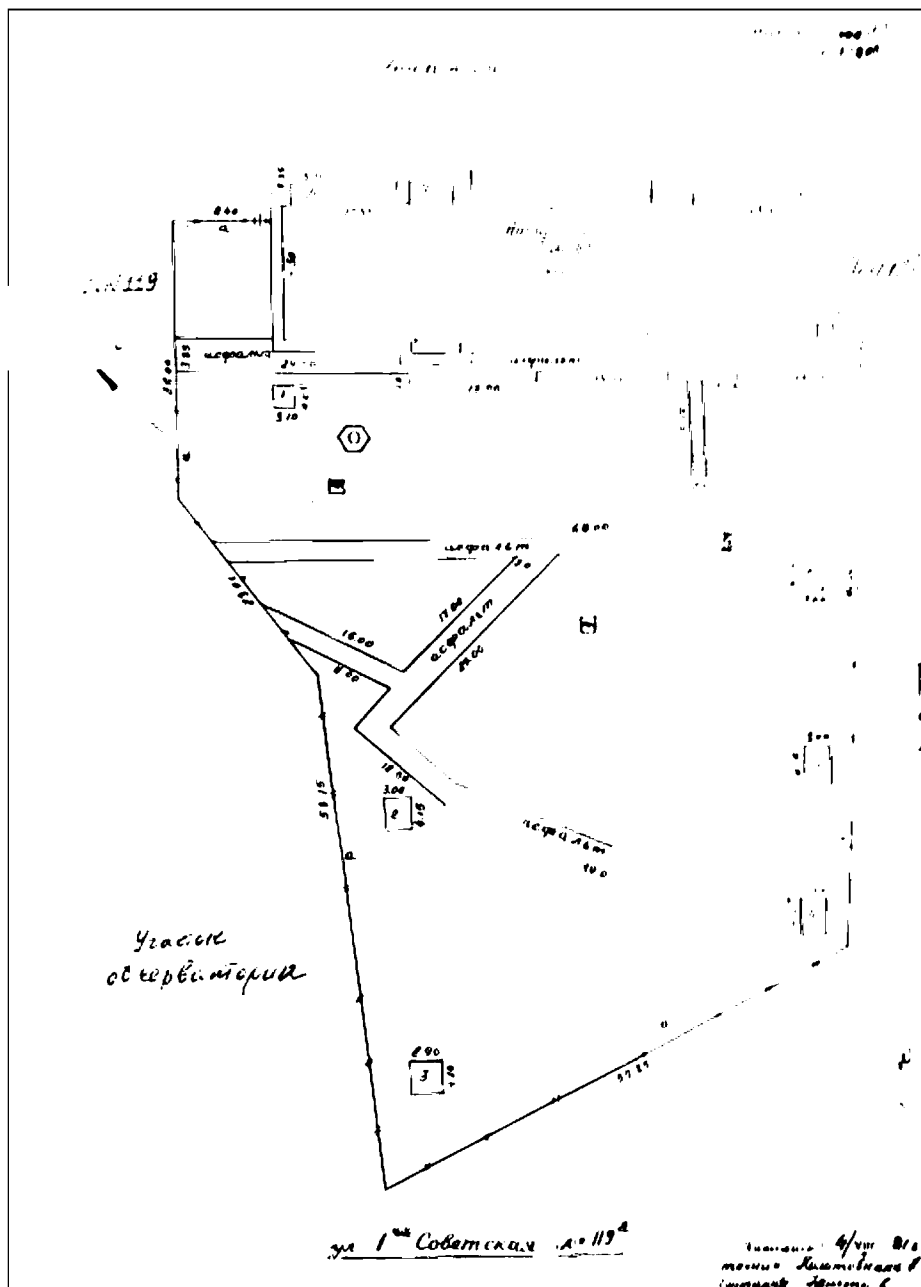


14. Вход в здание.

Приложение 3.1

к предмету охраны объекта культурного наследия регионального значения «Комплекс построек военной гимназии (кадетское училище) и юнкерское училище»: семь жилых домов (флигелей для офицеров и служащих кадетского училища), семь жилых домов (флигелей для офицеров и служащих юнкерского училища), главное здание юнкерского училища (Военного Училища), пеший манеж, здание офицерского собрания», расположенного по адресу: Иркутская область, г. Иркутск, ул. Советская, 119-а, лит. Б; 121, лит. В; 121-а, лит. Г; 123, лит. Д; 123-а, лит. Е; ул. Советская, 182, 184; ул. Советская, 176 (176/1, 176/2, 176/5, 176/7, 176/8, 176/9, 176/10, 176/11, 176/12, 176/13)

Дом №119-а (лит. Б)

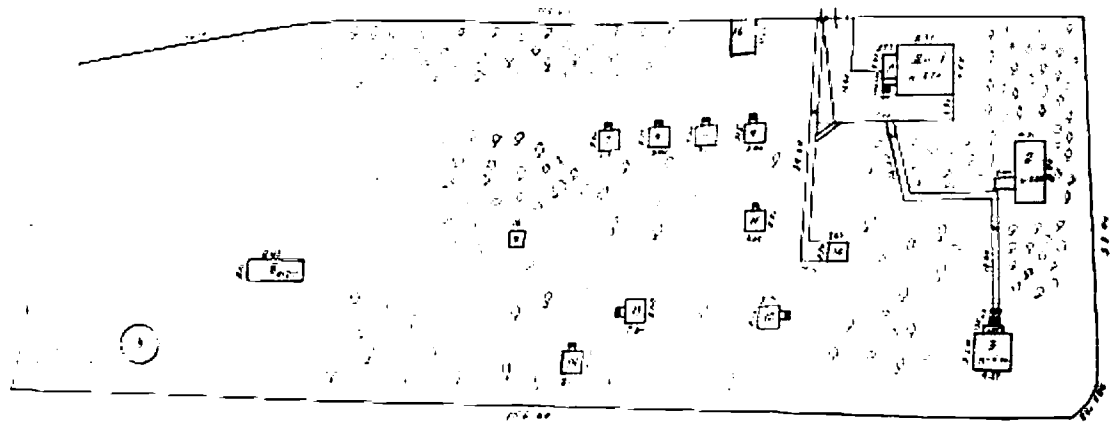


Генплан от 4.08.1981 г.

Лин. № 2-151
М. 1:500

Генплан

Жилые дома рядышком



ул. Советская № 119

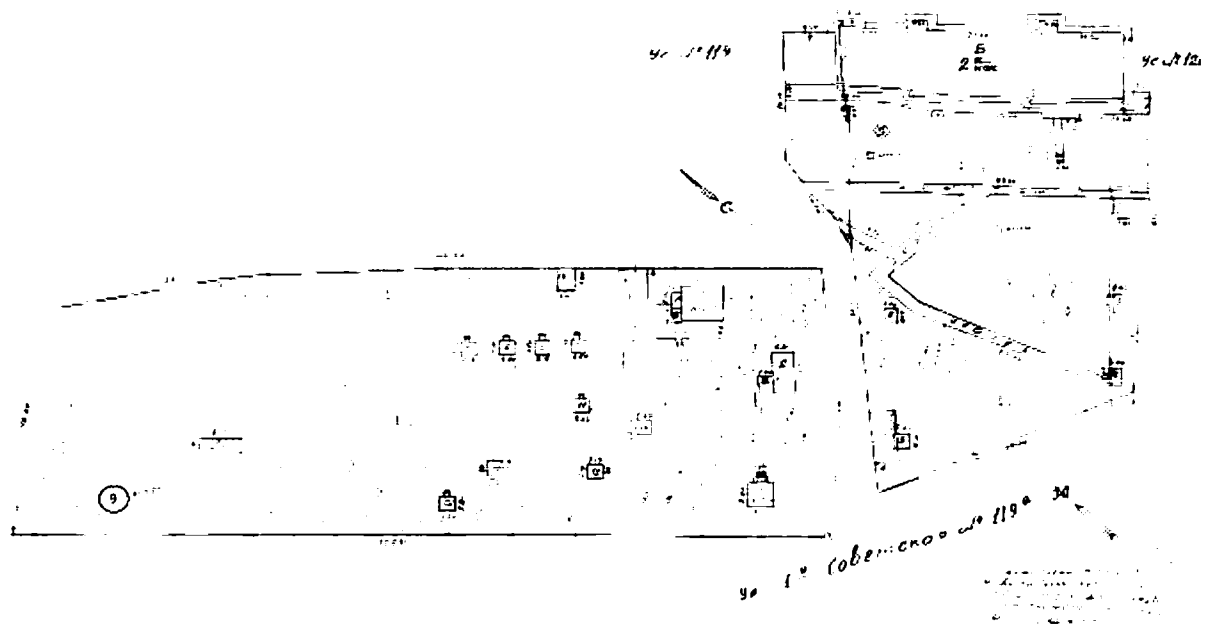
Дата съемки 25.09.1981
Исполнитель Р.М.М.

Генплан от 25.09.1981 г. Территория обсерватории.

Лин. № 2-151
М. 1:500

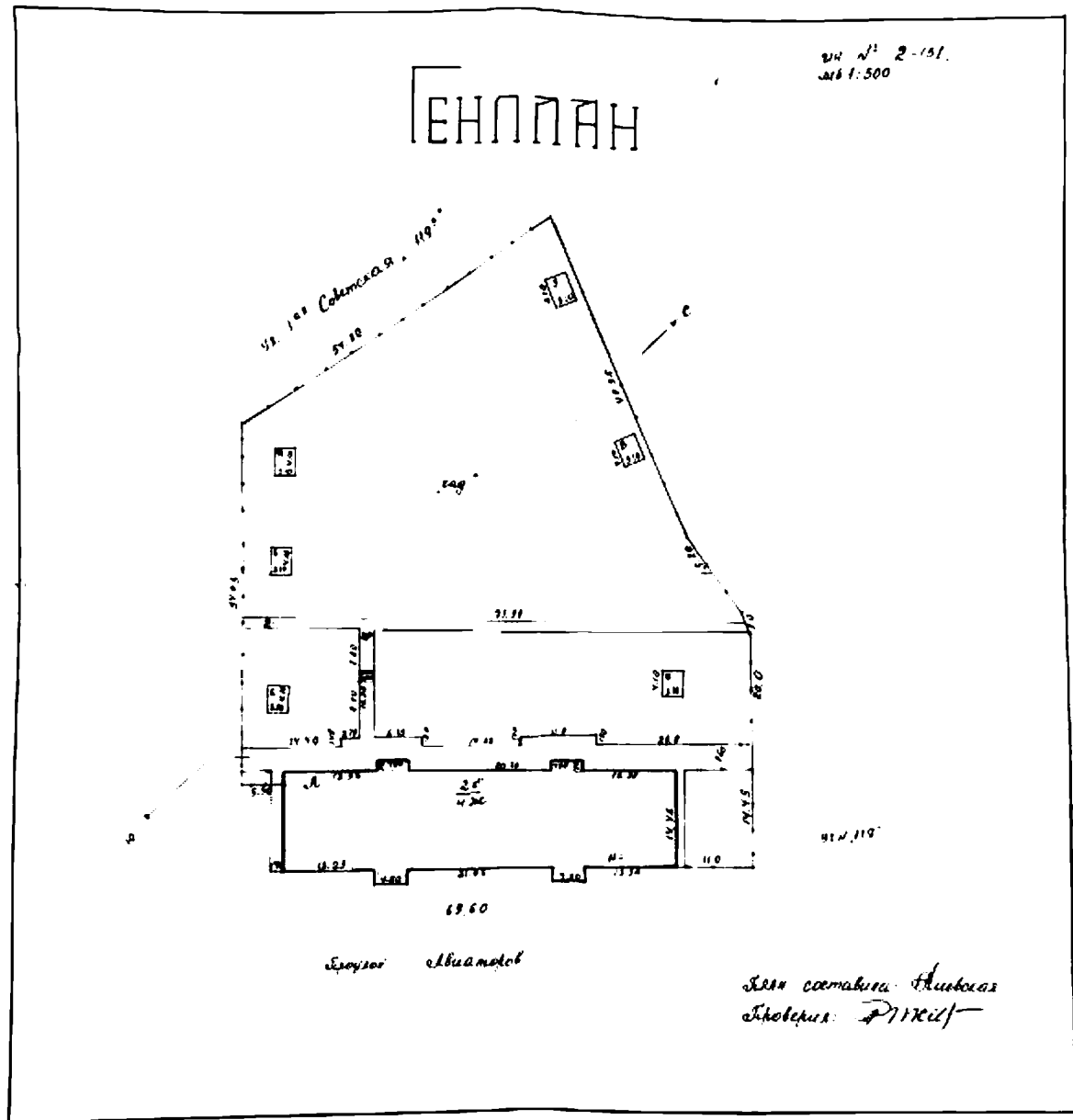
Генплан

Жилые дома рядышком

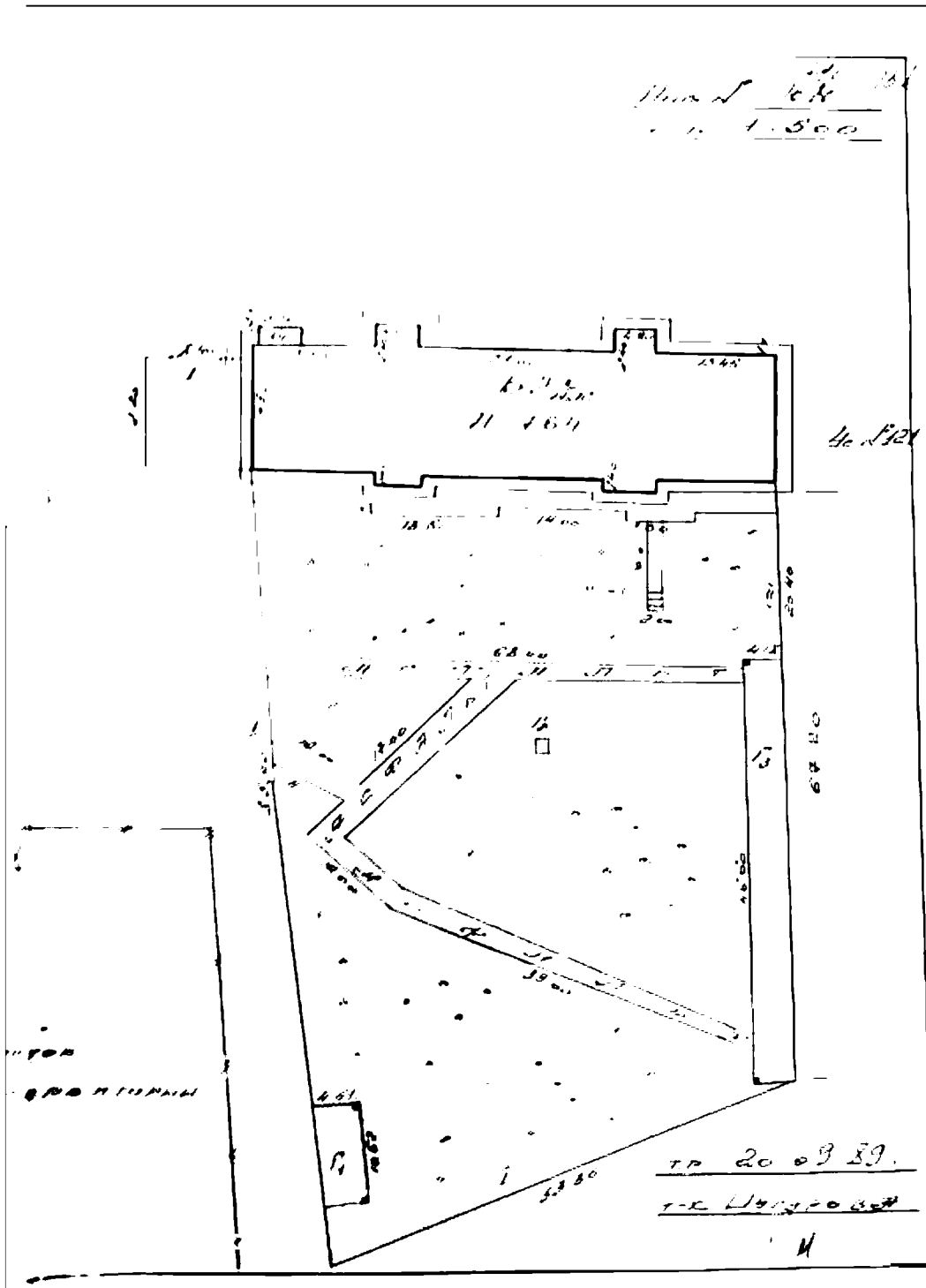


ул. Советская № 119

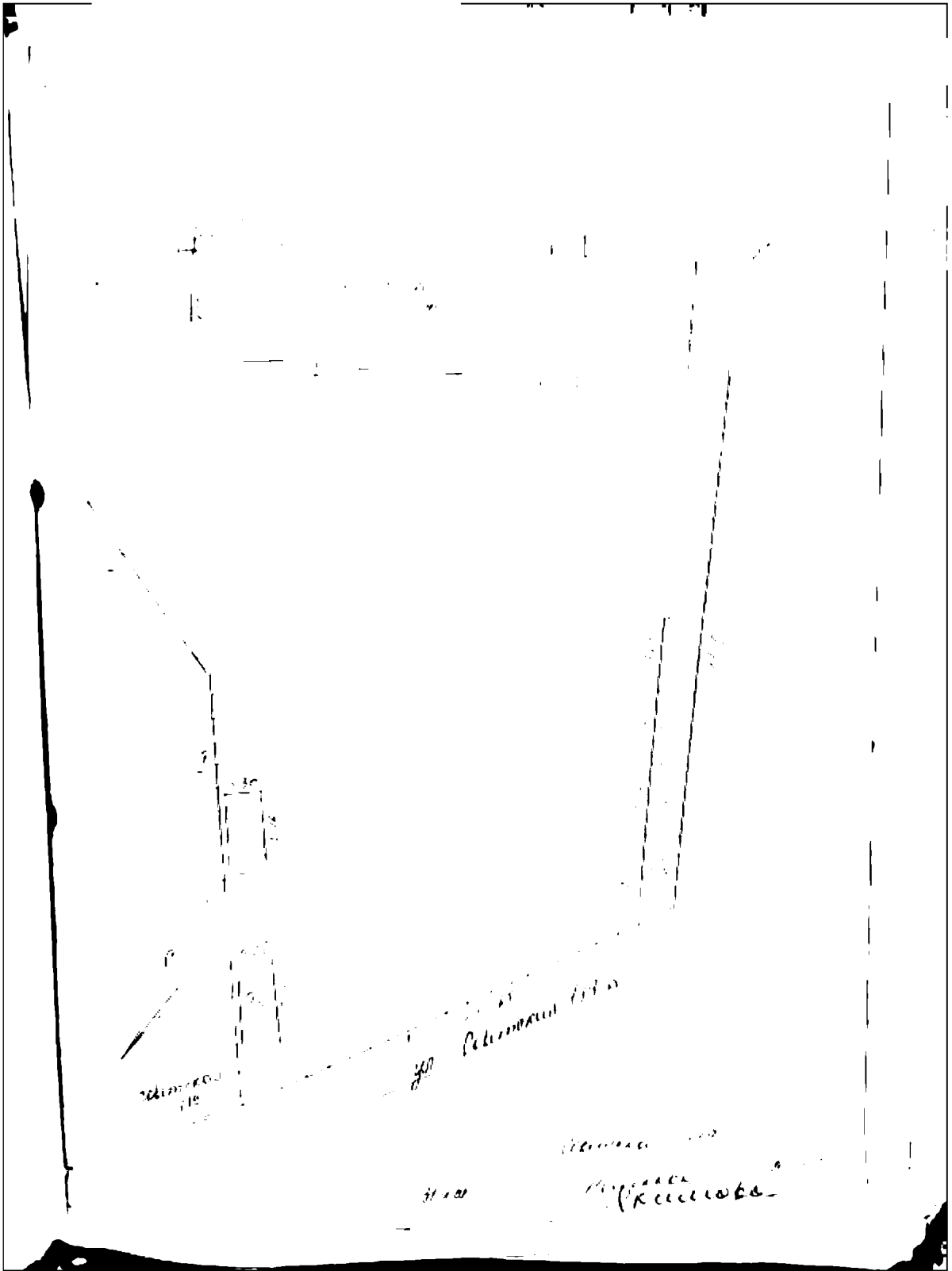
Генплан от 4.08.1981 г., от 25.09.1981 г.



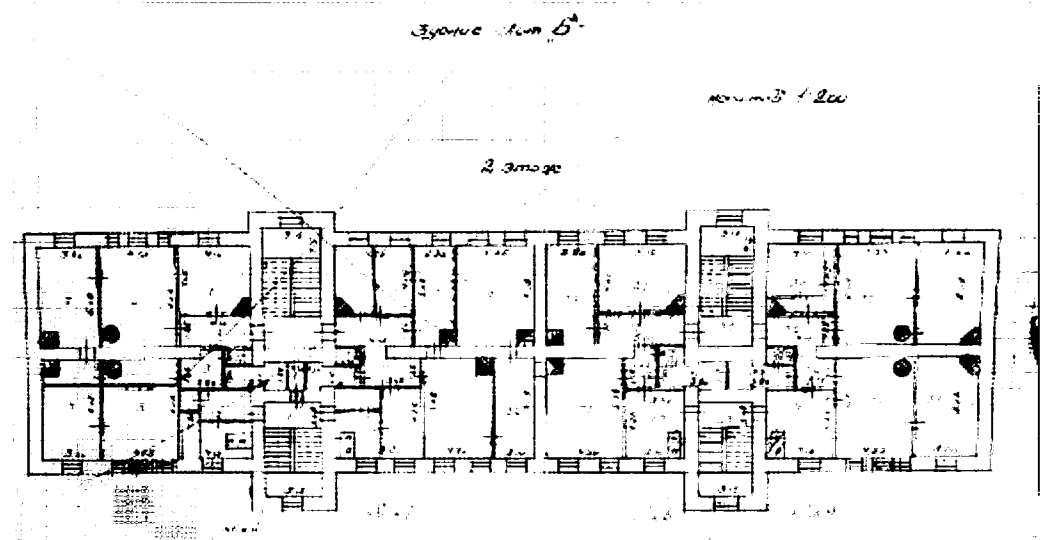
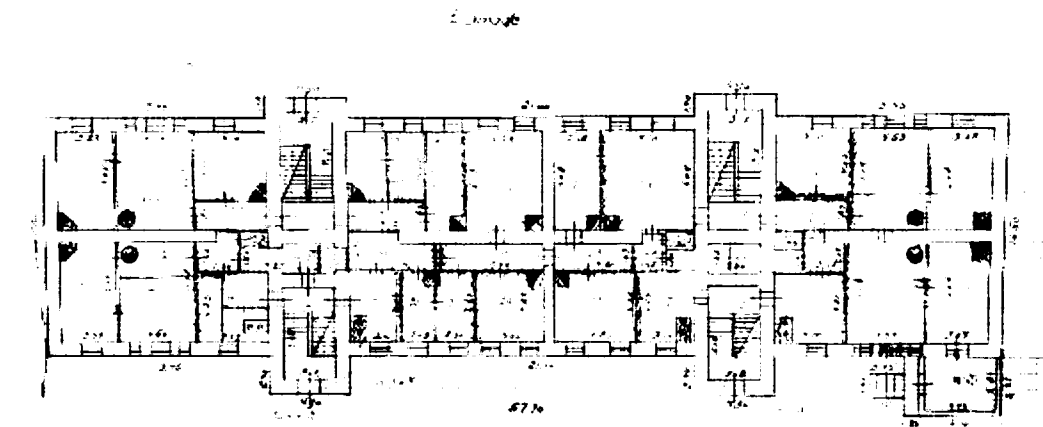
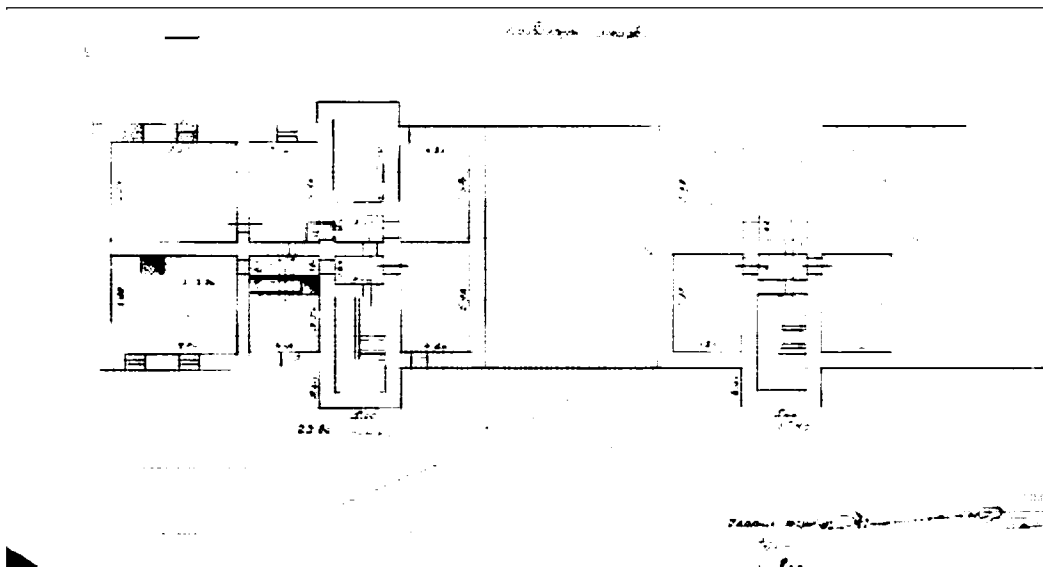
Генплан 1988 г.



Генплан от 20.09.1989 г.

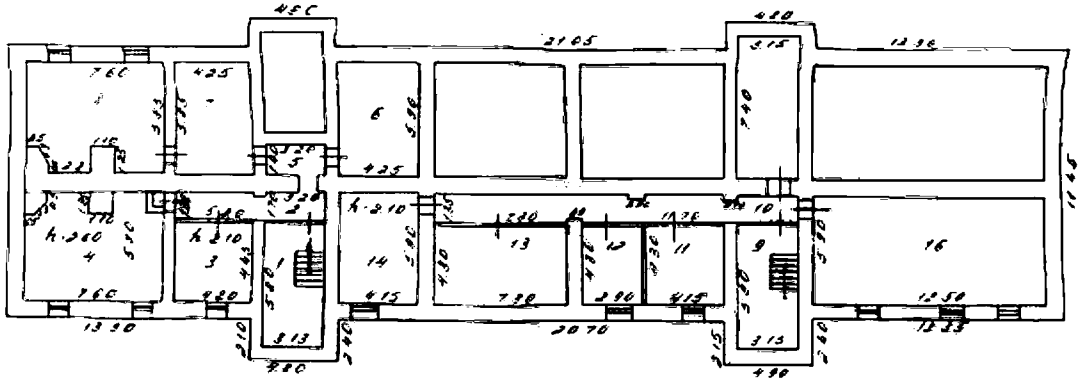


Генплан от 31.10.2002 г.



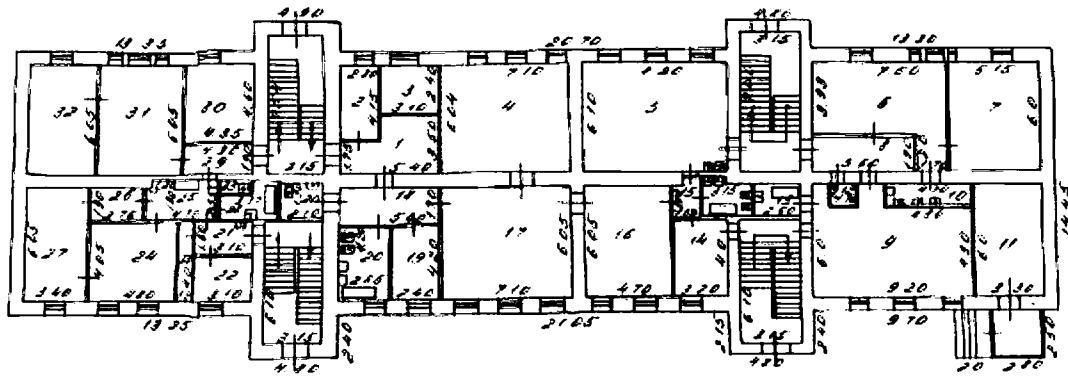
Поэтажные планы здания от 17.06.1956 г.

ПОДВАЛ



Заказ № 25/100 76г
корпус № 12/12

1 ЭТАЖ

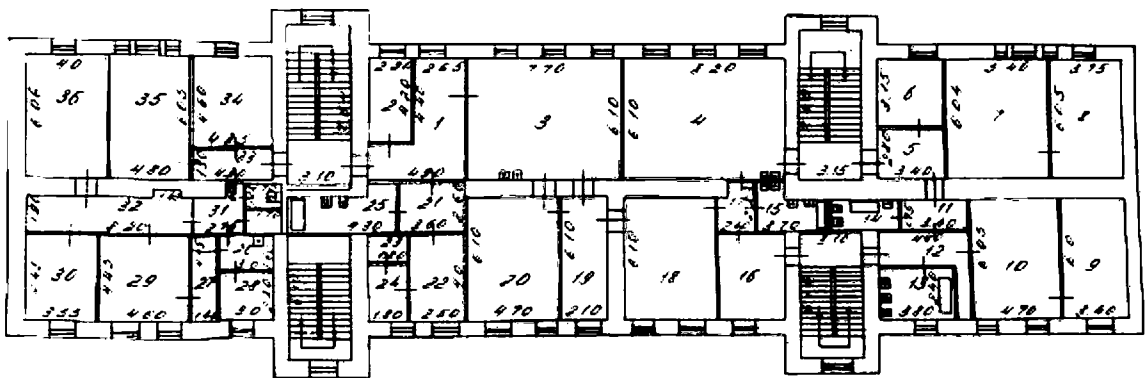


2 ЭТАЖ

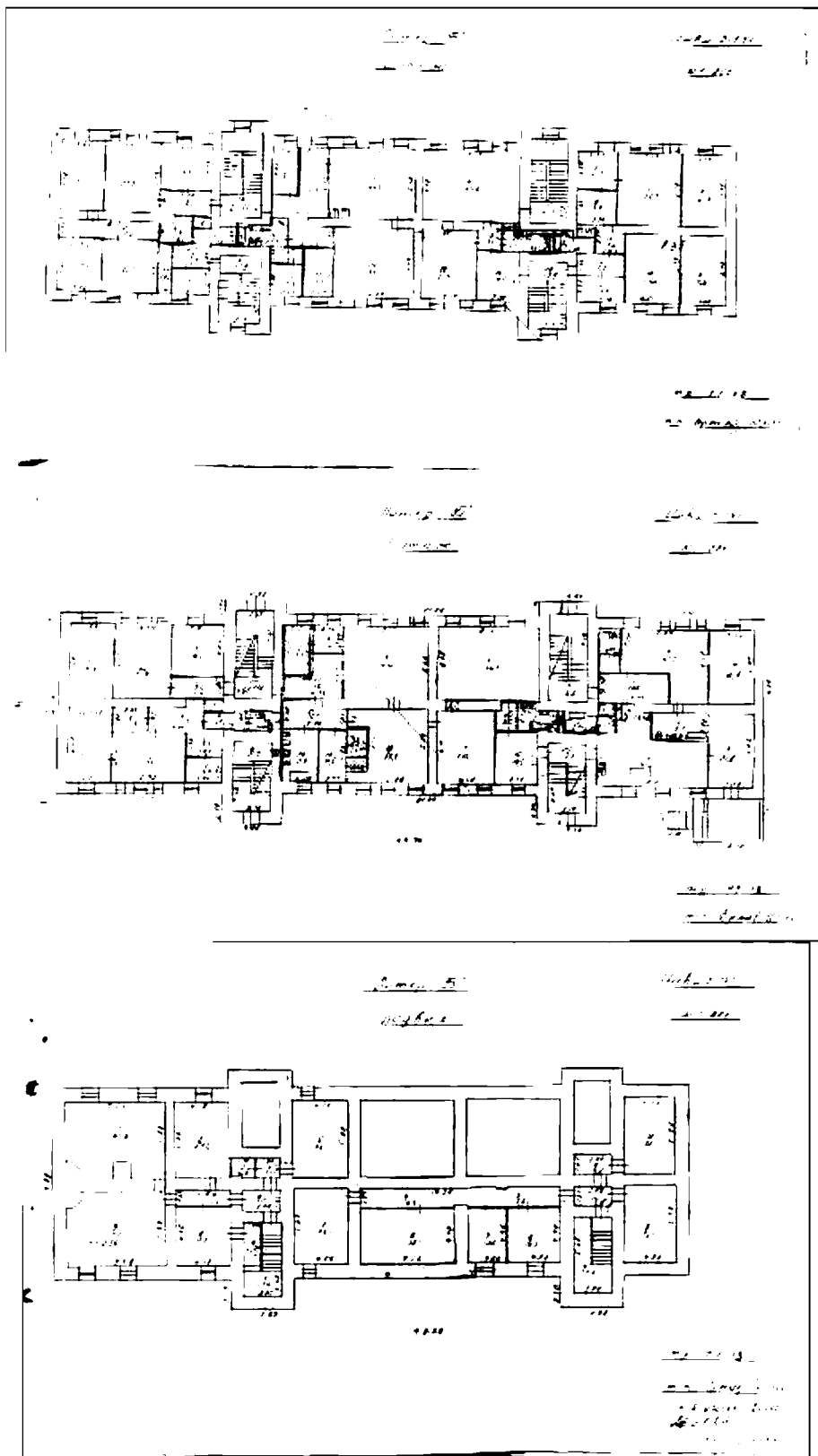
№ 12-151

3 ЭТАЖ

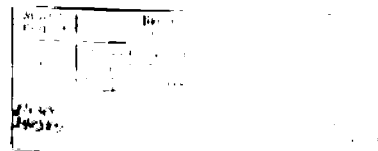
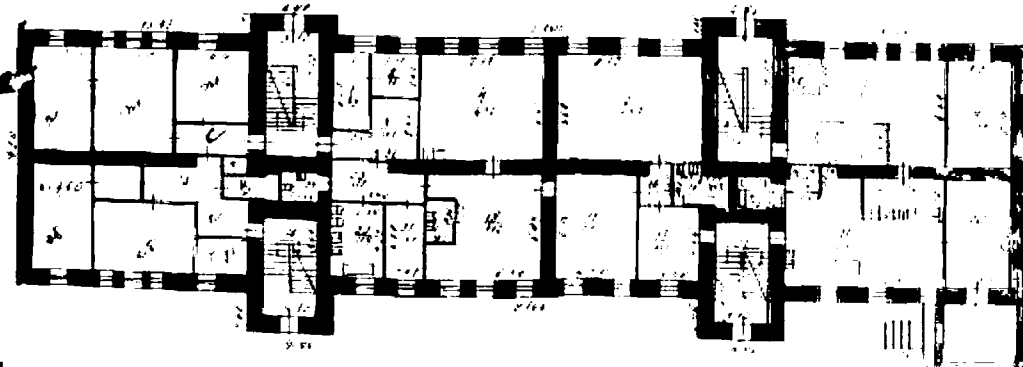
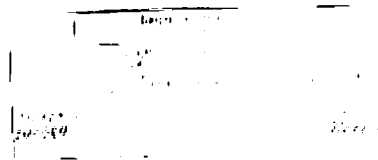
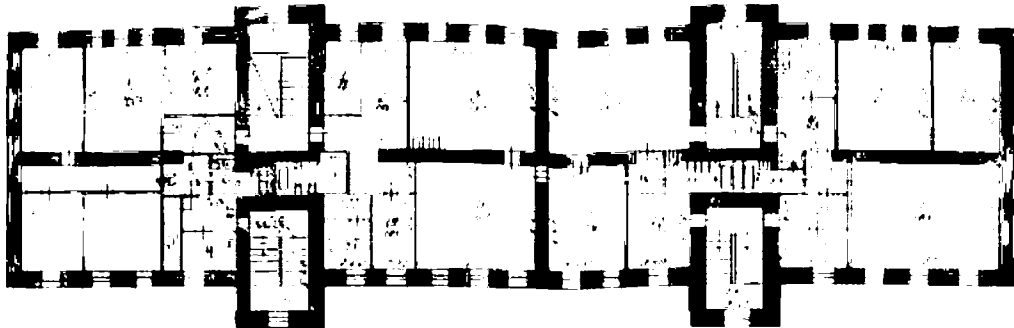
№ 1-200



Поэтажные планы дома от 25.08.1976 г.

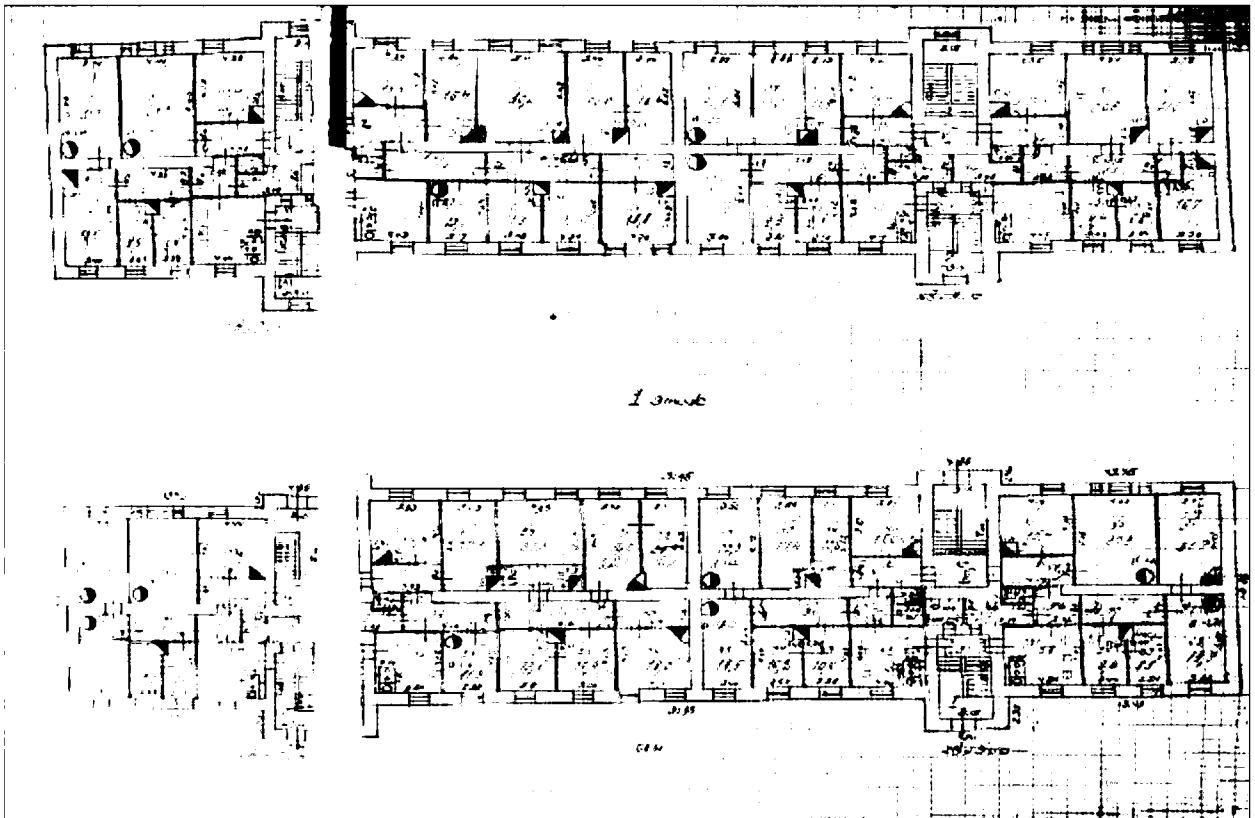


Поэтажные планы дома от 07.01.1988 г.

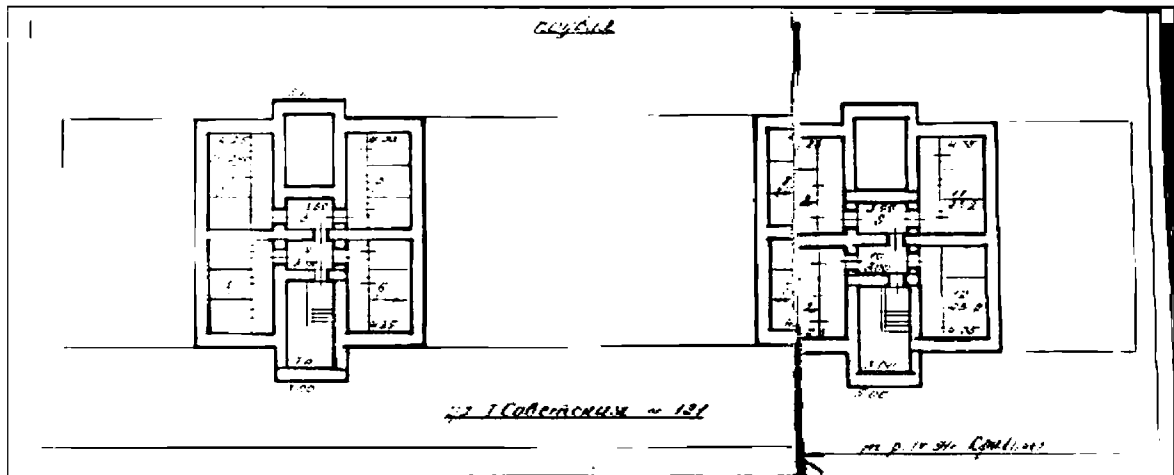


Поэтажные планы дома от 26.09.1989 г.

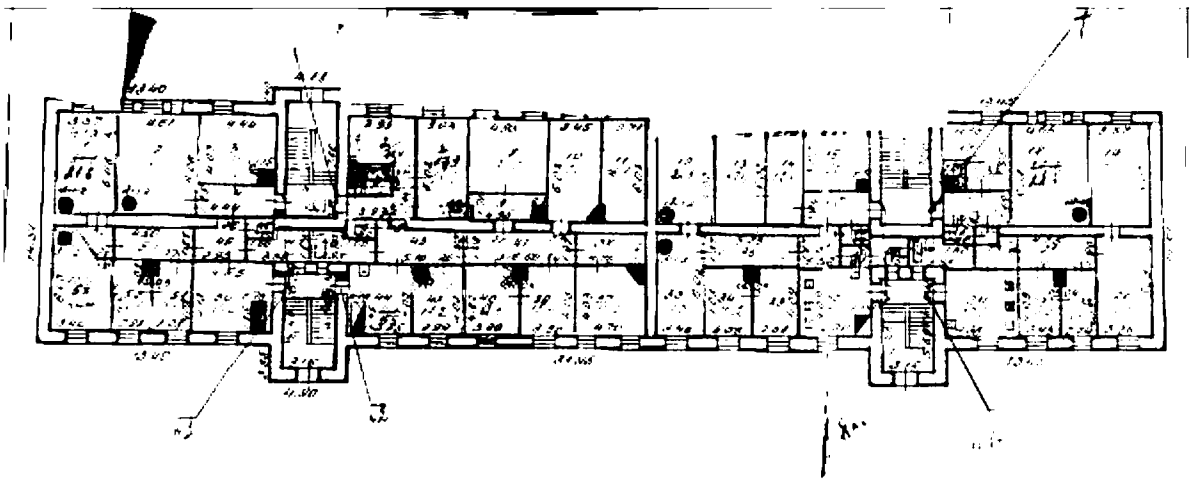
Дом №121 (лит. В)



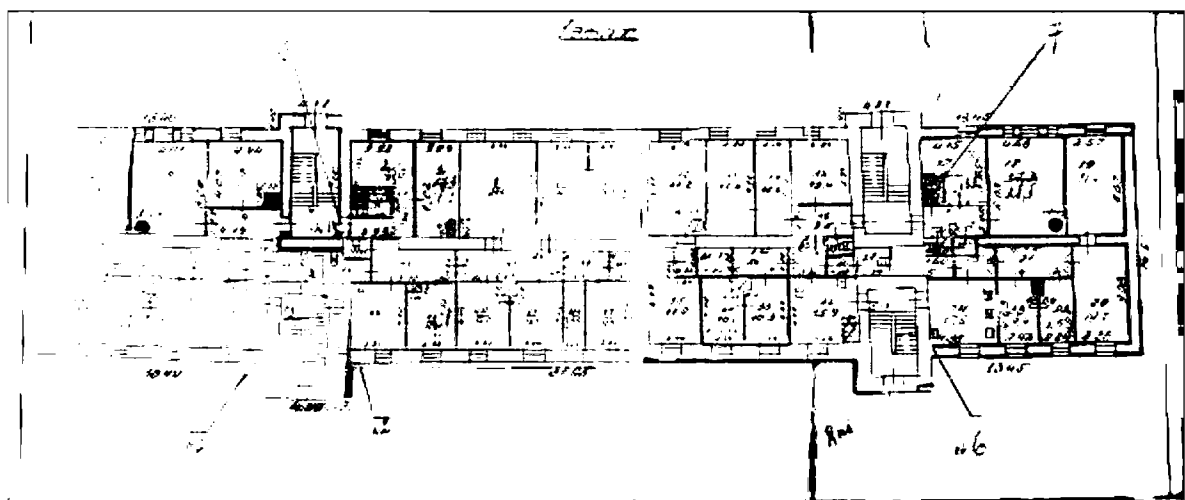
Поэтажные планы дома: 1, 2 этажи от 1956 г.



План 1 этажа без изменений.

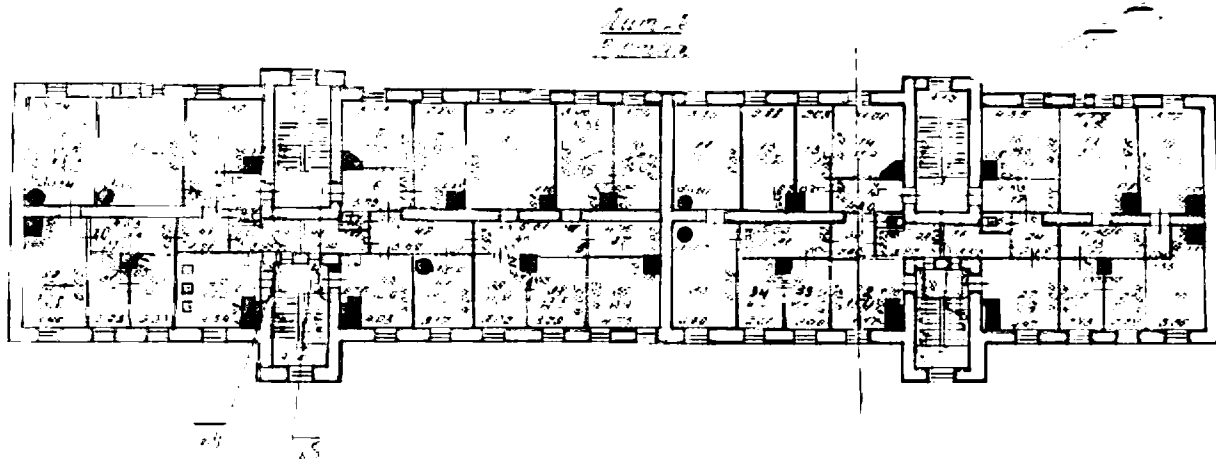


План 1 этажа с изменениями

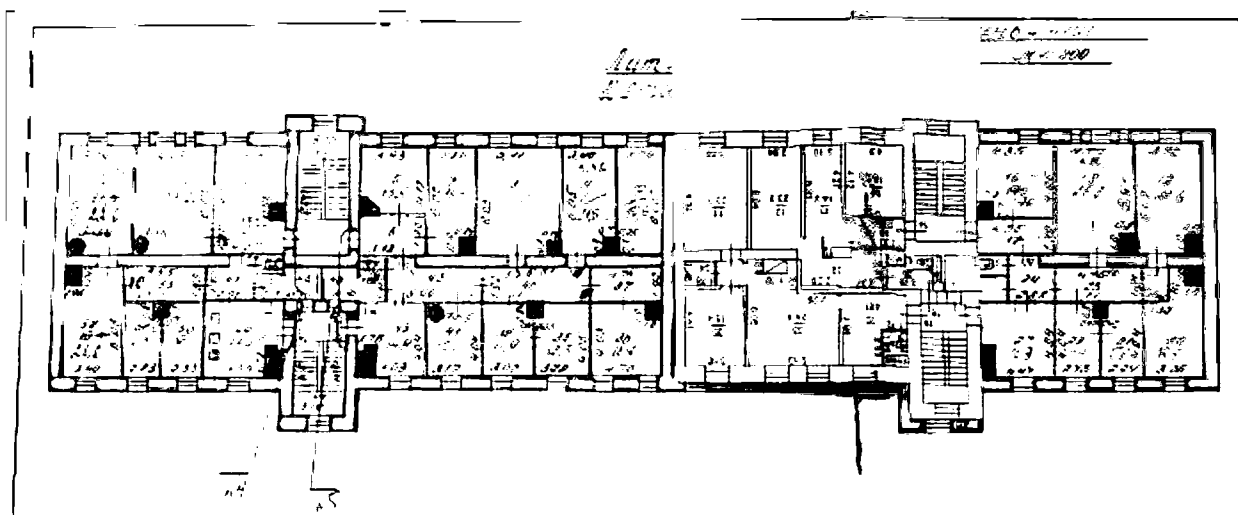


Поэтажные планы дома от 04.1991 г.

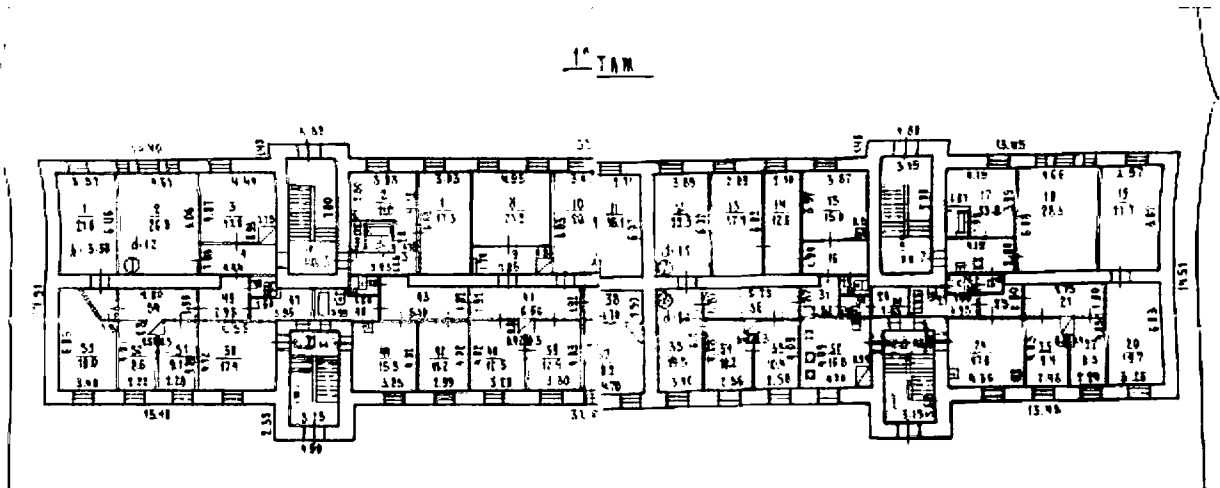
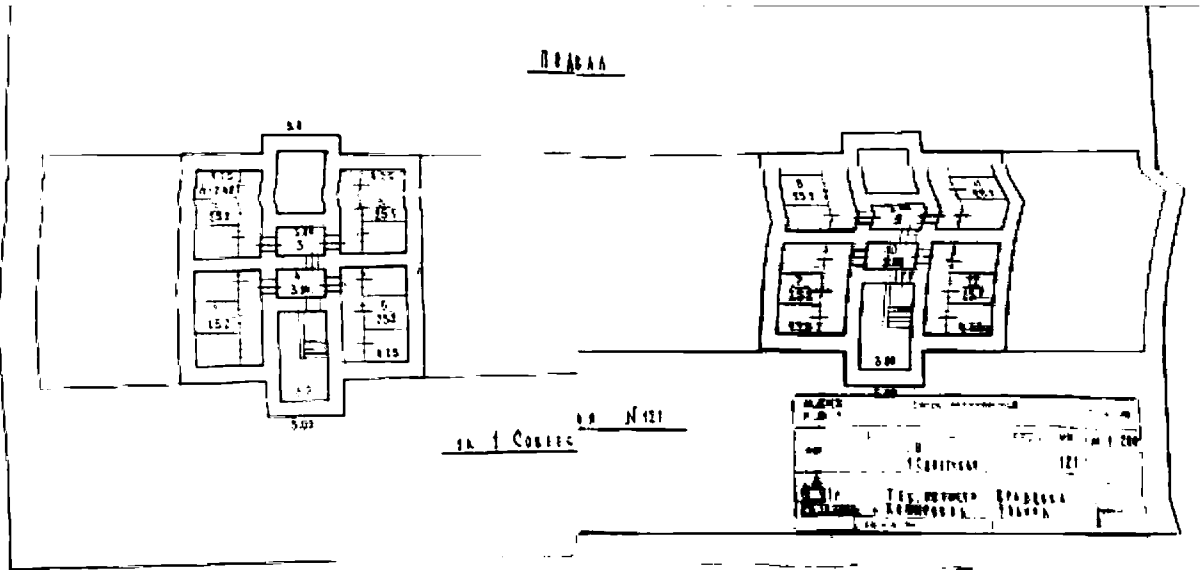
План 2 этажа без изменений.



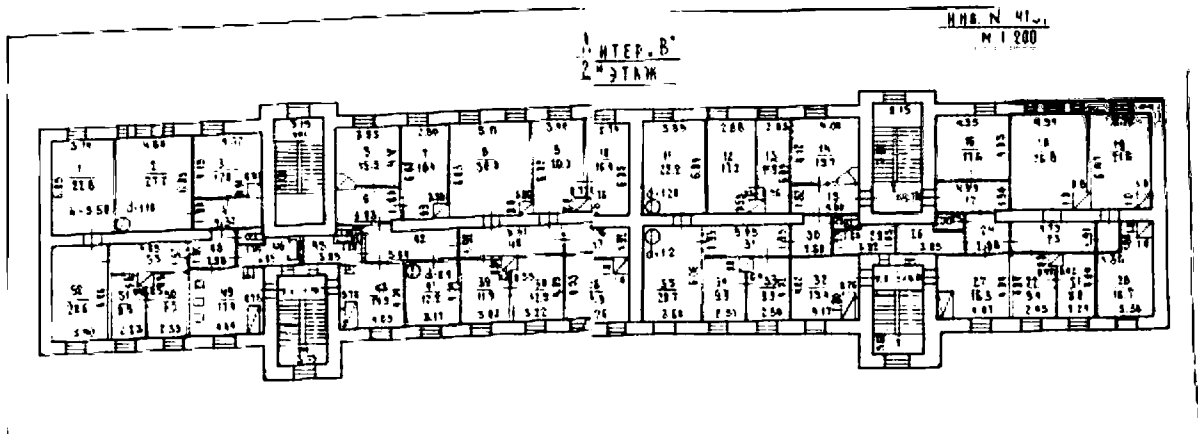
План 2 этажа с изменениями.



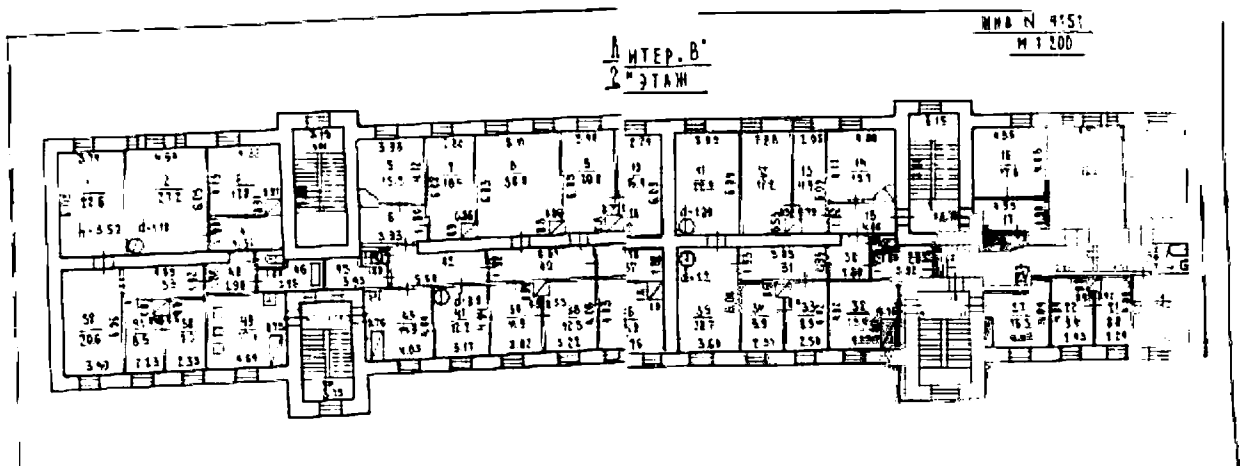
Позтажные планы дома от 04.1991 г.



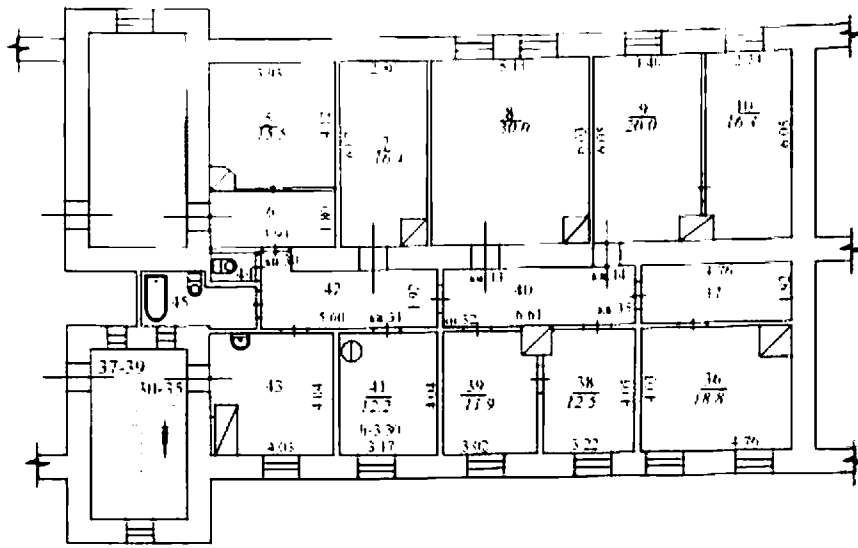
Поэтажные планы дома от 04.1991 г., тек. рег. 2000 г.



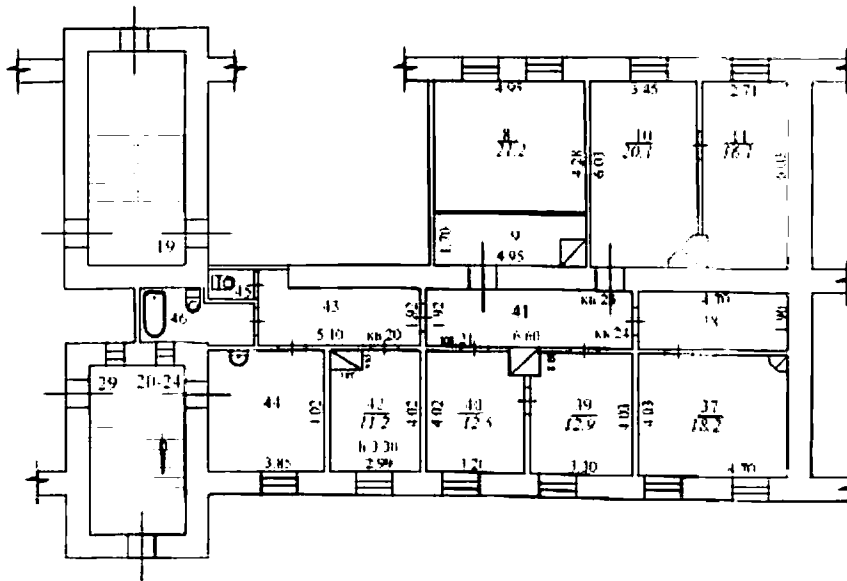
План 2 этажа с изменениями.



Поэтажные планы дома от 04.1991 г., тек. рег. 2000 г.



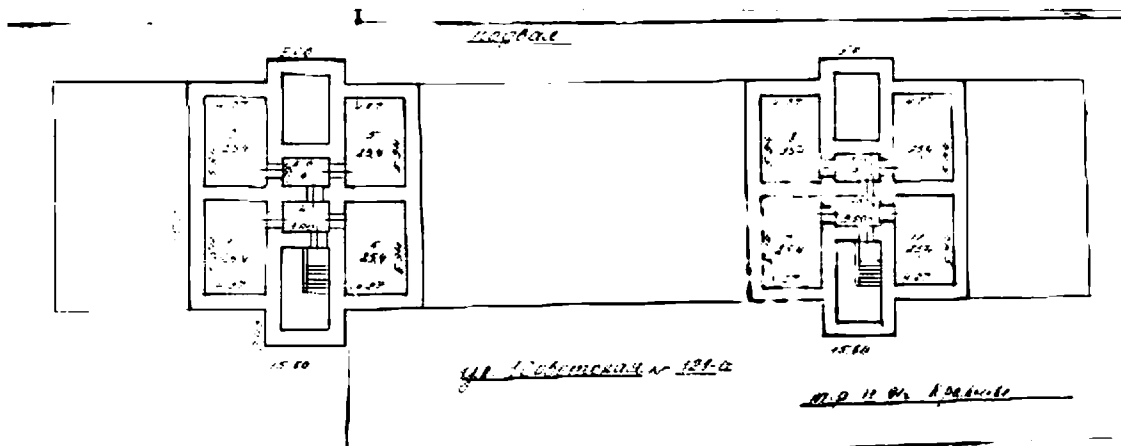
1 этаж



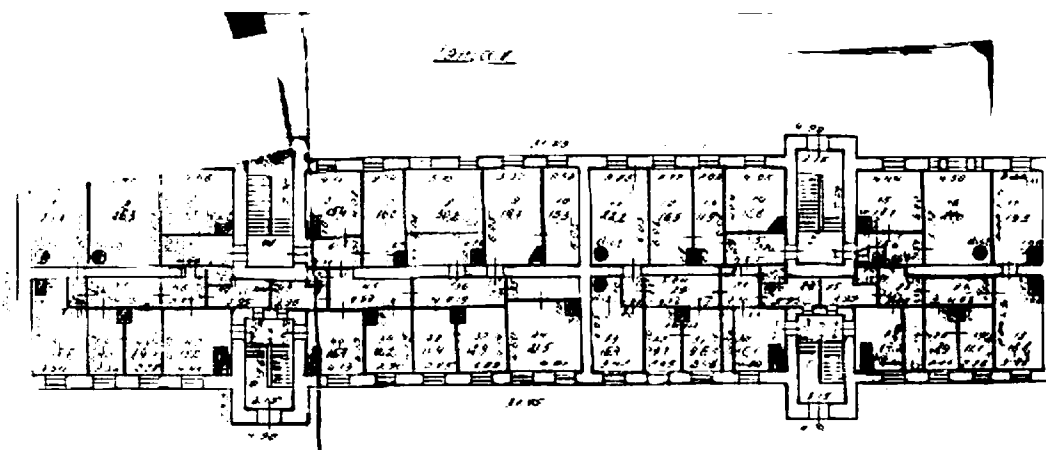
МУП "Бюро технической инвентаризации г. Иркутска"			штв. №
Лист №:	Поэтажный план строения литеры А		М 1: 200
Дата:	адрес: ул. Советская, 121, кв. 20-24		Подпись
18.01.11	Исполнитель:	Пермякова Н.С.	<i>Пермякова Н.С.</i>
18.01.11	Проверил:	Подпись С.В.	

Поэтажные планы дома, кв. №№20-24 от 18.01.2011 г.

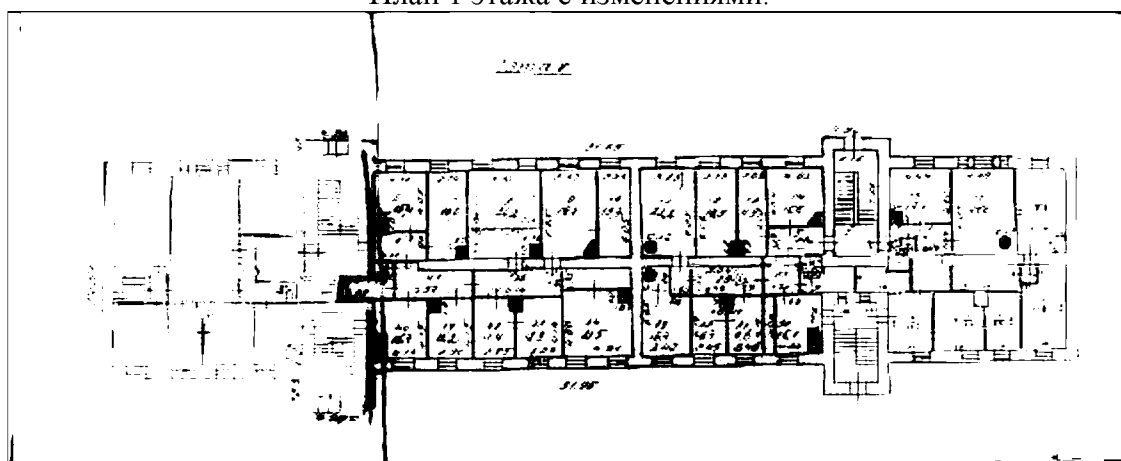
Дом №121-а (лит. Г)



План 1 этажа без изменений.

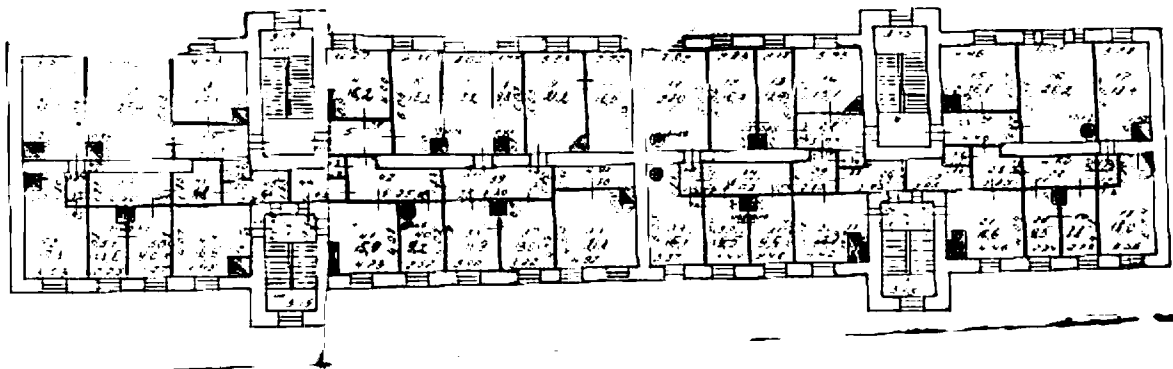


План 1 этажа с изменениями.

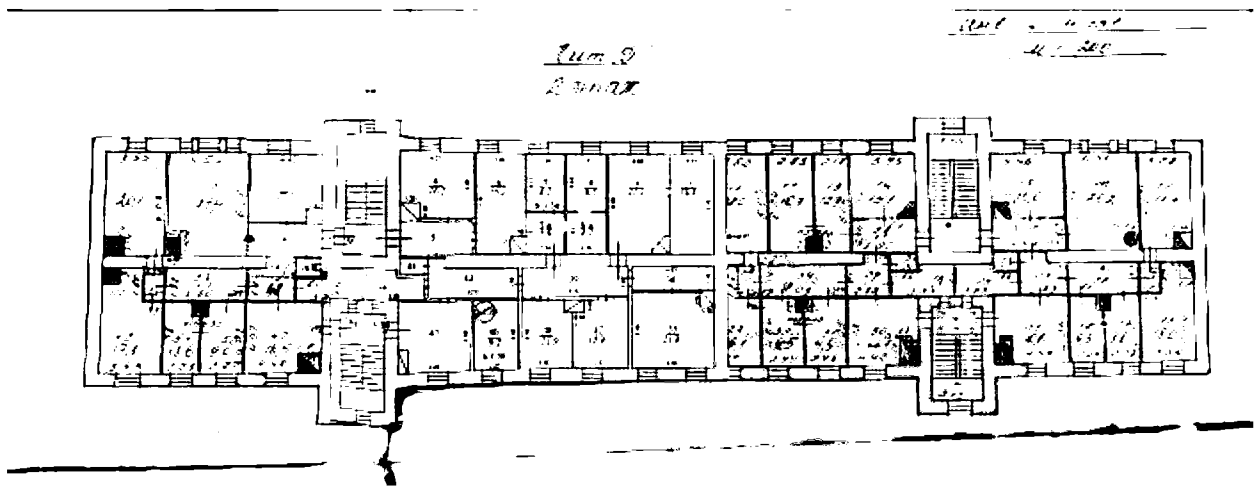


Поэтажные планы дома от 04.1991 г.

План 2 этажа без изменений.

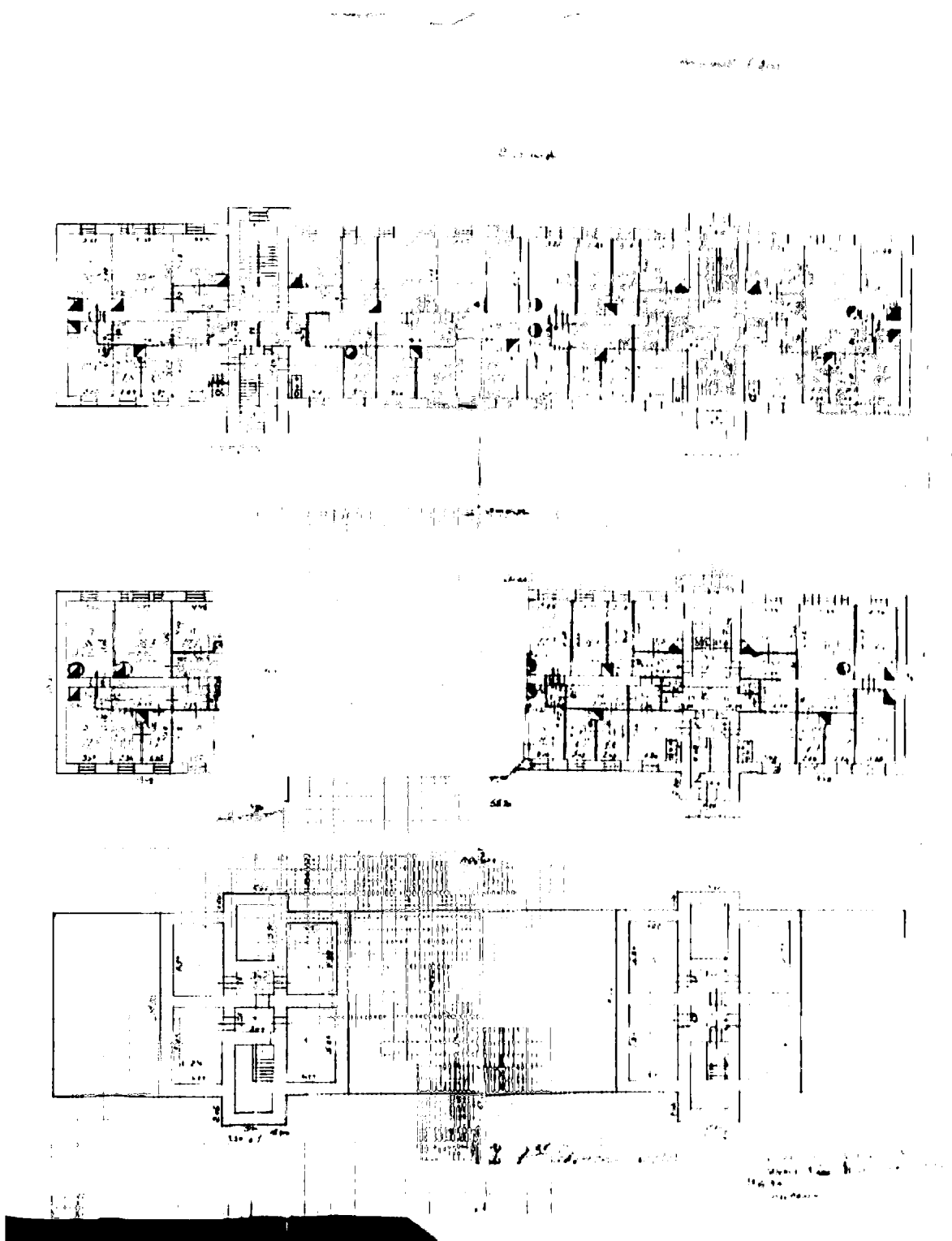


План 2 этажа с изменениями.



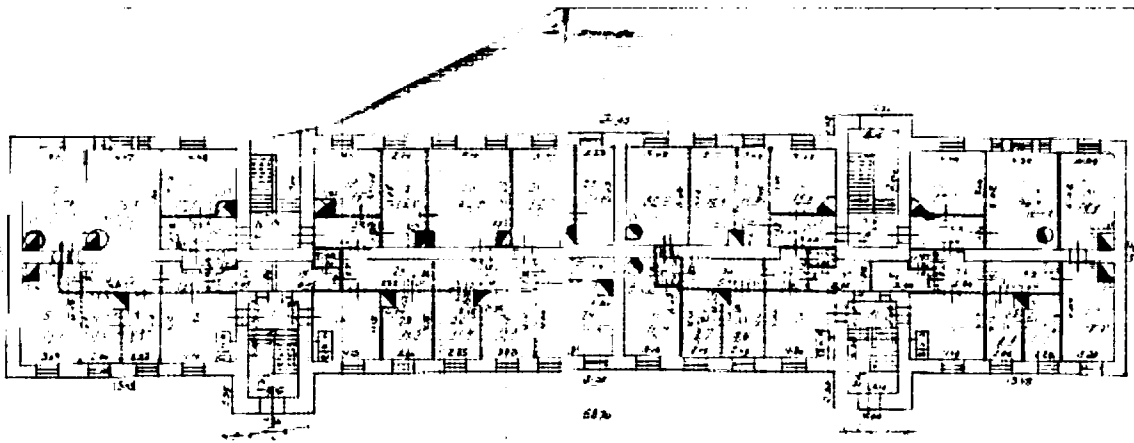
Поэтажные планы дома от 04.1991 г.

Дом №123 (лит. Д)

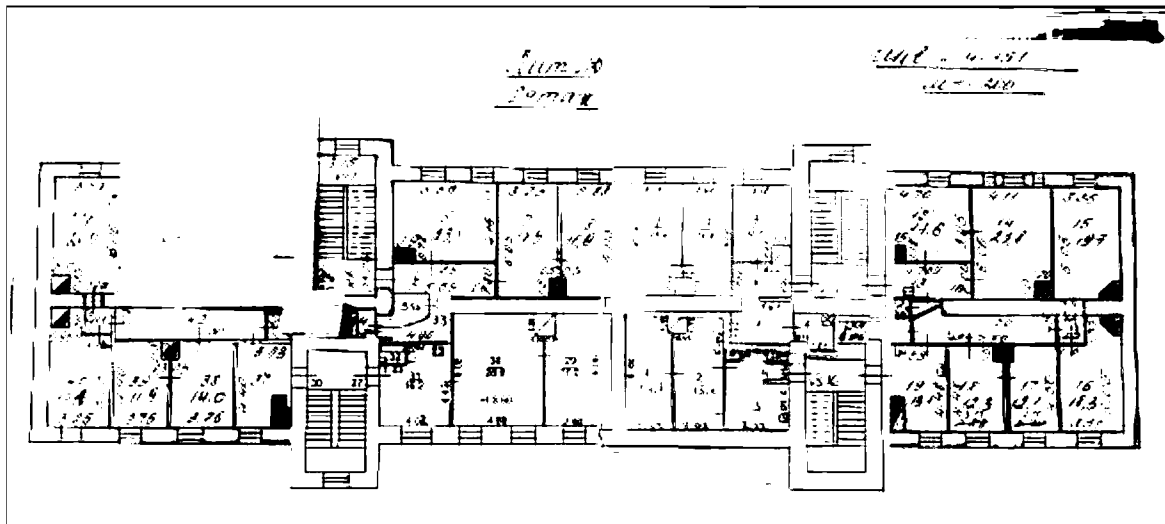
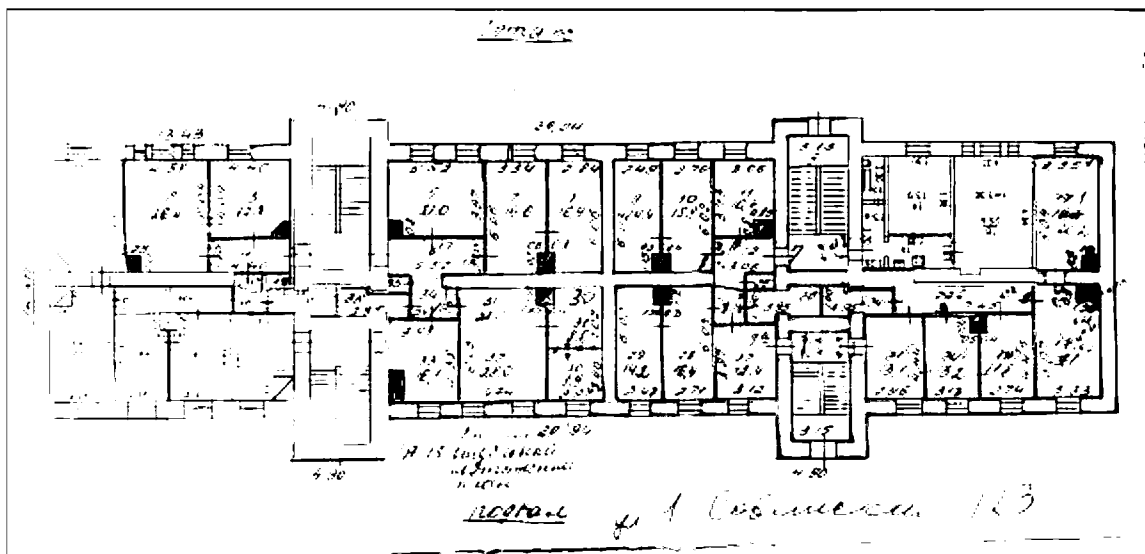
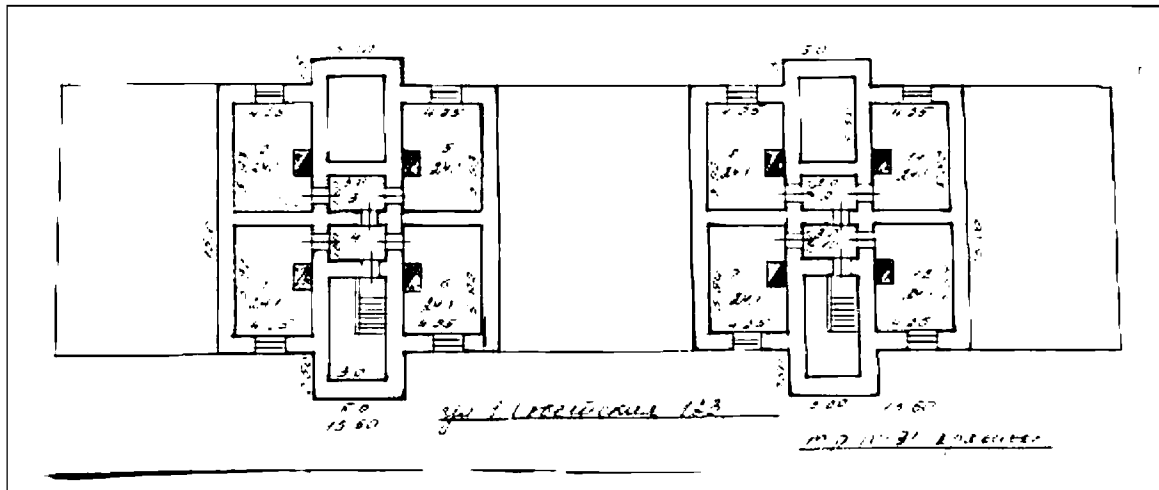


Поэтажные планы дома от 25.06.1956 г.

План 1 этажа с изменениями.



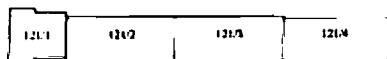
Поэтажные планы дома от 25.06.1956 г.



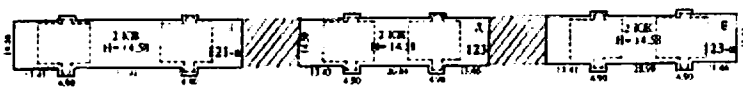
Поэтажные планы дома от 04.1991 г.

Дом №123-а (лит. Е)

Схема расположения земельного участка

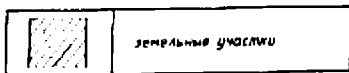


ул. Советская



ул. Советская

Условные обозначения



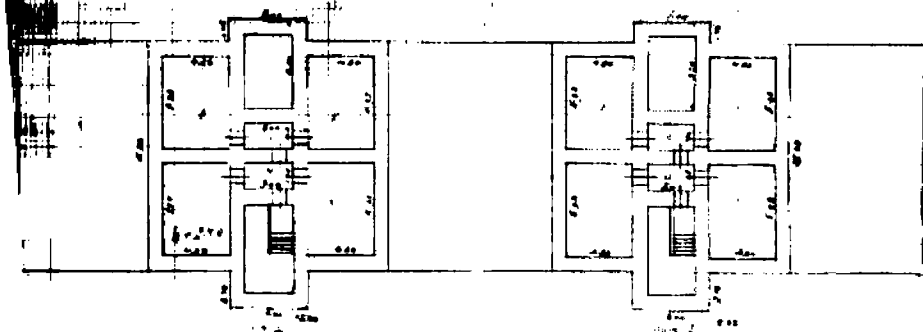
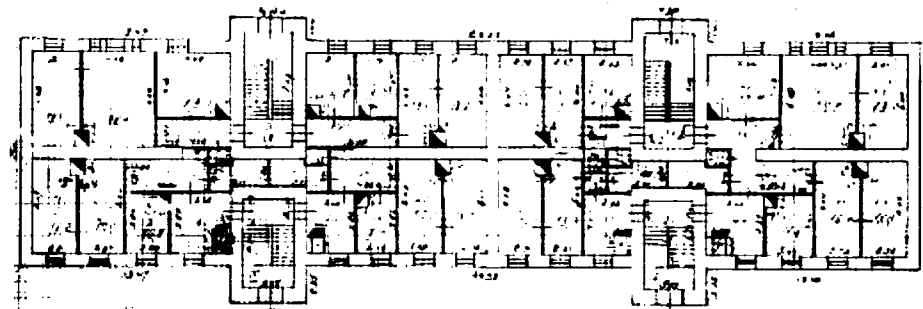
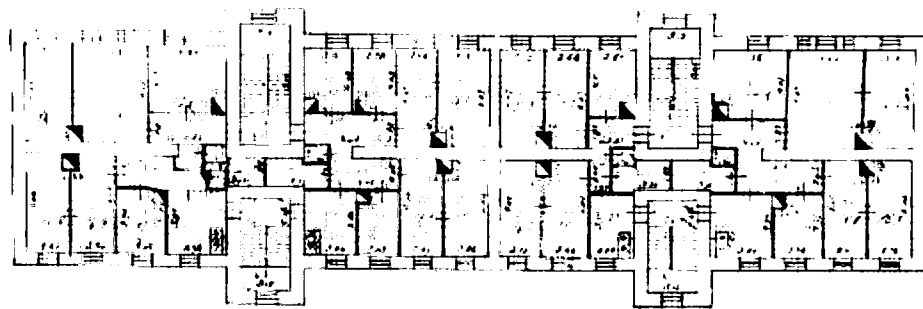
Уполномоченное лицо
М.П.

Первый заместитель директора
МУП «БТИ г. Иркутск»
С.Ю. Якимова

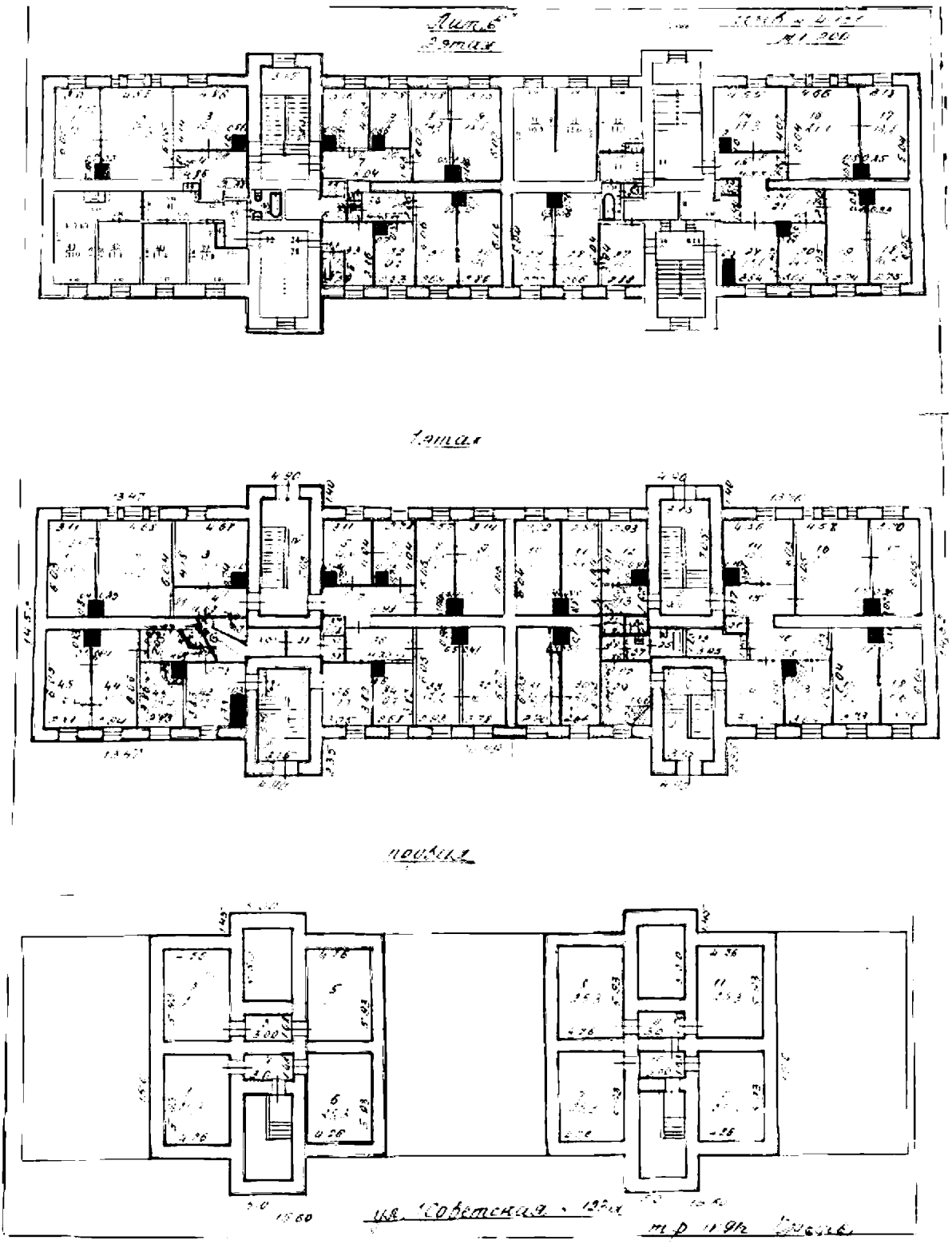
(Фамилия И.О.)

МУП «БТИ г. Иркутск»				
Дата:	Схема земельного участка			
31.05.2012	выполнили	Власенко Л.В. Дмитриева О.А.	<i>[Signature]</i>	обл. Иркутская, г. Иркутск, ул. Советская, между жилыми домами 121-а, 123, 123-а
31.05.2012	проверил	Бачурина Т.Ю.	<i>[Signature]</i>	
				лист 1 листов 1 масштаб 1:1500

План земельного участка от 31.05.2012 г.



Поэтажные планы от 28.05.1956 г., тек. рег. 1981 г.



Поэтажные планы от 04.1991 г.

Приложение 3.2

к предмету охраны объекта культурного наследия регионального значения «Комплекс построек военной гимназии (кадетское училище) и юнкерское училище»: семь жилых домов (флигелей для офицеров и служащих кадетского училища), семь жилых домов (флигелей для офицеров и служащих юнкерского училища), главное здание юнкерского училища (Военного Училища), пеший манеж, здание офицерского собрания», расположенного по адресу: Иркутская область, г. Иркутск, ул. Советская, 119-а, лит. Б; 121, лит. В; 121-а, лит. Г; 123, лит. Д; 123-а, лит. Е; ул. Советская, 182, 184; ул. Советская, 176 (176/1, 176/2, 176/5, 176/7, 176/8, 176/9, 176/10, 176/11, 176/12, 176/13)



1) Казармы, дома военного ведомства – всего 5 построек. Вид с северо-восточного угла, со стороны дворов.



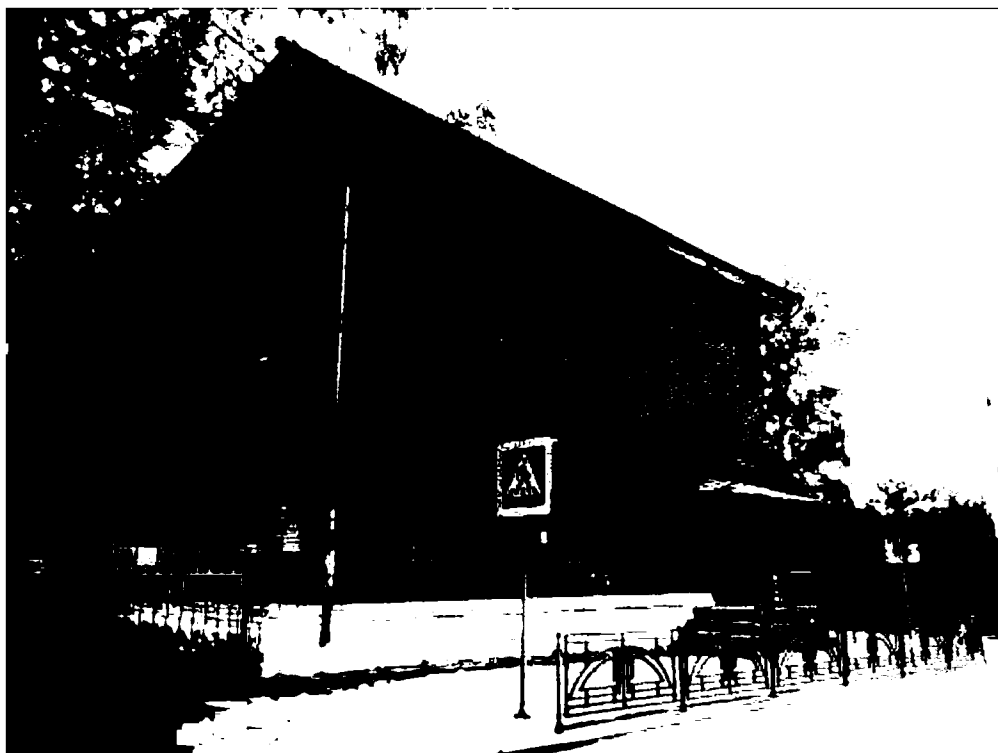
2) Вид со стороны улицы Советской. С юго-восточного направления.



3) Уличный (южный) фасад лит.Б.



4) Вид с юго-восточного угла дома.



5) Боковой (восточный) фасад.



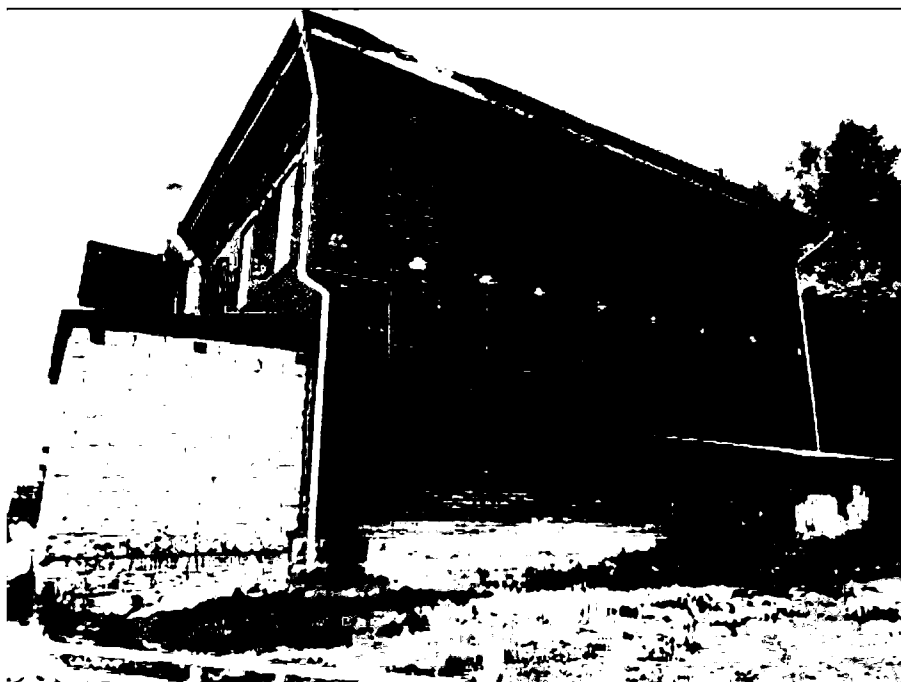
6) Поздний вход в здание, устроенный на восточном фасаде.



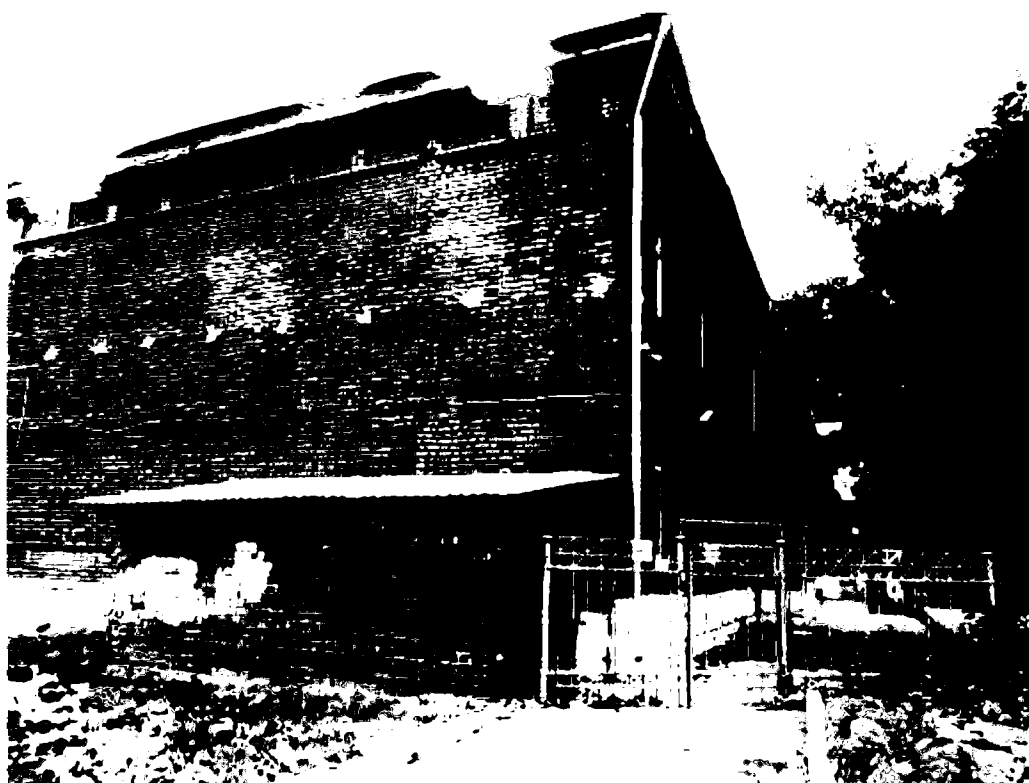
7) Дворовой продольный фасад.



8) Правый (западный) фланг дворового фасада.
Поздние пристройка и вентиляционный короб на фасаде.



9) Боковой (западный) фасад дома.
Поздние одноэтажные каменные пристройки.



10) Вид с юго-западного угла дома.



11) Входной ризалит.



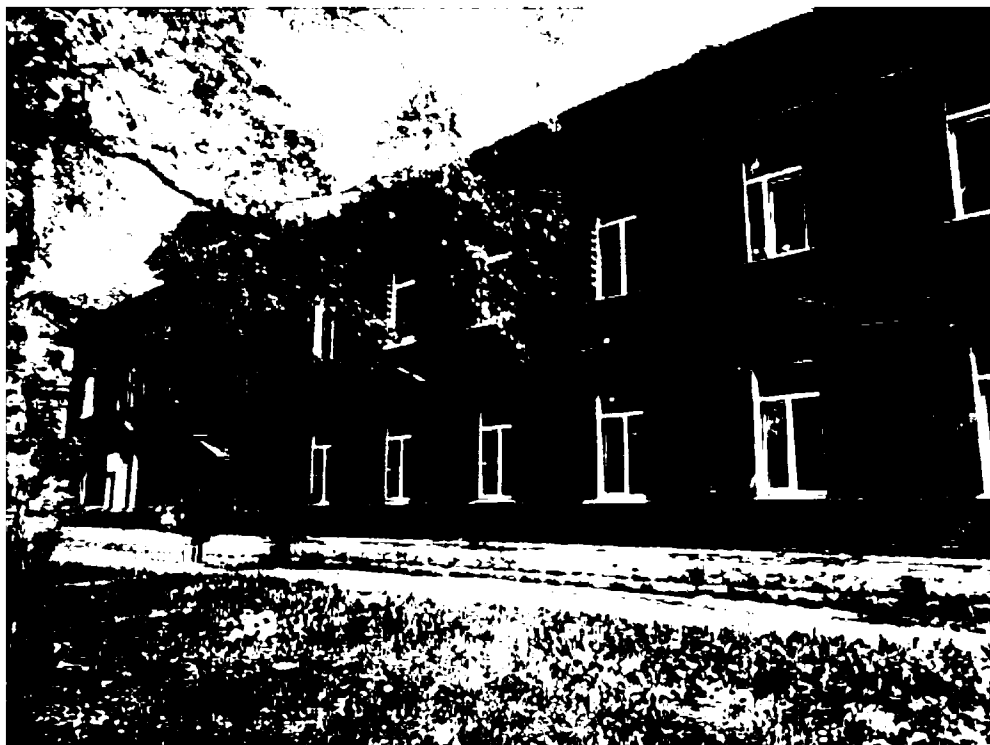
12) Рядовые оконные проемы 1 этажа, оформленные наличниками с чередующимися прямолинейными и щипцовыми сандриками.



13) Сандрик наличника оконного проема 1 этажа.



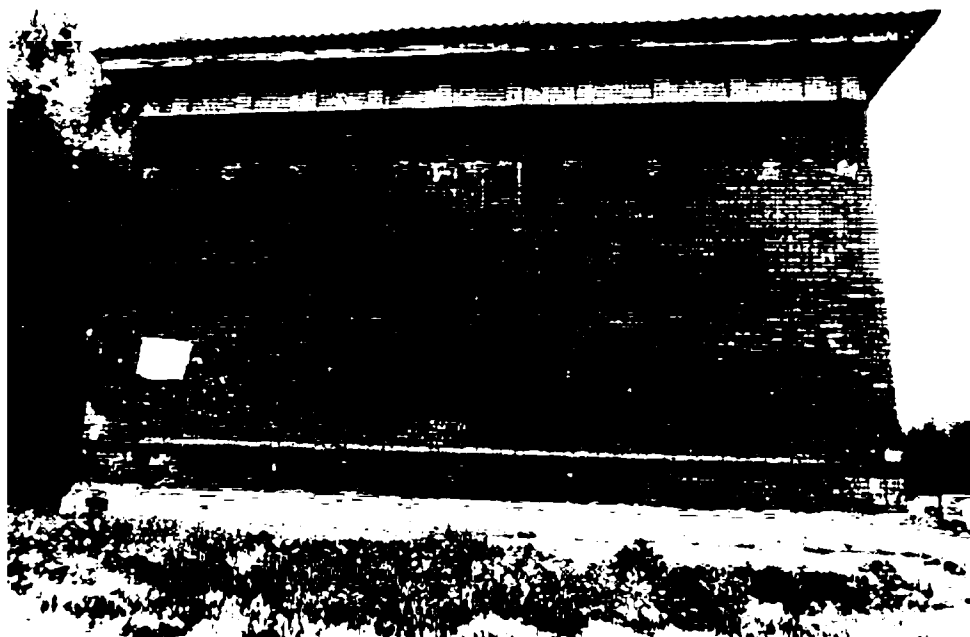
14) Группа строенных оконных проемов уличного (южного) фасада.



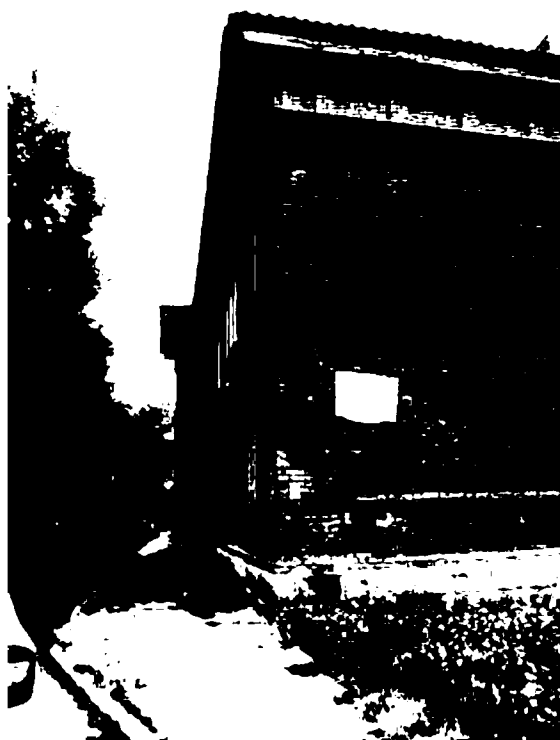
15) Фрагменты уличного (южного) фасада дома лит. В.



16) Фрагменты уличного (южного) фасада дома лит. В.



17) Боковой (восточный) фасад.



18) Юго-восточный угол дома.



19) Северо-восточный угол дома. Фрагмент дворового (северного) фасада.



20) Дворовой продольный фасад.



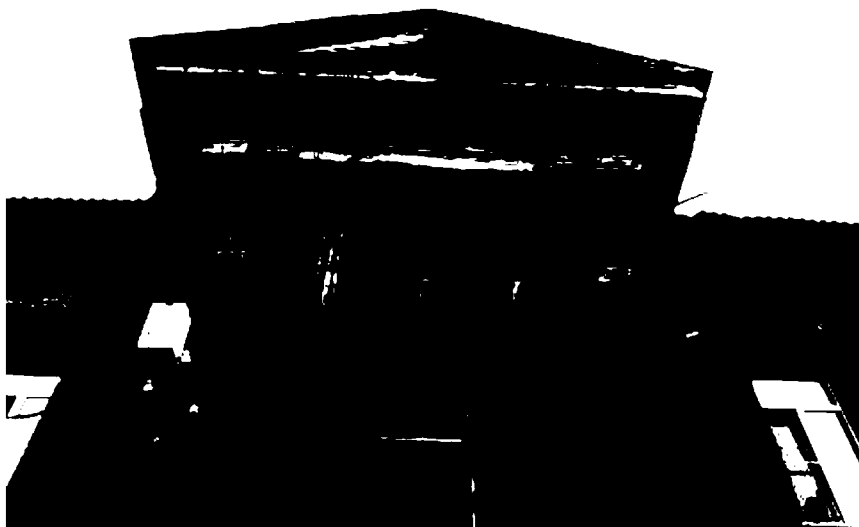
21) Боковой (западный) фасад дома.



22) Входной ризалит главного фасада.



23) Входной ризалит дворового фасада.



24) Оформление ризалита: фронтон в завершении стен. Тройное окно второго света.



25) Оформление входа – портал с щипцовым сандриком.



26) Фрагмент цоколя. Оконные проемы цокольного этажа скрыты культурным слоем.



27) Декоративное оформление рядовых оконных проемов.



28) Группа строенных окон уличного фасада.



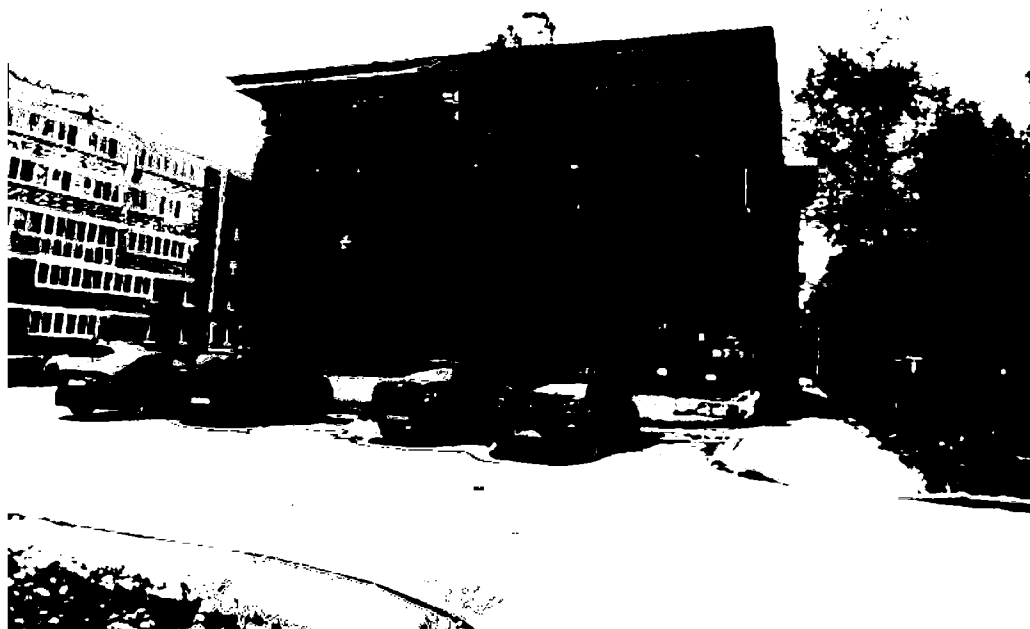
29) Уличный (южный) фасад дома лит. Г.



30) Вход со стороны улицы.



31) Юго-западный угол дома.



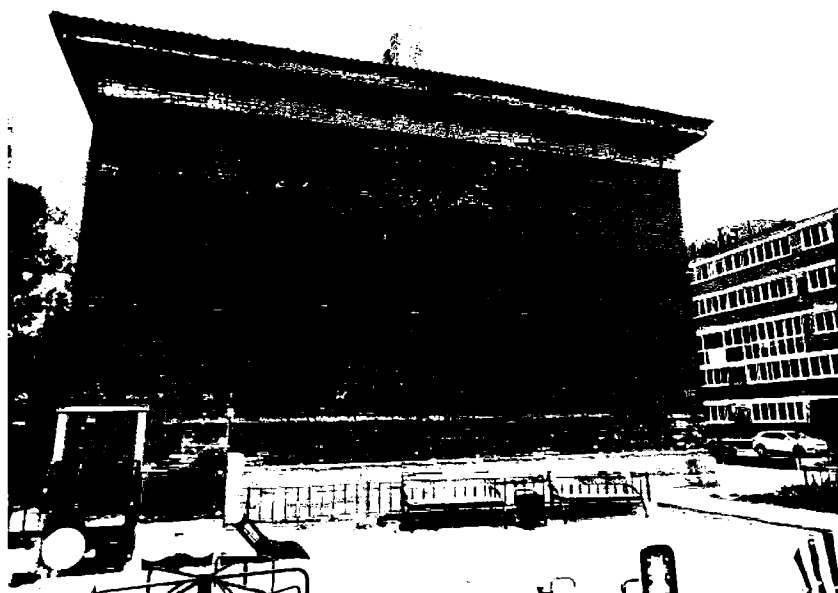
32) Боковой (западный) фасад.



33) Фрагмент дворового (северного) фасада.



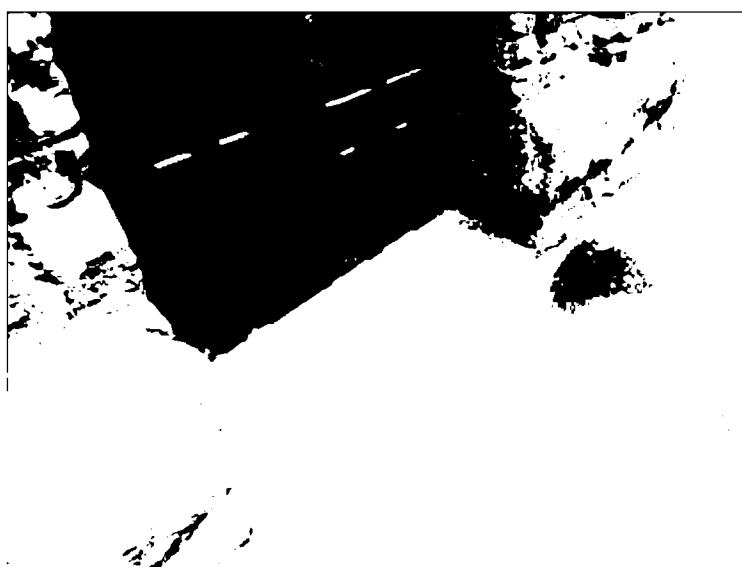
34) Фрагмент дворового фасада, северо-восточный угол дома.



35) Боковой (восточный) фасад.



36) Портал правого входного ризалита со стороны улицы.



37) Культурный уровень частично скрывает порог.



38) Оформление ризалита: фронтон в завершении стен, тройные окна второго света.



39) Оконные проемы подвального этажа, полностью скрыты культурным слоем.



40, 41) Декоративное оформление рядовых оконных проемов: чередующиеся прямолинейные и щипцовые сандрики наличников.



42) Оформление входного проема – портал с шипцовым завершением.



43) Фрагмент главного (южного) фасада здания лит. Д.



44) Фрагмент главного фасада. Юго-западный угол дома.



45) Боковой (западный) фасад. Вид с северо-западного угла.



46) Фрагмент дворового (северного) фасада.



47) Боковой (восточный) фасад дома.



48) Оформление входного ризалита уличного фасада.



49, 50) Портал входного проема.



51) Оконный проем цокольного этажа.



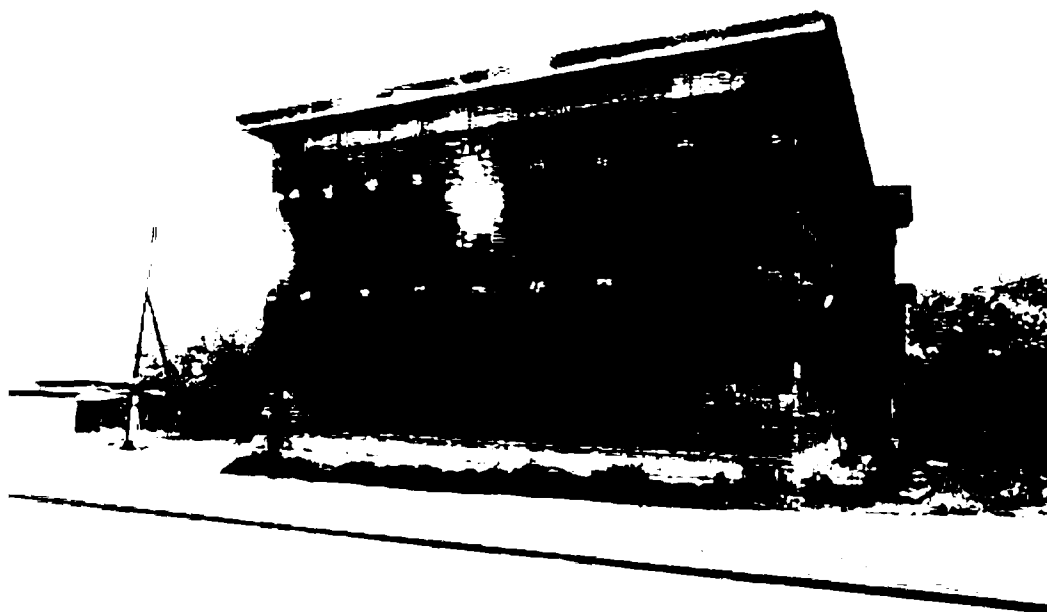
52) Группы строенных окон уличного фасада дома и рядовые оконные проемы.



53) Фрагмент уличного (южного) фасада здания лит. Е.



54) Вид с юго-западного угла дома.



55) Боковой (западный) фасад.



56) Фрагмент дворового продольного фасада.



57) Фрагмент дворового фасада.



58) Фрагмент дворового фасада.



59) Боковой (восточный) фасад дома.



60) Заложённые оконные проёмы цокольного этажа.



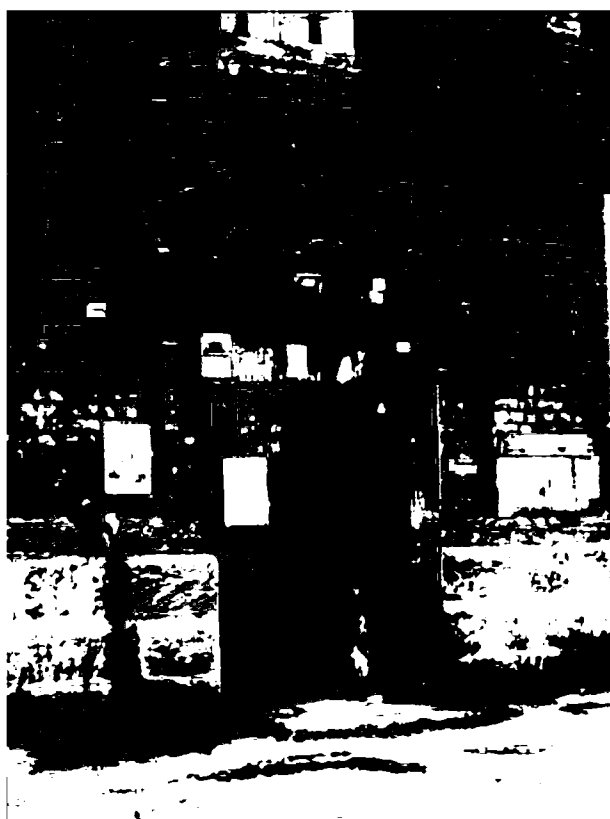
61, 62) Декоративное оформление рядовых оконных проемов.



63) Входной ризалит дворового фасада.



64) Декоративное оформление ризалита. Первоначальный фронтон утраче.



65) Портал входного проема.



66) Портал входного проема уличного фасада.



67) Группа строенных оконных проемов.