



МИНИСТЕРСТВО ПРИРОДНЫХ РЕСУРСОВ И ЭКОЛОГИИ  
ИРКУТСКОЙ ОБЛАСТИ

**П Р И К А З**

«14» октября 2022 года

№ 66-53-мпр

Иркутск

Об установлении зоны санитарной  
охраны водозабора БПП-500 (п. Турма)

В соответствии со статьей 18 Федерального закона от 30 марта 1999 года № 52-ФЗ «О санитарно-эпидемиологическом благополучии населения», статьей 106 Земельного кодекса Российской Федерации от 25 октября 2001 года № 136-ФЗ, пунктом 1 постановления Правительства Иркутской области от 12 ноября 2018 года № 822-пп «Об уполномоченном исполнительном органе государственной власти Иркутской области и признании утратившими силу отдельных нормативных правовых актов Иркутской области», Положением о министерстве природных ресурсов и экологии Иркутской области, утвержденным постановлением Правительства Иркутской области от 29 декабря 2009 года № 392/171-пп, учитывая санитарно-эпидемиологическое заключение Управления Федеральной службы по надзору в сфере защиты прав потребителей и благополучия человека по Иркутской области от 15 октября 2015 года № 38.ИЦ.06.000.Т.000865.10.15, руководствуясь статьей 21 Устава Иркутской области

**ПРИКАЗЫВАЮ:**

1. Установить зону санитарной охраны водозабора БПП-500 (п. Турма), согласно приложениям № 1, № 2.

2. Настоящий приказ подлежит официальному опубликованию в общественно-политической газете «Областная», сетевом издании «Официальный интернет-портал правовой информации Иркутской области» (ogirk.ru), а также на «Официальном интернет-портале правовой информации» ([www.pravo.gov.ru](http://www.pravo.gov.ru)).

Министр природных ресурсов  
и экологии Иркутской области

С.М. Трофимова

ПРИЛОЖЕНИЕ № 1  
к приказу министерства природных  
ресурсов и экологии Иркутской области  
от «14» октября 2022 года № 66-53-мпр

ГРАНИЦА ЗОНЫ САНИТАРНОЙ ОХРАНЫ ВОДОЗАБОРА БПП-500  
(п. ТУРМА)

1. Описание границы первого пояса зоны санитарной охраны.

В качестве источника водоснабжения БПП-500 используются две скважины №№ ИР-62 и ИР-63 (одна – рабочая, одна - резервная).

Граница первого пояса зоны санитарной охраны водозабора БПП-500 (п. Турма) устанавливается в радиусе 30 м от скважин.

Каталог координат первого пояса зоны санитарной охраны  
Система координат МСК-38, зона 3

Обозначение характерных точек границ	Координаты, м	
	X	Y
1	820842.23	3117562.66
2	820842.02	3117566.19
3	820841.44	3117569.50
4	820840.45	3117572.83
5	820839.11	3117575.98
6	820837.34	3117579.07
7	820835.35	3117581.77
8	820832.76	3117584.53
9	820829.56	3117587.14
10	820826.39	3117589.06
11	820822.44	3117590.87
12	820818.00	3117592.10
13	820814.03	3117592.61
14	820809.09	3117592.50
15	820803.87	3117591.47
16	820799.71	3117589.92
17	820796.15	3117587.99
18	820792.33	3117585.14
19	820777.30	3117572.60
20	820774.05	3117569.44
21	820771.19	3117565.62
22	820768.79	3117561.02
23	820767.36	3117556.55
24	820766.64	3117552.04

Обозначение характерных точек границ	Координаты, м	
	X	Y
25	820766.67	3117546.80
26	820767.61	3117541.64
27	820769.39	3117536.81
28	820771.83	3117532.56
29	820775.23	3117528.45
30	820778.76	3117525.41
31	820782.63	3117522.99
32	820786.85	3117521.18
33	820792.61	3117519.83
34	820797.72	3117519.60
35	820803.13	3117520.31
36	820807.52	3117521.66
37	820811.93	3117523.83
38	820815.76	3117526.54
39	820830.78	3117539.09
40	820834.29	3117542.33
41	820837.48	3117546.46
42	820840.01	3117551.34
43	820841.29	3117555.22
44	820842.01	3117559.11
1	820842.23	3117562.66

Карта-схема первого пояса зоны санитарной охраны прилагается к настоящей границе зоны санитарной охраны водозабора БПП-500 (п. Турма).

## 2. Описание границы второго пояса зоны санитарной охраны.

Водозабор можно схематизировать как одиночный, в изолированном водоносном горизонте в удалении от поверхностных водотоков.

Граница второго пояса зоны санитарной охраны водозабора БПП-500 (п. Турма) принята: вверх по потоку – 52 м, вниз по потоку 50 м, ширина 2d – 104 м.

### Каталог координат второго пояса зоны санитарной охраны Система координат МСК-38, зона 3

Обозначение характерных точек границ	Координаты, м	
	X	Y
1	820838.00	3117448.90
2	820846.80	3117449.63

Обозначение характерных точек границ	Координаты, м	
	X	Y
3	820854.87	3117451.67
4	820862.16	3117454.79
5	820869.15	3117458.71
6	820875.96	3117463.78
7	820882.57	3117470.34
8	820888.38	3117478.13
9	820893.21	3117487.38
10	820896.54	3117497.60
11	820898.07	3117507.83
12	820898.03	3117516.85
13	820896.47	3117526.83
14	820893.87	3117535.15
15	820889.72	3117543.72
16	820884.93	3117551.61
17	820854.10	3117593.49
18	820823.28	3117635.36
19	820818.61	3117640.86
20	820813.54	3117645.41
21	820808.57	3117648.87
22	820803.25	3117651.72
23	820797.57	3117653.96
24	820791.68	3117655.51
25	820784.92	3117656.42
26	820777.81	3117656.41
27	820770.12	3117655.30
28	820763.15	3117653.23
29	820757.18	3117650.75
30	820750.27	3117646.89
31	820743.94	3117642.24
32	820737.49	3117636.03
33	820732.27	3117629.41
34	820727.72	3117621.64
35	820723.65	3117611.21
36	820721.50	3117600.38
37	820721.20	3117590.35
38	820722.37	3117580.94
39	820724.88	3117571.93
40	820728.37	3117563.99
41	820732.30	3117557.20
42	820737.07	3117550.70
43	820767.02	3117513.14

Обозначение характерных точек границ	Координаты, м	
	X	Y
44	820793.99	3117473.38
45	820799.39	3117466.19
46	820805.15	3117460.68
47	820812.21	3117455.81
48	820820.85	3117451.85
49	820829.88	3117449.56
1	820838.00	3117448.90

Карта-схема второго пояса зоны санитарной охраны прилагается к настоящей границе зоны санитарной охраны водозабора БПП-500 (п. Турма).

### 3. Описание границы третьего пояса зоны санитарной охраны

Граница третьего пояса зоны санитарной охраны водозабора БПП-500 (п. Турма) принята: вверх по потоку – 374 м, вниз по потоку 352 м, ширина 2d – 726 м.

#### Каталог координат третьего пояса зоны санитарной охраны Система координат МСК-38, зона 3

Обозначение характерных точек границ	Координаты, м	
	X	Y
1	821319.76	3117485.53
2	821113.42	3117784.38
3	820889.36	3118070.19
4	820872.40	3118091.50
5	820847.75	3118117.49
6	820819.94	3118141.49
7	820788.93	3118163.12
8	820757.44	3118180.63
9	820724.35	3118194.93
10	820690.20	3118205.83
11	820652.45	3118213.74
12	820613.00	3118217.64
13	820576.73	3118217.43
14	820542.45	3118213.87
15	820504.13	3118206.33
16	820466.56	3118193.74
17	820429.11	3118176.82
18	820401.30	3118160.70
19	820369.42	3118137.77

Обозначение характерных точек границ	Координаты, м	
	X	Y
20	820353.73	3118124.69
21	820321.95	3118095.85
22	820296.59	3118067.05
23	820273.27	3118033.91
24	820252.93	3117996.56
25	820236.73	3117955.98
26	820225.58	3117914.06
27	820219.69	3117873.21
28	820218.55	3117829.45
29	820222.57	3117786.63
30	820232.17	3117742.67
31	820244.02	3117707.79
32	820263.24	3117667.04
33	820289.01	3117626.71
34	820513.06	3117340.90
35	820719.41	3117042.05
36	820754.84	3117000.78
37	820792.75	3116967.74
38	820842.95	3116935.87
39	820887.90	3116916.02
40	820938.50	3116901.71
41	820989.79	3116894.91
42	821044.89	3116895.76
43	821095.31	3116904.00
44	821145.96	3116919.97
45	821196.78	3116944.95
46	821244.05	3116978.32
47	821259.74	3116991.40
48	821297.70	3117028.00
49	821328.75	3117067.91
50	821352.85	3117109.49
51	821372.51	3117157.70
52	821384.35	3117204.18
53	821389.97	3117252.23
54	821388.95	3117302.99
55	821381.39	3117350.80
56	821367.67	3117396.84
57	821345.35	3117445.52
1	821319.76	3117485.53

Карта-схема третьего пояса зоны санитарной охраны прилагается к настоящей границе зоны санитарной охраны водозабора БПП-500 (п. Турма).

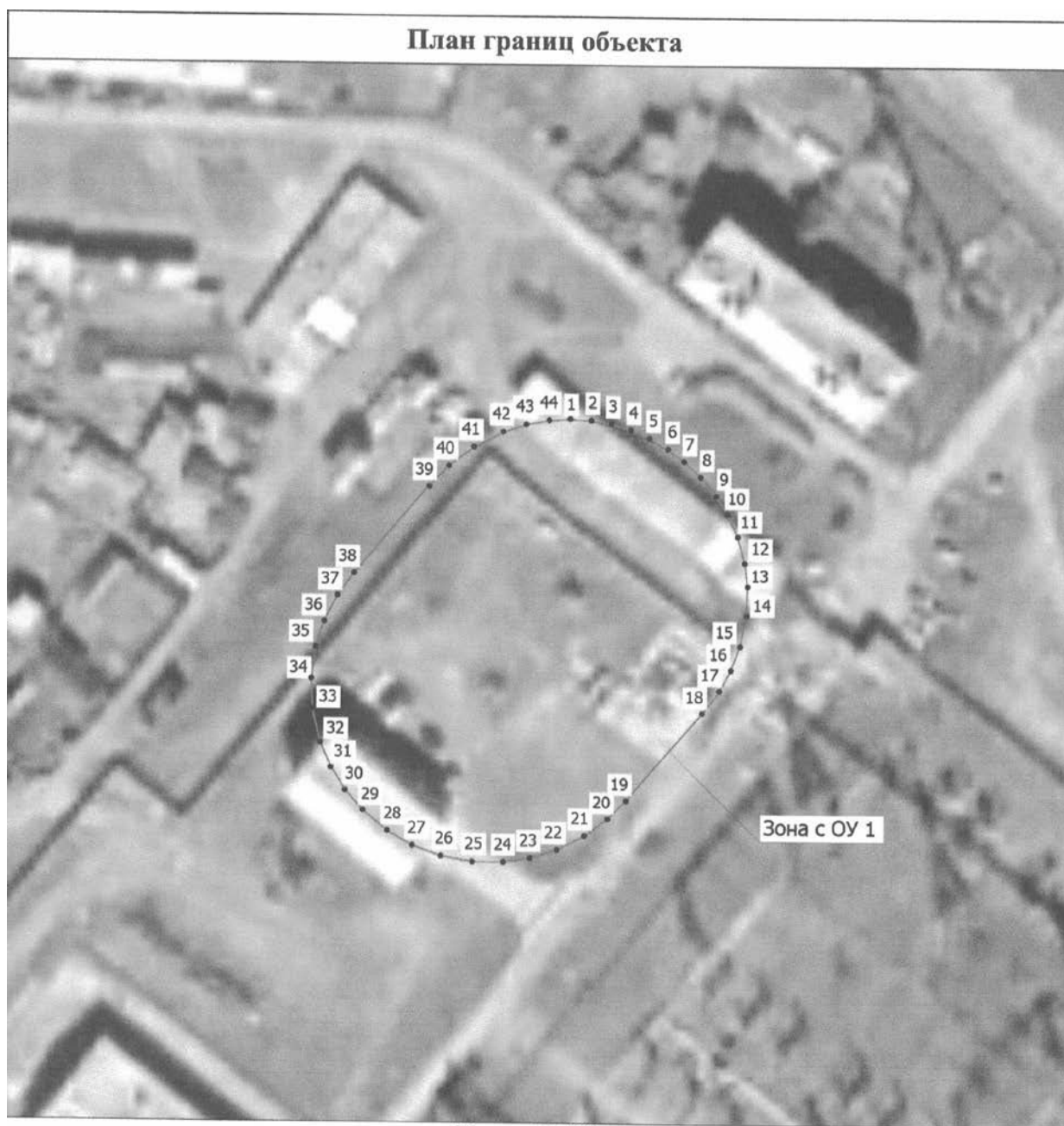
Министр природных ресурсов  
и экологии Иркутской области



С.М. Трофимова

Приложение 1  
к границе зоны санитарной охраны  
водозабора БПП-500 (п. Турма)

Первый пояс зоны санитарной охраны водозабора БПП-500 (п. Турма)



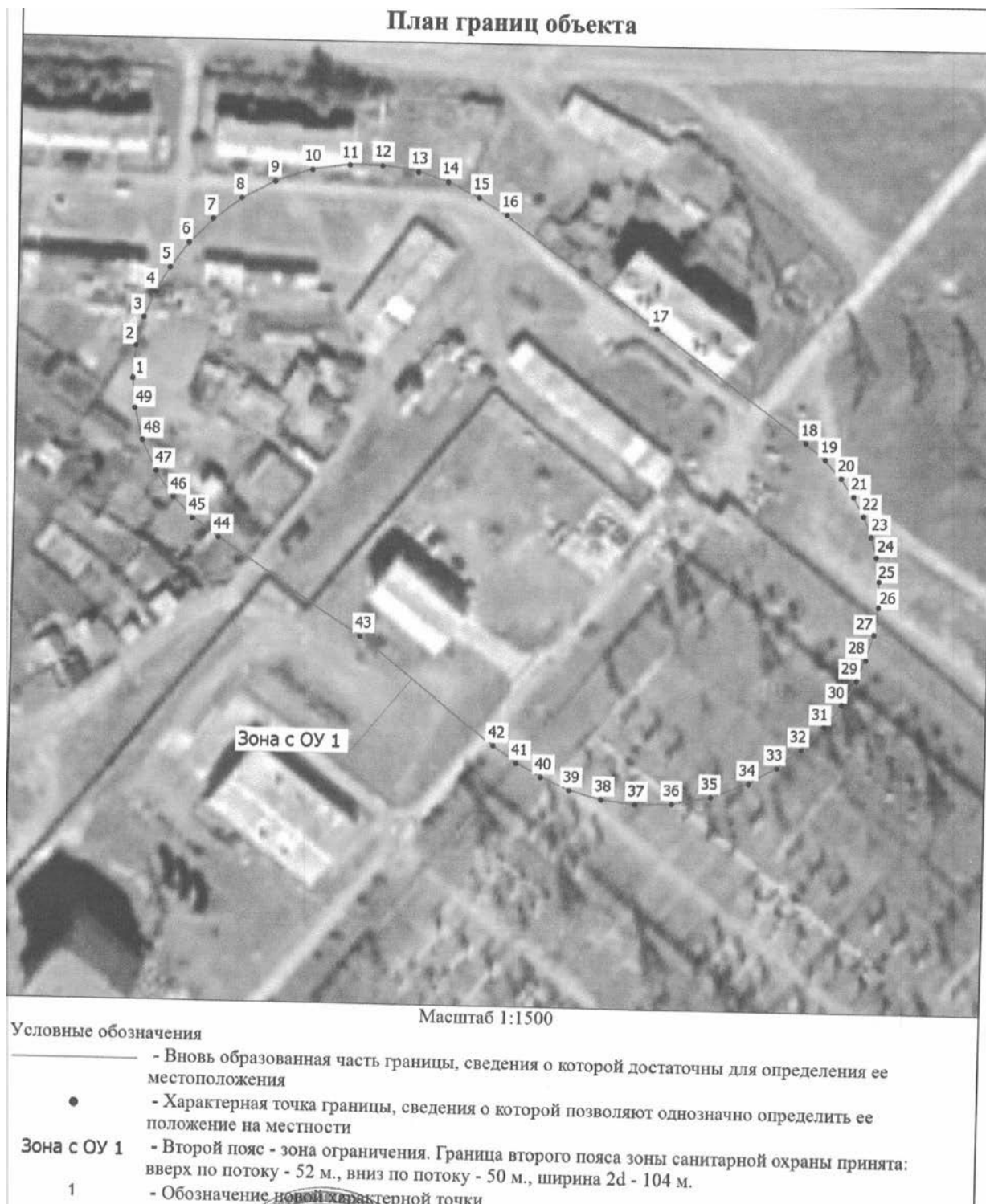
Условные обозначения

- |             |   |
|-------------|---|
| —           | - вновь образованная часть границы, сведения о которой достаточны для определения ее местоположения       |
| •           | - Характерная точка границы, сведения о которой позволяют однозначно определить ее положение на местности |
| Зона с ОУ 1 | - Первый пояс - зона строгого режима, устанавливается на расстоянии 30 м. от скважин.                     |
| 1           | - Обозначение новой <u>характерной</u> точки  |



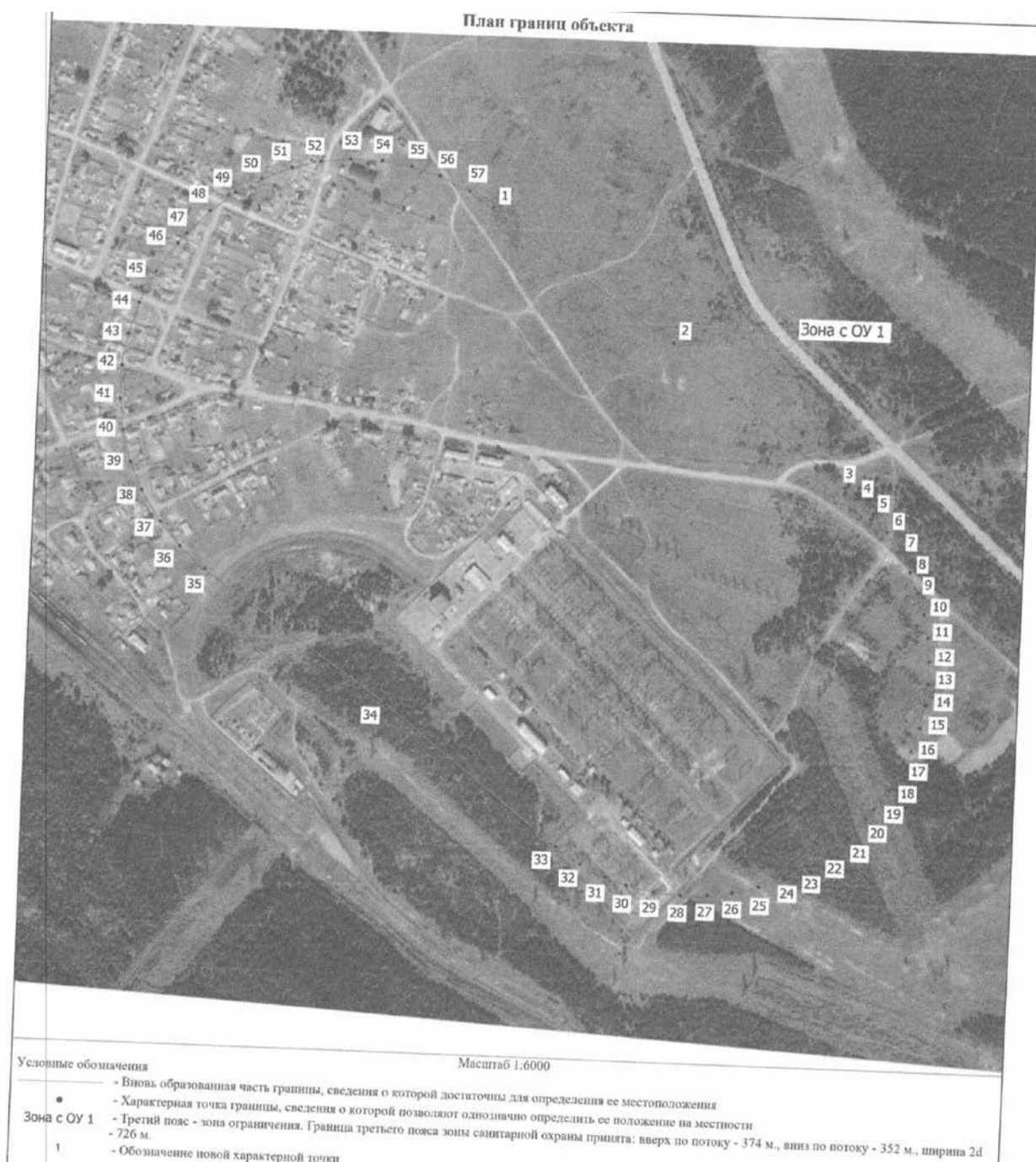
Приложение 2  
к границе зоны санитарной охраны  
водозабора БПП-500 (п. Турма)

Второй пояс зоны санитарной охраны водозабора БПП-500 (п. Турма)



Приложение 3  
к границе зоны санитарной охраны  
водозабора БПП-500 (п. Турма)

Третий пояс зоны санитарной охраны водозабора БПП-500 (п. Турма)



## ПРИЛОЖЕНИЕ № 2

к приказу министерства природных  
ресурсов и экологии Иркутской области  
от «14» октября 2022 года № 66-53 -мпр

### РЕЖИМ ЗОНЫ САНИТАРНОЙ ОХРАНЫ ВОДОЗАБОРА БПП-500 (П. ТУРМА)

#### **Мероприятия по первому поясу**

1. Территория первого пояса зон санитарной охраны должна быть спланирована для отвода поверхностного стока за ее пределы, озеленена, ограждена и обеспечена охраной. Дорожки к сооружениям должны иметь твердое покрытие.

2. Не допускается посадка высокоствольных деревьев, все виды строительства, не имеющие непосредственного отношения к эксплуатации, реконструкции и расширению водопроводных сооружений, в том числе прокладка трубопроводов различного назначения, размещение жилых и хозяйственно-бытовых зданий, проживание людей, применение ядохимикатов и удобрений.

3. Здания должны быть оборудованы канализацией с отведением сточных вод в ближайшую систему бытовой или производственной канализации, или на местные станции очистных сооружений, расположенные за пределами первого пояса зон санитарной охраны с учетом санитарного режима на территории второго пояса.

В исключительных случаях при отсутствии канализации должны устраиваться водонепроницаемые приемники нечистот и бытовых отходов, расположенные в местах, исключающих загрязнение территории первого пояса зон санитарной охраны при их вывозе.

4. Водопроводные сооружения, расположенные в первом поясе зоны санитарной охраны, должны быть оборудованы с учетом предотвращения возможности загрязнения питьевой воды через оголовки и устья скважин, люки и переливные трубы резервуаров и устройства заливки насосов.

5. Все водозаборы должны быть оборудованы аппаратурой для систематического контроля соответствия фактического дебита при эксплуатации водопровода проектной производительности, предусмотренной при его проектировании и обосновании границ зон санитарной охраны.

#### **Мероприятия по второму и третьему поясам**

1. Выявление, тампонирование или восстановление всех старых, бездействующих, дефектных или неправильно эксплуатируемых скважин, представляющих опасность в части возможности загрязнения водоносных горизонтов.

2. Бурение новых скважин и новое строительство, связанное с нарушением почвенного покрова, производится при обязательном

согласовании с Федеральным бюджетным учреждением здравоохранения «Центр гигиены и эпидемиологии в Иркутской области».

3. Запрещение закачки отработанных вод в подземные горизонты, подземного складирования твердых отходов и разработки недр земли.

4. Запрещение размещения складов горюче - смазочных материалов, ядохимикатов и минеральных удобрений, накопителей промстоков, шламохранилищ и других объектов, обуславливающих опасность химического загрязнения подземных вод.

Размещение таких объектов допускается в пределах третьего пояса зон санитарной охраны только при использовании защищенных подземных вод, при условии выполнения специальных мероприятий по защите водоносного горизонта от загрязнения при наличии санитарно - эпидемиологического заключения Федерального бюджетного учреждения здравоохранения «Центр гигиены и эпидемиологии в Иркутской области», выданного с учетом заключения органов геологического контроля.

5. Своевременное выполнение необходимых мероприятий по санитарной охране поверхностных вод, имеющих непосредственную гидрологическую связь с используемым водоносным горизонтом, в соответствии с гигиеническими требованиями к охране поверхностных вод.

#### **Дополнительные мероприятия по второму поясу**

В пределах второго пояса зон санитарной охраны подземных источников водоснабжения подлежат выполнению следующие дополнительные мероприятия:

1. Не допускается:

размещение кладбищ, скотомогильников, полей ассенизации, полей фильтрации, навозохранилищ, силосных траншей, животноводческих и птицеводческих предприятий и других объектов, обуславливающих опасность микробного загрязнения подземных вод;

применение удобрений и ядохимикатов;

рубка леса главного пользования и реконструкции.

2. Выполнение мероприятий по санитарному благоустройству территории населенных пунктов и других объектов (оборудование канализацией, устройство водонепроницаемых выгребов, организация отвода поверхностного стока и др.).

Министр природных ресурсов  
и экологии Иркутской области



С.М. Трофимова