



ПРАВИТЕЛЬСТВО ИРКУТСКОЙ ОБЛАСТИ

ПОСТАНОВЛЕНИЕ

26 июля 2022 года

№ 580-пп

Иркутск

Об объявлении природного объекта «Пещера Чекановского», расположенного на территории Ольхонского муниципального района Иркутской области, памятником природы регионального значения

В соответствии со статьями 2, 26 Федерального закона от 14 марта 1995 года № 33-ФЗ «Об особо охраняемых природных территориях», статьей 6 Закона Иркутской области от 19 июня 2008 года № 27-оз «Об особо охраняемых природных территориях и иных особо охраняемых территориях в Иркутской области», руководствуясь частями 4, 4¹ статьи 66, статьей 67 Устава Иркутской области, Правительство Иркутской области

ПОСТАНОВЛЯЕТ:

Объявить:

1) природный объект «Пещера Чекановского», расположенный на территории Ольхонского муниципального района Иркутской области, памятником природы регионального значения «Пещера Чекановского»;

2) территорию памятника природы регионального значения «Пещера Чекановского» особо охраняемой природной территорией регионального значения.

1. Утвердить:

1) Положение о памятнике природы регионального значения «Пещера Чекановского» (прилагается);

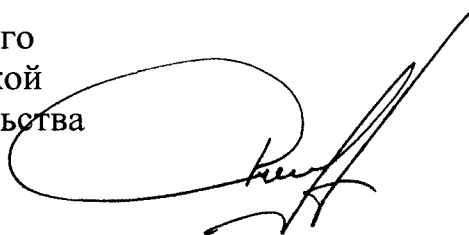
2) описание местоположения границ памятника природы регионального значения «Пещера Чекановского» (прилагается);

3) текстовое описание местоположения границ, каталог координат характерных точек границ памятника природы регионального значения «Пещера Чекановского» (прилагается).

3. Настоящее постановление подлежит официальному опубликованию в общественно-политической газете «Областная», сетевом издании «Официальный интернет-портал правовой информации Иркутской области»

(ogirk.ru), а также на «Официальном интернет - портале правовой информации» (www.pravo.gov.ru).

Исполняющий обязанности первого
заместителя Губернатора Иркутской
области – Председателя Правительства
Иркутской области

A handwritten signature in black ink, consisting of a large, stylized initial 'R' followed by a series of loops and a long, sweeping stroke extending upwards and to the right.

Р.Л. Ситников

УТВЕРЖДЕНО
постановлением Правительства
Иркутской области
от 26 июля 2022 года № 580-пп

ПОЛОЖЕНИЕ О ПАМЯТНИКЕ ПРИРОДЫ РЕГИОНАЛЬНОГО ЗНАЧЕНИЯ «ПЕЩЕРА ЧЕКАНОВСКОГО»

Глава 1. ОБЩИЕ ПОЛОЖЕНИЯ

1. Природный объект «Пещера Чекановского» в соответствии с Федеральным законом от 14 марта 1995 года № 33-ФЗ «Об особо охраняемых природных территориях» объявлен памятником природы регионального значения «Пещера Чекановского», а территория, занятая им, особо охраняемой природной территорией регионального значения (далее – памятник природы).

2. Памятник природы образован в целях сохранения уникального геологического, геоморфологического, гляциологического объекта и природного комплекса, связанного с ним. Профиль памятника природы – геологический и геоморфологический.

3. Памятник природы расположен на территории Ольхонского муниципального района Иркутской области в границах кадастрового квартала 38:13:000006 на землях лесного фонда.

Местоположение памятника природы согласно материалам лесоустройства: Российская Федерация, Иркутская область, Ольхонское районное муниципальное образование, Ольхонское лесничество, Ольхонское участковое лесничество, Косостепская дача, в кварталах № 90, № 91 (части).

4. Территория, границы памятника природы, режим его особой охраны и использования учитываются при разработке документов стратегического планирования Иркутской области, схемы территориального планирования Ольхонского муниципального района Иркутской области, генерального плана Куретского муниципального образования, схем землеустройства, проектов планировки территории и проектов межевания территории лесохозяйственных регламентов лесничеств, проектной документации лесных участков, проектов освоения лесов.

5. Памятник природы образован без ограничения срока действия. Образование памятника природы не влечет изъятия земельных участков, входящих в границы памятника природы у собственников этих земельных участков.

6. Памятник природы находится в ведении министерства природных ресурсов и экологии Иркутской области (далее – Уполномоченный орган), местонахождение: 664025, Иркутская обл., г. Иркутск, ул. Степана Разина, 14.

7. Обязательства по обеспечению режима особой охраны и использования памятника природы возлагаются на собственников, владельцев и пользователей земельного участка, на котором находится памятник

природы. Передача памятника природы под охрану закрепляется в паспорте памятника природы и его охранном обязательстве.

8. Региональный государственный контроль (надзор) в области охраны и использования памятника природы осуществляется областным государственным бюджетным учреждением «Дирекция по особо охраняемым природным территориям регионального значения Иркутской области» (далее – Дирекция), местонахождение: 664025, Иркутская область, г. Иркутск, ул. Степана Разина, 14.

Глава 2. ЦЕЛИ И ЗАДАЧИ ОБРАЗОВАНИЯ ПАМЯТНИКА ПРИРОДЫ

9. Целями образования памятника природы являются:

1) сохранение в естественном состоянии уникального геологического, геоморфологического и гляциологического объекта и природного комплекса, связанного с ним;

2) изучение памятника природы и экологическое воспитание населения.

10. Задачами образования памятника природы являются:

1) снижение уровня антропогенного воздействия;

2) поддержание состояния природной среды, сложившегося на момент его организации;

3) содействие в проведении научно-исследовательских работ в области геологии, спелеологии, гляциологии и смежных дисциплин без нарушения установленного режима особой охраны и использования памятника природы;

4) осуществление государственного экологического мониторинга (государственного мониторинга окружающей среды).

Глава 3. КРАТКОЕ ОПИСАНИЕ ФИЗИКО-ГЕОГРАФИЧЕСКОЙ ХАРАКТЕРИСТИКИ ПАМЯТНИКА ПРИРОДЫ

11. Памятник природы находится на территории Куретского муниципального образования Ольхонского муниципального района Иркутской области и занимает общую площадь 460,0 га.

Памятник природы расположен на одном из восточных отрогов Олотской возвышенности, имеющего абсолютную высоту 962 м, у границы с Баяндаевским районом в 1,8 км вверх по течению первого от устья левого притока р. Ада и в 7,3 км к юго-западу от д. Лидинская Баяндаевского района.

В состав памятника природы входит пещера, протяженностью более 600 м и глубиной до 70 м с многочисленными натечными образованиями и уникальной многолетней стратифицированной наледью, а также прилегающая территория отрога Олотской возвышенности с наземными карстовыми формами рельефа (воронками, западинами, понорами) и структурно-денудационным уступом протяженностью более 800 м с обнажениями известняков нижнего кембрия.

В пещере наблюдается большое количество разнообразных натечных образований - сталактиты, сталагмиты, белоснежные кальцитовые коры, кораллиты, скопления мондмилха («лунного молока»).

Особую ценность представляет уникальная стратифицированная наледь, мощностью более 15 м., содержащая сведения об изменении климата, газового состава атмосферы региона на протяжении нескольких тысяч лет.

12. По геоботаническому районированию территория памятника природы относится к Лено-Ангарской горно-таежной провинции Среднесибирской таежной области.

13. На территории памятника природы отмечен ряд редких видов растений и животных, подлежащих государственной охране, внесенных в Красную книгу Российской Федерации, в Красную книгу Иркутской области: (Сапсан (*Falco peregrinus*)), адонис (горицвет) сибирский (*Adonis arennina* L.), ночница длиннохвостая (*Myotis frater*), ночница Иконникова (*Myotis ikonnikovi*), трубконос сибирский (*Murina hilgendorfi*).

Глава 4. КРАТКОЕ ОПИСАНИЕ СОЦИАЛЬНО-ЭКОНОМИЧЕСКОЙ ХАРАКТЕРИСТИКИ ПАМЯТНИКА ПРИРОДЫ

14. Социально-экономическими ценностями, сохраняемыми на территории памятника природы, являются уникальный геологический, геоморфологический объект и природный комплекс, связанный с ним.

Важным с экономической точки зрения является проведение на территории памятника природы специализированных научных геологических и спелеологических экскурсий.

15. Памятник природы имеет научное, природоохранное, эстетическое, просветительское значение.

Глава 5. РЕЖИМ ОСОБОЙ ОХРАНЫ И ИСПОЛЬЗОВАНИЯ ТЕРРИТОРИИ ПАМЯТНИКА ПРИРОДЫ

16. На территории памятника природы запрещается любая деятельность, влекущая за собой нарушение сохранности памятника природы, в том числе:

1) образование земельных участков с видами разрешенного использования, не соответствующими указанным в пункте 19 настоящего Положения;

2) строительство объектов капитального строительства;

3) уничтожение редких и находящихся под угрозой исчезновения видов растений и животных;

4) осуществление рекреационной деятельности (в том числе организация мест отдыха, разведение костров, обустройство экологических троп) за пределами специально предусмотренных для этого мест;

5) осуществление деятельности, влекущей за собой нарушение природных комплексов памятника природы, изменение ландшафта, геологических образований и почвенного покрова;

б) проведение всех видов рубок, за исключением проведения рубок при непосредственном тушении лесных пожаров на территории памятника природы, проведения согласованных Уполномоченным органом рубок, проводимых в рамках санитарно-оздоровительных и воспроизводственных мероприятий в установленных законодательством случаях, а также при принятии мер пожарной безопасности в лесах, расположенных на территории памятника природы;

7) проведение взрывных работ, выполнение работ по геологическому изучению недр с целью разработки месторождений полезных ископаемых;

8) искусственное создание других входов в пещеру;

9) проезд и стоянка автотранспортных средств, за исключением средств, обеспечивающих функционирование территории памятника природы, противопожарные мероприятия, нужды министерства лесного комплекса Иркутской области, а также иных случаев, предусмотренных законодательством;

10) проведение гидрогеологических, гидромелиоративных и иных работ, оказывающих влияние на режим подземных и поверхностных вод за исключением работ, выполняемых в ходе противопожарных мероприятий;

11) хранение горюче-смазочных, взрывоопасных веществ, отходов производства и потребления;

12) посещение пещеры без предварительного уведомления Дирекции в установленном Уполномоченным органом порядке;

13) нанесение надписей на геологические обнажения, отдельные камни и стволы деревьев;

14) уничтожение и повреждение аншлагов, шлагбаумов, стендов, граничных столбов и других информационных знаков и указателей на территории памятника природы.

17. На территории памятника природы разрешена охота на основе охотхозяйственных соглашений и лицензий без размещения домов охотника, действующих на дату утверждения настоящего Положения.

18. Памятник природы обозначается на местности предупредительными и информационными знаками (аншлагами) по периметру его границы с кратким изложением режима памятника природы и схемой его границ.

19. Виды разрешенного использования земельных участков, расположенных в границах памятника природы.

основные виды разрешенного использования земельных участков:

деятельность по особой охране и изучению природы;

охрана природных территорий.

УТВЕРЖДЕНО
постановлением Правительства
Иркутской области
от 26 июля 2022 года № 580-пп

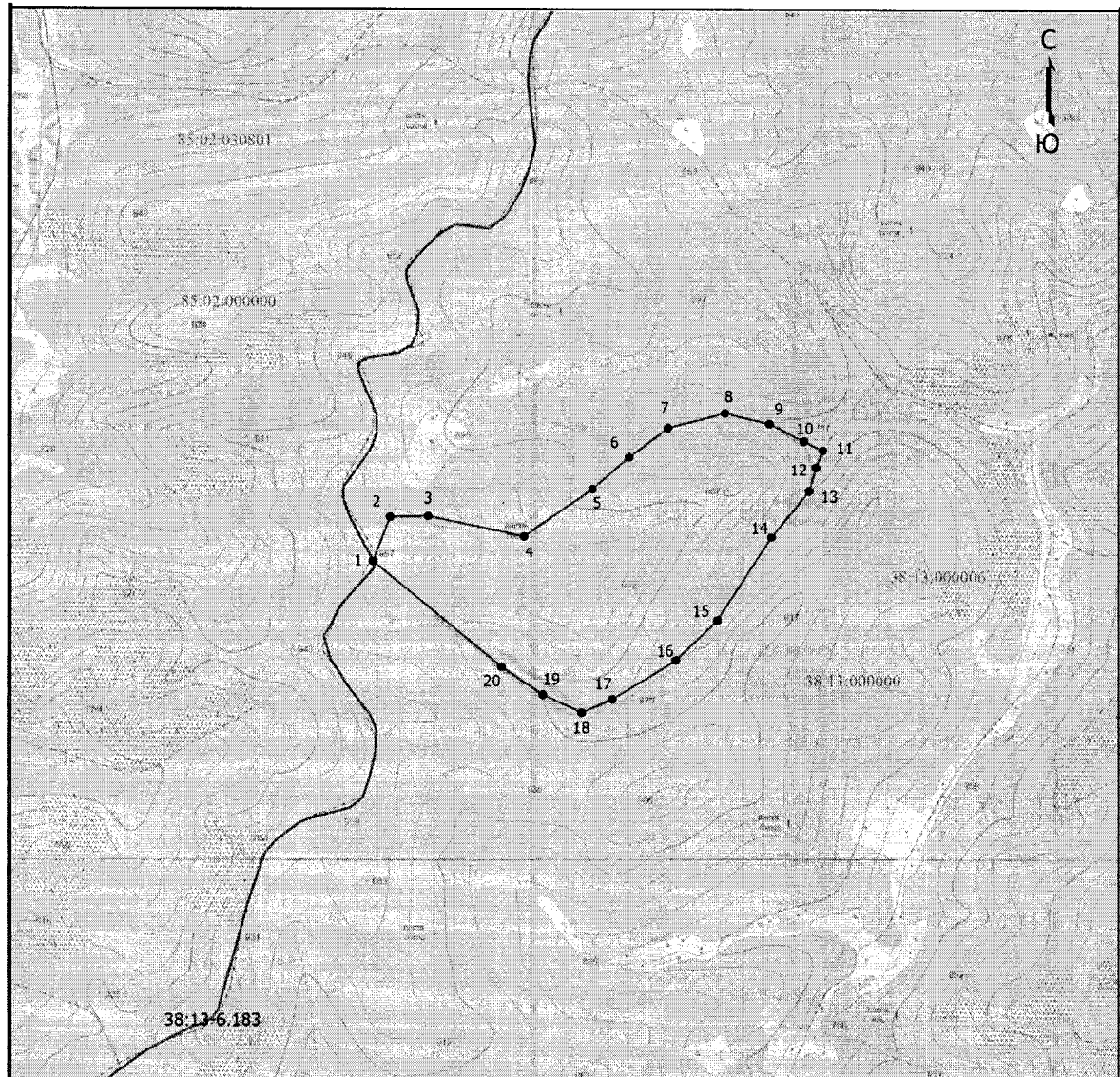
ОПИСАНИЕ МЕСТОПОЛОЖЕНИЯ ГРАНИЦ Памятника природы регионального значения «Пещера Чекановского»		
(наименование объекта, местоположение границ которого описано (далее - объект))		
Раздел 1		
Сведения об объекте		
№ п/п	Характеристики объекта	Описание характеристик
1	2	3
1.	Местоположение объекта	666100, Иркутская область, район Ольхонский
2.	Площадь объекта +/- величина погрешности определения площади (Р +/- Дельта Р)	4600000 +/- 18767 м ²
3.	Иные характеристики объекта	-

Раздел 2					
Сведения о местоположении границ объекта					
1. Система координат МСК-38					
2. Сведения о характерных точках границ объекта					
Обозначение характерных точек границ	Координаты, м		Метод определения координат характерной точки	Средняя квадратическая погрешность положения характерной точки (M _t), м	Описание обозначения точки на местности (при наличии)
	X	Y			
1	2	3	4	5	6
1	466153.20	4239767.27	Картометрический метод	2.50	Закрепление отсутствует
2	466524.75	4239907.18	Картометрический метод	2.50	Закрепление отсутствует
3	466531.29	4240215.95	Картометрический метод	2.50	Закрепление отсутствует
4	466360.92	4240988.69	Картометрический метод	2.50	Закрепление отсутствует
5	466756.08	4241538.84	Картометрический метод	2.50	Закрепление отсутствует
6	467023.72	4241832.37	Картометрический метод	2.50	Закрепление отсутствует
7	467270.55	4242149.79	Картометрический метод	2.50	Закрепление отсутствует
8	467393.75	4242609.01	Картометрический метод	2.50	Закрепление отсутствует
9	467303.70	4242970.30	Картометрический метод	2.50	Закрепление отсутствует
10	467156.86	4243252.08	Картометрический метод	2.50	Закрепление отсутствует
11	467079.47	4243405.54	Картометрический метод	2.50	Закрепление отсутствует
12	466933.76	4243350.90	Картометрический метод	2.50	Закрепление отсутствует
13	466738.11	4243296.88	Картометрический метод	2.50	Закрепление отсутствует
14	466351.05	4242986.86	Картометрический метод	2.50	Закрепление отсутствует
15	465652.55	4242547.65	Картометрический метод	2.50	Закрепление отсутствует
16	465323.29	4242212.27	Картометрический метод	2.50	Закрепление отсутствует
17	465000.50	4241698.97	Картометрический метод	2.50	Закрепление отсутствует
18	464889.05	4241452.23	Картометрический метод	2.50	Закрепление отсутствует
19	465040.76	4241141.20	Картометрический метод	2.50	Закрепление отсутствует
20	465272.61	4240806.79	Картометрический метод	2.50	Закрепление отсутствует
1	466153.20	4239767.27	Картометрический метод	2.50	Закрепление отсутствует

3. Сведения о характерных точках части (частей) границы объекта					
Обозначение характерных точек части границы	Координаты, м		Метод определения координат характерной точки	Средняя квадратическая погрешность положения характерной точки (Mt), м	Описание обозначения точки на местности (при наличии)
	X	Y			
1	2	3	4	5	6
-	-	-	-	-	-







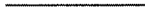
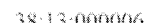
Раздел 4

План границ объекта



Масштаб 1:50000

Условные обозначения основного построения

-  - Граница памятника природы регионального значения "Пещера Чекановского"
-  - Характерная точка границы, сведения о которой позволяют однозначно определить ее положение на местности
-  - Обозначение характерной точки
-  - Граница зоны с особыми условиями использования территории
-  - Зона с особыми условиями использования территории
-  - Граница муниципального образования
-  - Граница кадастрового квартала
-  - Номер кадастрового квартала

Подпись _____ Дата " __ " _____ Г.

Место для оттиска печати (при наличии) лица, составившего описание местоположения границ объекта

УТВЕРЖДЕНО
 постановлением Правительства
 Иркутской области
 от 26 июля 2022 года
 № 580-пп

**ТЕКСТОВОЕ ОПИСАНИЕ МЕСТОПОЛОЖЕНИЯ ГРАНИЦ,
 КАТАЛОГ КООРДИНАТ ХАРАКТЕРНЫХ ТОЧЕК ГРАНИЦ
 ПАМЯТНИКА ПРИРОДЫ РЕГИОНАЛЬНОГО ЗНАЧЕНИЯ
 «ПЕЩЕРА ЧЕКАНОВСКОГО»**

Сведения об узловых и поворотных точках границы			Сведения об участках границы	
№ п/п	Номер точки на карте	Описание местоположения точки	Направление участка границы	Описание прохождения участка границы
1	2	3	4	5
1	1	Точка в западной части памятника природы, в месте ее поворота на северо-восток	Северо-восточное	Граница проходит в северо-восточном направлении на расстоянии 397,02 м от точки 1 до точки 2
2	2	Точка в северо- западной части памятника природы, в месте ее поворота на восток	Восточное	Граница проходит в восточном направлении на расстоянии 308.84 м от точки 2 до точки 3
3	3	Точка в северной части памятника природы, в месте ее поворота на юго-восток	Юго-восточное	Граница проходит в юго-восточном направлении на расстоянии 791.3 м от точки 3 до точки 4
4	4	Точка в северной части памятника природы, в месте ее поворота на северо-восток	Северо-восточное	Граница проходит в северо-восточном направлении на расстоянии 677.36 м от точки 4 до точки 5
5	5	Точка в северной части памятника природы, в месте ее поворота на северо-восток	Северо-восточное	Граница проходит в северо-восточном направлении на расстоянии 397.23 м от точки 5 до точки 6
6	6	Точка в северной части памятника природы, в месте ее поворота на северо-восток	Северо-восточное	Граница проходит в северо-восточном направлении на расстоянии 402.1 м от точки 6 до точки 7
7	7	Точка в северной части памятника природы, в месте ее поворота на северо-восток	Северо-восточное	Граница проходит в северо-восточном направлении на расстоянии 475.46 м от точки 7 до точки 8
8	8	Точка в северной части памятника природы, в	Юго-восточное	Граница проходит в юго-восточном направлении

		месте ее поворота на юго-восток		на расстоянии 372.34 м от точки 8 до точки 9
9	9	Точка в северной части памятника природы, в месте ее поворота на юго-восток	Юго-восточное	Граница проходит в юго-восточном направлении на расстоянии 317.75 м от точки 9 до точки 10
10	10	Точка в северной части памятника природы, в месте ее поворота на юго-восток	Юго-восточное	Граница проходит в юго-восточном направлении на расстоянии 171.87 м от точки 10 до точки 11
11	11	Точка в восточной части памятника природы, в месте ее поворота на юго-запад	Юго-западное	Граница проходит в юго-западном направлении на расстоянии 155.62 м от точки 11 до точки 12
12	12	Точка в восточной части памятника природы, в месте ее поворота на юго-запад	Юго-западное	Граница проходит в юго-западном направлении на расстоянии 202.97 м от точки 12 до точки 13
13	13	Точка в восточной части памятника природы, в месте ее поворота на юго-запад	Юго-западное	Граница проходит в юго-западном направлении на расстоянии 495.91 м от точки 13 до точки 14
14	14	Точка в восточной части памятника природы, в месте ее поворота на юго-запад	Юго-западное	Граница проходит в юго-западном направлении на расстоянии 825.11 м от точки 14 до точки 15
15	15	Точка в восточной части памятника природы, в месте ее поворота на юго-запад	Юго-западное	Граница проходит в юго-западном направлении на расстоянии 469.99 м от точки 15 до точки 16
16	16	Точка в восточной части памятника природы, в месте ее поворота на юго-запад	Юго-западное	Граница проходит в юго-западном направлении на расстоянии 606.36 м от точки 16 до точки 17
17	17	Точка в восточной части памятника природы, в месте ее поворота на юго-запад	Юго-западное	Граница проходит в юго-западном направлении на расстоянии 270.74 м от точки 17 до точки 18
18	18	Точка в южной части памятника природы, в месте ее поворота на северо-запад	Северо-западное	Граница проходит в северо-западном направлении на расстоянии 346.06 м от точки 18 до точки 19
19	19	Точка в южной части памятника природы, в месте ее поворота на северо-запад	Северо-западное	Граница проходит в северо-западном направлении на расстоянии 406.92 м от точки 19 до точки 20
20	20	Точка в южной части памятника природы, в месте ее поворота на северо-запад	Северо-западное	Граница проходит в северо-западном направлении на расстоянии 1362.37 м от точки 20 до точки 1

№п/п	№ точки на карте	Широта	Долгота	Расстояние (м)
1	2	3	4	5
1	1	53°1'22.407"	105°52'52.231"	
				397.02
2	2	53°1'34.436"	105°52'59.695"	
				308.84
3	3	53°1'34.668"	105°53'16.261"	
				791.30
4	4	53°1'29.206"	105°53'57.739"	
				677.36
5	5	53°1'42.021"	105°54'27.219"	
				397.23
6	6	53°1'50.695"	105°54'42.945"	
				402.10
7	7	53°1'58.697"	105°54'59.956"	
				475.46
8	8	53°2'2.706"	105°55'24.588"	
				372.34
9	9	53°1'59.810"	105°55'43.984"	
				317.75
10	10	53°1'55.073"	105°55'59.116"	
				171.87
11	11	53°1'52.577"	105°56'7.357"	
				155.62
12	12	53°1'47.861"	105°56'4.435"	
				202.97
13	13	53°1'41.529"	105°56'1.551"	
				495.91
14	14	53°1'28.994"	105°55'44.947"	
				825.11
15	15	53°1'6.377"	105°55'21.440"	
				469.99
16	16	53°0'55.708"	105°55'3.478"	
				606.36
17	17	53°0'45.239"	105°54'35.973"	
				270.74
18	18	53°0'41.619"	105°54'22.750"	
				346.06
19	19	53°0'46.509"	105°54'6.052"	
				406.92
20	20	53°0'53.989"	105°53'48.092"	
				1362.37
1	1	53°50'56.1"	101°21'25.1"	

Общая площадь территории – 4600000 м², общая протяженность границы – 9453 м.
Система координат – WGS84